





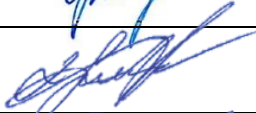

Planavimo organizatorius	ŠALČINIKŲ RAJONO SAVIVALDYBĖS ADMINISTRACIJOS DIREKTORIUS
Plano pavadinimas	ŠALČINIKŲ RAJONO VANDENS TIEKIMO IR NUOTEKŲ TVARKYMO INFRASTRUKTŪROS PLĖTROS SPECIALIOJO PLANO KOREGAVIMAS
Planavimo proceso etapas	RENGIMO ETAPAS
Planavimo proceso stadija	ESAMOS BŪKLĖS ĮVERTINIMAS IR SPRENDINIŲ KONKRETIZAVIMAS
Teritorijų planavimo lygmuo	SAVIVALDYBĖS
Teritorijų planavimo dokumento rūšis	SPECIALIOJO TERITORIJŲ PLANAVIMO DOKUMENTAS
Objekto numeris	AT-20T-1626/1
Bylos (segtuvo) žymuo	SP-01
TPDRIS dokumento numeris	S-RJ-85-20-303

Vilnius, 2020 m.

UAB „ATAMIS“	TERITORIJŲ PLANAVIMO PADALINIO VADOVĖ	ELEONORA GRABLEVSKIENĖ Atestato Nr. TVP 0081	
	PROJEKTO VADOVAS	ŽILVINAS GRABAUSKAS Atestato Nr. TVP 0034	

Plano rengėjai:	
	UAB „Atamis“ Žirmūnų g. 139-319, LT 09120 Vilnius Įm. kodas 300564438 <i>Projekto vadovas</i> <i>Žilvinas Grabauskas</i> <i>El. paštas: z.grabauskas@atamis.lt</i> <i>Tel.: +370 620 51398</i>

Teritorijų planavimo dokumentą parengusių specialistų sąrašas:

Eil. Nr.	Pareigos	Vardas Pavardė	Parašas
1.	PV	Žilvinas Grabauskas	
2.	PDV	Eleonora Grablevskienė	
3.	Vyr. inž.	Elena Romanovska	

TURINYS

1. ĮVADAS	4
2. ESAMOS BŪKLĖS ANALIZĖ	5
2.1. Geriamojo vandens tiekimas ir nuotekų tvarkymas.....	6
2.2. Aglomeracijos teritorijos nustatymo tvarka.....	8
3. SPRENDINIŲ KONKRETIZAVIMAS	9
3.1. Aglomeracijos dydžio nustatymas	9
3.2. Šalčininkų m. ir Eišiškių m. aglomeracijos ribų nustatymas.....	10
3.3. Eišiškių miesto aglomeracijos nustatymas	11
3.4. Šalčininkų miesto aglomeracijos nustatymas	15
3.5. Viešojo geriamojo vandens tiekimo ir nuotekų tvarkymo infrastruktūros plėtros kryptis aglomeracijų teritorijose	19
3.6. Pagrindinių specialiojo plano sąvokų koregavimas.....	19
3.7. Kitos nuostatos.....	21
3.8. Teritorijų apsaugos zonos, specialiosios žemės naudojimo sąlygos	21

1. ĮVADAS

Objektas: Šalčininkų rajono vandens tiekimo ir nuotekų tvarkymo infrastruktūros plėtros specialiojo plano koregavimas.

Planavimo organizatorius: Šalčininkų rajono savivaldybės administracijos direktorius, Vilniaus g. 49, LT-17116 Šalčininkai, tel.: (8 380) 51 233, faks.: (8 380) 51 244, el. p. priimamasis@salcininkai.lt, www.salcininkai.lt

Specialiojo plano rengėjas: UAB „Atamis“, Žirmūnų g. 139, LT-09120 Vilnius, tel. (8 5) 27 28 334, faks. (8 5) 20 31 280, info@atamis.lt, www.atamis.lt. Projekto vadovas: Žilvinas Grabauskas, tel. (8 620) 51398, el. p. z.grabauskas@atamis.lt

Rengimo pagrindas: 2020 m. balandžio 30 d. Šalčininkų rajono savivaldybės tarybos sprendimas Nr. T-375 „Dėl Šalčininkų rajono vandens tiekimo ir nuotekų tvarkymo infrastruktūros plėtros specialiojo plano koregavimo“.

Planavimo tikslai ir uždaviniai:

Planavimo tikslas: nustatyti aglomeracijų ribas Šalčininkų rajono savivaldybės teritorijoje.

Planavimo uždaviniai:

- nustatyti aglomeracijų teritorijas, urbanizuotose ar urbanizuojamose teritorijose esančias geriamojo vandens tiekimo ir nuotekų tvarkymo teritorijų dalis, kuriose susidaro 2000 ir daugiau gyventojų ekvivalento atitinkanti tarša ir kuriose susidarančios nuotekos turi būti surenkamos centralizuotomis nuotekų surinkimo sistemomis bei įrenginiais;
- aglomeracijų teritorijose nustatyti viešojo geriamojo vandens tiekimo ir nuotekų tvarkymo infrastruktūros plėtros kryptis;
- patikslinti/atnaujinti pagrindines specialiojo plano sąvokas pagal Lietuvos Respublikos geriamojo vandens tiekimo ir nuotekų tvarkymo įstatymą.

Koreguojama teritorija: Šalčininkų rajono savivaldybės teritorija

Specialiojo plano lygmuo: savivaldybės lygmuo.

Plano darbų programa:

Plano rengimo etapai: parengiamasis, rengimo ir baigiamasis etapai.

Darbų atlikimo terminai: planavimo pradžia – 2020 m. II ketv., planavimo pabaiga – 2021 m. I ketv.

Plano sudėtis: tekstinė ir grafinė dalys.

Visuomenės informavimo tvarka: supaprastinta.

Koncepcija, SPAV: nerengiamas.

Specialiajam planui išduotos teritorijų planavimo sąlygos pateiktos Lietuvos Respublikos teritorijų planavimo dokumentų rengimo ir teritorijų planavimo proceso valstybinės priežiūros informacinėje sistemoje (TPD Nr. S-RJ-85-20-303).

2. ESAMOS BŪKLĖS ANALIZĖ

Geografinė padėtis, gyventojai

Šalčininkų rajono savivaldybė yra įsikūrusi Vilniaus apskrities pietrytinėje dalyje, Baltarusijos pasienyje. Šalčininkų rajono plotas sudaro apie 1491 km². Administracinis centras – Šalčininkai. Rajonas ribojasi su Vilniaus, Trakų ir Varėnos rajonais, pietuose ir rytuose rajono ribos sutampa su Lietuvos - Baltarusijos valstybine siena. Miškai užima 43,77 proc. rajono ploto, miestai ir gyvenvietės apie 2,21 proc., pramonės, transporto įmonės, keliai apie 2,41 proc., vandenys apie 1,74 proc. Šalčininkų rajone dominuoja žemdirbystės plotai - 44,71 proc., kitos paskirties plotai sudaro apie 5,16 proc. Statistikos departamento duomenimis, 2020 m. pradžioje Šalčininkų rajone gyveno apie 30521 gyventojų. Kaip matyti iš žemiau pateiktos lentelės, Šalčininkų rajone kaip ir visoje šalyje jaučiamos gyventojų skaičiaus mažėjimo tendencijos. Šalčininkų rajone gyventojų skaičius vidutiniškai per metus sumažėja apie 1,5 proc., t.y. artimas šalies vidurkiui. Gyventojų tankumas – 21,3 žm./ km².

2.1. lentelė. Gyventojų skaičius metų pradžioje

	2014 m.	2015 m.	2016 m.	2017 m.	2018 m.	2019 m.	2020 m.
Šalčininkų r. sav.	33172	32705	32303	31789	31265	31031	30521

Šaltinis: Lietuvos statistikos departamentas



2.1. pav. Analizuojama teritorija

Šalčininkų rajone yra 3 miestai: Šalčininkai, Eišiškės ir Baltoji Vokė. Taip pat rajone yra 3 miesteliai: Jašiūnai, Turgeliai ir Dieveniškės. Vadovaujantis Šalčininkų rajono savivaldybės administracijos seniūnijų duomenimis 2020 m. Šalčininkų mieste gyveno apie 10440 gyv., Eišiškių mieste apie 3194 gyv., Baltosios Vokės mieste apie 1110 gyv., Jašiūnų miestelyje apie 2440 gyv., Turgelių miestelyje 543 gyv. ir Dieveniškių miestelyje apie 709 gyv.

Gamtinė aplinka, kultūros paveldas

Šalčininkų rajono teritorijoje yra išskirtos gamtinio karkaso teritorijos, kurios detalizuotos Šalčininkų rajono, Šalčininkų miesto, Baltosios Vokės, Eišiškių miesto, Jašiūnų miestelio ir Dieveniškių miestelio bendruosiuose planuose. Vadovaujantis Lietuvos Respublikos saugomų teritorijų įstatymu ir Lietuvos Respublikos aplinkos ministro 2010 m. liepos 16 d. įsakymu Nr. D1-624 patvirtintais Gamtinio karkaso nuostatais, specialiajame plane numatoma veikla gamtinio karkaso teritorijose nėra draudžiama ar ribojama. Taip pat pažymėtina, kad plane nenumatoma į Lietuvos Respublikos planuojamos ūkinės veiklos poveikio aplinkai vertinimo įstatymo priedus įrašytos ūkinės veiklos objektų plėtra.

Saugomos teritorijos. Saugomų teritorijų sistemą Šalčininkų rajono savivaldybės teritorijoje sudaro:

- konservacinės apsaugos prioriteto teritorijos (draustiniai, gamtos paveldo objektai);
- kompleksinės saugomos teritorijos (valstybiniai parkai, biosferos poligonai);
- ekologinės apsaugos prioriteto teritorijos (ekologinės apsaugos zonos);
- Europinės svarbos saugomos teritorijos - NATURA 2000 teritorijos.

Išsami informacija apie saugomas teritorijas yra patalpinta LR saugomų teritorijų valstybės kadastrė. Specialiojo plano koregavimu inžinerinės infrastruktūros plėtra saugomose teritorijoje ar jų gretimybėse planuojama nėra.

Miškai. Išsami informacija apie valstybinės reikšmės miškus yra patalpinta miškų kadastrė (Valstybinė miškų tarnyba prie Aplinkos ministerijos). Atliekant Šalčininkų rajono vandens tiekimo ir nuotekų tvarkymo infrastruktūros plėtros specialiojo plano koregavimą, vandentiekio ir nuotekų infrastruktūros plėtra valstybinės reikšmės miškų teritorijose nenumatoma.

Kultūros paveldas. Į specialiuoju planu nagrinėjamas teritorijas patenka nekilnojamosios kultūros paveldo vertybės, kurios registruotas kultūros paveldo registre. Kultūros paveldo objektų vietos ir jų sąrašas pateiktas sprendinių brėžinyje. Išsami informacija apie kultūros paveldo objektus ir jų apsaugos zonas patalpinta Kultūros paveldo departamento internetinėje svetainėje www.kpd.lt „Kultūros paveldo registras“.

Kultūros paveldo objektų ir vietovių teritorijose bei jų apsaugos zonose taikomi paveldosaugos ir tvarkymo reikalavimai, nustatyti kultūros paveldo objektų apsaugos reglamentais, šių objektų apsaugos specialiaisiais planais ir kitais kultūros paveldo apsaugą reglamentuojančiais teisės aktais. Esant prieštaravimui tarp kultūros paveldo objektų tvarkymą reglamentuojančių dokumentų sprendinių ir šio specialiojo plano sprendinių, šio Specialiojo plano sprendiniai nėra taikomi.

Paviršiniai vandens telkiniai. Šalčininkų rajone yra gausu upių, tvenkinių, ežerų. Pagrindinius paviršinio vandens išteklius formuoja Merkio, Šalčios, Vokės, Gaujos, Versekos upės. Visų paviršinių vandens telkinių apsaugos juostos paviršiniams vandenims nustatomos vadovaujantis Lietuvos Respublikos aplinkos ministro įsakymu „Dėl Paviršinio vandens telkinių apsaugos zonų ir pakrančių apsaugos juostų nustatymo tvarkos aprašo patvirtinimo“ (su vėlesniais pakeitimais). Specialiuoju planu nustatomos aglomeracijų teritorijos nepažeidžia, paviršinių vandens telkinių apsaugos zonų ir pakrančių apsaugos juostų ribų apsaugos reikalavimų. Vandens telkinių apsaugos zonose ir pakrančių apsaugos juostose inžinerinių tinklų plėtra ar nauja ūkinė veikla nenumatoma.

2.1. Geriamojo vandens tiekimas ir nuotekų tvarkymas

Šalčininkų rajono vandens tiekimo infrastruktūrą sudaro šie pagrindiniai elementai:

- Vandens tiekimo šaltiniai (vandenvietės);
- Vandens tiekimo tinklai;
- Vandens rezervuarai, vandens bokštai.

Šalčininkų rajono savivaldybėje buties ir ūkinėms reikmėms tenkinti naudojamas požeminis vanduo. Rajono gyventojus, įmones ir įstaigas geriamuoju vandeniu aprūpina UAB „Vilniaus vandenys“ Šalčininkų rajono skyrius, UAB „Eišiškių komunalinis ūkis“ ir UAB „Tvarkyba“.

UAB „Eišiškių komunalinis ūkis“ aptarnauja 12 gyvenviečių, esančių Eišiškių, Dainavos, Butrimonių, Pabarės ir Kalesninkų seniūnijose. Geriamuoju vandeniu aprūpinami 602 namų ūkiai. Prie centralizuotos nuotekų sistemos yra prijungti 82 namų ūkiai. Vandentvarkos plėtra vykdoma vadovaujantis parengtais vandens tiekimo ir nuotekų tvarkymo infrastruktūros plėtros planais, UAB „Eišiškių komunalinis ūkis“ 2015-2019 metų veiklos planu.

UAB „Tvarkyba“ aptarnauja 16 gyvenviečių, kurios yra Šalčininkų, Gerviškių, Turgelių, Baltosios Vokės, Akmenynės, Jašiūnų ir Poškonių seniūnijose. Geriamuoju vandeniu aprūpinami 1870 namų ūkiai. Prie centralizuotos nuotekų sistemos yra prijungti 943 namų ūkiai. Vandentvarkos plėtra vykdoma vadovaujantis parengtais vandens tiekimo ir nuotekų tvarkymo infrastruktūros plėtros planais bei UAB „Tvarkyba“ veiklos strategija.

UAB „Vilniaus vandenys“ Šalčininkų rajono skyrius, tiekia geriamąjį vandenį, surenka bei išvalo nuotekas Šalčininkų bei Eišiškių gyventojams. Geriamuoju vandeniu aprūpinami 3489 vartotojai. Prie centralizuotos nuotekų sistemos yra prijungti 3492 vartotojai. Šalčininkų ir Eišiškių miestų vandentvarkos plėtra vykdoma vadovaujantis parengtais vandens tiekimo ir nuotekų tvarkymo infrastruktūros plėtros planais, UAB „Vilniaus vandenys“ 2020-2022 metų veiklos ir plėtros planu, UAB „Vilniaus vandenys“ veiklos strategija 2020-2030 m.

Šalčininkų rajone centralizuota vandens tiekimo sistema naudojasi apie 45 proc. savivaldybės gyventojų. Prie centralizuotos nuotekų tvarkymo sistemos yra prisijungę apie 24 proc. rajono gyventojų.

2.1.1. lentelė. Gyventojų prisijungimai prie vandentvarkos sistemos.

Seniūnijos pav.	Gyvenamosios vietovės pavadinimas	Prisijungusių prie centralizuotos vandentiekio sistemos namų ūkių skaičius, vnt.	Sunaudojama vandens, tūkst.m ³ /m	Prisijungusių prie centralizuotos nuotekų sistemos namų ūkių skaičius, vnt.	Orientacinis surenkamų nuotekų kiekis, tūkst.m ³ /m
UAB „Tvarkyba“					
Akmenynės	Akmenynė	64	4997	-	-
Baltosios Vokės	Baltoji Vokė	305	11804	358	13378
Gerviškių	Čiužiakampis	52	3793	15	978
	Stasyalai	15	628	-	-
	D. Sėliai	22	1015	-	-
	Triboniai	61	3311	-	-
	Gerviškės	39	2704	-	-
Jašiūnų	Jašiūnai	455	26189	370	12943
	Jašiūnų gel.st.	75	3032	-	-
	Keidžiai	33	2704	-	-
Turgelių	Mikniškės	10	794	-	-
	Skynimai	68	2806	-	-
	Ježavitiškės	6	485	-	-
	Tabariškės	70	4855	-	-
	Turgeliai	163	13911	64	2931
Poškonių	Poškonyš	30	2292	-	-
Šalčininkų	Šalčininkai	142	8730	-	-
	Šalčininkėliai	93	8247	-	-
	Tartokai	17	1148	-	-
	Zavišonyš	150	6770	136	6498
UAB „Eišiškių komunalininkas“					
Butrimonių	Butrimonyš	93	5,11	82	4,59
	Dailidės	22	1,392	-	-

	Jančiūnai	93	5,541	-	-
Dainavos	Dainava	57	4,893	-	-
Eišiškių	Emiliškės	42	1,716	-	-
	Padvarionys	16	1,012	-	-
	Vilkonys	22	0,762	-	-
Kalesninkų	Kalesninkai	56	4,97	-	-
	Purvėnai	25	1,88	-	-
Pabarės	Pabarė	83	5,167	-	-
	Tetėnai	67	3,588	-	-
	Gelūnai	26	1,157	-	-
UAB „Vilniaus vandenys“					
Šalčininkų	Šalčininkai	2693	220,77	2905	485,34
Eišiškių	Eišiškės	796	50,92	587	103,18

Duomenų šaltinis: Eišiškių komunalinis ūkis, UAB „Tvarkyba“, UAB „Vilniaus vandenys“, Šalčininkų rajono savivaldybės administracija.

2.2. Aglomeracijos teritorijos nustatymo tvarka

Vadovaujantis LR geriamojo vandens tiekimo ir nuotekų tvarkymo įstatymo nuostatomis bei geriamojo vandens tiekimo ir nuotekų tvarkymo infrastruktūros plėtros planų rengimo taisyklių (LR Aplinkos ministro 2006.12.29 įsakymas Nr. D1-636, su vėlesniais pakeitimais) 2 priedo „Aglomeracijų ribų nustatymo metodika“ nuostatomis į aglomeracijas įtraukiamos teritorijos, kurios turi didesnę kaip 2000 gyventojų ekvivalentą (GE). Aglomeracijų nustatymo tvarka:

- nustatomos urbanizuotos ir/ar prioritetinės plėtros teritorijos, vadovaujantis bendraisiais planais ar kitais teritorijų planavimo dokumentais;
- į aglomeraciją įtraukiamos teritorijos, kuriose jau išvystyta nuotekų surinkimo infrastruktūra, įskaitant teritorijas, kurių nuotekų surinkimo infrastruktūra prijungta prie aglomeracijos nuotekų surinkimo sistemos;
- į aglomeraciją įtraukiamos teritorijos, kuriose gyventojų tankis yra didesnis kaip 25 gyv./ha;
- į aglomeracijų teritorijas gali būti įtrauktos mažo gyventojų tankio (15-25 gyv./ha) teritorijos jei jos tenkina 3000 eurų vieno gyventojų prijungimo kriterijų;
- į aglomeracijos teritoriją gali būti įtrauktos teritorijos, kuriose nuotekos tvarkomos individualiai, tačiau negali būti didesnis kaip 2 proc. nuo visų aglomeracijoje susidarančių nuotekų taršos kiekio ir negali būti didesnis kaip 2 000 gyventojų ekvivalento;
- teritorijos, kuriose gyventojų tankumas nepakankamas, t.y. jose gyvenančių žmonių skaičius mažesnis nei 15 gyv./ha, nepriskirtinos aglomeracijoms;
- kai vertinamoje teritorijoje susidaro mažiau kaip 10 000 gyventojų ekvivalento atitinkanti tarša, į vieną aglomeraciją gali būti sujungiamos apgyvendintos teritorijos, viena nuo kitos esančios ne didesniu kaip 150 m. atstumu;
- kai vertinamoje teritorijoje susidaro daugiau kaip 10 000 gyventojų ekvivalento atitinkanti tarša, į vieną aglomeraciją gali būti sujungiamos apgyvendintos teritorijos, viena nuo kitos esančios ne didesniu kaip 250 m. atstumu;

Duomenys aglomeracijos ribų nustatymui:

- viename hektare gyvenančių žmonių skaičius apskaičiuojamas viename hektare esančių būstų skaičių dauginant iš vidutinio namų ūkio dydžio, tai yra 2,1;
- teritorijose, kuriose gyventojų skaičius yra 15-25 gyv./ha, taikomas 3000 eurų vieno gyventojų prijungimo kriterijus;

- buitinių nuotekų tinklų iš PVC vamzdžių 1 km kaina – 178030 eurai be PVM (darbų sudėtis: smėlio pagrindo įrengimas, vamzdžių montavimas, šulinių ir liukų montavimas ir rodyklių pastatymas)*;
- sąlyginės buitinio vandens vartojimo normos: Šalčininkų m. – 180 l/d. gyv. (IV kat.), Eišiškių m. 170 l/d. gyv. (V kat.), likusiose gyvenamosiose teritorijose – 160 l/d. gyv. (VI) **.

* 2019 m. spalio mėn. „Sustambinti statybos darbų kainų apskaičiavimai“

** Lietuvos Respublikos normos „Vandens vartojimo normos RSN 26-90“

3. SPRENDINIŲ KONKRETIZAVIMAS

Šalčininkų rajono vandens tiekimo ir nuotekų tvarkymo infrastruktūros plėtros specialiojo plano koregavimu nustatomos aglomeracijų teritorijos, kuriose susidaro ar gali susidaryti 2000 ir daugiau gyventojų ekvivalentą atitinkanti tarša. Inžineriniai tinklai ir /ar statiniai planuojami nėra. Vandentvarkos infrastruktūros plėtra toliau vystoma vadovaujantis Šalčininkų rajono savivaldybės vandens tiekimo ir nuotekų tvarkymo infrastruktūros plėtros specialiuoju planu.

3.1. Aglomeracijos dydžio nustatymas

Vadovaujantis geriamojo vandens tiekimo ir nuotekų tvarkymo infrastruktūros plėtros planų rengimo taisyklių 2 priedu buvo atliktas urbanizuotų ir urbanizuojamų teritorijų turinčių išvystytą nuotekų surinkimo infrastruktūrą vertinimas, siekiant identifikuoti teritorijas, kuriose susidaro ar gali susidaryti 2000 ir daugiau gyventojų ekvivalentą atitinkanti tarša (žr. žemiau esančią lentelę).

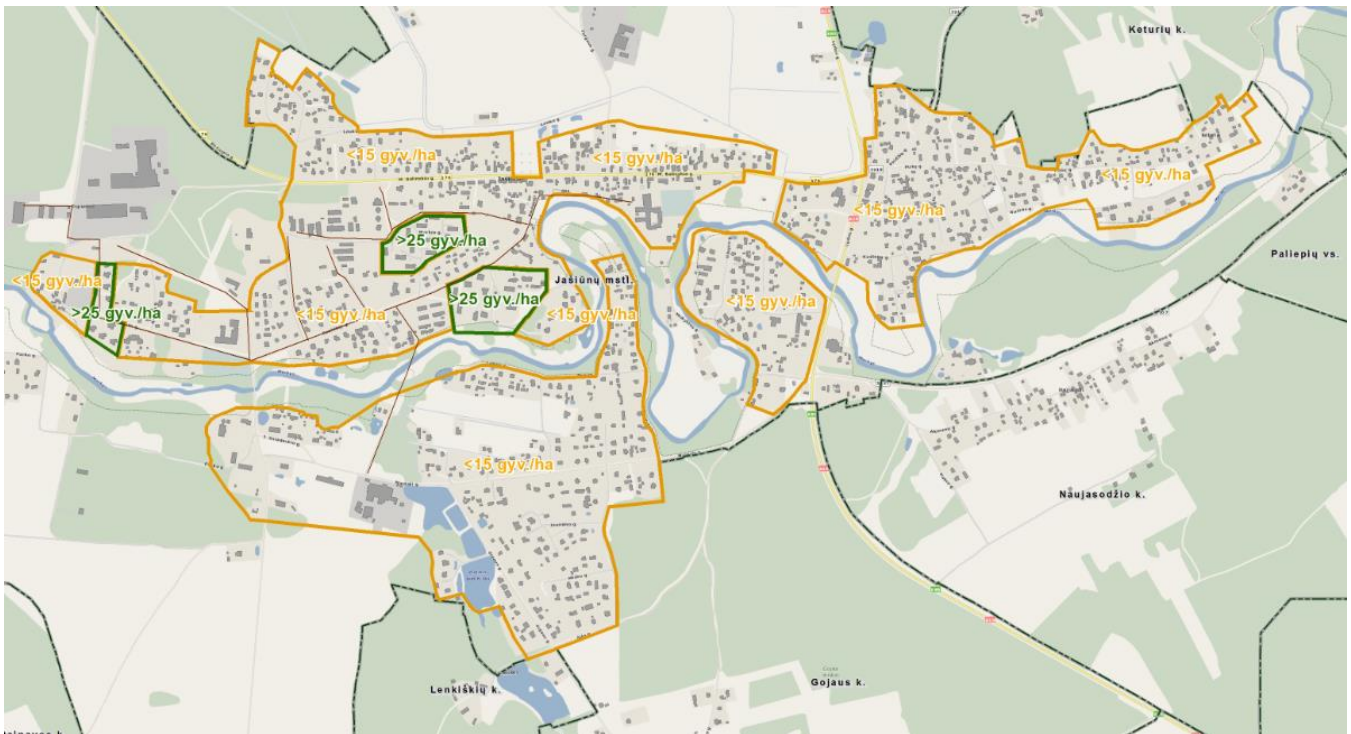
3.1.1. lentelė. Centralizuotomis nuotekų tvarkymo paslaugomis aprūpinamos gyvenamosios teritorijos turinčios 1000 ir daugiau gyventojų.

Seniūnija	Gyvenamosios teritorijos turinčios 1000 ir daugiau gyventojų	Gyventojų skaičius, 2020 m.	Prisijungusių prie nuotekų tinklų namų ūkių skaičius, vnt.	Gyventojų ekvivalentas (GE)
Baltosios Vokės	Baltoji Vokė	1110	358	908
Eišiškių	Eišiškių m.	3194	587	3526
Jašiūnų	Jašiūnų mstl.	2440	370	938
Šalčininkų	Šalčininkų m.	10440	2905	12100

Duomenų šaltinis: Eišiškių komunalinis ūkis, UAB „Tvarkyba“, UAB „Vilniaus vandenys“, Šalčininkų rajono savivaldybės administracija.

Vadovaujantis atlikta analize bei geriamojo vandens tiekimo ir nuotekų tvarkymo infrastruktūros plėtros planų rengimo taisyklių nuostatomis, Šalčininkų rajone išskiriamos dvi urbanizuotos ir/ar urbanizuojamos teritorijos, kuriose yra išvystyta centralizuota nuotekų tvarkymo sistema ir susidaro ar gali susidaryti 2000 ir daugiau gyventojų ekvivalentą atitinkanti tarša. **Agglomeracijų teritorijas siūloma nustatyti Šalčininkų miestui ir Eišiškių miestui.**

Jašiūnų miestelyje prie centralizuotos nuotekų surinkimo sistemos yra prisijungę apie 36 proc. gyventojų. Miestelio teritorijoje dominuoja mažo užstatymo intensyvumo teritorijos, kuriose gyventojų skaičius nesiekia 15 gyv./ha (žr. žemiau esantį paveikslą). Atsižvelgiant į infrastruktūros išvystymo lygį bei gyventojų tankio rodiklius, Jašiūnų miesteliui aglomeracija nustatoma nėra.



3.1.1. pav. Jašiūnų miestelio gyventojų tankio schema

3.2. Šalčininkų m. ir Eišiškių m. aglomeracijos ribų nustatymas

Vadovaujantis Geriamojo vandens tiekimo ir nuotekų tvarkymo infrastruktūros plėtros planų rengimo taisyklių (LR Aplinkos ministro 2006.12.29 įsakymas Nr. D1-636, su vėlesniais pakeitimais) 2 priedo „Aglomeracijų ribų nustatymo metodika“ nuostatomis į Šalčininkų miesto ir Eišiškių miesto aglomeracijas įtraukiamos teritorijos, kurios tenkina šiuos kriterijus:

- į aglomeraciją įtraukiamos teritorijos, kuriose jau išvystyta centralizuota nuotekų surinkimo infrastruktūra;
- į aglomeraciją įtraukiamos teritorijos, kuriose gyventojų tankis yra didesnis kaip 25 gyv./ha. Taip pat į aglomeracijos ribas įtraukiamos teritorijos, kuriose gyventojų tankis sudaro 15-25 gyv./ha, tačiau tik tuo atveju, kai prijungimo prie nuotekų sistemos investicijų suma neviršija 3000 eurų vienam gyventojui;
- į aglomeracijos teritoriją gali būti įtrauktos teritorijos, kuriose nuotekos tvarkomos individualiai, tačiau negali būti didesnis kaip 2 proc. nuo visų aglomeracijoje susidarantių nuotekų taršos kiekio ir negali būti didesnis kaip 2 000 gyventojų ekvivalento;
- teritorijose, kuriose gyventojų tankumas nepakankamas, t. y. jose gyvenančių žmonių skaičius mažesnis nei 15 gyv./ha, nepriskirtinos aglomeracijoms;
- į aglomeracijas įtraukiamos urbanizuojamos teritorijos, kurias numatoma vystyti 10 metų laikotarpyje.

Perspektyvoje siekiant įvertinti nustatytų aglomeracijos ribų aktualumą, siūloma planus atnaujinti kas 4 metus, o kas 2 metus – peržiūrėti gyventojų skaičiaus pokyčius, įvertinti migracijos ir urbanizacijos tendencijas, infrastruktūros plėtros mastus bei, esant poreikiui, patikslinti aglomeracijos ribas bei iš naujo nustatyti veiklos ir plėtros prioritetus.

3.3. Eišiškių miesto aglomeracijos nustatymas

Vadovaujantis UAB „Vilniaus vandenys“ pateikta informacija matyti, kad centralizuota nuotekų surinkimo sistema apima tik dalį miesto teritorijos (žr. žemiau esantį paveikslą). Taip pat atlikus miesto ir priemiestinių teritorijų gyventojų tankio analizę, matyti kad tankiausiai apgyvendinta yra pietinė ir dalinai šiaurinė miesto dalys, kuriose gyventojų skaičius yra didesnis kaip 15 gyv./ha. Tolstant į miesto pakraščius formuojasi mažo užstatymo intensyvumo teritorijos, kuriose gyventojų skaičius nesiekia 15 gyv./ha.

Vadovaujantis atliktos analizės rezultatais bei aglomeracijos ribų nustatymo kriterijais, siūloma į Eišiškių miesto aglomeracijos ribas įtraukti teritorijas, kuriose jau šiuo metu yra išvystyta centralizuota nuotekų surinkimo sistema bei teritorijas, kuriose gyventojų skaičius yra virš 25 gyv./ha.

Teritorijose, patenkančiose į 15-25 gyv./ha vertinimo skalę, skaičiuojamos investicijos, kurių suma neturi viršyti 3000 eurų vienam gyventojui:

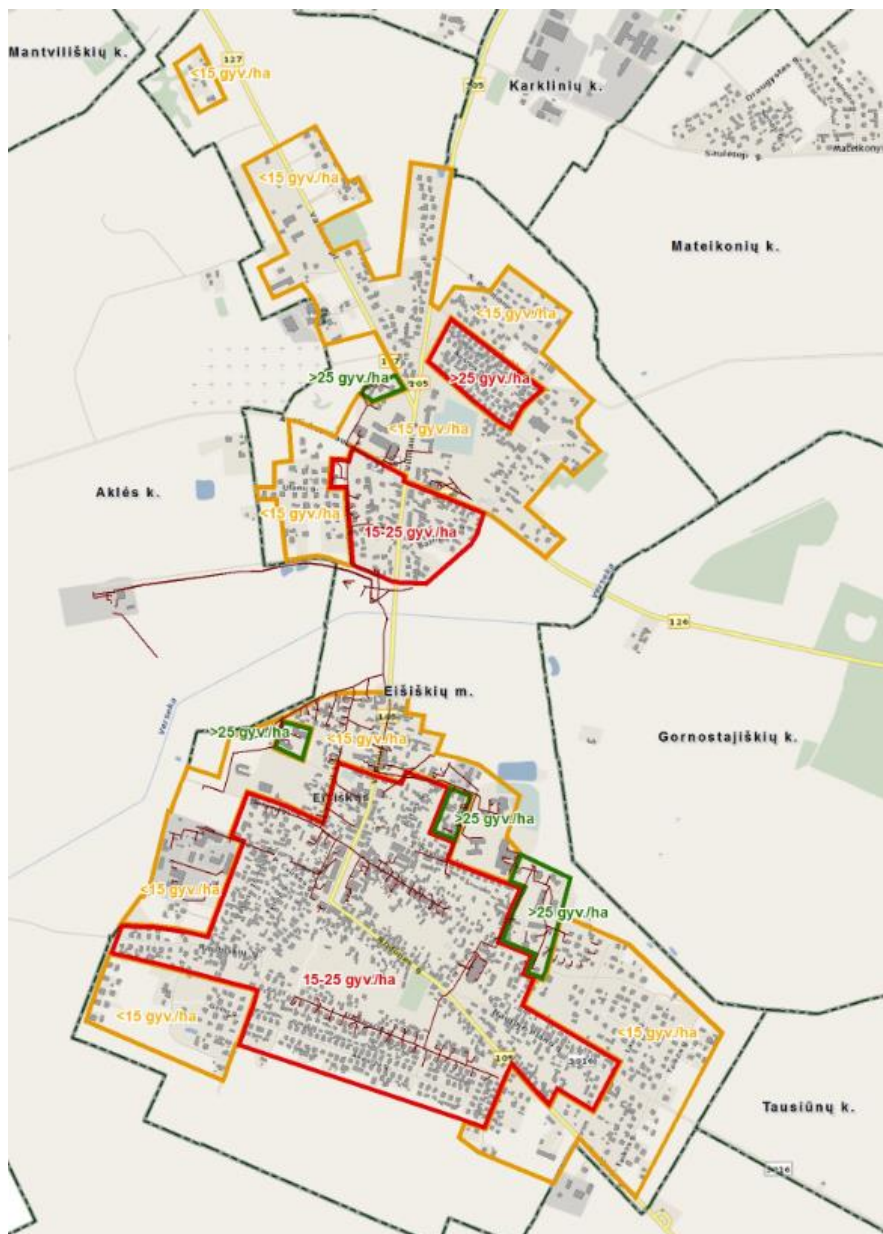
- Naujojo Plano g. (tarp Lauko-Ligoninės g.). Esamas tankis 17 gyv./ha. Preliminariai nuotekų tvarkymo tinklams įrengti reikalinga 101.477 Eur suma. Esamai užstatytų sklypų skaičius sudaro apie 41 vnt. (apie 86 gyv.). Investicijos vienam gyventojui sudaro apie 1.179 eurus. Teritorija prijungiama prie aglomeracijos ribų;
- Rodūnės g. (tarp Rasos-Ligoninės g.). Esamas tankis 16 gyv./ha. Preliminariai nuotekų tvarkymo tinklams įrengti reikalinga 81.890 Eur suma. Esamai užstatytų teritorijų/sklypų skaičius sudaro apie 31 vnt. (apie 65 gyv.). Investicijos vienam gyventojui sudaro apie 1.258 eurus. Teritorija prijungiama prie aglomeracijos ribų;
- Akacijų g. (tarp Rasos-Ligoninės g.). Esamas tankis 17 gyv./ha. Preliminariai nuotekų tvarkymo tinklams įrengti reikalinga 142.424 Eur suma. Esamai užstatytų teritorijų/sklypų skaičius sudaro apie 62 vnt. (apie 130 gyv.). Investicijos vienam gyventojui sudaro apie 1.094 eurus. Teritorija prijungiama prie aglomeracijos ribų;
- Raubiškių g. Esamas tankis 22 gyv./ha. Preliminariai nuotekų tvarkymo tinklams įrengti reikalinga 125.867 Eur suma. Esamai užstatytų teritorijų/sklypų skaičius sudaro apie 51 vnt. (apie 107 gyv.). Investicijos vienam gyventojui sudaro apie 1.175 eurus. Teritorija prijungiama prie aglomeracijos ribų;
- Vasario 16-osios g., Tylioji g. Esamas tankis 16 gyv./ha. Preliminariai nuotekų tvarkymo tinklams įrengti reikalinga 79.401 Eur suma. Esamai užstatytų teritorijų/sklypų skaičius sudaro apie 35 vnt. (apie 74 gyv.). Investicijos vienam gyventojui sudaro apie 1.080 eurus. Teritorija prijungiama prie aglomeracijos ribų;
- Rodūnės g. (tarp Ligoninės g.-Gegužės a.), P. Cvirkos g. Esamas tankis 24 gyv./ha. Preliminariai nuotekų tvarkymo tinklams įrengti reikalinga 118.390 Eur suma. Esamai užstatytų teritorijų/sklypų skaičius sudaro apie 55 vnt. (apie 116 gyv.). Investicijos vienam gyventojui sudaro apie 1.025 eurus. Teritorija prijungiama prie aglomeracijos ribų;
- Jono Pauliaus II g., Pirties g. Esamas tankis 23 gyv./ha. Preliminariai nuotekų tvarkymo tinklams įrengti reikalinga 98.807 Eur suma. Esamai užstatytų teritorijų/sklypų skaičius sudaro apie 36 vnt. (apie 75 gyv.). Investicijos vienam gyventojui sudaro apie 1.244 eurus. Teritorija prijungiama prie aglomeracijos ribų;
- Mokyklos g., Aušros g., Dainavos g. Esamas tankis 24 gyv./ha. Preliminariai nuotekų tvarkymo tinklams įrengti reikalinga 282.890 Eur suma. Esamai užstatytų teritorijų/sklypų skaičius sudaro apie 53 vnt. (apie 111 gyv.). Investicijos vienam gyventojui sudaro apie 2.542 eurus. Teritorija prijungiama prie aglomeracijos ribų;

- Vilniaus g. (tarp Naujosios - A. Mickevičiaus g.), Bažnyčios g. (tarp Vilniaus - A. Mickevičiaus g.). Esamas tankis 15 gyv./ha. Preliminariai nuotekų tvarkymo tinklams įrengti reikalinga 106.818 Eur suma. Esamai užstatytų teritorijų/sklypų skaičius sudaro apie 40 vnt. (apie 84 gyv.). Investicijos vienam gyventojui sudaro apie 1.272 eurus. Teritorija prijungiama prie aglomeracijos ribų.
- Taikos g. Esamas tankis iki 15 gyv./ha. Preliminariai nuotekų tvarkymo tinklams įrengti reikalinga 93.288 Eur suma. Esamai užstatytų teritorijų/sklypų skaičius sudaro apie 20 vnt. (apie 42 gyv.). Investicijos vienam gyventojui sudaro apie 2.221 eurus. Vadovaujantis Šalčininkų rajono savivaldybės administracijos duomenimis, artimiausiu metu numatoma nuotekų tinklų plėtra Taikos gatvėje. Atsižvelgiant į numatomą tinklų plėtrą bei Šalčininkų rajono savivaldybės administracijos prašymą, Taikos gatvė įtraukiama į aglomeraciją.
- Lauko g. Esamas tankis iki 15 gyv./ha. Preliminariai nuotekų tvarkymo tinklams įrengti reikalinga 49.848 Eur suma. Esamai užstatytų teritorijų/sklypų skaičius sudaro apie 12 vnt. (apie 25 gyv.). Investicijos vienam gyventojui sudaro apie 1.978 eurus. Vadovaujantis Šalčininkų rajono savivaldybės administracijos duomenimis, artimiausiu metu numatoma nuotekų tinklų plėtra Lauko gatvėje. Atsižvelgiant į numatomą tinklų plėtrą bei Šalčininkų rajono savivaldybės administracijos prašymą, Lauko gatvė įtraukiama į aglomeraciją.
- Skersgatvis tarp Naujojo Plento g. ir Rodūnės g. Esamas tankis iki 15 gyv./ha. Preliminariai nuotekų tvarkymo tinklams įrengti reikalinga 35.606 Eur suma. Esamai užstatytų teritorijų/sklypų skaičius sudaro apie 9 vnt. (apie 19 gyv.). Investicijos vienam gyventojui sudaro apie 1.884 eurus. Vadovaujantis Šalčininkų rajono savivaldybės administracijos duomenimis, artimiausiu metu numatoma nuotekų tinklų plėtra. Atsižvelgiant į numatomą tinklų plėtrą bei Šalčininkų rajono savivaldybės administracijos prašymą, skersgatvis įtraukiamas į aglomeraciją.
- Gegužės 3-osios g. Esamas tankis iki 15 gyv./ha. Preliminariai nuotekų tvarkymo tinklams įrengti reikalinga 58.750 Eur suma. Esamai užstatytų teritorijų/sklypų skaičius sudaro apie 10 vnt. (apie 21 gyv.). Investicijos vienam gyventojui sudaro apie 2.798 eurus. Vadovaujantis Šalčininkų rajono savivaldybės administracijos duomenimis, artimiausiu metu numatoma nuotekų tinklų plėtra Gegužės 3-osios gatvėje. Atsižvelgiant į numatomą tinklų plėtrą bei Šalčininkų rajono savivaldybės administracijos prašymą, Gegužės 3-osios g. įtraukiama į aglomeraciją.
- Žalioji g. Esamas tankis iki 15 gyv./ha. Preliminariai nuotekų tvarkymo tinklams įrengti reikalinga 30.977 Eur suma. Esamai užstatytų teritorijų/sklypų skaičius sudaro apie 10 vnt. (apie 21 gyv.). Investicijos vienam gyventojui sudaro apie 1.475 eurus. Vadovaujantis Šalčininkų rajono savivaldybės administracijos duomenimis, artimiausiu metu numatoma nuotekų tinklų plėtra Žaliojoje gatvėje. Atsižvelgiant į numatomą tinklų plėtrą bei Šalčininkų rajono savivaldybės administracijos prašymą, Žalioji gatvė įtraukiama į aglomeraciją.
- S. Rapolionio g. Esamas tankis iki 15 gyv./ha. Preliminariai nuotekų tvarkymo tinklams įrengti reikalinga 91.863 Eur suma. Esamai užstatytų teritorijų/sklypų skaičius sudaro apie 13 vnt. (apie 27 gyv.). Investicijos vienam gyventojui sudaro apie 3.365 eurus. Vadovaujantis Šalčininkų rajono savivaldybės administracijos duomenimis, artimiausiu metu numatoma nuotekų tinklų plėtra S. Rapolionio gatvėje. Atsižvelgiant į numatomą tinklų plėtrą bei Šalčininkų rajono savivaldybės administracijos prašymą, S. Rapolionio gatvė įtraukiama į aglomeraciją.
- Vilniaus g. (į Šiaurę nuo Varėnos pl.). Esamas tankis iki 15 gyv./ha. Preliminariai nuotekų tvarkymo tinklams įrengti reikalinga 115.720 Eur suma. Esamai užstatytų teritorijų/sklypų skaičius sudaro apie 19 vnt. (apie 40 gyv.). Investicijos vienam gyventojui sudaro apie 2.900 eurus. Vadovaujantis Šalčininkų rajono savivaldybės administracijos duomenimis, artimiausiu metu

numatoma nuotekų tinklų plėtra Vilniaus gatvėje. Atsižvelgiant į numatomą tinklų plėtrą bei Šalčininkų rajono savivaldybės administracijos prašymą, Vilniaus gatvė įtraukiama į aglomeraciją.

- Varėnos pl. Esamas tankis iki 15 gyv./ha. Preliminariai nuotekų tvarkymo tinklams įrengti reikalinga 84.386 Eur suma. Esamai užstatytų teritorijų/sklypų skaičius sudaro apie 15 vnt. (apie 32 gyv.). Investicijos vienam gyventojui sudaro apie 2.679 eurus. Vadovaujantis Šalčininkų rajono savivaldybės administracijos duomenimis, artimiausiu metu numatoma nuotekų tinklų plėtra Varėnos pl. Atsižvelgiant į numatomą tinklų plėtrą bei Šalčininkų rajono savivaldybės administracijos prašymą, Varėnos pl. įtraukiamas į aglomeraciją.

Vadovaujantis planavimo darbų programa, nustatomos viešojo geriamojo vandens tiekimo ir nuotekų tvarkymo infrastruktūros plėtros kryptis, kurios orientuotos tik į teritorijas patenkančias į nustatytas aglomeracijų ribas. Viešojo geriamojo vandens tiekimo ir nuotekų tvarkymo infrastruktūros plėtros kryptys/teritorijos yra pateiktos sprendinių grafiniėje dalyje.

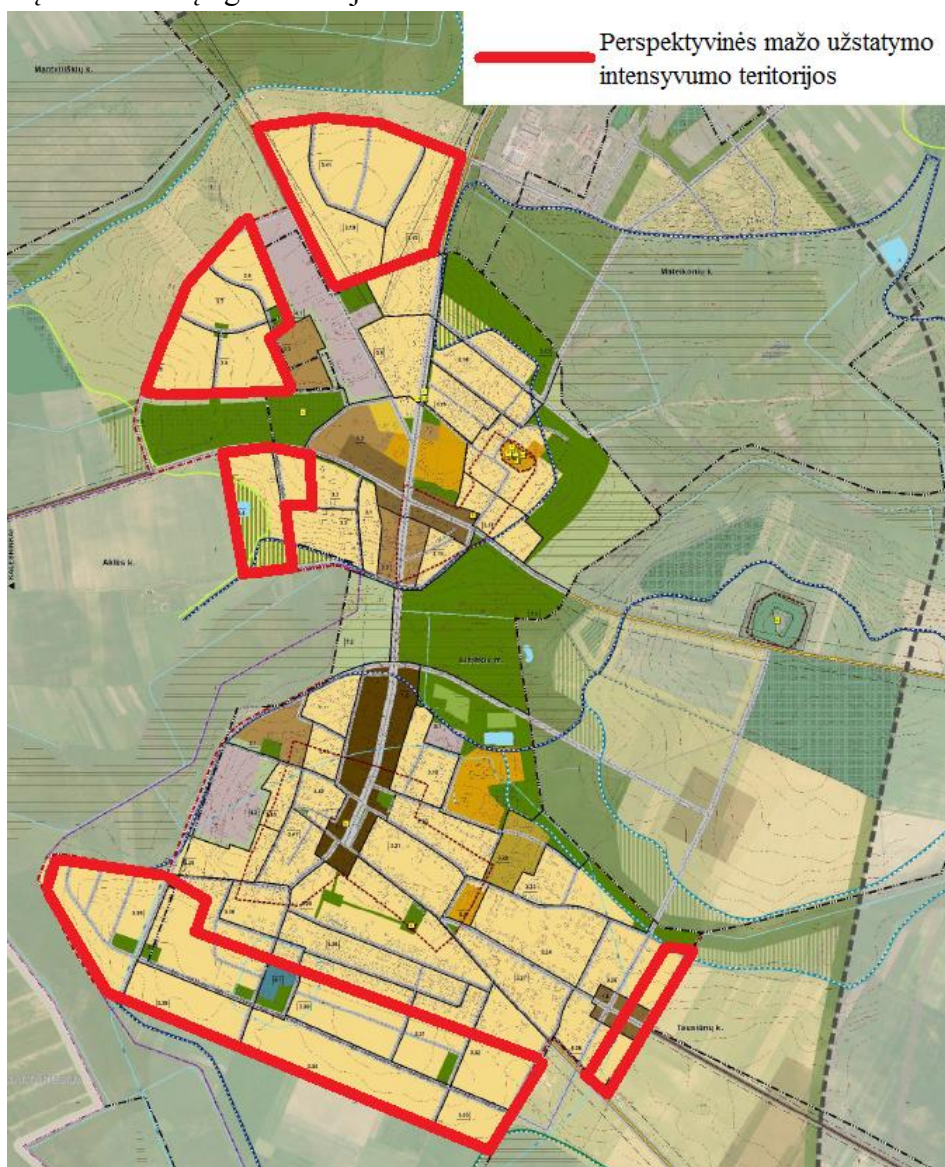


3.3.1. pav. Eišiškių miesto teritorijos, kuriose išvystyta centralizuota nuotekų sistema bei esamas gyventojų tankis

Siekiant įvertinti Eišiškių miesto ir jo prieigų plėtros perspektyvas 10 metų laikotarpyje buvo atlikta Eišiškių miesto bendrojo plano sprendinių analizė. 2013 metais patvirtinto miesto bendrojo plano sprendiniuose numatytos mažo užstatymo intensyvumo plėtros teritorijos iki šiol įsisavintos nėra (žr. žemiau esantį paveikslą).

Vadovaujantis Infostatybos svetainėje pateikta informacija nuo 2015 m. iki dabar Eišiškių mieste buvo išduoti 23 statybos leidimai statyti naują statinį, iš kurių tik 5 gyvenamai statybai (statinio paskirtis – gyvenamoji (vieno buto pastatai)).

Apibendrinant miesto bendrajame plane numatytų perspektyvinių teritorijų įsavinimo mastus bei išduotų statybos leidimų skaičių matyti, kad Eišiškių mieste ir jo prieigose vyksta urbanistiniai procesai, tačiau jų tempai yra lėti. Todėl tikimybė, kad per artimiausią 10 metų laikotarpį bus užstatytos bendrajame plane numatytos plėtros teritorijos, menka. Specialiojo plano koregavimo rengėjų nuomone, į aglomeracijos ribas tikslinga įtraukti tik esamas užstatytas teritorijas, bet teritorijas, kuriose numatoma nuotekų infrastruktūros plėtra. Perspektyvines plėtros teritorijas į aglomeraciją siūloma įtraukti tik tuomet, kai gyventojų tankis šiose teritorijose pasieks 15 ir daugiau gyventojų viename hektare arba bus įrengta centralizuota nuotekų tvarkymo sistema, todėl numatomos urbanizuoti teritorijos šiuo specialiojo plano koregavimu nėra įtraukiamos į aglomeracijos ribas.



3.3.2. pav. Eišiškių miesto bendrojo plano pagrindinio brėžinio fragmentas su pažymėtomis perspektyvinėmis teritorijomis.

Vadovaujantis atliktos analizės rezultatais bei aglomeracijos ribų nustatymo kriterijais, siūloma nustatyti Eišiškių miesto aglomeraciją, kurioje susidaro 3526 gyventojų ekvivalentą atitinkanti tarša. Siūlomos aglomeracijos ribos pateiktos sprendinių brėžinyje.

3.4. Šalčininkų miesto aglomeracijos nustatymas

Šiuo metu Šalčininkų mieste centralizuota nuotekų surinkimo sistema yra išvystyta praktiškai visoje miesto teritorijoje (žr. žemiau esantį paveikslą). Atlikus Šalčininkų miesto ir priemiestinių teritorijų gyventojų tankio analizę, matyti kad tankiausiai apgyvendintos yra centrinė ir šiaurinė (daugiabučių namų kvartalai) miesto dalys, kuriose gyventojų skaičius yra didesnis kaip 25 gyv./ha. Likusioje miesto teritorijoje dominuoja vidutinio užstatymo intensyvumo teritorijos, kuriose gyventojų skaičius sudaro 15-25 gyv./ha. Miesto pakraščiuose esančių gyvenamųjų teritorijose, gyventojų skaičius nesiekia 15 gyv./ha.

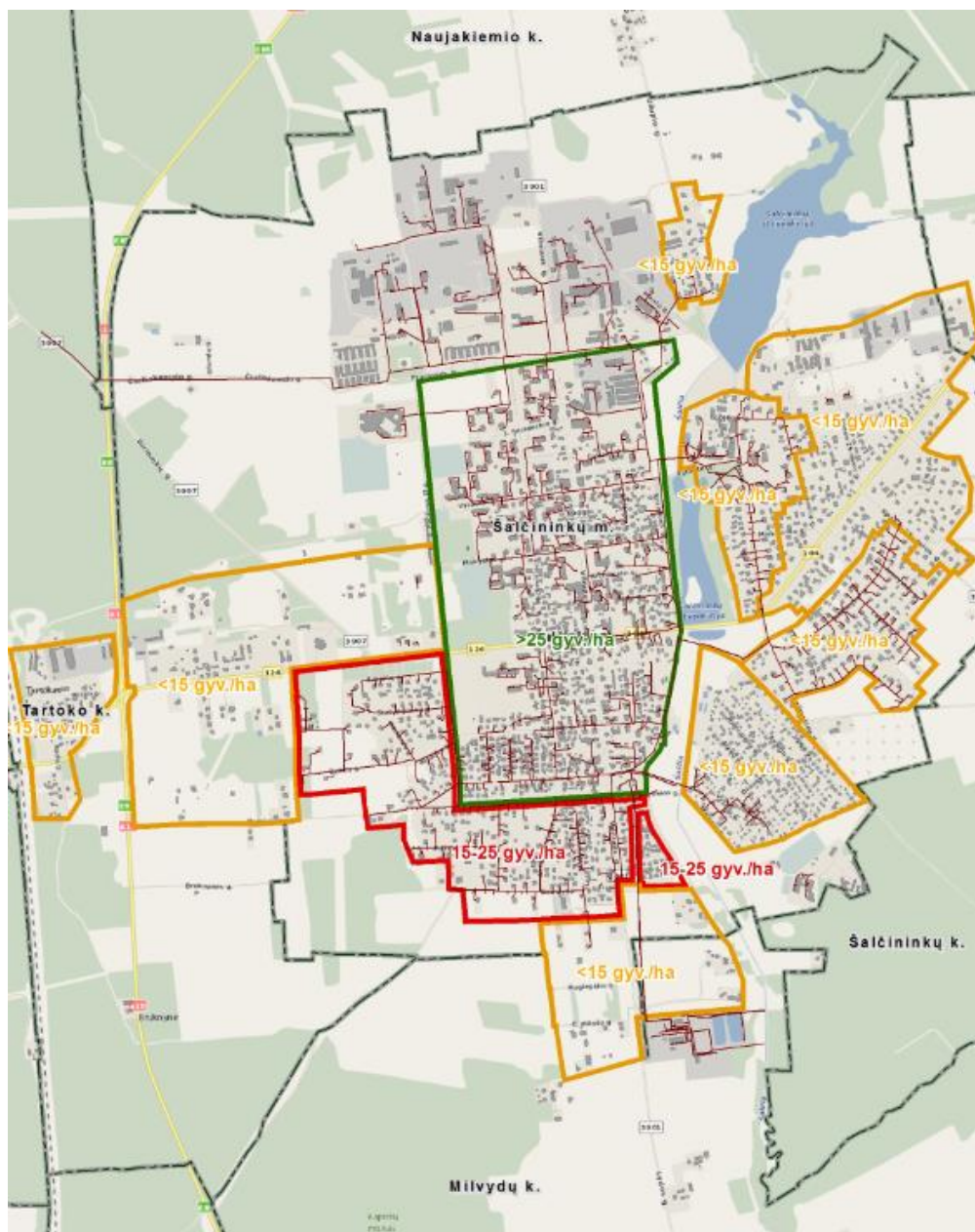
Vadovaujantis atliktos analizės rezultatais bei aglomeracijos ribų nustatymo kriterijais, siūloma į Šalčininkų miesto aglomeracijos ribas įtraukti teritorijas, kuriose jau šiuo metu yra išvystyta centralizuota nuotekų surinkimo sistema bei teritorijas, kuriose gyventojų skaičius yra virš 25 gyv./ha.

Teritorijose, patenkančiose į 15-25 gyv./ha vertinimo skalę, skaičiuojamos investicijos, kurių suma neturi viršyti 3000 eurų vienam gyventojui:

- Teritorija tarp Vilniaus-Kovo 11-osios-Krantinės-Dainavos g. Esamas tankis 20 gyv./ha. Preliminariai nuotekų tvarkymo tinklams įrengti reikalinga 157.730 Eur suma. Esamai užstatytų sklypų skaičius sudaro apie 39 vnt. (apie 82 gyv.). Investicijos vienam gyventojui sudaro apie 1.926 eurus. Teritoriją siūloma įtraukti į aglomeraciją.
- Saulėtoji gatvė. Esamas tankis iki 15 gyv./ha. Preliminariai nuotekų tvarkymo tinklams įrengti reikalinga 183.015 Eur suma. Esamai užstatytų teritorijų/sklypų skaičius sudaro apie 39 vnt. (apie 82 gyv.). Investicijos vienam gyventojui sudaro apie 2.235 eurus. Vadovaujantis Šalčininkų rajono savivaldybės administracijos duomenimis, artimiausiu metu numatoma nuotekų tinklų plėtra šioje gatvėje. Atsižvelgiant į numatomą tinklų plėtrą bei Šalčininkų rajono savivaldybės administracijos prašymą, teritorija įtraukiama į aglomeraciją.
- Spalio 25-osios gatvė. Esamas tankis iki 15 gyv./ha. Preliminariai nuotekų tvarkymo tinklams įrengti reikalinga 129.962 Eur suma. Esamai užstatytų teritorijų/sklypų skaičius sudaro apie 27 vnt. (apie 57 gyv.). Investicijos vienam gyventojui sudaro apie 2.292 eurus. Vadovaujantis Šalčininkų rajono savivaldybės administracijos duomenimis, artimiausiu metu numatoma nuotekų tinklų plėtra šioje gatvėje. Atsižvelgiant į numatomą tinklų plėtrą bei Šalčininkų rajono savivaldybės administracijos prašymą, teritorija įtraukiama į aglomeraciją.
- Jubiliejinė gatvė. Esamas tankis iki 15 gyv./ha. Preliminariai nuotekų tvarkymo tinklams įrengti reikalinga 45.932 Eur suma. Esamai užstatytų teritorijų/sklypų skaičius sudaro apie 13 vnt. (apie 27 gyv.). Investicijos vienam gyventojui sudaro apie 1.682 eurus. Vadovaujantis Šalčininkų rajono savivaldybės administracijos duomenimis, artimiausiu metu numatoma nuotekų tinklų plėtra šioje gatvėje. Atsižvelgiant į numatomą tinklų plėtrą bei Šalčininkų rajono savivaldybės administracijos prašymą, teritorija įtraukiama į aglomeraciją.
- Miškininkų gatvė dalis. Esamas tankis iki 15 gyv./ha. Preliminariai nuotekų tvarkymo tinklams įrengti reikalinga 27.951 Eur suma. Esamai užstatytų teritorijų/sklypų skaičius sudaro apie 5 vnt. (apie 11 gyv.). Investicijos vienam gyventojui sudaro apie 2.662 eurus. Vadovaujantis Šalčininkų rajono savivaldybės administracijos duomenimis, artimiausiu metu numatoma nuotekų tinklų plėtra šioje gatvėje. Atsižvelgiant į numatomą tinklų plėtrą bei Šalčininkų rajono savivaldybės administracijos prašymą, teritorija įtraukiama į aglomeraciją.

- Karolio Vagnerio gatvės dalis. Esamas tankis iki 15 gyv./ha. Preliminariai nuotekų tvarkymo tinklams įrengti reikalinga 50.739 Eur suma. Esamai užstatytų teritorijų/sklypų skaičius sudaro apie 10 vnt. (apie 21 gyv.). Investicijos vienam gyventojui sudaro apie 2.416 eurus. Vadovaujantis Šalčininkų rajono savivaldybės administracijos duomenimis, artimiausiu metu numatoma nuotekų tinklų plėtra šioje gatvėje. Atsižvelgiant į numatomą tinklų plėtrą bei Šalčininkų rajono savivaldybės administracijos prašymą, teritorija įtraukiama į aglomeraciją.
- Žalioji gatvė. Esamas tankis iki 15 gyv./ha. Preliminariai nuotekų tvarkymo tinklams įrengti reikalinga 78.333 Eur suma. Esamai užstatytų teritorijų/sklypų skaičius sudaro apie 13 vnt. (apie 27 gyv.). Investicijos vienam gyventojui sudaro apie 2.869 eurus. Vadovaujantis Šalčininkų rajono savivaldybės administracijos duomenimis, artimiausiu metu numatoma nuotekų tinklų plėtra šioje gatvėje. Atsižvelgiant į numatomą tinklų plėtrą bei Šalčininkų rajono savivaldybės administracijos prašymą, teritorija įtraukiama į aglomeraciją.
- Sodininkų bendrija „Draugystė“. Esamas tankis iki 15 gyv./ha. Preliminariai nuotekų tvarkymo tinklams įrengti reikalinga apie 594.976 Eur suma. Sodininkų bendrijoje gyvenamą vietą yra deklaravęs 241 gyventojas. Pagal gyvenamą vietą deklaravusius gyventojus, investicijos vienam gyventojui sudarytų apie 2.543 eurus. Vadovaujantis Šalčininkų rajono savivaldybės administracijos duomenimis, artimiausiu metu numatoma nuotekų tinklų plėtra sodininkų bendrijos teritorijoje. Atsižvelgiant į numatomą tinklų plėtrą bei Šalčininkų rajono savivaldybės administracijos prašymą, teritorija įtraukiama į aglomeraciją.

Vadovaujantis planavimo darbų programa, nustatomos viešojo geriamojo vandens tiekimo ir nuotekų tvarkymo infrastruktūros plėtros kryptis, kurios orientuotos tik į teritorijas patenkančias į nustatytas aglomeracijų ribas. Viešojo geriamojo vandens tiekimo ir nuotekų tvarkymo infrastruktūros plėtros kryptys/teritorijos yra pateiktos sprendinių grafinėje dalyje.



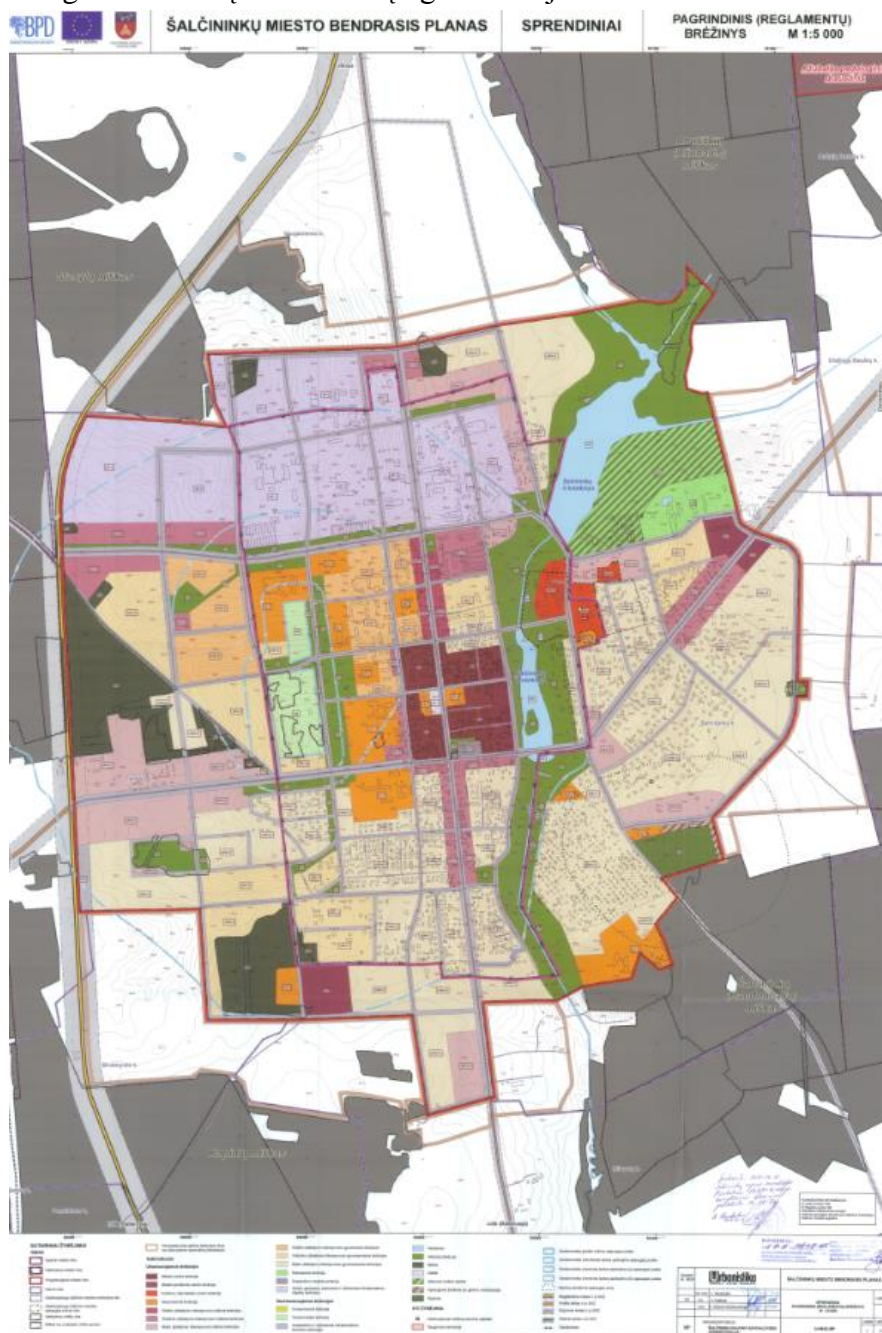
3.4.1. pav. Šalčininkų miesto teritorijos, kuriose išvystyta centralizuota nuotekų sistema bei esamas gyventojų tankis teritorijomis

Siekiant įvertinti Šalčininkų miesto ir jo prieigų plėtros perspektyvas 10 metų laikotarpyje buvo atlikta Šalčininkų miesto bendrojo plano sprendinių analizė. Miesto bendrojo plano sprendiniuose numatytos urbanistinės plėtros teritorijos iki šiol nėra pilnai įsisavintos. Pagrindinė naujų teritorijų urbanizacija vykdoma šiaurinėje ir šiaurės rytinėje miesto dalyse, likusiose teritorijose urbanizacijos procesas praktiškai nevyksta (žr. žemiau esantį paveikslą). Miesto bendrojo plano sprendiniuose buvo prognozuojama, kad iki 2018 m. mieste nauja daugiaaukštė statyba sudarys apie 20 proc., t.y. apie 10,3 tūkst.m² naudingo ploto (103 nauji butai), mažaaukštė statyba sudarys apie 80 proc., t.y. apie 41,2 tūkst.m² naudingo ploto (apie 300 naujų namų). Vadovaujantis Infostatybos svetainėje pateikta informacija nuo 2008 m. iki dabar Šalčininkų mieste buvo išduota tik 180 statybos leidimų statyti naują gyvenamosios paskirties statinį.

Atlikus preliminarų esamų užstatytų teritorijų ribų vertinimą bei išduotų statybų leidimų skaičių galima formuoti išvadą, kad miesto bendrojo plano rengėjų pateiktos teritorijų vystymosi prognozės

nepasiteisino, t.y. gyvenamųjų būstų statyba vyksta gerokai lėčiau nei buvo prognozuota. Tikimybė, kad per artimiausią 10 metų laikotarpį bus užstatytos bendrajame plane numatytos plėtros teritorijos, menka.

Specialiojo plano koregavimo rengėjų nuomone, į aglomeracijos ribas tikslinga įtraukti tik esamas užstatytas teritorijas, kuriose gyventojų skaičius yra didesnis kaip 15 gyv./ha bei teritorijas, kuriose numatoma nuotekų infrastruktūros plėtra. Perspektyvines plėtros teritorijas į aglomeraciją siūloma įtraukti tik tuomet, kai gyventojų tankis šiose teritorijose pasieks 15 ir daugiau gyventojų viename hektare arba bus įrengta centralizuota nuotekų tvarkymo sistema, todėl numatomos urbanizuoti teritorijos šiuo specialiojo plano koregavimu nėra įtraukiamos į aglomeracijos ribas.



3.4.2. pav. Šalčininkų miesto bendrojo plano pagrindinis brėžinys.

Vadovaujantis atliktos analizės rezultatais bei aglomeracijos ribų nustatymo kriterijais, siūloma nustatyti Šalčininkų miesto aglomeraciją, kurioje susidaro 12100 gyventojų ekvivalentą atitinkanti tarša. Siūlomos aglomeracijos ribos pateiktos sprendinių brėžinyje.

3.5. Viešojo geriamojo vandens tiekimo ir nuotekų tvarkymo infrastruktūros plėtros kryptis aglomeracijų teritorijose

Įgyvendinat planavimo programos uždavinį - „Aglomeracijų teritorijose nustatyti viešojo geriamojo vandens tiekimo ir nuotekų tvarkymo infrastruktūros plėtros kryptis“, sprendinių grafiniame dalyje yra pažymėtos viešojo geriamojo vandens tiekimo ir nuotekų tvarkymo infrastruktūros plėtros kryptys/teritorijos.

Atsižvelgiant į planavimo tikslus bei plano rengimo mastelį (M 1:10 000), konkrečios vandens tiekimo ir nuotekų surinkimo tinklų vietos nustatomos nėra. Infrastruktūros plėtros kryptims/teritorijoms teikiami principiniai tinklų plėtros sprendiniai (inžinerinės infrastruktūros plėtros koridoriai), neatsižvelgiant į apsaugos zonas, norminių atstumų iki sklypų ribų išlaikymą. Tinklų plėtra turi būti detalizuojama techniniais projektais. Planuojama infrastruktūra turi būti tikslinama pagal specifinius teritorijų požymius, tinklų diametrai nustatomi skaičiuojant pagal faktą.

Projektuojant geriamojo vandens tiekimo ir nuotekų tvarkymo tinklus (techninio projekto rengimo metu) būtina vadovautis Specialiųjų žemės naudojimo sąlygų įstatymo reikalavimais dėl apsaugos zonų nustatymo.

3.6. Pagrindinių specialiojo plano sąvokų koregavimas

Specialiojo plano koregavimo vienas iš uždavinių - patikslinti/atnaujinti pagrindines specialiojo plano sąvokas pagal Lietuvos Respublikos geriamojo vandens tiekimo ir nuotekų tvarkymo įstatymą. Atsižvelgiant į aukščiau minėtą uždavinį bei pasikeitusius teisės aktus yra koreguojamas bei papildomas Šalčininkų rajono vandens tiekimo ir nuotekų tvarkymo infrastruktūros plėtros specialiojo plano (patvirtinto 2011 m. lapkričio 30 d. tarybos sprendimu Nr. T-250) skyrius „Pagrindinės specialiojo plano sąvokos“ ir išdėstomas nauja redakcija:

Pagal Teritorijų planavimo įstatymą:

Specialiojo teritorijų planavimo dokumentai – teritorijų planavimo dokumentai, kuriuose pagal teritorijų planavimo lygmenį ir uždavinius nustatomos tam tikroms veikloms planuojamų teritorijų naudojimo, tvarkymo ir (ar) apsaugos priemonės.

Specialusis teritorijų planavimas – teritorijų planavimas tam tikroms veikloms reikalingų teritorijų ir saugomų teritorijų naudojimo, tvarkymo ir (ar) apsaugos priemonėms nustatyti.

Inžinerinė infrastruktūra – įvairių veiklos sričių, aprūpinančių ūkį ir gyventojus, objektai: inžineriniai tinklai, susisiekimo komunikacijos ar aplinkos kokybei gerinti reikalingi objektai.

Inžinerinių komunikacijų koridorius – žemės juosta, skirta centralizuotiems inžinerinės infrastruktūros tiesiniams įrengti ir eksploatuoti.

Pagal LR Geriamojo vandens tiekimo ir nuotekų tvarkymo įstatymą:

Individualusis nuotekų tvarkymas – teisės aktų nustatyta tvarka namų ūkio nuotekų arba nuotekų, susidarančių vykdant ūkinę komercinę veiklą, išleidimas į nuosavybės teise ar kitaip valdomus ir (arba) naudojamus nuotekų kaupimo ar valymo įrenginius, nuotekų valymas, išleidimas į aplinką, valant nuotekas susidariusių atliekų (dumblo), sukauptų nuotekų perdavimas arba geriamojo vandens tiekėjui ir nuotekų tvarkytojui, arba nuotekų transportavimo paslaugas teikiančiam asmeniui arba nuotekų valymo ir (arba) kaupimo įrenginius prižiūrinčiam asmeniui.

Individualusis geriamojo vandens išgavimas ir naudojimas – teisės aktų nustatyta tvarka geriamojo vandens ėmimas iš požeminio vandens telkinių nuosavybės teise ar kitaip valdomais ir (arba) naudojamais įrenginiais ir naudojimas asmeninėms, šeimos, namų ūkio reikmėms arba ūkinei komercinei

veiklai vykdyti. Individualiai išgautas geriamasis vanduo negali būti skiriamas viešosioms geriamojo vandens tiekimo paslaugoms teikti.

Nuotekos – buityje, ūkio ar gamybinėje veikloje naudotas vanduo, taip pat kritulių ir kitoks (nuo teritorijų dangos ar transporto priemonių plovimo ir panašiai, išskyrus vandenį iš žaliųjų plotų, kuriuose neįrengta vandens surinkimo infrastruktūra, ir žemės ūkio naudmenų) vanduo, kurį asmuo teisės aktų nustatyta tvarka išleidžia į aplinką tam skirtais inžineriniais įrenginiais ar kitaip arba atiduoda tvarkyti. Nuotekų tvarkymas – teisės aktų nustatyta tvarka vykdomas nuotekų surinkimas, laikymas, transportavimas, valymas, apskaita, tyrimas, išleidimas į aplinką ir (arba) valant susidariusių atliekų (dumblo) tvarkymas.

Geriamojo vandens tiekimo infrastruktūra – statinių, įrenginių ir komunikacijų kompleksas (vandens ėmimo, gerinimo įrenginiai, siurblynės, vamzdynai, šuliniai, geriamojo vandens ir nuotekų apskaitos prietaisai, jų plombos ir kiti objektai) geriamajam vandeniui išgauti, ruošti, laikyti, tiekti ir geriamojo vandens apskaitai tvarkyti. Ši sąvoka neapima vartotojams ir abonentams nuosavybės teise priklausančios ar kitaip valdomos ir (arba) naudojamos geriamojo vandens tiekimo infrastruktūros. Viešasis geriamojo vandens tiekėjas ir nuotekų tvarkytojas – valstybės ar savivaldybės (savivaldybių) kontroliuojama įmonė.

Viešasis geriamojo vandens tiekimas ir (arba) nuotekų tvarkymas – geriamojo vandens tiekimas ir (arba) nuotekų tvarkymo paslaugų teikimas viešojo geriamojo vandens tiekimo ir nuotekų tvarkymo teritorijoje ir (arba) viešojo geriamojo vandens tiekimo ir nuotekų tvarkymo regione.

Viešojo geriamojo vandens tiekimo ir nuotekų tvarkymo teritorija (toliau – viešojo geriamojo vandens tiekimo teritorija) – šio įstatymo 12 straipsnyje nustatyta tvarka paskirtas plotas, kuriame savivaldybės institucijos privalo organizuoti ir užtikrinti viešąjį geriamojo vandens tiekimą ir nuotekų tvarkymą.

Gyventojų ekvivalentas – sutartinis vienetas taršos nuotekomis šaltinio dydžiui išreikšti. Vienas gyventojų ekvivalentas reiškia taršos šaltinį, kuriame per parą susidarančiose nuotekose esantiems organiniams teršalams biologiškai suskaidyti deguonies poreikis (BDS5) yra 60 gramų. Aglomeracija – urbanizuotose ar urbanizuojamose teritorijose esanti viešojo geriamojo vandens tiekimo ir nuotekų tvarkymo teritorija ar jos dalis, kurioje susidaro ar gali susidaryti 2 000 ir daugiau gyventojų ekvivalentų atitinkanti tarša ir kurioje geriamasis vanduo tiekiamas ar numatomas tiekti centralizuota geriamojo vandens tiekimo sistema arba išgaunamas individualiai, o susidarančios ar galinčios susidaryti nuotekos surenkamos centralizuotomis nuotekų surinkimo sistemomis arba sutvarkomos nuotekų valymo (arba) kaupimo įrenginiais.

Abonentas – fizinis arba juridinis asmuo, Lietuvos Respublikoje įsteigtas užsienio valstybės juridinio asmens ar kitos organizacijos padalinys, perkantys geriamojo vandens tiekimo ir (arba) nuotekų tvarkymo paslaugas verslo reikmėms ar ūkinei veiklai vykdyti ir su geriamojo vandens tiekėju ir nuotekų tvarkytoju ir (arba) paviršinių nuotekų tvarkytoju sudarę geriamojo vandens tiekimo ir (arba) nuotekų tvarkymo viešąją sutartį arba, jeigu sutartis nesudaryta, teisės aktų nustatyta tvarka prijungę nuosavybės teise ar bendrosios dalinės nuosavybės teise priklausančias ar kitaip valdomas ir (arba) naudojamas geriamojo vandens tiekimo ir (arba) nuotekų išleidimo komunikacijas, geriamojo vandens naudojimo ir (arba) nuotekų tvarkymo įrenginius prie geriamojo vandens tiekėjui ir (arba) nuotekų tvarkytojui nuosavybės teise priklausančios ar kitaip valdomos ir (arba) naudojamos geriamojo vandens tiekimo ir (arba) nuotekų tvarkymo infrastruktūros ar išleidžiantys paviršines nuotekas į šių nuotekų tvarkytojo paviršinių nuotekų tvarkymo sistemas.

Aglomeracija – urbanizuotose ar urbanizuojamose teritorijose esanti viešojo geriamojo vandens tiekimo ir nuotekų tvarkymo teritorija ar jos dalis, kurioje susidaro ar gali susidaryti 2 000 ir daugiau

gyventojų ekvivalentų atitinkanti tarša ir kurioje geriamasis vanduo tiekiamas ar numatomas tiekti centralizuota geriamojo vandens tiekimo sistema arba išgaunamas individualiai, o susidaranti ar galinčios susidaryti nuotekos surenkamos centralizuotomis nuotekų surinkimo sistemomis arba sutvarkomos nuotekų valymo (arba) kaupimo įrenginiais.

Pagal Lietuvos Respublikos statybos įstatymą:

Inžineriniai statiniai – susisiekimo komunikacijos, inžineriniai tinklai, kanalai, taip pat visi kiti statiniai, kurie nėra pastatai.

Inžineriniai tinklai – statinio statybos sklype (išskyrus statinio vidų) ir už jo ribų nutiesti komunaliniai ar vietiniai vandentiekio, nuotekų šalinimo, šilumos, naftos, dujų ar kito kuro, technologiniai vamzdynai, elektros perdavimo, energijos ir elektroninių ryšių tinklai kartu su maitinimo šaltiniais ir įrenginiais.

Vietiniai inžineriniai tinklai – inžineriniai tinklai kartu su maitinimo šaltiniais, skirti vieno vartotojo ar grupės vartotojų poreikiams tenkinti.

3.7. Kitos nuostatos

- Šalčininkų rajono savivaldybės vandens tiekimo ir nuotekų tvarkymo infrastruktūros plėtros specialiojo plano koregavimo plane numatoma, kad aglomeracijose individualiai tvarkomų nuotekų taršos kiekis nebus didesnis kaip 2 proc. nuo visų aglomeracijoje susidarantių nuotekų taršos kiekio;
- užtikrinti, kad aglomeracijų teritorijose esantys gyventojai gautų saugų geriamąjį vandenį bei būtų prijungti prie centralizuotos nuotekų tvarkymo sistemos;
- užtikrinti, kad esamomis nuotekų surinkimo sistemomis surenkamos nuotekos būtų tvarkomos pagal teisės aktų nustatytus reikalavimus;
- išimtiniais atvejais, kai centralizuotosios nuotekų surinkimo sistemos įrengimas arba išplėtimas tiek, kad būtų sudarytos sąlygos surinkti visų aglomeracijos teritorijoje esančių objektų nuotekas nėra pateisinamas ekonominiu požiūriu ir nuotekų surinkimo sistemos įrengimo poveikis taršos mažinimo ir prevencijos prasme nereikšmingas, aglomeracijos teritorijoje gali būti taikomos atskirosios arba grupinės buitinių nuotekų tvarkymo sistemos (nuotekos kaupiamos ir periodiškai vežamos į aglomeracijos valymo įrenginius, išvalomos iki aglomeracijai nustatytų leidžiamų koncentracijų ir išleidžiamos į paviršinius vandens telkinius arba laikantis galiojančių normatyvų infiltruojamos į gruntą);
- patvirtinus planą, planavimo organizatorius arba jo įgaliotas asmuo, atlikdamas sprendinių įgyvendinimo stebėseną, nuolat kaupia ir analizuoja informaciją apie gyvenamųjų vietovių, kuriose renovuota/pastatyta geriamojo vandens tiekimo ir nuotekų tvarkymo infrastruktūra ir (ar) jos sistemų skaičių, prisijungusių gyventojų ir gyventojų, kuriems sudaryta galimybė prisijungti prie naujai įrengtų geriamojo vandens tiekimo ir (ar) nuotekų tvarkymo infrastruktūros skaičių, investicijų poreikį, teritorijos raidos tendencijas ir jų įtaką plano sprendinių įgyvendinimui, parengia stebėsenos ataskaitą. Stebėsenos ataskaita rengiama už kiekvienus metus. Ataskaita turi būti parengta iki kitų metų sausio 31 dienos ir, ją parengus, skelbiama savivaldybės interneto svetainėje.

3.8. Teritorijų apsaugos zonos, specialiosios žemės naudojimo sąlygos

Inžinerinių tinklų apsaugos zonos, kuriose taikomos specialiosios žemės naudojimo sąlygos, šiuo TPD nenustatomos, o šių teritorijų nustatymą (jei jos nenustatytos) ir jų įregistravimą (jei neįregistruotos) inicijuos ūkinės veiklos, dėl kurios tokios teritorijos turi būti nustatytos, vykdytojas. Inžinerinių tinklų apsaugos zonų dydžius bei ūkinės veiklos apribojimus reglamentuoja LR specialiųjų žemės naudojimo sąlygų įstatymas.

Šiuo specialiuoju planu saugomose, kultūros paveldo, miškų teritorijose, paviršinių vandens telkinių apsaugos zonose nėra planuojama jokia inžinerinė infrastruktūra.

Planuojamoje teritorijoje galioja:

- Specialiosios žemės naudojimo sąlygos;
- Gamtinio karkaso nuostatai;
- Nekilnojamo kultūros paveldo apsaugos įstatymo reikalavimai;
- Paviršinio vandens telkinių apsaugos zonų ir pakrančių apsaugos juostų nustatymo taisyklės;
- Statybos techninio reglamento STR 2.06.04:2014 „Gatvės ir vietinės reikšmės keliai. Bendrieji reikalavimai“;
- Kiti galiojantys teisiniai aktai ir dokumentai

Vadovaujantis LR specialiųjų žemės naudojimo sąlygų įstatymu, vandens tiekimo ir nuotekų, paviršinių nuotekų tvarkymo infrastruktūros apsaugos zonų dydis yra:

- vandens tiekimo ir nuotekų, paviršinių nuotekų tvarkymo vamzdynų, įrengiamų iki 2,5 metro gylyje, apsaugos zona – išilgai vamzdyno trasos esanti žemės juosta, kurios ribos yra po 2,5 metro į abi puses nuo vamzdyno ašies, po šia juosta esanti žemė bei vanduo virš šios juostos;

- vandens tiekimo ir nuotekų, paviršinių nuotekų tvarkymo vamzdynų, įrengiamų didesniame kaip 2,5 metro gylyje, apsaugos zona – išilgai vamzdyno trasos esanti žemės juosta, kurios ribos yra po 5 metrus į abi puses nuo vamzdyno ašies, po šia juosta esanti žemė bei vanduo virš šios juostos;

- magistralinių vamzdynų, kurių skersmuo yra 400 milimetrų ir didesnis, apsaugos zona – išilgai vamzdyno trasos esanti žemės juosta, kurios ribos yra po 10 metrų į abi puses nuo vamzdyno ašies, po šia juosta esanti žemė bei vanduo virš šios juostos;

- vandens rezervuarų, skaidrintuvų apsaugos zona – 30 metrų pločio žemės juosta aplink šių įrenginių išorines ribas.

- vandens tiekimo bokštų, vandens ir nuotekų siurblių, nuotekų rezervuarų apsaugos zona – 10 metrų pločio žemės juosta aplink šių statinių ar įrenginių išorines ribas.

3.8.1. lentelė. Inžinerinės ir susisiekimo infrastruktūros apsaugos zonų ribos ir veiklos apribojimai

Infrastruktūra, Įrenginiai	Apsaugos zonos ribos ir veiklos	Apsaugos zonos ribos ir veiklos ribojimai	Kiti komentarai
Elektros tiekimas	Elektros tiekimo tinklai	Elektros linijų apsaugos zonas nustato Specialiosios žemės naudojimo sąlygos.	iki 1 kV–po 2 metrus; 6 ir 10 kV–po 10 metrų; 35 kV–po 15 metrų; 110 kV–po 20 metrų; Požeminės elektros kabelių linijoms - po vieną metrą į abi puses nuo šios linijos.
Dujų tiekimas	Dujotiekio tinklai	Tinklų apsaugos zonas nustato specialiosios žemės naudojimo sąlygos.	Skirstomųjų dujotiekio apsaugos zonos: - ne didesnio kaip 5 barų slėgio vamzdynams - po 1 metrą į abi puses nuo vamzdyno sienelės; - didesnio kaip 5 barų, bet ne didesnio kaip 16 barų slėgio vamzdynams – po 2 metrus į abi puses nuo vamzdyno sienelės. Magistralinio dujotiekio apsaugos zonos: - vamzdyno apsaugos zona – išilgai vamzdyno trasos esanti žemės juosta, kurios ribos yra po 25 metrus į abi puses nuo vamzdyno ašies.
Vandens tiekimas ir nuotekų šalinimas	Vandens tiekimo ir nuotekų	Vandentiekio ir nuotekų tinklų apsaugos zonas nustato	Tinklų apsaugos zona yra žemės juosta, kurios plotis po 5 metrus nuo vamzdyno ašies. Magistralinių vamzdynų, kurių

Infrastruktūra, Įrenginiai	Apsaugos zonos ribos ir veiklos	Apsaugos zonos ribos ir veiklos ribojimai	Kiti komentarai
	tinklai	Specialiosios žemės naudojimo sąlygos	skersmuo yra 400 mm ir didesnis, apsaugos zona yra po 10 metrų nuo vamzdyno ašies į abi puses.
Ryšių linijos	Ryšių tinklai	Ryšių tinklų apsaugos zonas nustato Specialiosios žemės naudojimo sąlygos.	Požeminių viešųjų ryšių tinklų laidinių linijų apsaugos zona – po 1 metrą į abi puses nuo šių laidinių linijų; Kitų viešųjų ryšių tinklų laidinių linijų apsaugos zona – po 2 metrus į abi puses nuo šių laidinių linijų.
Melioracijos statiniai	Melioracijos rinktuvai	Melioracijos statinių apsaugos zonas nustato Specialiosios žemės naudojimo sąlygos.	Melioracijos griovio apsaugos zona – 15 metrų nuo griovio šlaito viršutinės briaunos; Bendrojo naudojimo drenažo rinktuvų apsaugos zona – po 15 metrų į abi puses nuo rinktuvo ašies; Polderių apsaugos zona – 15 metrų nuo pylimo (nuo vidinio ir išorinio šlaitų (ten, kur galima) papėdės ir kanalo viršutinės briaunos).
Susisiekimo sistemos statiniai	Keliai, gatvės	Kelių apsaugos zonas nustato Specialiosios žemės naudojimo sąlygos. Gatvių juostų plotį tarp raudonųjų linijų nustato STR 2.06.04:2014 „Gatvės ir vietinės reikšmės keliai. Bendrieji reikalavimai“;	Kelių apsaugos zona (į abi puses nuo kelio briaunų): - magistralinių kelių - po 70 metrų; - krašto kelių - po 50 metrų; - rajoninių kelių - po 20 metrų; - vietinės reikšmės I, II ir III kategorijos kelių - po 10 metrų; - vietinės reikšmės IV kategorijos kelių - po 3 metrus. Gatvių raudonųjų linijų dydžiai bei apribojimai nustatyti STR 2.06.04:2014 „Gatvės ir vietinės reikšmės keliai. Bendrieji reikalavimai“.

Atliekant specialiojo plano koregavimą yra nustatomos aglomeracijų teritorijų ribos. Nauji inžineriniai tinklai ar statiniai planuojami nėra.

Rengiant Šalčininkų rajono vandens tiekimo ir nuotekų tvarkymo infrastruktūros plėtros specialiojo plano koregavimą, nustatomos Šalčininkų ir Eišiškių miestų aglomeracijos. Nauja inžinerinė infrastruktūra planuojama nėra. Taip pat šiuo planu apsaugos zonos ir sanitarinės apsaugos zonos nustatomos nėra. Aglomeracijų ribų nustatymas neturės įtakos esamai inžineriniai ir susisiekimo infrastruktūrai, gamtinei aplinkai bei kultūros paveldui.

Perspektyvoje esant poreikiui, vandentvarkos infrastruktūros plėtra/rekonstrukcija, nustatytose aglomeracijų teritorijose bus vykdoma TPD ar techninių projektų lygmenyje.

Pagrindinės nuostatos TPD ar techninių projektų rengimui:

- rengiant atskirų teritorijų TPD ar techninius projektus, turi būti užtikrintas visų inžinerinių tinklų išsaugojimas bei įvertintos specialiosios ir ūkinės veiklos ribojimo sąlygos, kurios nurodytos LR specialiuųjų žemės naudojimo sąlygų įstatyme;

- į aglomeracijų teritorijas patenkančių esamų elektros tinklų apsaugos zonose vadovautis: Specialiuųjų žemės naudojimo sąlygų įstatymo nuostatomis, Energetikos ministro 2011-12-20 įsakymu Nr. 1-309 patvirtintomis Elektros linijų ir instaliacijos įrengimo taisyklėmis, Energetikos ministro 2010-03-29 įsakymu Nr. 1-93 patvirtintomis Elektros tinklų apsaugos taisyklėmis, LR Elektros energetikos

įstatymu, Elektros linijų apsaugos ir Gamtinių dujų skirstomųjų dujotiekių apsaugos taisyklėmis, vykdyti Specialiųjų žemės naudojimo įstatymo sąlygas, bei vadovautis kitais galiojančiais teisės aktais;

- rengiantis statyti pastatus, įrenginius ar kitus objektus, patenkančius į magistralinio dujotiekio vietovės klasių teritorijų ribas, t. y. 200 metrų ir mažesniu atstumu nuo magistralinio dujotiekio trasos, taip pat šiose teritorijose pertvarkant žemės sklypus, keičiant jų pagrindinę tikslinę naudojimo paskirtį ir (ar) naudojimo būdą (-us) bei juose planuojant kitą veiklą (veiksnius), būtina gauti magistralinio dujotiekio savininko rašytinį pritarimą;

- rengiant TPD ar techninius projektus būtina vadovautis Lietuvos Respublikos Elektroninių ryšių įstatymu, Telekomunikacijų tinklų apsaugos taisyklėmis. Elektroninių ryšių infrastruktūra, telekomunikacijų tinklai neturi patekti po planuojamais statiniais bei į gatvės važiuojamąją dalį. Priešingu atveju numatyti esamų tinklų ir įrengimų iškėlimo trasas, ir vietas. Numatyti reikiamas naujas telekomunikacijų trasas, einančias inžinerinių komunikacijų koridoriu nuo artimiausio ryšių kabelių kanalų šulinio. Nustatyti telekomunikacijų tinklų apsaugos zonoje žemės panaudojimo apribojimus;

- rengiant inžinerinių tinklų techninius projektus būtina įvertinti inžinerines geologines sąlygas bei vadovautis Žemės gelmių įstatymu, Specialiosiomis žemės naudojimo sąlygomis ir kitais aktualiais teisės aktais;

- melioruoti žemės plotai su veikiančiais melioracijos įrenginiais turi būti saugomi nuo jų ploto sumažėjimo vadovaujantis Žemės įstatymo 22 straipsnio nuostata: „Ariamoji žemė, kurios dirvožemio našumas didesnis už vidutinį šalyje taip pat žemė, kurioje yra eksploatuojamos melioracijos sistemos, turi būti naudojama taip, kad nesumažėtų jų plotas“. Melioruotose laukuose ūkinė veikla turi būti vykdoma vadovaujantis LR Melioracijos įstatymu, melioracijos statiniai remontuojami ir rekonstruojami Statybos įstatymo bei kitų teisės aktų nustatyta tvarka. Esamiems ir tinkamai naudoti pripažintiems inžineriniams statiniams taikyti „Specialiųjų žemės naudojimo sąlygų“ bei kitų, atskiroms statinių ir tiesinių grupėms galiojančių, įstatymų reikalavimus;

- rengiant TPD ar techninius projektus, vandens tiekimo ir nuotekų tvarkymo infrastruktūrą (inžinerinius tinklus) planuoti tik už valstybinės reikšmės kelių (gyvenamosiose teritorijose sutampančių su gatvėmis, kurias valdo, naudoja ir jomis disponuoja Kelių direkcija) juostų ribų (esant poreikiui šalia valstybinės reikšmės kelių numatant inžinerinių komunikacijų koridorius ar nustatant servitutus). Nustatant priemones ir apribojimus (geriamojo vandens tiekimo naudojamoms vandenvietėms, nuotekų valykloms, siurblynėms ir kitiems vandens tiekimo bei nuotekų tvarkymo įrenginiams) teritorijose prie valstybinės reikšmės kelių (kelių apsaugos zonose) užtikrinti, kad nebūtų apsunkintos valstybinės reikšmės kelių plėtros galimybės ir priežiūros sąlygos. Neplanuoti pastatų, atvirų vandens telkinių valstybinės reikšmės kelių apsaugos zonose. Planuojant inžinerinę infrastruktūrą (inžinerinius tinklus), sankirtose su valstybinės reikšmės keliais, įrengimą numatyti tik uždaru būdu. Vandens nuvedimas turi būti planuojamas ne į valstybinės reikšmės kelių vandens nuleidimo įrenginius. Įvažiavimus ir išvažiavimus prie planuojamų objektų numatyti tik iš vietinės reikšmės kelių (gatvių), naudojant valstybinės reikšmės keliuose jau esamas, teisėtai įrengtas sankryžas/ nuovažas;

- rengiant TPD ar techninius projektus, t.y. numatant vandentvarkos infrastruktūrą šalia geležinkelio būtina atsižvelgti į „Geležinkelio kelių ir jų įrenginių apsaugos zonas“ nustatytas LR specialiųjų žemės naudojimo sąlygų įstatyme;

- vadovaujantis Gaisrinės saugos normų teritorijų planavimo dokumentams rengti reikalavimais (patvirtintomis Lietuvos Respublikos aplinkos ministro ir Priešgaisrinės apsaugos gelbėjimo departamento prie Vidaus reikalų ministerijos direktoriaus 2013 m. gruodžio 31 d. įsakymu Nr. D1-995/1-312), teritorijos skiriamos priešgaisrinėms gelbėjimo pajėgoms (gaisrinėms komandoms), arba susisiekimo komunikacijos išdėstomos taip, kad atstumas vykstant artimiausiu keliu į tolimiausio įvykio

vietą miesto gyvenamosiose vietovėse būtų ne didesnis kaip 5 km, atvykimo į įvykio vietą kaimo gyvenamosiose vietovėse – ne didesnis kaip 12 km. Pagal atlikta analizę, galima teigti, kad priešgaisrinių gelbėjimo pajėgų (gaisrinių komandų) tinklas Šalčininkų m. ir Eišiškių m. teritorijose yra pakankamas. Be šių Normų būtina vadovautis Lietuvos Respublikos teritorijų planavimo įstatymo įgyvendinamųjų ir kitų teisės aktų reikalavimais, taikomais rengiamiems teritorijų planavimo dokumentams. Rengiant teritorijų planavimo dokumentus ir nedarant poveikio šių Normų taikymui, turi būti laikomasi saugių atstumų tarp pavojingųjų objektų, kuriems taikomi Pramoninių avarių prevencijos, likvidavimo ir tyrimo nuostatai, patvirtinti Lietuvos Respublikos Vyriausybės 2004 m. rugpjūčio 17 d. nutarimu Nr. 966 (Žin., 2004, Nr. 130-4649; 2008, Nr. 109-4159; 2010, Nr. 59-2894), taip pat nuo šių objektų iki planuojamose teritorijose numatomų statinių;

- rengiant TPD ar techninius projektus būtina įvertinti Lietuvos Respublikos upių, ežerų ir tvenkinių valstybės kadastro, Potvynių grėsmės ir rizikos žemėlapių duomenimis. Taip pat numatant inžinerinių tinklų plėtrą paviršinio vandens telkinių gretimybėse būtina vadovaujantis Paviršinių vandens telkinių apsaugos zonų ir pakrančių apsaugos juostų nustatymo tvarkos aprašo, patvirtinto Lietuvos Respublikos aplinkos ministro 2001 m. lapkričio 7 d. įsakymu Nr. 540 „Dėl paviršinių vandens telkinių apsaugos zonų ir pakrančių apsaugos juostų nustatymo tvarkos aprašo patvirtinimo“ reikalavimais bei įvertinti paviršinių vandens telkinių apsaugos juostas ir zonas. Paviršinių vandens telkinių apsaugos zonose ir juostose taikyti specialiųjų žemės naudojimo sąlygų reikalavimus;

- siekiant užtikrinti, kad rengiamų TPD ar techninių projektų sprendiniai neturės neigiamo poveikio saugomoms gamtos ir kultūros paveldo vertybėms, būtina vadovautis Gamtos paveldo objektų nuostatomis, kultūros paveldo vertybių teritorijoms ir jų apsaugos zonoms taikomais Lietuvos Respublikos Nekilnojamojo kultūros paveldo apsaugos įstatymo reikalavimais bei kitais gamtos ir kultūros paveldo apsaugą reglamentuojančiais įstatymais bei teisės aktais. Vykdamt infrastruktūros plėtrą kultūros paveldo teritorijose būtina vadovautis Paveldo tvarkymo reglamentu PTR 2.13.01:2011 „Archeologinio paveldo tvarkyba“;

- saugomos teritorijos, buferinės apsaugos zonos tvarkomos ir veikla jose vykdoma vadovaujantis Saugomų teritorijų įstatymu bei kitais saugomas teritorijas reglamentuojančiais teisės aktais;

- gamtinio karkaso teritorijose galioja Gamtinio karkaso nuostatų reikalavimai (patvirtinti LR AM 2007 m. vasario 14 d. įsakymu Nr. D1-96, su vėlesniais pakeitimais). Šiose teritorijose ūkinė veikla turi būti vykdomas vadovaujantis Gamtinio karkaso nuostatais;

- rengiant TPD ar techninius projektus būtina vadovautis naujaisiais LR miškų valstybės kadastro duomenimis. Ūkinė veikla valstybinės reikšmės miškuose reglamentuojama LR miškų įstatyme bei kituose teisės aktuose;

- kultūros paveldo objektų ir vietovių teritorijose bei jų apsaugos zonose, ūkinė veikla reglamentuojama LR nekilnojamojo kultūros paveldo apsaugos įstatyme, Specialiosiose žemės naudojimo sąlygose, kultūros paveldo specialiuosiuose planuose bei kituose teisės aktuose. LR kultūros vertybių registras nuolat tikslinamas ir papildomas naujais kultūros paveldo objektais, todėl rengiant TPD ar techninius projektus būtina vadovautis naujausia Lietuvos Respublikos kultūros vertybių registro informacija.