

ŠALČININKŲ RAJONO SAVIVALDYBĖ



**ŠALČININKŲ BUV. DVARO PARKO,
J.SNIADECKIO GIMNAZIJOS PARKO IR MIESTO
PARKO ŽELDINIŲ INVENTORIZACIJOS IR
TVARKYMO PROJEKTAS**
(aiškinamasis raštas)

Projekto vadovas:

dr. J. Bačkaitis

Lekėčiai, 2022

TURINYS

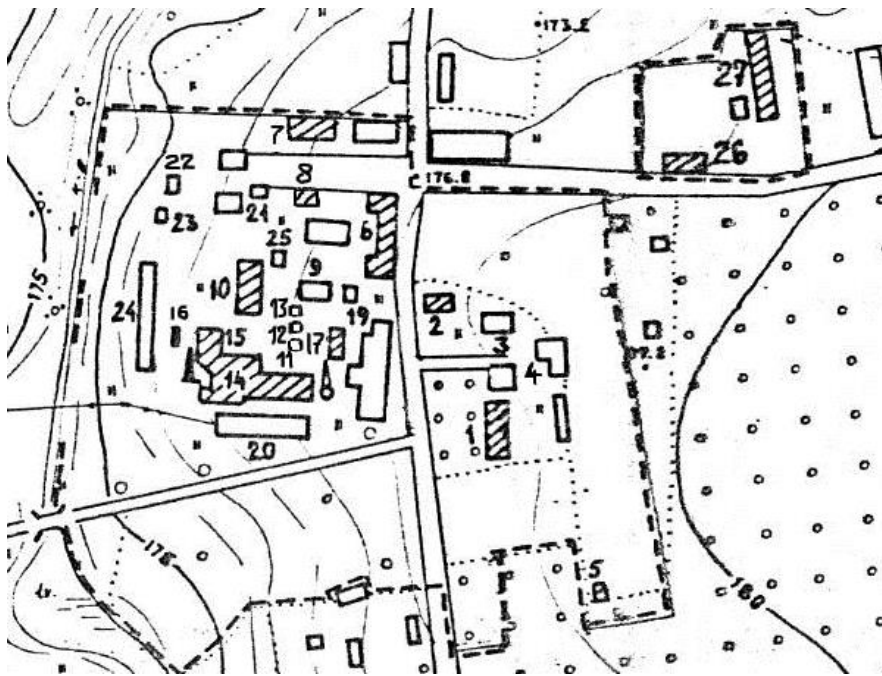
	Psl.
1. Bendri duomenys apie Šalčininkų buv. dvaro parką, J. Sniadeckio gimnazijos ir Miesto parką	3
2. Darbų metodika	6
3. Šalčininkų buv. dvaro parko, J.Sniadeckio gimnazijos parko ir Miesto parko želdinių dendrologiniai ir dendrometriniai parametrai	7
4. Šalčininkų buv. dvaro parko, J.Sniadeckio gimnazijos parko ir Miesto parko želdinių sanitarinė būklė ir projektuojamos ūkinės priemonės	12
5. Šalčininkų buv. dvaro parko, J.Sniadeckio gimnazijos parko ir Miesto parko medžių atkuriamoji vertė	15
PRIEDAI	16
1-3. Šalčininkų buv. dvaro parko, J.Sniadeckio gimnazijos parko ir Miesto parko želdinių tvarkymo (<i>ūkinių priemonių</i>) žiniaraščiai	16
4. Šalčininkų buv. dvaro parko želdinių taksoraštis	19
5. Šalčininkų Miesto parko želdinių taksoraštis	21
6. Šalčininkų J. Sniadeckio gimnazijos želdinių taksoraštis	32
7. Šalčininkų buv. dvaro parko, J. Sniadeckio gimnazijos parko ir Miesto parko želdinių planšetai -	

1. BENDRI DUOMENYS APIE ŠALČININKŲ BUV. DVARO PARKĄ, J.SNIADECKIO GIMNAZIJOS PARKĄ IR MIESTO PARKĄ

Šalčininkų dvaras minimas nuo XIV a. XV – XVI a. priklausė Hlebovičiams, XVII – XVIII a. Chodkevičiams. Jų valdymo metu buvo atstatyti karų ir nuolat besikeičiančių dvaro šeimininkų nualinti kaimai, buvo tvarkomas nuniokotas dvaro ūkis. Didžiuosius Šalčininkus paveldėjo broliai Juozas ir Aleksandras Chotkevičiai. 1826 m. Didieji Šalčininkai atiteko Švykovskiui. Mirus Švykovskiui dvarą paveldėjo jo anūakai. 1835 metais dvarą nupirko prūsų kilmės dvarininkas Karolis Vagneris (*Wagner, 1786-1863*). Po 1863 metų sukilimo Šalčininkų dvaras iš jo turėjo būti atimtas, tačiau išgelbėjo tai, kad dvarą jau valdė vienintelis jo sūnus Algirdas (1819-1891).

Jo sūnus Vitoldas Vagneris (1844-1906) 1880 m. pastatydino naujus rūmus (*projektavo vokiečių architektas Heișoldas (Heitzschold)*), spirito varyklą. Atnaujintą dvarą jis perdavė savo sūnui Karoliui, kuris jį toliau tvarkė.

Rūmai rekonstruoti apie 1904 metus: įvestas centrinis šildymas, elektros apšvietimas.



Tarpukariu Vagnerių ūkis tuometinėje Lenkijoje laikytas pavyzdiniu.

Vagneriams sodyba priklausė iki 1939 metų. Vėliau rūmų paskirtis ne sykį kito, buvo perplanuojamas vidus. Pokariu dvare veikė ligoninė, vėliau - muzikos mokykla.

1 pav. Šalčininkų dvaro schema

Šalčininkų buv. dvaro rūmai – istorizmo laikotarpio rezidencinės vilos tipo pastatas. Šiandien rūmuose įsikūrusi S.Moniuškos menų mokykla, organizuojamai kultūrinai renginiai. Kiti išlikę dvaro sodybos pastatai: kumetynas, svirnas, spirito sandėlis ir salyklinė.

Šalčininkų dvaro (K.Vagnerio) parkas prižiūrimas išskirtinai – teritorija aptverta puošnia tvora, visur žalioja veja, vinguriuoja trinkelėmis grįsti takeliai, prie kurių lankytojų laukia suoleliai. Įrengtas apšvietimas.

Pagrindiniu parko akcentu yra 1,43 m skersmens dichotomiškos lajos paprastasis uosis, kuris atitinka Valstybės saugomam (botaniniam) objektui keliamus reikalavimus.

Nors parkas nėra perpildytas želdiniais, bet juos tvarkant atsiras vienas kitas blogesnės sanitarinės ar stelbimas medis (bent 5 vnt.), kuriuos reikia pašalinti.



2 pav. Šalčininkų buv. dvaras (<https://kvr.kpd.lt/#/static-heritage-search>)

Vadovaujantis Kultūros paveldo departamento informacija, Šalčininkų dvaro sodybos (kodas Nr. 599) vertingosios savybės yra:

1. **planavimo sprendiniai** - komplekso plano struktūra, tūrinė erdvinė kompozicija, formuojama išlikusių dvaro sodybos pastatų - reprezentacinės paskirties (rūmai) centrinėje ir R sodybos dalyje, gyvenamosios paskirties (kumetynai, gyv. namas) Š sodybos teritorijos dalyje ir ūkinės paskirties V sodybos dalyje (ūkinė dalis sovietmečiu sudarkyta įvairiais ūkio paskirties statiniais);

2. **žemė ir jos paviršiaus elementai** - lygus reljefas;

3. **takai, keliai ar jų dalys, dangos** - lauko akmenų grindinio fragmentai sodybos Š dalyje;

4. **želdynai ir želdiniai** - tujų tipas (nekarpos tujos užaugo ir gožia pagrindinį įėjimą); pavieniai uosiai greta rūmų pastato; uosių ir klevų grupė PV sodybos dalyje.

Mokyklos parkas jaukus, įveistas gana profesionaliai, nesugrūdant medžių, todėl juos retinti reikėtų palyginus nedaug (išpjaunant blogos būklės medžių kamienus) – tokių šiuo metu atsirado 94 vnt.

Parko akcentu galėtų būti stambus (8 m H, 42 cm D) karelinis beržas, kuris nors Lietuvoje auga savaime, bet yra tikra dendrologinė retenybė.

Parko rytinėje dalyje yra senoviško pavyzdžio sodyba “Skansen” muziejaus tipo.

Parko teritorija šienaujama ir šiaip dėmesio nestokoja.

Miesto parkas pasižymi didžiuliu ten augančių liepos medynų tankumu (ypač vakarinėje dalyje), o blogiausia - kad jos auga griežtomis eilėmis. Stebina tai, kad tai ne stichiškas vietos gyventojų „kūrinys“, o žinomų kraštovaizdžio architektų (K. Jakovlevo-Mateckio ir O. Skaisgirytės) projektas. Esamą situaciją būtina koreguoti, juolab, kad parke auga praktiškai viena rūšis (liepa), o tai jau tikrai nėra normalu.

Medynus būtina retinti, ardyti eilinę struktūrą, formuoti aikštes, o kai kuriose iš jų išskirtus liepas pasodinti kitų medžių ar krūmų rūšių, nepamirštant ir spygliuočių.

Drastiškas parko tvarkymas gali sukelti Šalčininkų gyventojų nepasitenkinimą, tad prieš vykdomus tvarkymus jie turi būti per masinio informavimo priemones detalai supažindinti apie vykdomų darbų būtinumą ir būsimą naudą. Vien dėl būklės reikia pašalinti 64 medžių kamienus, tačiau tvarkant teritoriją kraštovaizdiniu požiūriu – turėtų būti šalinama žymiai daugiau medžių.

Parko takai grįsti trinkelėmis, yra suolelių, apšvietimas, teniso kortai, tinklinio aikštelė, vaikų žaidimo aikštelė, lauko estrada (amfiteatras).

Be abejo, kaip ir kiekviename parke čia yra ir natūralaus grunto takelių. Teritorija šienaujama.

2. DARBŲ METODIKA

Trijuose Šalčininkų miesto parkuose (11,37 ha plote) visi medžiai buvo inventorizuoti 2022 metų pavasarį. Inventorizacijos metu kiekvienam augalui buvo nustatoma:

1) rūšis, dekoratyvinė forma (*dėl Užsakovo inicijuoto darbų vykdymo ne vegetacijos metu – galimos nedidelės taksonominio pobūdžio klaidos*);

2) aukštis, augalams iki 2 m H – 0,1 m tikslumu, nuo 2 iki 6 m H – 0,5 m tikslumu, aukštesniems nei 6 m H - 1 m tikslumu (*Vertex Laser VL5 aukštimačiu*),

3) skersmuo, 1 cm tikslumu (*matuojant jį Haglof žerglėmis 2 statmenomis kryptimis (1,3 m H) ir išvedant vidurkį, o > 65 cm skersmens medžiams – apjuosiant juos matavimo juosta*).

4) sanitarinė būklė pagal „Želdynų ir želdinių inventorizavimo ir apskaitos taisyklėse (2008), pateikiamą (*kiek detalizuotą*) metodiką.

Sumedėjusių augalų būklė vertinta 6 balų sistema (*1 – gera būklė, 2 - vidutinė, 3 - patenkinama, 4 - bloga, 5 - labai bloga, 6 – sausuolis*) atsižvelgiant į keletą rodiklių: defoliacijos laipsnį; ligų intensyvumą bei kenkėjų gausumą ir pakenkimo laipsnį; medžio kamieno (žievės) mechaninio pažeidimo intensyvumą; genėjimo intensyvumo laipsnį; pasvirimo laipsnį, stelbimą ir kt.

Visais atvejais būklė vertinama vizualiai, augalą lyginant su sąlygiškai sveiku augalu. Jei vertinamo medžio būklei inventorizacijos metu įtakos turi keletas veiksnių, pvz., jis apgenėtas, pažeistas vabzdžių ar ligų, o t. p. mechaniškai pažeistas jo kamienas, tokiu atveju į apskaitos kortelę buvo įrašomas blogiausios būklės, pagal bet kurį rodiklį, balas.

Esant reikalui želdinių būklę nurodyti Taisyklėse įtvirtintoje 3(4) balų sistemoje – taksoraštyje 2 ir 3 būklės medžiai prilyginami 2 būklės, 4 ir 5 būklės medžiai – 3 būklės, o 6 būklės – 4 būklės medžiams.

5) (2)3-5 būklės augalams - jų būklės priežastys, t. p. pateikiamos pastabos apie gyvatvores, įdomesnius medžius ir kt.

6) reikalingos tvarkymo (ūkinės) priemonės:

a) ūkinės priemonės pavadinimas – (*medį reikia*) šalinti, atjauninti, genėti, atsodinti,

b) tvarkymo priemonės eiliškumas:

* skubiai (*medžiai kirstini šiemet*) - pavojingai pasvirę ant intensyviai naudojamų pėsčiųjų takų, pastatų; visiškai sutrūnijusiais, tuščiaviduriais kamienais (*ypač minkštieji lapuočiai*) ir t.t.;

* 1 eilėje (*1-5 metų bėgyje*) kirstini 4 ir 5 būklės medžiai (dėl puvinų, stelbimo ir kt.),

* 2 eilėje (*6-10 metų bėgyje*) pagal būklę kirstini kiti medžiai ar krūmai),

* projektiniais tikslais kertami medžiai, kurių sanitarinė būklė gera ar vidutinė, bet jie (*būdami menkaverčiai*) stelbia vertingesnes, retesnes medžių rūšis, kertami kraštovaizdžio tvarkymo, medžių akcentų atvėrimo tikslais ar pan.

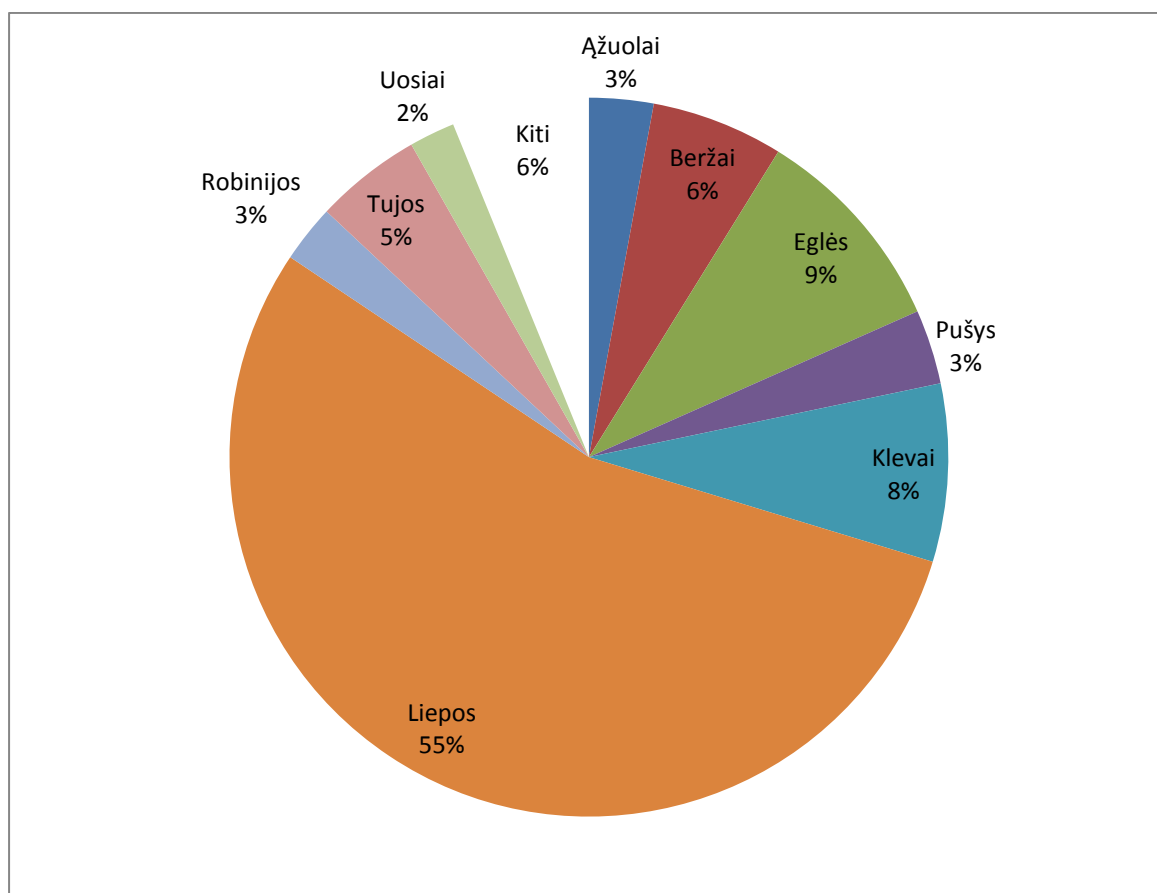
Duomenys apdoroti su ArcMap ir Excel programomis.

3. ŠALČININKŲ BUV. DVARO PARKO, J. SNIADOCKIO GIMNAZIJOS PARKO IR MIESTO PARKO ŽELDINIŲ DENDROLOGINIAI IR DENDROMETRINIAI PARAMETRAI

Šalčininkų buv. dvaro parke (1,06 ha), J. Sniadeckio gimnazijos parke (7,80 ha) ir Miesto parke (2,51 ha) inventorizuota 1313 vnt. medžiai (1426 kamienai), 169 vnt. stambesni bei svarbesni (*dėmesio verti*) krūmai ir medžiakrūmiai bei 6 gyvatvorės.

Iš viso inventorizuotame plote identifikuota 22 šeimų, 46 genčių, 88 rūšių ir formų (veislių) sumedėjusių augalų (1 lentelė). Tik 20 tipinių medžių ir krūmų rūšių yra savaiminės kilmės.

Parkuose vyrauja lapuočiai – jie sudaro 80,9 % (3 pav.). Spygliuočių medžių šiuo metu parkuose yra 251 vnt. (1 lentelė), kietųjų lapuočių 239 vnt., minkštųjų lapuočių – 823 vnt.



3 pav. Medžių genčių pasiskirstymas trijuose Šalčininkų miesto parkuose

Vidutinis parkuose augantis medis – apie 16 m aukščio ir 32 cm skersmens.

Pagal skersmenį parkuose šiuo metu daugiausiai yra 31-40 cm storio medžių (4 pav.), o pagal aukštį – 17 m aukščio (5 pav.).

Atlikus planuojamus kirtimus, medžių kiekio pasiskirstymas parke (*tiek pagal skersmenį, tiek pagal aukštį*) išliks panašus (4 ir 5 pav.).

1 lentelė. Trijuose Šalčininkų miesto parkuose augantys medžiai ir krūmai bei jų kiekiai.

Šeima	Gentis	Rūšis	Rūšių ir formų kiekis		
Kukmediniai	Kukmedis	europinis	1		
Ginkmedainiai	Ginkmedis	dviskiautis	1		
Kiparisiniai	Puskiparisis	žirniavaisis	1		
		Kadagys	kazokinis	1	
			paprastasis	1	
			žvynuotasis	1	
		Tuja	vakarinė	6	
Pušiniai	Kėnis	balzaminis	1		
			europinis	1	
			korėjinis	1	
		Maumedis	europinis	1	
		Eglė	baltoji	1	
			dygioji	1	
			paprastoji	1	
		Pušis	kalninė	1	
			paprastoji	1	
			sibirinė	1	
		Pocūgė	didžioji	1	
	Viso: 4	10	18	23	
Liepiniai	Liepa	didžialapė	1		
			mažialapė	1	
			paprastoji	1	
Gluosniniai	Drebulė / Tuopa	drebulė	1		
			balzaminė	1	
	Gluosnis, karklas	baltasis	1		
			trapusis	2	
			sveikalapis	1	
			blindė	1	
Erškėtiniai	Vyšnia	smailiadantė	3		
			naminė	1	
			grauželinė	1	
	Gudobelė	vienapiestė	1		
		Ieva	vėlyvoji	1	
		Pūslenis	putinalapis	1	
	Slyva	Obelis	kaukazinė	2	
				Zyboldo	1
			paprastoji	1	
			sp.	1	
		Erškėtis		raukšlėtalapis	1
				sp.	1
			Šermukšnis	paprastasis	2
		Medlieva	varpinė	1	
		Lanksva		Bilardo	1
	guobalapė			1	
	japoninė			2	
Hortenzijiniai	Hortenzija	šviesioji	1		
	Jazminas	plačialapis	1		

Magnolijiniai	Tulpmedis	gelsvažiedis	1
Putiniai	Putinas	paprastasis	1
Kleviniai	Klevas	ginalinis	1
		paprastasis	1
		totorinis	1
Kaštoniniai	Kaštonas	paprastasis	1
Pupiniai	Karagana	paprastoji	1
	Robinija	baltažiedė	1
Anakardiniai	Žagrenis	rūgštusis	1
Seduliniai	Sedula	baltoji	1
		raudonoji	1
Beržiniai	Beržas	karpotasis	2
		plaukuotasis	1
	Alksniai	juodalksnis	1
Lazdyniniai	Lazdynas	turkinis	1
	Skroblas	paprastasis	1
Bukiniai	Bukas	paprastasis	1
	Ažuolas	paprastasis	1
		raudonasis	1
Riešutmediniai	Riešutmedis	mandžiūrinis	1
Alyvmediniai	Forsitija	žalioji	1
	Uosis	amerikinis	1
		paprastasis	1
		pensilvaninis	1
	Ligustras	paprastasis	1
	Alyvos	paprastosios	1
		stambialapės	1
Raugerškiniai	Raugerškis	Tunbergo	2
Erikiniai	Rododendras	sp.	1
Viso:	18	36	57
Iš viso:	22	46	88

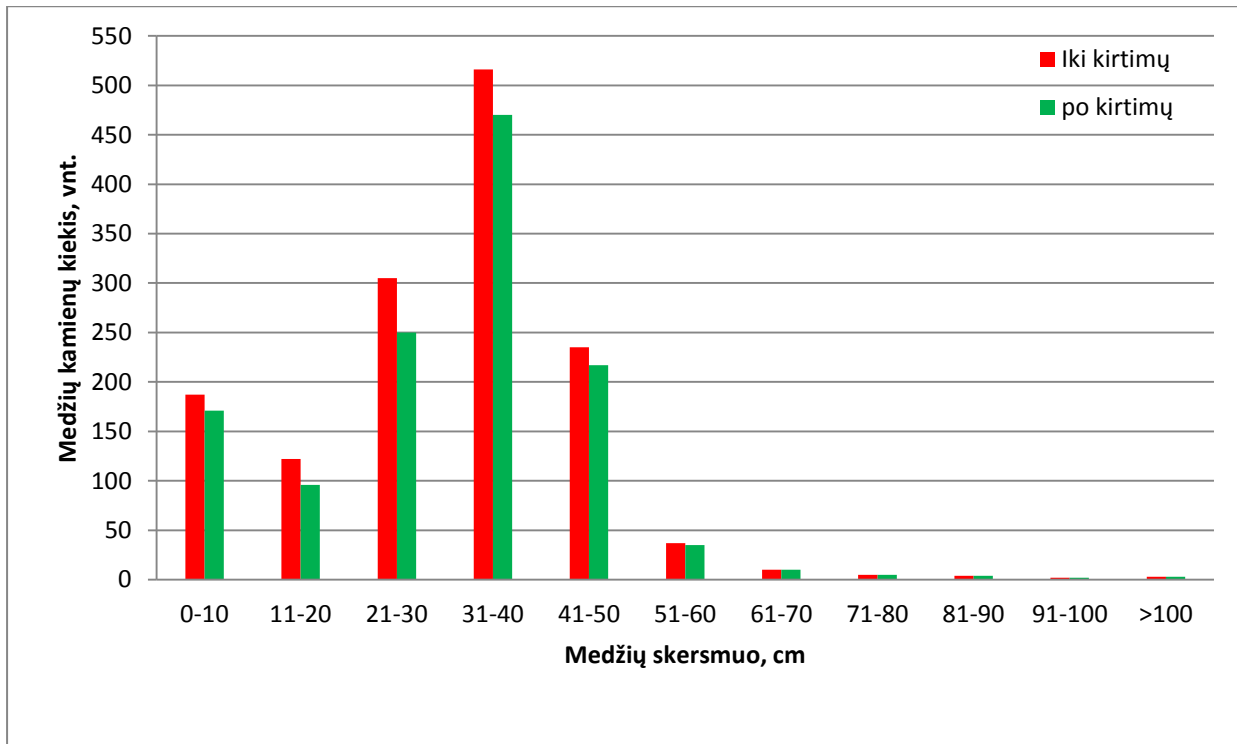
Retesniais individais laikytini karelinis beržas (8 m H, 42 cm D), turkinis lazdynas (14 m H, 30 cm D), bei neseniai pasodinti dviskiaučiai ginkmedžiai bei siauralajai gelsvažiedžiai tulpmedžiai.

Aukščiausi 3 parkų medžiai pasiekė net 26-28 m aukštį – europinis maumedis, paprastasis uosis ir balzaminė tuopa.

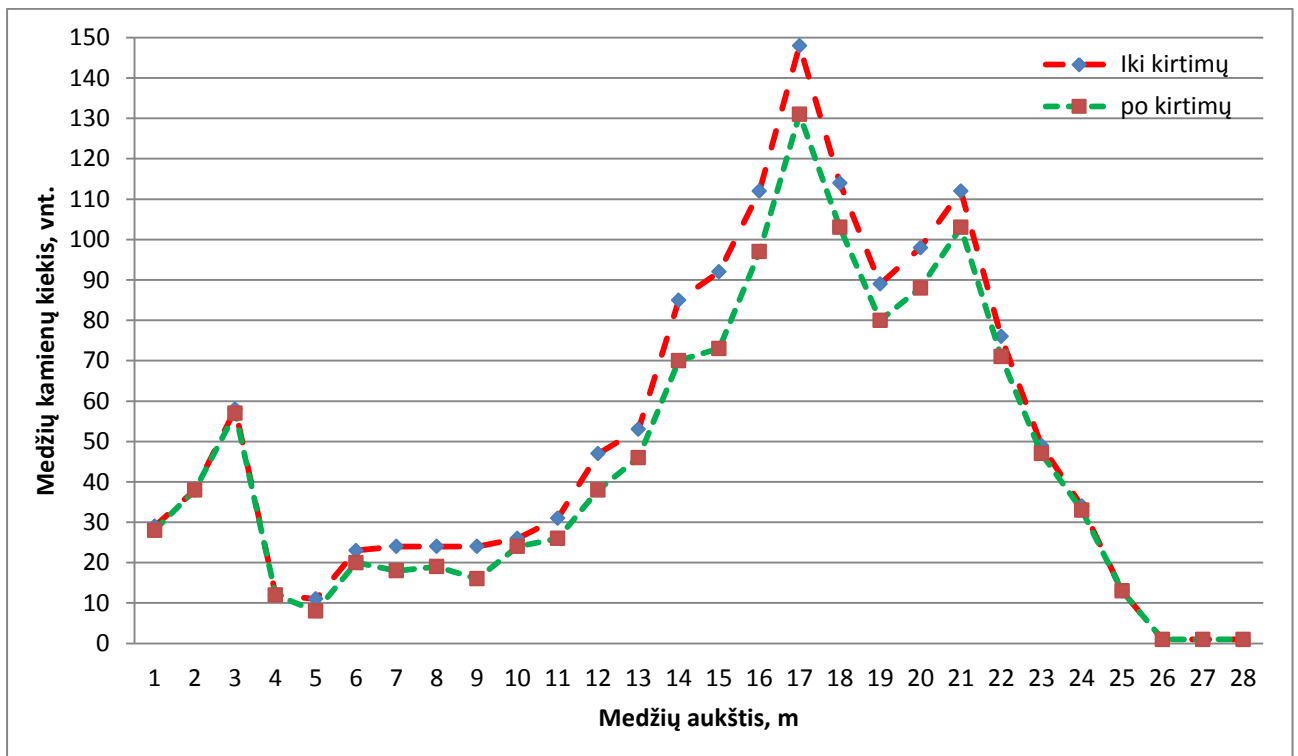
Gamtos mylėtojai gali pasigrožėti senais, stambiais medžiais - detaliosios inventorizacijos duomenimis 9 parkų medžių (4 mažalapės liepos, 3 paprastieji uosiai ir 2 balzaminės tuopos) pasiekė 81-143 cm skersmenį. Šiuo metu, šių storiųjų parkų medžių (turinčių didesnę nei 250 cm apimtį) vidutinė sanitarinė būklė yra 2,2 balo, t.y. artima vidutinei. Bloga ar labai bloga būkle pasižymi 2 medžiai, tuo tarpu 5 medžiai pasižymi gera būkle.

Trijuose Šalčininkų miesto parkuose palyginus yra nemaža medžių (5,9 %) turinčių ne po vieną, o po keletą (2–5 vnt.) ryškesnių kamienų. Dvikamienių medžių/medžiakrūmių buvo užfiksuota 50 vnt., trikamienių – 19 vnt., keturkamienių – 6 vnt., penkiakamienių – 3 vnt.

Yra 8 vnt. 15-45° pasvirusių medžių/kamienų.



4 pav. Medžių/kamienų pasiskirstymas (esamas ir projektuojamas) parke pagal skersmenį



5 pav. Medžių/kamienų pasiskirstymas (esamas ir projektuojamas) parke pagal aukščius

Aplink stambiausius, puošnesnius medžius pagal galimybes reikėtų formuoti mikroaikšteles (medžių apžvelgiamumui padidinti). Žinoma vykdant tokį medžių „atvėrimą“, reikėtų atsižvelgti į akcentų lokalizacijos vietas, greta augančių medžių vertingumą, sveikatingumą ir kitus veiksnius.

Stambūs drevėti medžiai, nekeliantys parkų lankytojams didesnio pavojaus, gali tarnauti (*ir tarnauja*) biologinės įvairovės tikslams (yra *smulkiųjų žinduolių, paukščių ir vabzdžių buveinėmis*). Kirtimų metu gali būti sprendžiama dėl kiekvieno iš jų laikino palikimo individualiai. Esant būtinybei arba šių medžių būklei dar labiau pablogėjus, jie be abejo iš parkų turi būti pašalinami.

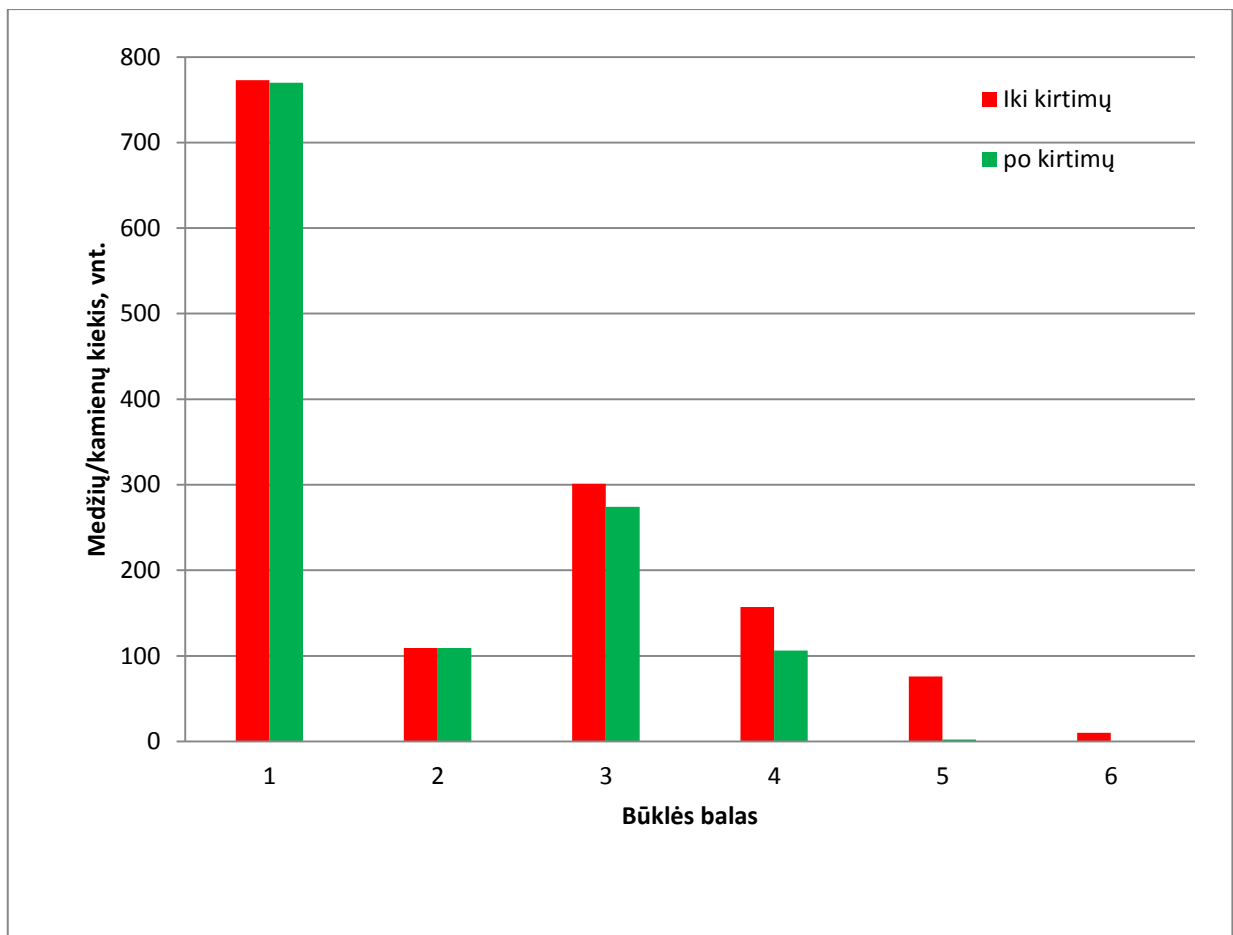
4. ŠALČINIKŲ BUV. DVARO PARKO, J. SNIADACKIO GIMNAZIJOS PARKO IR MIESTO PARKO ŽELDINIŲ SANITARINĖ BŪKLĖ IR PROJEKTUOJAMOS ŪKINĖS PRIEMONĖS

Skirtingos būklės medžiai trijuose Šalčininkų miesto parkuose išsidėstę gana netolygiai – iš dalies tai susieta su medžių amžiumi ir rūšimis. Šiuo metu parkuose, vertinant moksliniu požiūriu (pagal 5 balų skalę), apie 54,4 % medžių ar jų kamienų būklė yra gera, 7,6 % - vidutiniška, 21,1 % - patenkinama, 11,0 % - bloga, 5,3 % - 1. bloga (6 pav.). Yra 10 sausų medžių/kamienų.

Vertinant parkų medžių būklę nuo 1 iki 5 nustatyta, kad vidutinė parkų gyvo medžio (kamieno) būklė šiuo metu yra apie 2,1 balo, t.y. daugmaž vidutinė.

Pašalinus visus numatytus kirsti medžius (kamienus) vidutinė parkų medžio (kamieno) būklė pagerėtų per 0,3 balo. Po sanitarinių - kraštovaizdžio formavimo kirtimų jau apie 61,1 % parkų medžių (kamienų) būtų geros būklės, o blogos ir labai blogos būklės medžių (kamienų) liktų tik 8,6 % (108 vnt.) (6 pav.).

32 vnt. blogos ir labai blogos būklės medžių (kamienų) numatyta žeminti ar kitaip optimizuoti lają, kitų medžių lokalizacijos vietos nekelia didesnio pavojaus potencialiems parkų lankytojams.



6 pav. Medžių/kamienų kiekiai (vnt.) pagal būklę (esamą ir projektuojamą).

Atkreiptinas dėmesys, kad realiai geros būklės medžių kamienų taps dar kiek daugiau - dar labiau sumažės vidutinės-patenkinamos būklės ir padaugės geros būklės kamienų - nes po atliktų sanitarinių-kraštovaizdžio formavimo kirtimų parkų teritorijoje dar padaugės saulės šviesos, pasilikusiems (*šiuo metu stelbiamiems*) medžiams dėl sumažėjusios šaknų konkurencijos padidės mitybiniai plotai.

Vertinant trijų Šalčininkų miesto parkų želdinių būklės blogėjimo priežastis akivaizdu, kad didžiausią blogesnės nei „geros“ būklės medžių (kamienų) dalį sudaro įvairiu laipsniu stelbiami (8,6 %), žaizdoti (19,4 %) ar medienos puvinio (27,3 %) pažeisti medžiai ar atskiri jų kamienai. Dalies medžių (kamienų) būklė blogėja dėl daugiau nei vienos priežasties (*pvz. medis gali turėti kamieno žaizdą ir medienos puvinį bei būti stelbiamas*).

Detaliai išanalizavus parkų želdinių būklę nuspręsta, kad dėl objektyvių priežasčių artimiausiu metu reiktų pašalinti 163 medžius/kamienus (*vid. jų būklė – 4,4 balo*). Bendrai iš trijų Šalčininkų miesto parkų planuojama iškirsti apie 11,4 % esamų medžių ar atskirų jų kamienų (2 lentelė).

2 lentelė. Kertamų medžių rūšys, eiliškumas ir (*kamienų*) kiekiai, vnt.

Medžio rūšis	Kirsti skubiai, vnt.	Kirsti I eilėje, vnt.	Kirsti II eilėje, vnt.	Bendras kertamų medžių/kamienų kiekis, vnt.
Ažuolas paprastas		6		6
Beržas karpotasis		4		4
Beržas plaukuotasis		6		6
Blindė	1	6		7
Eglė baltoji		1		1
Eglė dygioji		1		1
Eglė paprastoji	8	9	1	18
Klevas paprastas		12		12
Klevas totorinis		1		1
Liepa mažalapė		87	2	87
Robinija baltažiedė	1	12	1	14
Slyva kaukazinė		2		2
Uosis paprastas		2		2
Viso:	10	149	4	163

Skubiai kirstini pavojingiausi lankytojams želdynų medžiai, kurių šiuose parkuose yra 10 vnt.

I eilėje, t.y. artimiausiame penkmetyje dėl blogos sanitarinės būklės ar/ir keliamo pavojaus esamiems ir būsimiems parkų lankytojams reiktų iškirsti 149 medžius (*ar jų kamienus*). Išpjovus tik vieną kamieną iš keleto esamų, nupjautas vietas, jei jos turi tiesioginį medienos ryšį su pasiliekančiais kamienais, tikslinga uždažyti (*saugant nuo papildomo grybinių ligų patekimo į pasilikusių medžio dalį*).

II eilėje (*sekančiame penkmetyje*) siūlytume iškirsti 4 medžius ar jų kamienus (*kurie pagal*

sanitarinę būklę ar lokalizacijos vietą turėtų būti kertami, tačiau dėl jų rūšies, dendrometrinių rodiklių ar kitų priežasčių, kuriam laikui dar paliktini).

Jau I eilėje kertamų medžių kiekis, nekalbant apie sekančio penkmečio kirtimus, gali skirtis nuo pateikiamų šiame projekte – medžius gali išversti ar nulaužti stipresnis gūsingas vėjas, gausesnis sniegas, apledėjimai ar pan.

Akivaizdu, kad daugiausia projektuojama iškirsti mažalapių liepų bei džiūstančių/sausų paprastųjų eglių

Atkreiptinas dėmesys, kad nors gyvų medžių kamienų kertama 153 vnt., tačiau $\geq 0,5$ m skersmenį pasiekusių gyvų medžių/kamienų kertama tik 2 vnt. (*iš tokio stambumo 71 esamų medžių/kamienų*), kurių vidutinė būklė 4,5 balo (*t. y. artima labai blogai*).

Medžių tūris želdynuose nėra laikomas svarbiu, bet jo dėka galima įvertinti parkuose augančių atskirų medžių rūšių stambumą, lengva palyginti, kurios parke augančios medžių rūšys yra lankytojams labiau pastebimos. Įvedant į skaičiavimus tūrį, galima nustatyti kokią realią įtaką parkų želdiniams padarys būsimi kirtimai, t.y. ar bus iškirsti želdyną užšlamštinantys pomiškio ir II ardo medeliai ar kirtimai palies parkų „skeletą“ sudarančius I ardo medžius ir kurias būtent medžių rūšis labiausiai. Kadangi parkų medžių kiekiai (*esamu momentu ir po būsimų kirtimų*) detalčiai išanalizuoti pagal aukščius ir skersmenis, nuspręsta analogiškos analizės pagal tūrį nevykdyti.

Genėti parkuose tikslinga tik tuos medžius kurie turi stambių sausų šakų arba medžius, kurių viršūnės yra išstypusios, pažeistos puvinio ar dėl kitų priežasčių gali kelti pavojų potencialiems lankytojams. Šiuo momentu genėjimas reikalingas bent 48 medžiams/kamienams. Esant lėšų genėtinų medžių parkuose būtų ir daugiau.

Jei amžingi, vertingi medžiai turi dvišakes ar daugiašakes lajas, kurias stiprūs vėjai ar sniegas bando išplėšyti į dalis – jas tikslinga surišti dinaminėmis jungtimis (*parke dabar tai būtų labai aktualu mažiausiai 3-4 medžiams (49-65 cm skersmens)*).

Šiuo metu rekomenduojama uždažyti tik 6 medžių kamienų žaizdas, tačiau šis skaičius nėra ir negali būti baigtinis – parkų prižiūrėtojai turi nuolat stengtis, kad medžiai nebūtų žalojami neatsakingų lankytojų ar šienavimo technikos, o atsiradus žaizdoms, jos nedelsiant turi būti padengiamos akriliniais dažais ar kt., apsaugant medieną nuo ligų sukėlėjų. Beveik neabejotinai žaizdotų medžių padaugės po parkų tvarkymo darbų – kirtimų, genėjimų, šakų ir medienos išvežimo.

Artimiausiu metu, parkų teritorijoje atlikus sanitarinius - kraštovaizdžio formavimo kirtimus, nereikėtų orientuotis į masinį naujų medžių masinį sodinimą – svarbu neužimti paskutinių tuščių erdvių.

5. ŠALČININKŲ BUV. DVARO PARKO, J. SNIADACKIO GIMNAZIJOS PARKO IR MIESTO PARKO ŽELDINIŲ ATKURIAMOJI VERTĖ

Želdinių atkuriamosios vertės įkainiai buvo paskaičiuoti vadovaujantis LR aplinkos ministro 2008 m. birželio 26 d. įsakymu Nr. D1-343 „Dėl želdinių atkuriamosios vertės įkainių“.

Medžių atkuriamosios vertės įkainiai (3-6-9-13 eurų) buvo nustatyti atsižvelgiant į medžių grupę (I-IV), o krūmams (9-23 eurai) – atsižvelgiant į tai, ar jie vietiniai ar introdukuoti. Pirmos grupės medžiams, kurių skersmuo iki 8 cm, atkuriamosios vertės įkainiai nebuvo nenustatomi. Atsižvelgiant į „Kriterijų, pagal kuriuos medžiai ir krūmai, augantys ne miškų ūkio paskirties žemėje, priskiriami saugotiniams“ priedo 5 punktą, krūmai ir dalis „*Atkuriamosios vertės įkainiuose*“ minimų medžių laikomi nesaugotiniais, tad jų atkuriamoji vertė projekte nenurodoma, tačiau vandalizmo atveju nesunkiai gali būti paskaičiuojama.

Atsižvelgiant į augimo vietą (*parkas*), atkuriamosios vertės įkainiai medžiams buvo padidinti 3 kartus.

Medžių ir krūmų vertė buvo koreguojama ir atsižvelgiant į jų būklę – patenkinamos būklės augalams jų vertė buvo mažinama 25 %, nepatenkinamos būklės – 50 %, blogos būklės – 100 %.

Bendra visų Šalčininkų miesto buv. dvaro parke, J. Sniadeckio gimnazijos parke ir Miesto parke inventorizuotų saugotinų medžių, vertė yra 638.613 eurai. 10 pačių brangiausių parkų saugotinų medžių vertė – 19.935 eurai.

PRIEDAI

I priedas. Šalčininkų buv. dvaro parko želdinių tvarkymo (ūkinių priemonių) žiniaraštis

Kv.	Skł.	Įvykdyta
<i>Šalinti, 1 eilėje</i>		
1	39, 50, 60, 90	
<i>Šalinti atskirus kamienus</i>		
1	20	
<i>Genėti</i>		
1	58, 62, 66, 76	
<i>Uždažyti</i>		
1	87, 88	

II priedas. Šalčininkų miesto parko želdinių tvarkymo (ūkinių priemonių) žiniaraštis

Kv.	Skl.	Įvykdyta
<i>Šalinti, skubiai</i>		
6	6	
<i>Šalinti, 1 eilėje</i>		
1	25, 32, 54, 57, 59, 70, 83, 88, 92, 101	
2	24, 30, 38, 49, 50, 73, 74, 79, 87	
3	4, 7, 12, 42, 54, 64, 71, 73, 101, 110, 114, 116	
4	6, 12, 15, 22, 23, 46, 69, 75, 76	
5	23, 47, 55, 59, 68, 76, 82, 84, 85	
6	8, 9, 29, 33, 48, 54, 55, 56, 58, 59, 60	
<i>Šalinti atskirus kamienus</i>		
6	49	
<i>Šalinti, 2 eilėje</i>		
3	28	
4	63	
<i>Genėti</i>		
1	12, 17, 18, 19, 34, 44, 46, 51, 79, 93, 97	
2	2, 20, 28, 65, 67, 68, 69, 81, 82, 88	
3	34, 83	
4	21, 55, 59, 89, 92	
5	61, 63, 64, 66, 70, 74, 79, 86	
6	47, 51, 53, 61, 62, 63	
<i>Uždažyti</i>		
2	13	
5	4	
<i>Surišti lają</i>		
1	75	

III priedas. Šalčininkų J. Sniadeckio gimnazijos parko želdinių tvarkymo (ūkinių priemonių) žiniaraštis

Kv.	Skl.	Įvykdyta
Šalinti, skubiai		
1	73, 74, 75, 78, 79, 80, 81, 82	
4	85	
Šalinti, 1 eilėje		
1	13, 29, 32, 66, 67	
2	7, 52	
3	57, 70, 71, 80, 83	
4	47, 48, 50, 93, 95, 131, 135	
5	10, 25, 35, 37, 40, 41, 44	
6	12, 15, 20, 23, 37, 48, 56, 61, 73, 87, 92, 104, 109, 118	
7	10, 18, 31, 44, 48, 50, 53, 55, 59, 62, 69, 70, 76, 78, 83, 91, 96, 98, 105, 107, 109, 112	
8	5, 18, 34, 23, 34, 35, 45, 47, 51, 68, 76	
Šalinti atskirus kamienus		
3	81	
4	78	
5	46	
6	72, 86, 88	
7	108	
8	43, 63, 69	
Šalinti, 2 eilėje		
1	18	
4	5	
Genėti		
4	120	
6	77	
Uždažyti		
8	73, 74	
Surišti lają		
2	53	
4	62	
„Atjauninti“		
4	36, 40	
6	46	