

**ŠALČININKŲ RAJONO SAVIVALDYBĖS  
2011–2013 METŲ STRATEGINIS VEIKLOS PLANAS**

<b>Asignavimų valdytojas (-ai)</b>	<p>Šalčininkų J. Sniadeckio gimnazija (191415758)          Šalčininkų „Santarvės“ vidurinė mokykla (191415943)          Jašiūnų M. Balinskio vidurinė mokykla (291417190)          Jašiūnų „Aušros“ vidurinė mokykla (191651922)          Dieveniškių „Ryto“ vidurinė mokykla (191416511)          Dieveniškių A. Mickevičiaus vidurinė mokykla (191416479)          Šalčininkų lopšelis-darželis „Pasaka“ (291408750)          Šalčininkų lopšelis-darželis „Vyturėlis“ (191408945)          Eišiškių lopšelis-darželis „Žiburėlis“ (191409132)          Jašiūnų lopšelis-darželis „Žilvitis“ (291410630)          Eišiškių gimnazija (191416098)          S. Rapalionio gimnazija (191416283)          Turgelių Bžostovskio vidurinė mokykla (291416850)          Butrimonių A. Krepštul vidurinė mokykla (191416326)          Kalesninkų L. Narbuto vidurinė mokykla (191416664)          B. Vokės E. Ožeškovos vidurinė mokykla (291415410)          B. Vokės „Šilo“ vidurinė mokykla (191415562)          Akmenynės pagrindinė mokykla (191413554)          Versekos pagrindinė mokykla (191413892)          Dainavos pagrindinė mokykla (291414080)          Dailidžių pagrindinė mokykla (191414122)          Čiužiakampio pagrindinė mokykla (195003296)          Šalčininkėlių pagrindinė mokykla (191415039)          Jašiūnų pagrindinė mokykla (191417047)          Pabarės pagrindinė mokykla (191414318)          Poškonių pagrindinė mokykla (191414460)          Tabariškių pagrindinė mokykla (191414656)          B. Vokės lopšelis -darželis (191409285)          Butrimonių lopšelis- darželis (195006449)          Dieveniškių lopšelis- darželis (191409470)          Jančiūnų lopšelis- darželis (191410444)          Kalesninkų lopšelis- darželis (191409666)          Poškonių lopšelis- darželis (191410597)          Zavišonių lopšelis- darželis (191409328)          Eišiškių muzikos mokykla (191417385)          Eišiškių A. Ratkevičiaus sporto mokykla (191417570)          Jašiūnų muzikos mokykla (191417428)          Šalčininkų S. Moniuškos menų mokykla (191417232)          Viešoji biblioteka (188212153)          Kultūros centras (188212349)</p>
--	---

	Priešgaisrinė tarnyba (288637290) Administracija (188718713) Vaikų globos namai (175012366) Senelių globos namai (175012170) Socialinių paslaugų centras (175014940) Sutrikusio intelekto žmonių užimtumo centras (300031618) Šalčininkų specialioji mokykla (190986355) Šalčininkų rajono savivaldybės administracija (Biudžeto ir finansų skyrius) (188718713)
--	---

<b>Misija</b>	Kuo geriau patenkinti Šalčininkų rajono gyventojų viešuosius poreikius bei užtikrinti subalansuotą rajono raidą, atsakingai teikiant viešąsias paslaugas ir atsižvelgiant į vietos savivaldos principus.
---------------	--

<b>Situacijos analizė</b>	
<b>Išorinės aplinkos analizė</b>	
<b>Politiniai-teisiniai veiksniai.</b>	
<p>Organizuodama savo veiklą, Šalčininkų rajono savivaldybės administracija privalo atsižvelgti į tiesioginį ir netiesioginį poveikį savivaldybėms turinčius privalomojo pobūdžio ES dokumentus: direktyvas, reglamentus; nacionalinius teisės aktus: Lietuvos Respublikos įstatymus (Lietuvos Respublikos vietos savivaldos įstatymą bei kitus vietos savivaldą reglamentuojančius įstatymus, Lietuvos Respublikos viešojo administravimo įstatymą, Lietuvos Respublikos valstybės tarnybos įstatymą ir kitus. Savivaldybės ekonominius klausimus reglamentuoja Lietuvos Respublikos biudžeto sandaros įstatymas, Lietuvos Respublikos savivaldybių biudžetų pajamų nustatymo metodikos įstatymas ir kiti.</p> <p>Savivaldybės strateginiam veiklos planavimui didelę įtaką turi šie valstybės lygiu patvirtinti vidutinės ir ilgos trukmės strateginiai dokumentai:</p> <ul style="list-style-type: none"> <li>▪ Lietuvos Respublikos Seimo 2002 m. lapkričio 12 d. nutarimu Nr. IX-1187 patvirtinta <i>Valstybės ilgalaikės raidos strategija</i>, kurioje pateikiama valstybės geopolitinės padėties analizė, ilgalaikiai prioritetai ir suderinta visų valdymo sričių ilgalaikės plėtros vizija;</li> <li>▪ <i>Lietuvos ūkio (ekonomikos) plėtros iki 2015 metų ilgalaikė strategija</i>, kuriai Lietuvos Respublikos Vyriausybė pritarė 2002 m. birželio 12 d. nutarimu Nr. 853, ir kurioje apibendrintos visų valdymo sričių strategijos ir numatytos prioritetinės ūkio plėtros kryptys;</li> <li>▪ Lietuvos Respublikos Vyriausybės 2003 m. rugsėjo 11 d. nutarimu Nr. 1160 (Lietuvos Respublikos Vyriausybės 2009 m. rugsėjo 16 d. nutarimo Nr. 1247 redakcija) patvirtinta <i>Nacionalinė darnaus vystymosi strategija (iki 2020 m.)</i>, kurioje pagal darnaus vystymosi prioritetus ir principus suformuluota valstybės darnaus vystymosi vizija ir misija, numatyti darnaus vystymosi tikslai, uždaviniai, jų įgyvendinimo priemonės ir rodikliai;</li> <li>▪ Vyriausybės parengta ir su Europos Komisija suderinta <i>Lietuvos 2007–2013 metų Europos Sąjungos struktūrinės paramos panaudojimo strategija</i>, kurioje, atsižvelgiant į Europos Bendrijos sanglaudos politikos strategines gaires, Europos Bendrijos prioritetus ir nacionalinės politikos prioritetus, nustatomi Europos Sąjungos struktūrinės paramos</li> </ul>	

panaudojimo tikslai ir prioritetai;

- Lietuvos Respublikos Vyriausybės 2008 m. spalio 1 d. nutarimu Nr. 1047 patvirtinta *Nacionalinė Lisabonos strategijos įgyvendinimo 2008–2010 metų programa*, kurioje Lietuva, atsižvelgdama į savo šalies situaciją ir siekdama įgyvendinti Europos Sąjungos užsibrėžtus siekius, numato konkrečias priemones, užtikrinančias ekonominį augimą ir užimtumą.

Artimiausius trejus metus savivaldybės veiklai didelę reikšmę turės ir šie politiniai ir teisiniai veiksniai:

- Įgyvendinant Vyriausybės veiklos programą, nuo 2009 m. pradžios reformuojama valstybės mokesčių sistema, taupomos valstybės ir savivaldybių institucijoms išlaikyti skiriamos lėšos, peržiūrima socialinės paramos sistema, griežtinamas specialiųjų tikslinių dotacijų, skirtų valstybės savivaldybėms perduotoms funkcijoms įgyvendinti, naudojimas.
- Apskričių reforma. Panaikinus apskričių administracijas ir palikus regionų tarybas, dalis funkcijų yra perduotos savivaldybėms.
- Numatoma tobulinti seniūnijų funkcijų ir seniūnų skyrimo, atsižvelgiant į vietos bendruomenės nuomonę, reglamentavimą, seniūnams suteikti didesnius įgaliojimus sprendžiant bendruomenei aktualius klausimus.
- 2011 m. vasario mėnesį vyksiantys vietos savivaldos rinkimai neturėtų iš esmės pakeisti Savivaldybės tarybos politinių partijų atstovavimo proporcijų. Lenkų rinkimų akcija jau keletą metų turi daugumą Savivaldybės taryboje.
- Šalčininkų rajonui svarbūs Lietuvos Respublikos santykiai su kaimyninėmis Baltarusijos ir Lenkijos valstybėmis. Šiuo metu santykiai su šiomis valstybėmis yra geri ir tikėtina, kad per artimiausius trejus metus nesikeis. Vis dėlto neigiamą įtaką rajono įvaizdžiui, pritraukiamoms investicijoms gali turėti žiniasklaidoje pateikiami pranešimai apie atominės elektrinės statybą Baltarusijoje, netoli Lietuvos sienos.

### **Ekonominiai veiksniai.**

Šalčininkų rajono ekonomikos vystymuisi neigiamos įtakos turėjo 2008 m. pabaigoje – 2009 m. pablogėjusi bendra Lietuvos ekonominė situacija: mažėjo bendrasis vidaus produktas, vartojimas, darbo užmokestis, didėjo nedarbas. Lietuvos ekonomikos nuosmukis, susijęs su stipriais užsienio ir vidaus paklausos pokyčiais, labai padidino ūkio raidos perspektyvų neapibrėžtumą. Visgi prognozuojama, kad 2011-2012 m. šalies ekonomika turėtų pradėti atsigaivinti, tačiau nedarbo lygis išliks gana aukštas dar keletą metų.

**1 lentelė. Pagrindiniai šalies makroekonominiai rodikliai**

Makroekonominiai rodikliai	2009	Projekcija 2010- 5-07			
		2010	2011	2012	2013
BVP augimas /grandine susieto pimties augimas, proc.	-14,8	1,6	2,8	1,2	2,4
Suderinto vartojimo prekių ir paslaugų kainų indekso pokytis (vidutinis)	4,2	1,1	1,8	2,5	2,5

metinis), proc.					
Vidutinis mėnesinis bruto darbo užmokestis, Lt	2056,0	1967,7	2003,3	2053,7	2146,5
Vidutinis metinis nedarbo lygis, proc., darbo jėgos tyrimų duomenimis	13,7	17,9	16,2	14,4	12,3
Vartojimo augimas / grandine susietos apimtys augimas, proc.	-13,3	-6,0	2,1	1,8	3,8

Šaltinis: LR finansų ministerija. Interneto prieiga:

[http://www.finmin.lt/web/finmin/aktualus\\_duomenys/makroekonomika](http://www.finmin.lt/web/finmin/aktualus_duomenys/makroekonomika), Atnaujinimo data: 2010-09-07.

Šalčininkų rajonui tenkančios investicijos yra svarbi bendro ekonominio vystymosi sąlyga. Tačiau kaip rodo statistiniai duomenys, tiek materialųjų, tiek tiesioginių užsienio investicijų kiekis vienam Šalčininkų rajono gyventojui yra kur kas mažesnis nei Lietuvos ar Vilniaus apskrities vidurkis. Atotrūkis matomas ir lyginant su kaimyninėmis savivaldybėmis. Tiesioginės užsienio investicijos vienam gyventojui 2010 m. pradžioje buvo 54 Lt. Tai 35,19 % mažiau nei ankstesniais metais.

Didžioji dalis šiame rajone veikiančių įmonių gali būti priskiriamos prie labai mažų ir mažų įmonių. Rajone 2010 m. pradžioje nebuvo nei vienos vidutinių įmonių kategorijai priskiriamos įmonės, kurios darbuotojų skaičius būtų 250 ar didesnis, taip pat nebuvo įmonės, kurios pajamos būtų lygios ar didesnės nei 24 mln. Lt. Dėl glaudaus bendradarbiavimo su Lenkija, rajone taip pat veikia kelios bendros Lietuvos ir Lenkijos įmonės.

Pagal teisinę formą didžiausią dalį sudaro verslo įmonės: uždarnosios akcinės bendrovės (2010 m. pradžioje jos sudarė 40 proc. visų subjektų) ir individualios įmonės (32 proc.). Biudžetinės įstaigos 2010 m. pradžioje sudarė apie 14 proc. ūkio subjektų: 49 įstaigos buvo pavaldžios savivaldybei ir 12 – valstybei.

Pramonė Šalčininkų rajone yra menkai išvystyta, kadangi rajonas nuo seno buvo orientuojamas į žemės ūkio sektoriaus plėtrą. Rajone vystoma maisto, tekstilės, odos gaminių pramonė. Pagal ūkio subjektų skaičių apdirbamosios gamybos sektorius (8,7 proc. visų rajono ūkio subjektų) yra ketvirtoje vietoje. Šiam sektoriui 2010 m. pradžioje buvo priskiriami 37 veikiantys ūkio subjektai, 7 subjektais mažiau nei 2009 m. pradžioje.

Prekybos ir paslaugų sektoriai turi didelę reikšmę bendrame rajono ekonomikos kontekste. Didmeninės ir mažmeninės prekybos; variklinių transporto priemonių ir motociklų remonto veikla pagal subjektų skaičių išsiskiria iš visų kitų rajone registruotų veiklų. Pagal bendrą ūkio subjektų skaičių svarbią vietą užima su paslaugų sektoriumi susijusios veiklos (švietimas, sveikatos priežiūra, nekilnojamojo turto operacijos ir kt.).

Šalčininkų rajone nėra pakankamai išnaudojamas turizmo potencialas. Rajonas išsiskiria savo miškais, vertingais ir valstybės saugomais kraštovaizdžiais, išsaugotu kultūriniu savitumu ir kitais turistus galinčiais pritraukti objektais. Nors pastaraisiais metais suaktyvėjo kaimo turizmo plėtra rajone, tačiau bendra turizmo paslaugų sistema dar nėra pakankamai išvystyta. Turistų traukos centrais galėtų tapti restauruoti rajone esantys dvarai, sutvarkyti greta jų esantys parkai.

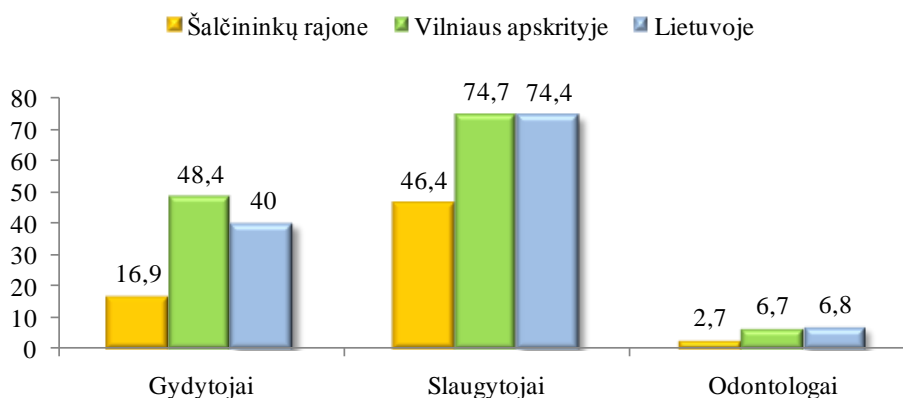
#### **Socialiniai veiksniai.**

*Gyventojai.* Pagal Statistikos departamento skaičiavimus 2010 m. sausio 1 d. Šalčininkų rajono savivaldybėje gyveno 36997 gyventojai arba 4% visų Vilniaus apskrities gyventojų. Per pastaruosius dešimt metų savivaldybės administracinėse ribose gyventojų skaičius palaiapsniui mažėjo. Lyginant su 2000 m., gyventojų šiame rajone sumažėjo kiek daugiau nei 6 proc. punktais (2505 gyventojais) ir šis gyventojų skaičiaus sumažėjimas yra didesnis nei bendrai Lietuvoje per tą patį laikotarpį (5,2 proc.). Gyventojų skaičiaus mažėjimą rajone lėmė bendros demografinės tendencijos: neigiama natūrali kaita, emigracija.

Šalčininkų rajonas yra išskirtinis ir šalies mastu unikalus rajonas, nes jame dominuoja lenkų tautybės žmonės. 2007 m. pradžios duomenimis, Šalčininkų rajone gyveno: 79,5 % - lenkų, 10,4 % - lietuvių, 5,0 % - rusų, 2,9 % - baltarusių, 1,2 % - kitų tautybių žmonių<sup>1</sup>

*Sveikatos apsauga.* Šalčininkų rajono gyventojų sergamumas mažesnis nei šalies ir Vilniaus apskrities gyventojų sergamumo vidurkis, tačiau pakankamai didelis mirtingumas: Šalčininkų rajono 100000 gyventojų mirusiųjų tenka atitinkamai 27 proc. ir 30 proc. daugiau.

Gydytojų, dirbančių Šalčininkų rajone, skaičius gerokai mažesnis už šalies ir apskrities vidurkį. 10000 rajono gyventojų tenka vos 16,9 gydytojo, o 10000 šalies gyventojų – 40 (58 proc. daugiau), Vilniaus apskrities – 48,4 (65 proc. daugiau) gydytojų. Manytina, kad Šalčininkų rajono savivaldybėje siekiant padidinti asmens sveikatos priežiūros teikiamų paslaugų prieinamumą, reikėtų skatinti privačių gydytojų ir odontologų kabinetų kūrimąsi, kurių palyginti su šalies ir apskrities vidurkiais, rajone yra gerokai mažiau.



**1 pav. Sveikatos priežiūros personalas, tenkantis 10000 gyventojų, 2008 m.**

*Šaltinis: LR statistikos departamentas*

*Socialinė priežiūra.* Šalčininkų rajone socialines paslaugas teikia 4 įstaigos: Šalčininkų rajono savivaldybės vaikų globos namai, Šalčininkų rajono sutrikusio intelekto žmonių dienos užimtumo centras, Šalčininkų rajono socialinių paslaugų centras, Šalčininkų rajono Čiužiakampio senelių globos namai. Dėl socialinėse įstaigose fiksuojamo laisvų vietų skaičiaus darytina išvada, kad Šalčininkų rajono socialinių įstaigų tinklas yra išplėtotas pakankamai.

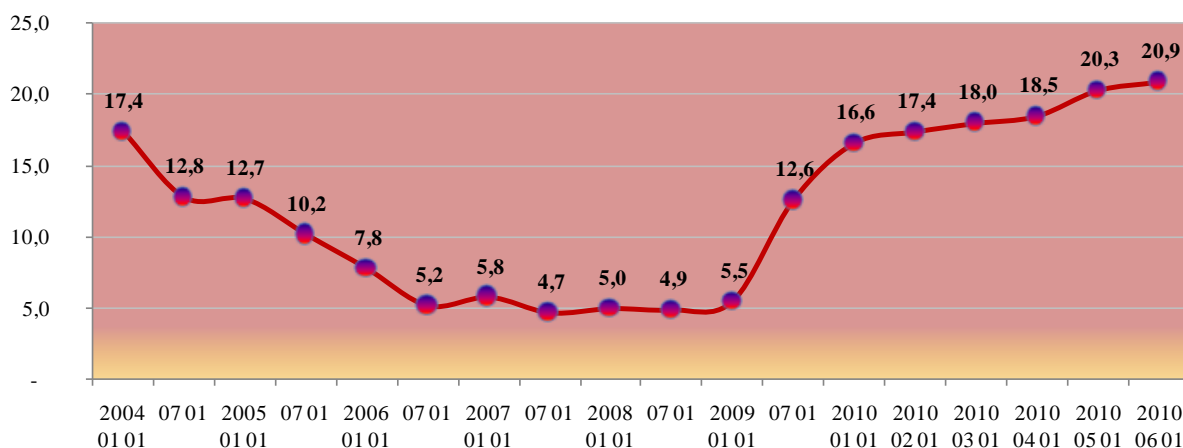
Dėl užsitęsusio ekonomikos sunkmečio šalyje auga nedarbo lygis, didėja turtiniai skirtumai tarp gyventojų, ypač auga bedarbių skaičius kaimiškuose rajonuose, kur labai trūksta darbo vietų

<sup>1</sup> Šalčininkų rajono savivaldybė, [www.salcininkai.lt](http://www.salcininkai.lt)

ne kvalifikuotiems darbuotojams. Ilgą laiką nerasdami darbo rajono gyventojai praranda darbo įgūdžius, todėl jiems vis sunkiau integruotis į darbo rinką. Dėl suaugusiųjų užimtumo stokos Šalčininkų rajone kyla šios problemos: girtavimas, vaikų nepriežiūra, smurtas ir pan. Pastebėtina, kad dėl rajono savivaldybės geografinės padėties – pasienio – nemažai gyventojų, ypač bedarbių, užsiima nelegaliu darbu (kontrabanda), į šią nelegalią veiklą įtraukdami ir savo nepilnamečius vaikus.

Atsižvelgiant į pastaraisiais metais didėjantį socialinės rizikos šeimų, vaikų jose bei kitų socialiai remtinų asmenų skaičių, Šalčininkų rajono savivaldybės skiriamos lėšos socialinėms pašalpoms, lyginant su kitų rajonų savivaldybėmis, yra vienos didžiausių. Labai tikėtina, kad augant nedarbių piniginei paramai gavėjų skaičius ir toliau didės. Tokia situacija gali trukti dar keletą metų, kadangi net ir atsižvelgiant ekonomikai nėra prognozuojamas nedarbo sumažėjimas.

*Nedarbas.* Palyginti aukštas nedarbo lygis rajone yra išskiriamas kaip viena iš didžiausių Šalčininkų r. savivaldybės problemų, akcentuojamų Šalčininkų rajono savivaldybės – probleminės teritorijos plėtros 2008–2010 metų programoje<sup>2</sup>. Šalčininkų r. savivaldybėje bedarbių dalis 2010 m. birželio 1 d. buvo 5,8 proc. punkto didesnė nei Lietuvos vidurkis ir 5,5 proc. punkto didesnė nei Vilniaus apskrityje. Iš visų Šalčininkų rajono seniūnijų, didžiausias nedarbas fiksuojamas Poškonių ir Gerviškių seniūnijose, taip pat dideliu nedarbu pasižymi Dieveniškių ir Turgelių seniūnijos. Geriausia situacija matoma Šalčininkų ir Pabarės sen.



**2 pav. Bedarbių proc. nuo darbingo amžiaus gyventojų Šalčininkų r. sav., proc.**

*Šaltinis: Šalčininkų darbo birža*

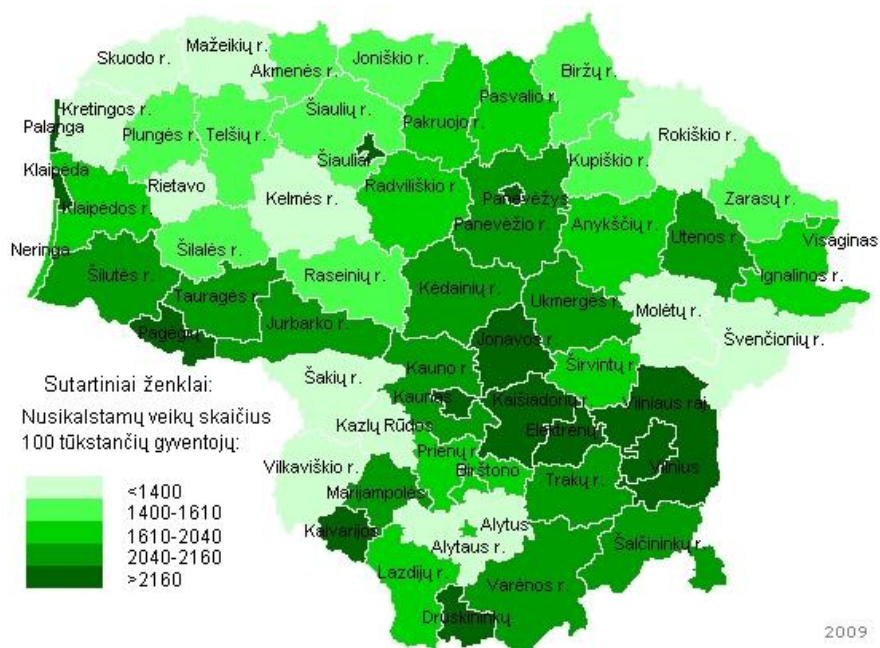
*Švietimas.* 2009-2010 m.m. Šalčininkų rajone iš viso veikė 48 švietimo ir mokslo institucijos. Didžioji dalis šių institucijų yra Šalčininkų r. savivaldybės pavaldume, nors dalis mokyklų yra valstybinės. Rajone yra viena intelekto sutrikimų turintiems mokiniams skirta mokykla – Šalčininkų specialioji mokykla, bei viena profesinio rengimo institucija – Dieveniškių technologijų ir verslo mokykla.

Šalčininkų rajono ugdymo įstaigose užtikrinamas ugdymas gimtąja kalba: apie 54 proc. vaikų

<sup>2</sup> Šalčininkų rajono savivaldybės – probleminės teritorijos plėtros 2008–2010 metų programa. Patvirtinta Lietuvos Respublikos Vyriausybės 2008 m. spalio 29 d. nutarimu Nr. 1160, <http://www.vrm.lt/nrp/index.php?id=219>.

kasdien darželiuose bendrauja lenkiškai. Gimtąja kalba mokėsi kiek daugiau nei trys ketvirtadaliai mokinių, dauguma jų mokėsi lenkų kalba.

*Viešoji tvarka ir saugumas.* Gyventojų saugumas, mažas nusikalstamumas yra svarbi gyvenimo aplinką apibūdinanti aplinkybė. Pagal 100 000 gyventojų tenkančią nusikalstamų veiklų dalį Šalčininkų rajonas gali būti priskirtas prie didesnio nusikalstamumo rajonų (žr. 3 pav.), 2009 metais šis rodiklis buvo 2068,6. 2009 m. nusikalstamumo augimas stebimas daugelyje Lietuvos rajonų ir gali būti siejamas su išaugusiu nedarbu, pablogėjusia ekonomine situacija. Todėl artimiausius trejus metus gyventojų saugumo užtikrinimas ir kriminogeninės padėties pagerinimas bus svarbus ne tik policijos pareigūnų bet ir Savivaldybės uždavinys.



**3 pav. Nusikalstamų veikų tankumo žemėlapis, 2009 m.**

Šaltinis: Policijos departamentas prie LR Vidaus reikalų ministerijos,  
<http://www.policija.lt/index.php?id=90>

### Technologiniai veiksniai.

Informacinių technologijų panaudojimo galimybės viešųjų paslaugų teikimo srityje yra labai didelės. Viešosios Lietuvos įstaigos, taip pat ir savivaldybės vis didesnę dėmesį skiria viešųjų paslaugų teikimui elektroninėmis formomis. Pagal Statistikos departamento pateikiamus duomenis, 2010 m. pradžioje kompiuteriu naudojosi ir interneto prieigą turėjo apie 80 proc. miestų ir rajonų savivaldybių ir joms atskaitingų įstaigų darbuotojų (žr. 2 lentelę).

**2 lentelė. Įstaigų darbuotojai, kurie naudojasi informacinėmis technologijomis**

	2006	0 8	2010
--	------	-----	------

Kompiuteris	73,7	77,9	79,1
Interneto prieiga	71,3	75,5	78,6

*Šaltinis: LR statistikos departamentas*

Šalčininkų rajono Savivaldybės interneto svetainė [www.salcininkai.lt](http://www.salcininkai.lt) suteikia galimybę gyventojams teikti pirmo lygio elektronines paslaugas (informavimo) ir keletą antro lygio elektroninių paslaugų (pateikiamos dokumentų formos, atmintinės, blankai). Taip pat pateikiamos nuorodos į Elektroninius valdžios vartus, Lietuvos Respublikos statybos leidimų ir statybos valstybinės priežiūros informacinės sistemos „Infostatyba“ internetinį puslapį.

Norint kuo geriau išnaudoti Savivaldybės internetu teikiamų viešųjų paslaugų galimybes, būtinas kuo didesnis gyventojų kompiuterinis raštingumas bei interneto prieinamumas. 2009 m. I ketvirtį kompiuterį namuose turėjo šiek tiek daugiau nei pusė visų namų ūkių, tačiau ši dalis kur kas mažesnė kaimo vietovėse – tik 37,3 proc. Interneto prieigą turėjo šiek didesnė namų ūkių dalis. Didesnį interneto prieinamumą leidžia užtikrinti naujos kartos mobilieji telefonai, kitos naujos technologijos, kurios leidžia internete naršyti nenaudojant kompiuterio. Įgyvendinamas projektas „Bibliotekos pažangai“<sup>3</sup> padidino galimybes internetu naudotis viešose vietose – bibliotekose, kas ypač aktualu kaimiškose vietovėse. Viešoji interneto prieiga yra įdiegta 21 Šalčininkų rajono bibliotekoje.

#### **Vidinės aplinkos analizė**

##### **Teisinė bazė.**

Šalčininkų rajono savivaldybės veikla organizuojama vadovaujantis Lietuvos Respublikos Konstitucija, Lietuvos Respublikos įstatymais ir Vyriausybės nutarimais, Šalčininkų rajono savivaldybės tarybos sprendimais, Administracijos direktoriaus įsakymais bei kitais teisės aktais, reglamentuojančiais savivaldybių veiklą. Visi šie teisiniai dokumentai yra pateikiami viešai. Savivaldybės tarybos sprendimai bei Administracijos direktoriaus įsakymai atspindi aktualius rajono gyventojams bei Savivaldybės darbo organizavimui klausimus.

##### **Organizacinė struktūra.**

Šalčininkų rajone už savivaldos teisės įgyvendinimą yra atsakinga atstovaujamoji institucija – Savivaldybės taryba, turinti vietos valdžios ir viešojo administravimo teises ir pareigas, bei vykdomoji institucija – Savivaldybės administracijos direktorius, turintis viešojo administravimo teises ir pareigas. Kontrolės funkciją atlieka Savivaldybės tarybai pavaldus Kontrolierius bei Kontrolės ir audito tarnyba.

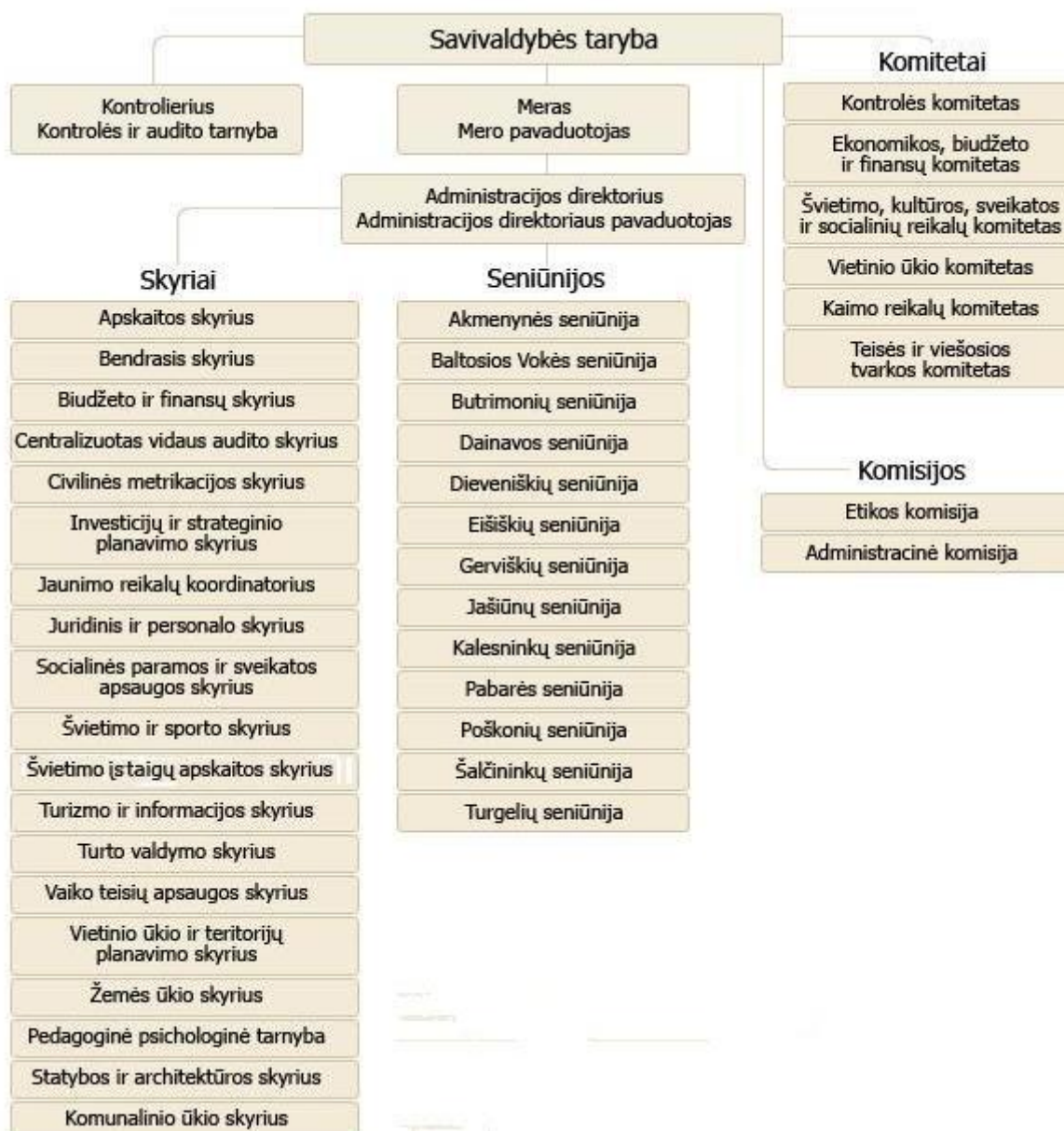
Šalčininkų rajono savivaldybės tarybą sudaro 25 nariai, kurių didžioji dalis (20 iš 25) yra Lenkų rinkimų akcijos atstovai. Šios tarybos kadencija 2007-2011 m. Tarybos nariai dirba komitetuose (Kontrolės, Ekonomikos, biudžeto ir finansų, Švietimo, kultūros, sveikatos ir socialinių reikalų, Vietinio ūkio, Kaimo reikalų, Teisės ir viešosios tvarkos) bei komisijose (Etikos ir Administracinė). Pagal Šalčininkų rajono savivaldybės tarybos veiklos reglamentą Tarybos posėdžiai šaukiami ne rečiau kaip kas 3 mėnesiai. Tačiau paprastai posėdžiai vyksta kartą per mėnesį, o kartais

<sup>3</sup> Projektas įgyvendinamas pagal tarptautinį trišalį susitarimą tarp Lietuvos Respublikos kultūros ministerijos, Lietuvos nacionalinės Martyno Mažvydo bibliotekos ir Bilo ir Melindos Geitsų fondo. Numatyta projekto trukmė - keturi su puse metų (2008-2012 m.)

(dažniausiai gruodžio ir liepos mėnesiais) ir dažniau.

Šalčininkų rajono savivaldybės administracija yra savivaldybės biudžetinė įstaiga, kurią sudaro administracijos direktorius, administracijos direktoriaus pavaduotojas ir 18 skyrių ir jaunimo reikalų koordinatorius (žr. 4 pav.). Savivaldybės administracijos pavaldume yra ir struktūriniai teritoriniai padaliniai - seniūnijos. Iš viso rajone yra 13 seniūnijų, kuriose yra po keletą smulkesnių vienetų – seniūnaitijų.

Savivaldybei priklauso 5 įmonės: UAB „Šalčininkų autobusų parkas“, UAB „Tvarkyba“, UAB „Eišiškių komunalinis ūkis“, UAB „Šalčininkų šilumos tinklai“, UAB „Šalčininkų vaistinė“ bei 10 įstaigų: Šalčininkų rajono savivaldybės viešoji biblioteka, Šalčininkų rajono savivaldybės kultūros centras, Šalčininkų socialinių paslaugų centras, Šalčininkų rajono savivaldybės priešgaisrinė tarnyba, Šalčininkų rajono vaikų globos namai, Šalčininkų pirminės sveikatos priežiūros centras, Šalčininkų rajono savivaldybės ligoninė, Eišiškių pirminės sveikatos priežiūros centras, Čiužakampio senelių globos namai, Šalčininkų rajono sutrikusio intelekto žmonių dienos užimtumo centras.



#### 4 pav. Šalčininkų rajono savivaldybės struktūra

Šaltinis: Šalčininkų rajono savivaldybės interneto svetainė. Interneto prieiga: <http://www.salcininkai.lt/index.php/lt/struktura-ir-kontaktai/>, žiūrėta 2010-09-17.

Savivaldybės administracijos struktūrą, jos veiklos nuostatus ir darbo užmokesčio fondą, didžiausią leistiną valstybės tarnautojų pareigybių ir darbuotojų, dirbančių pagal darbo sutartis ir gaunančių užmokestį iš Savivaldybės biudžeto, skaičių Savivaldybės administracijos direktoriaus siūlymu mero teikimu tvirtina ir keičia Savivaldybės taryba, o pareigybes tvirtina Savivaldybės administracijos direktorius. Savivaldybės administracijos įgaliojimai nėra susiję su Savivaldybės tarybos įgaliojimų pabaiga.

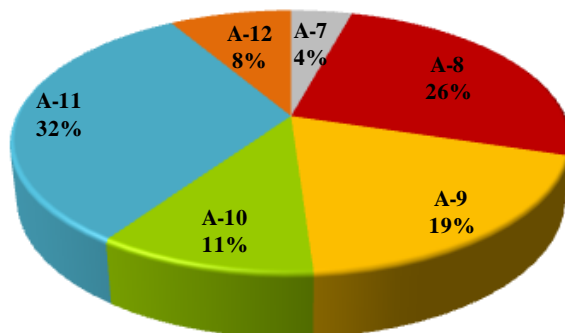
#### Žmogiškieji ištekliai.

2008 m. gruodžio mėn. 23 d. Šalčininkų rajono savivaldybės tarybos sprendimu buvo patvirtintas

didžiausias leistinas darbuotojų, dirbančių pagal darbo sutartis ir gaunančių užmokestį iš savivaldybės biudžeto skaičius, ir buvo nurodyta, kad valstybės tarnautojų pareigybių skaičius – 65, darbuotojų, dirbančių pagal darbo sutartis ir gaunančių darbo užmokestį iš savivaldybės biudžeto, skaičius – 152.

2010 m. rugpjūčio mėnesį Šalčininkų r. savivaldybės administracijoje dirbo 50 valstybės tarnautojų ir 154 darbuotojai. Absoliuti dauguma (94 proc.) karjeros valstybės tarnautojų turi aukštąjį universitetinį išsilavinimą. Tuo tarpu darbuotojų tarpe aukštąjį universitetinį išsilavinimą turi mažiau nei trečdalis (27,3 proc.). Darbuotojų tarpe daugiausia yra turinčių aukštesnįjį išsilavinimą. Ir valstybės tarnautojų, ir darbuotojų tarpe didžiąją dalį sudaro moterys: atitinkamai 60 proc. ir 86 proc.

Didžioji dalis Šalčininkų r. sav. administracijoje dirbančių valstybės tarnautojų turi 3 (žemiausią) kvalifikacinę klasę, antrą klasę turėjo tik vienas savivaldybėje dirbantis valstybės tarnautojas, o pirmos neturėjo nei vienas. Pagal suteiktas kategorijas, tarnautojų pareigybės pasiskirsto tarp A-7 ir A-12 (žr. 5 pav.).



**5 pav. Valstybės tarnautojų Šalčininkų r. sav. pasiskirstymas pagal lygius, kategorijas**  
*Šaltinis: Šalčininkų rajono savivaldybės administracijos pateikta informacija*

Šalčininkų rajono biudžete lėšų darbuotojų kvalifikacijos kėlimui kasmet skiriama vis mažiau, todėl vykstant intensyviai pokyčių procesui – įvairių naujovių atsiradimui viešojo administravimo sistemoje, darbuotojai nėra tinkamai tam pasirengę. Pradėtas įgyvendinti projektas „Šalčininkų rajono savivaldybės institucijų ir įstaigų dirbančiųjų kvalifikacijos tobulinimas“, kurio tikslas - didinti valstybės tarnybos administracinius gebėjimus, tobulinant savivaldybės institucijų ir įstaigų dirbančiųjų kvalifikaciją.

#### **Planavimo sistema.**

Kasmet strateginio planavimo veikla Šalčininkų rajono savivaldybėje tampa intensyvesnė, labiau organizuota bei reglamentuota. Kartu su strateginiu planavimu pradėta sparčiai rengti ir teritorijų planavimo dokumentus – bendruosius, specialiuosius planus. Tačiau pasigendama nuoseklumo tarp atskirų strateginio planavimo dokumentų, nėra vykdomas „planavimas-programavimas-biudžetavimas“ principas. Todėl 2010 m. atliekamas Šalčininkų rajono savivaldybės 2007-2013 metų veiklos strateginio plano atnaujinimas bei rengiamas naujas Šalčininkų rajono strateginis veiklos planas. Pastarasis planas rengiamas trims metams ir bus kasmet peržiūrimas.

Pagrindiniai planavimo dokumentai, kuriais šiuo metu vadovaujamosi planuojant Šalčininkų rajono

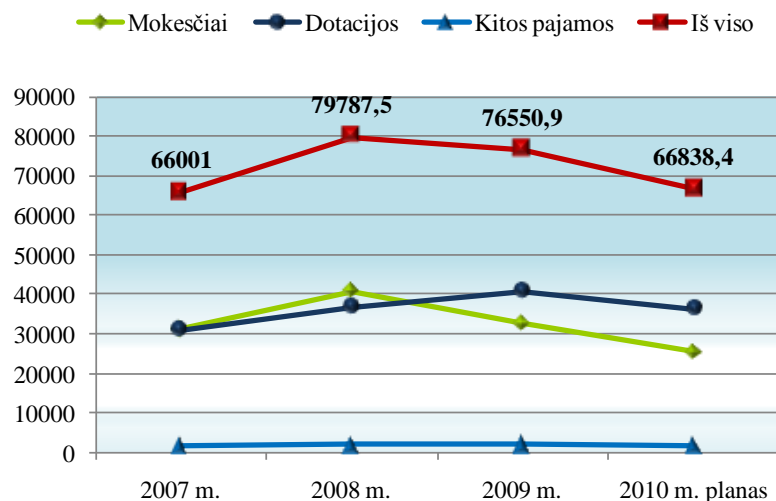
savivaldybės veiklą, yra:

- *Šalčininkų rajono savivaldybės 2007-2013 metų veiklos strateginis planas*, patvirtintas Šalčininkų rajono savivaldybės tarybos 2008 m. vasario 14 d. sprendimu Nr. T-318, kuriame išdėstyta rajono vizija, ilgalaikiai prioritetai, tikslai, uždaviniai ir veiksmai strategijai įgyvendinti;
- *Šalčininkų rajono savivaldybės teritorijos bendrasis planas*, patvirtintas 2010 m. balandžio 29 d. sprendimu Nr. T-1184. Bendrajame plane atsispindi gyvenviečių, transporto arterijų, žemės ūkio, rekreacinių ir saugomų teritorijų plėtros galimybės ir I Bendrojo plano sprendinius bus atsižvelgiama kuriant specialiuosius ir detaliuosius planus. Teritorijų planavimo dokumentas užtikrins nuoseklią rajono teritorijos plėtrą, padės įgyvendinti darnaus vystymosi politiką, užtikrinančią sveiką aplinką, tinkamą gamtos ir intelektualinių išteklių naudojimą, stabilų ekonomikos augimą ir visuotinę visuomenės gerovę.
- *Savivaldybės biudžetas*.

### Finansiniai ištekliai.

Savo tikslams įgyvendinti Šalčininkų rajono savivaldybė naudoja Savivaldybės biudžeto bei kitų finansavimo šaltinių (valstybės biudžeto, Europos Sąjungos paramos, paskolų ir kt.) lėšas.

Pagrindinis Savivaldybės veiklos finansavimo šaltinis yra Šalčininkų rajono savivaldybės biudžeto lėšos. Nuo 2008 m. Savivaldybės biudžeto pajamos, kurių didžiausią dalį kasmet sudaro mokesčiai ir dotacijos, pradėjo mažėti (žr. 6 pav.). Matomas staigus surenkamų mokesčių (pajamų ir pelno, gyventojų pajamų mokesčio, turto ir kitų) sumažėjimas.

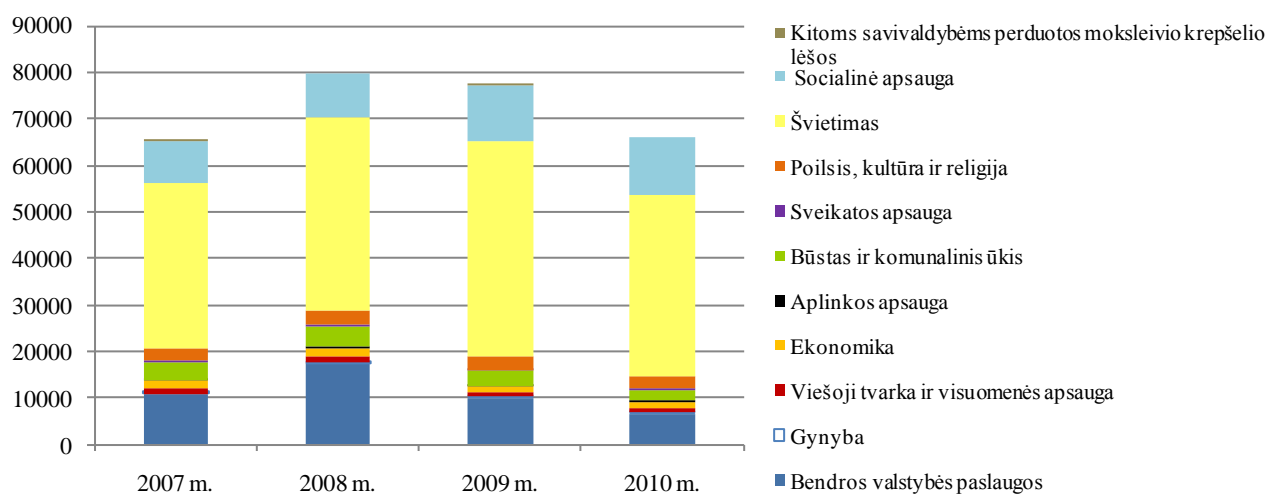


6 pav. Savivaldybės 2007-2010 m. biudžeto pajamos, tūkst. Lt

Šaltinis: Šalčininkų rajono savivaldybės tarybos sprendimai

Didžiausią Šalčininkų rajono savivaldybės biudžeto išlaidų dalį (apie 60 proc.) 2009 m. sudarė išlaidos švietimui. Šiai sričiai finansuoti savivaldybė kasmet išleidžia didžiąją dalį biudžeto lėšų. Nemažai lėšų skiriama švietimo įstaigų renovacijai, geresnių sąlygų užtikrinimui. Kaip galima matyti žemiau esančiame paveiksle, Savivaldybės išlaidų struktūra išlieka panaši, tačiau pastebima bendra išlaidų mažėjimo 2008-2010 m. tendencija, kurią sąlygojo sumažėjusios pajamos, didesnis

taupymas visos šalies mastu.



### 7 pav. Savivaldybės 2007-2010 m. biudžeto išlaidos, tūkst. Lt

Šaltinis: Šalčininkų rajono savivaldybės tarybos sprendimai

2010 m. sausio 1d. bendras rajono savivaldybės biudžetinių įstaigų *debitorinis* įsiskolinimas - 2337,7 tūkst. Lt, 2009 metais jis sumažėjo – 20,7 tūkst. Lt. Šalčininkų rajono savivaldybė 2010 m. pradžioje turėjo 12441,5 tūkst. litų trumpalaikų ir ilgalaikių paskolų, kurios daugiausia yra imtos iš komercinių bankų (AB DnB NORD bankas ir AB SEB Vilniaus bankas). Bendras *kreditorinis* įsiskolinimas sudarė 20656,7 tūkst. litų ir lyginant su 2009 m. sausio 1 d. padidėjo 2300,2 tūkst. litų.

Pastaruosius keletą metų rajono Savivaldybė didelį dėmesį skiria investicinių projektų rengimui ir įgyvendinimui, ES paramos įsisavinimui. Vykdomas bendradarbiavimas su užsienio šalių miestais – partneriais, socialiniais-ekonominiais partneriais, kaimyninėmis savivaldybėmis. Glaudus bendradarbiavimas su Lenkija leidžia pritraukti investicijų bei paramos iš šios valstybės.

#### Apskaitos tinkamumas.

Apskaita vedama Lietuvos Respublikos teisės aktų nustatyta tvarka. Nuo 2010 m. sausio 1 d. apskaita Lietuvos savivaldybėse turi būti vedama pagal viešojo sektoriaus apskaitos ir finansinės atskaitomybės standartus (VSAFAS), kaip tai numatyta Viešojo sektoriaus atskaitomybės įstatymo 36 straipsnio 2 dalyje. Tačiau šiuo metu VSAFAS Šalčininkų r. sav. dar nėra taikomi. Šių standartų diegimui inicijuojamas projektas „Šalčininkų rajono savivaldybės institucijų ir įstaigų vidaus administravimo tobulinimas“.

#### Ryšių sistema, informacinės ir komunikavimo sistemos.

Informacija apie Savivaldybės veiklą nuolat teikiama Šalčininkų rajono savivaldybės interneto svetainėje [www.salcininkai.lt](http://www.salcininkai.lt), rajono laikraščiuose „Šalčios žinios“ ir „Mūsų kraštas“. Interneto puslapyje informacija pateikiama lietuvių, lenkų ir anglų kalba. Nors puslapio versijose lenkų ir anglų kalba pateikiama mažiau informacijos, tačiau taip yra užtikrinama galimybė sužinoti bendrus faktus apie rajoną, jo aktualijas.

2008 m. buvo baigtas Kaimišųjų vietovių informacinių technologijų plėtojimo tinklo (RAIN)

projekto pirmasis etapas, kurio metu į visas rajono seniūnijas ir į dalį kaimiškųjų vietovių mokyklų buvo nutiestos šviesolaidinio kabelio linijos. Šalčininkų rajone šio projekto metu šviesolaidinio kabelio linijos apjungė visų 13 seniūnijų centrinės gyvenvietes.

Siekiant pagerinti ryšių, informavimo bei gyventojų aptarnavimo sistemą Šalčininkų rajono savivaldybėje, buvo inicijuota keletas projektų. Šiuo metu įgyvendinami 3 tokio pobūdžio projektai: „Šalčininkų rajono savivaldybės institucijų ir įstaigų vidaus administravimo tobulinimas“, „Elektroninės demokratijos skatinimas Šalčininkų rajone“ bei „Piliečių aptarnavimo gerinimas Šalčininkų rajono savivaldybėje diegiant „vieno langelio“ principą“. Šių projektų metu ne tik diegiamos šiuolaikiškos informacinės sistemos, tačiau skiriamas didelis dėmesys ir darbuotojų mokymams. Įgyvendinus šiuos projektus Savivaldybės veikla taps efektyvesnė, kokybiškesnė, gyventojai galės pasinaudoti elektroninės demokratijos privalumais, bus užtikrinamas didesnis priimamų sprendimų skaidrumas, gyventojų aptarnavimas taps geriau organizuotas, operatyvesnis, o įvairios administracinės procedūros lengviau suprantamos. Visa tai pagerins Savivaldybės įvaizdį visuomenėje.

Šalčininkų rajono savivaldybėje gyventojai aptarnaujami vadovaujantis „vieno langelio“ principu: įrengta telefono linija, sukurta internetinio pašto dėžutė, įrengta gyventojams priimti skirta darbo vieta, paskirti darbuotojai. Šiuo metu gyventojų dokumentus priima bei pirminę informaciją teikia dvi vyr. specialistės. Tačiau esanti „vieno langelio“ sistema nėra pakankamai funkcionali, todėl įgyvendinamas šio principo diegimo projektas.

#### **Vidaus darbo kontrolė.**

Administracijos tarnautojų ir darbuotojų teises ir pareigas nustato jų pareigybės aprašymai, administracijos vidaus tvarkos taisyklės ir Šalčininkų rajono savivaldybės administracijos veiklos nuostatai. Pirminę darbuotojų veiklos kontrolę atlieka *padalinio vadovas*, kuris atsako už padaliniui priskirtų funkcijų ir užduočių įgyvendinimą, koordinuoja ir kontroliuoja pavaldžių darbuotojų darbą.

Rajono Vidaus auditui atlikti savivaldybės administracijoje taip pat įsteigtas *Centralizuotas vidaus audito skyrius*, pavaldus ir atskaitingas Administracijos direktoriui. Atlikto audito ataskaitos pateikiamos Administracijos direktoriui ir audituotų subjektų vadovams, kurie priima sprendimus dėl vidaus audito rekomendacijų įgyvendinimo.

Savivaldybės administracijoje, administravimo subjektuose bei Savivaldybės kontroliuojamose įmonėse finansinį ir veiklos auditą atlieka *Kontrolės ir audito tarnyba*. Tarnybos veiklos tikslas – prižiūrėti, ar teisėtai, efektyviai, ekonomiškai ir rezultatyviai valdomas ir naudojamas savivaldybės turtas ir patikėjimo teise valdomas valstybės turtas, kaip vykdomas savivaldybės biudžetas ir naudojami kiti piniginiai ištekliai. Šios tarnybos išorinę priežiūrą atlieka Valstybės kontrolė.

#### **SSGG analizė**

##### **Stiprybės.**

1. Stabili politinė situacija Šalčininkų rajono savivaldybės taryboje.
2. Atnaujinamas Šalčininkų rajono savivaldybės strateginis plėtros planas.
3. Patvirtintas Šalčininkų rajono savivaldybės teritorijos bendrasis planas.
4. Šalčininkų rajono savivaldybė, planuodama savo veiklą ir priimdama svarbius sprendimus, operatyviai informuoja ir į svarstymo bei sprendimų priėmimo procesą įtraukia miesto

bendruomenę bei įvairių interesų grupių atstovus.

5. Šalčininkų rajono ugdymo įstaigose užtikrinamas ugdymas gimtąja kalba.
6. Įdiegta viešoji interneto prieiga rajono bibliotekose.
7. Išvystyta ryšių ir komunikacijos sistema, šviesolaidinio interneto tinklas apjungia visas seniūnijas.

#### **Silpnybės.**

1. Maža Šalčininkų rajono savivaldybei tenkančių materialiujų ir tiesioginių investicijų dalis.
2. Nemažos dalies visuomeninės paskirties pastatų fizinė būklė neatitinka šiuolaikinių reikalavimų, juos būtina atnaujinti.
3. Šalčininkų rajone nėra pakankamai išnaudojamas turizmo potencialas, nepakankamai išplėtoti poilsio ir pramogų infrastruktūra.
4. Šalčininkų rajonas pagal Nusikalstamų veikų tankumo žemėlapi patenka tarp didesnio nusikalstamumo rajonų.
5. Didelis santykinis gyventojų sergamumas ir mirtingumas bei santykinai mažas sveikatos priežiūros personalo skaičius.

#### **Galimybės.**

1. Galimybė pasinaudoti ES struktūrine parama. Rajono kaip probleminės teritorijos statusas sudaro palankesnes sąlygas gauti ES paramą svarbiems gyvenamosios aplinkos gerinimo projektams.
2. Investicijų iš Lenkijos pritraukimas, bendrų Lietuvos-Lenkijos įmonių kūrimasis.
3. Dėl atsigaunančios šalies ekonomikos bus surenkama daugiau pajamų į savivaldybės biudžetą.
4. Strateginių dokumentų suderinimas leis nuosekliau ir sistemingiau užtikrinti principo „planavimas-programavimas-biudžetavimas“ taikymą.
5. Racionaliai panaudojant turimus rekreacinius ir kultūrinius resursus, plėtojant aktyvų, kultūrinį turizmą, bus pritraukiami didesni turistų srautai.

#### **Grėsmės.**

1. Per lėtai atsigaunanti šalies ekonomika.
2. Išlikęs aukštas nedarbas rajone ir visoje šalyje bei dėl jo didėjantis socialinės rizikos grupėje esančių asmenų skaičius.
3. Tolesnis gyventojų skaičiaus mažėjimas dėl išaugusios emigracijos bei neigiamo natūralaus prieaugio.
4. Didėjantis Savivaldybės įsiskolinimas komerciniams bankams.
5. Savivaldybės administracijos darbuotojų darbo krūvio didėjimas dėl deleguojamų apskričių administracijos funkcijų.