



UŽSAKOVAS

**ŠALČININKŲ RAJONO SAVIVALDYBĖS ADMINISTRACIJA**

OBJEKTAS

**ŠALČININKŲ RAJONO VANDENS TIEKIMO IR NUOTEKŲ TVARKYMO  
INFRASTRUKTŪROS PLĖTROS SPECIALUSIS PLANAS**

DALIS

**AIŠKINAMASIS RAŠTAS**

ŽYMUO

**SKB 11–003–SPL**

**DIREKTORIUS**

DONATAS MISIŪNAS

**PROJEKTO VADOVAS**

GINTAS STANKUS, AT. NR. 26429

VILNIUS, 2011

**UAB „SKB statyba“**

Uždaroji akcinė bendrovė. Smolensko g. 10, LT-03201 Vilnius, Tel. (8~5) 2788753, faksas (8~5) 2784434, e-paštas: info@skb.lt  
a/s LT467300010086892022 AB bankas "Swedbank" b/k 73000,  
Duomenys kaupiami ir saugomi Juridinių asmenų registre, kodas 300006426, PVM kodas LT100001344312  
Įregistravimo data 2004-02-26 VĮ Registrų centro Vilniaus filialas

**Rengėjų sąrašas:**

**Pareigos/atliktos funkcijos**

- Projekto vadovas
- Teritorijų planavimo specialistas
- Projektuotoja

**Vardas, Pavardė**

Gintas Stankus  
Kęstutis Palaima  
Asta Derenčiūtė

## TURINYS

### I TOMAS

Įvadas.....	5
Pagrindinės specialiojo plano sąvokos .....	6
Teritorijų planavimo dokumentai .....	9
1. ESAMA BŪKLĖ .....	11
1.1 Specialiojo plano vietovės apibūdinimas .....	11
1.1.1 Planuojama teritorija .....	11
1.1.2 Demografiniai duomenys .....	11
1.1.3 Šalčininkų rajono savivaldybės charakteristika .....	13
2. Vandens tiekimo infrastruktūra .....	15
2.1 Vandenviečių, bei įrenginių esama būklė.....	15
2.2 Vandentiekio tinklų esama būklė .....	17
2.3 Vandenviečių ir vandentiekio tinklų apsaugos zonos .....	17
2.4 Geriamo vandens kokybė .....	18
3. Nuotekų tvarkymo infrastruktūra .....	21
3.1 Šalčininkų rajono gyvenamosios vietovės prijungtos prie centralizuotų nuotekų surinkimo tinklų .....	21
3.2 Nuotekų dumblas.....	22
3.3 Lietaus nuotekos.....	23
3.4 Valymo įrenginių sanitarinės apsaugos zonos.....	23
4. Geriamojo vandens ir nuotekų tvarkymo paslaugų poreikio analizė .....	25
4.1 Gyventojų skaičiaus kitimo prognozė .....	25
4.2 Vandens poreikio analizė ir prognozuojamas geriamojo vandens poreikis perspektyviniame laikotarpyje.....	25
4.3 Nuotekų tvarkymo paslaugos poreikio analizė ir prognozuojamas nuotekų kiekis .....	26
4.4 Geriamojo vandens ir nuotekų tvarkymo infrastruktūros plėtros tendencijos, prognozės ir problemos .....	27
5. KONCEPCIJA.....	28
5.1 Plano sąsaja su kitais planais ir programomis .....	28
5.2 Konceptijos stadijoje sprendžiami klausimai .....	28
5.3 Specialiojo plano alternatyvių koncepcijų palyginimas .....	28
5.4 Viešojo vandens tiekimo teritorijų nustatymo principai .....	29
5.5 Teritorijos, kurios bus įtrauktos į viešojo vandens tiekimo ir nuotekų tvarkymo teritorijas.....	30
5.5.1 Decentralizuotas gyvenamųjų vietovių aprūpinimas .....	37
5.6 Tinklų vystymo prioritetai.....	37
5.7 Tinklų plėtrai reikalingų teritorijų nustatymas ir teritoriniai apribojimai .....	38
5.8 Modeliuojama vandentiekos infrastruktūra saugomose teritorijose.....	40
6. SPRENDINIAI.....	47
6.1 Reikalavimai vandens tiekimui ir nuotekų tvarkymui viešojo vandens tiekimo teritorijoje.....	47
6.1.1 Viešojo vandens tiekimo ir nuotekų tvarkymo organizavimas .....	47
6.1.2 Viešojo vandens tiekimo ir nuotekų tvarkymo būdai.....	48
6.1.3 Viešojo vandens tiekimo būdo parinkimas .....	49
6.1.4 Reikalavimai teikiamoms paslaugoms ir projektavimui .....	49
6.2 Vandentvarkos infrastruktūros įrengimo ir eksploatacijos reguliavimo reglamentai .....	50
6.3 Inžinerinė infrastruktūra .....	52
6.3.1 Planuojama inžinerinė infrastruktūra .....	52
6.3.2 Vandentiekio pritaikymas gaisrams gesinti.....	53
6.3.3 Rekomendacijos paviršinių nuotekų tvarkymui .....	54
6.4 Orientacinis vandentvarkos investicijų poreikis.....	55

**PRIEDAI:**

Priedas Nr. 1 Šalčininkų rajono savivaldybės vandens tiekimo ir nuotekų tvarkymo infrastruktūros plėtros specialiojo plano sprendiniai.

Priedas Nr. 2 Šalčininkų rajono vandens tiekimo ir nuotekų tvarkymo infrastruktūros esama būklė ir sprendiniai.

Priedas Nr. 3 Strateginio pasekmių aplinkai vertinimo atrankos dokumentas.

Priedas Nr. 4 Sprendinių poveikio vertinimo ataskaita.

**GRAFINĖ DALIS:**

**II TOMAS**

Šalčininkų rajono vandens tiekimo ir nuotekų tvarkymo infrastruktūros plėtros specialusis planas. ESAMOS BŪKLĖS ANALIZĖ M1:50 000	<b>3</b>
Šalčininkų rajono vandens tiekimo ir nuotekų tvarkymo infrastruktūros plėtros specialusis planas. KONCEPCIJA M1:25 000	<b>13</b>
Šalčininkų rajono vandens tiekimo ir nuotekų tvarkymo infrastruktūros plėtros specialusis planas. SPRENDINIAI. M1:50 000	<b>1</b>
Šalčininkų rajono vandens tiekimo ir nuotekų tvarkymo infrastruktūros plėtros specialusis planas. SPRENDINIAI. Baltoji Vokė. M1:5 000	<b>1</b>
Šalčininkų rajono vandens tiekimo ir nuotekų tvarkymo infrastruktūros plėtros specialusis planas. SPRENDINIAI. Eišiškės. M1:5 000	<b>1</b>
Šalčininkų rajono vandens tiekimo ir nuotekų tvarkymo infrastruktūros plėtros specialusis planas. SPRENDINIAI. Jašiūnai. M1:5 000	<b>1</b>
Šalčininkų rajono vandens tiekimo ir nuotekų tvarkymo infrastruktūros plėtros specialusis planas. SPRENDINIAI. Šalčininkai. M1:5 000	<b>1</b>
Šalčininkų rajono vandens tiekimo ir nuotekų tvarkymo infrastruktūros plėtros specialusis planas. SPRENDINIAI. Akmenynės seniūnija. M1:10 000	<b>2</b>
Šalčininkų rajono vandens tiekimo ir nuotekų tvarkymo infrastruktūros plėtros specialusis planas. SPRENDINIAI. Baltosios Vokės seniūnija. M1:10 000	<b>2</b>

**III TOMAS**

Šalčininkų rajono vandens tiekimo ir nuotekų tvarkymo infrastruktūros plėtros specialusis planas. SPRENDINIAI. Butrimonių seniūnija. M1:10 000	<b>3</b>
Šalčininkų rajono vandens tiekimo ir nuotekų tvarkymo infrastruktūros plėtros specialusis planas. SPRENDINIAI. Dainavos seniūnija. M1:10 000	<b>2</b>
Šalčininkų rajono vandens tiekimo ir nuotekų tvarkymo infrastruktūros plėtros specialusis planas. SPRENDINIAI. Dieveniškių seniūnija. M1:10 000	<b>5</b>
Šalčininkų rajono vandens tiekimo ir nuotekų tvarkymo infrastruktūros plėtros specialusis planas. SPRENDINIAI. Eišiškių seniūnija. M1:10 000	<b>2</b>
Šalčininkų rajono vandens tiekimo ir nuotekų tvarkymo infrastruktūros plėtros specialusis planas. SPRENDINIAI. Gerviškių seniūnija. M1:10 000	<b>5</b>
Šalčininkų rajono vandens tiekimo ir nuotekų tvarkymo infrastruktūros plėtros specialusis planas. SPRENDINIAI. Jašiūnų seniūnija. M1:10 000	<b>3</b>

**IV TOMAS**

Šalčininkų rajono vandens tiekimo ir nuotekų tvarkymo infrastruktūros plėtros specialusis planas. SPRENDINIAI. Kalesninkų seniūnija. M1:10 000	<b>4</b>
Šalčininkų rajono vandens tiekimo ir nuotekų tvarkymo infrastruktūros plėtros specialusis planas. SPRENDINIAI. Pabarės seniūnija. M1:10 000	<b>7</b>
Šalčininkų rajono vandens tiekimo ir nuotekų tvarkymo infrastruktūros plėtros specialusis planas. SPRENDINIAI. Poškonių seniūnija. M1:10 000	<b>4</b>
Šalčininkų rajono vandens tiekimo ir nuotekų tvarkymo infrastruktūros plėtros specialusis planas. SPRENDINIAI. Šalčininkų seniūnija. M1:10 000	<b>4</b>
Šalčininkų rajono vandens tiekimo ir nuotekų tvarkymo infrastruktūros plėtros specialusis planas. SPRENDINIAI. Turgelių seniūnija. M1:10 000	<b>3</b>

## Įvadas

**Organizatorius.** Šalčininkų rajono vandens tiekimo ir nuotekų tvarkymo infrastruktūros plėtros specialiojo plano organizatorius – Šalčininkų rajono savivaldybės administracijos direktorius.

**Pagrindimas.** Šalčininkų rajono vandens tiekimo ir nuotekų tvarkymo infrastruktūros plėtros specialusis planas rengiamas vadovaujantis LR teritorijų planavimo įstatymo (Žin., 2004, Nr. 21-617), LR geriamojo vandens įstatymo (Žin., 2001, Nr. 64-2327), LR geriamojo vandens tiekimo ir nuotekų tvarkymo įstatymo (Žin., 2006, Nr. 82-3260), LR geriamojo vandens tiekimo ir nuotekų tvarkymo įstatymo išgaliojimo ir įgyvendinimo įstatymo (Žin., 2006, Nr. 82-3261), Geriamojo vandens tiekimo ir nuotekų tvarkymo 2008-2015 metų plėtros strategija (Žin., 2008, Nr. 104-3975), Vandens tiekimo ir nuotekų tvarkymo infrastruktūros plėtros planų rengimo taisyklių (Žin., 2006, Nr. D1-636) nuostatomis ir Šalčininkų rajono savivaldybės tarybos 2009m. kovo 31 d sprendimu Nr. T-769 „Dėl Šalčininkų rajono vandens tiekimo ir nuotekų tvarkymo infrastruktūros plėtros specialiojo plano rengimo“.

**Tikslai.** Vandens tiekimo ir nuotekų tvarkymo infrastruktūros plėtros specialiojo plano plėtros tikslai:

- Atlikti esamą geriamojo vandens tiekimo ir nuotekų tvarkymo būklės analizę;
- Planuojamoje teritorijoje nustatyti viešojo vandens tiekimo teritorijas, kuriose būtų užtikrintas reikalavimus atitinkantis geriamojo vandens tiekimas ir nuotekų tvarkymo paslaugų teikimas;
- Nustatyti vandens tiekimo ir nuotekų tvarkymo infrastruktūros plėtros kryptis;
- Nustatyti teritorijas, kurios bus įtrauktos į viešojo vandens tiekimo teritorijas, siekiant, kad ne mažiau kaip 95 % savivaldybės gyventojų būtų aprūpinami įstatymuose ir kituose teisės aktuose nustatytus sveikatos apsaugos, aplinkos apsaugos ir paslaugų kokybės reikalavimus atitinkančiu geriamuoju vandeniu ir teikiamomis nuotekų tvarkymo paslaugomis;
- Parengti Šalčininkų rajono savivaldybės vandens tiekimo ir nuotekų tvarkymo infrastruktūros plėtros specialųjį planą.

**Objektas.** Specialiojo planavimo objektas – žemės ūkio, miškų ūkio, konservacinė ir kitos paskirties žemė, vandens ūkio paskirties žemė, komunikaciniai koridoriai, vandens tiekimo ir nuotekų tvarkymo infrastruktūra.

**Darbo apimtis.** Rengiant specialųjį planą turi būti:

- Parengta vandens tiekimo ir nuotekų tvarkymo esamos būklės analizė;
- Parengta vandens tiekimo ir nuotekų tvarkymo infrastruktūros plėtros koncepcija;
- Konkretizuoti geriamojo vandens tiekimo ir nuotekų tvarkymo infrastruktūros plėtros koncepcijoje numatyti sprendiniai;
- Atliktas sprendinių poveikio vertinimas;
- Atliktas plano svarstymas ir derinimas;
- Atliktas plano tvirtinimas.

## Pagrindinės specialiojo plano sąvokos

*Pagal Teritorijų planavimo įstatymą (Žin., 2004, Nr. 21-617):*

**Specialusis planas (projektas)** – teritorijų planavimo dokumentas, kuriame, atsižvelgiant į teritorijų planavimo lygmenis ir tikslus, nustatytos atskiroms veiklos sritims reikalingu teritorijų vystymo, infrastruktūros tvarkymo ir (ar) apsaugos kryptys, priemonės ir reikalavimai.

**Specialusis teritorijų planavimas** – atskiroms veiklos sritims reikalingu teritorijų erdvinio organizavimo, tvarkymo, naudojimo, apsaugos priemonių planavimas.

**Teritorijų planavimo dokumento sprendinių poveikio vertinimas** – teritorijų planavimo proceso etapas, kurio metu surenkama ir analizuojama informacija, jos pagrindu (nustatytais aspektais ir tvarka) įvertinamas rengiamo teritorijų planavimo dokumento sprendiniu įgyvendinimo galimas teigiamas ir (ar) neigiamas ilgalaikis ir (ar) trumpalaikis poveikis.

**Teritorijų planavimo dokumentų derinimas** – procedūra, kurios metu tarpusavyje suderinami parengtu ir galiojančių teritorijų planavimo dokumentų sprendiniai, patikrinama, ar buvo laikytasi planavimo sąlygų ir kitu teritorijų planavimą reglamentuojančiu teisės aktu reikalavimu.

*Pagal LR Geriamojo vandens tiekimo ir nuotekų tvarkymo įstatymą*

**Individualus nuotekų šalinimas** – savo nuotekų tvarkymas ir šalinimas į gamtinę aplinką naudojant nuosavybės teise ar kitais teisėtais pagrindais valdoma nuotekų tvarkymo infrastruktūra.

**Individualus vandens išgavimas** – vandens paėmimas iš gamtiniu šaltiniu nuosavybės teise ar kitais teisėtais pagrindais valdomais įrenginiais ir naudojimas ne pardavimui, bet savo poreikiams tenkinti.

**Nuotekos** – buityje, ūkio ar gamybinėje veikloje naudotas arba perteklinis (krituliu, paviršinis, drenažinis ar pan.) vanduo, kurį jo turėtojas, naudodamasis nuotekų tvarkymo infrastruktūra, išleidžia į gamtinę aplinką arba į kitiems asmenims priklausančią nuotekų tvarkymo infrastruktūrą.

**Nuotekų tvarkymas** – nuotekų surinkimas, transportavimas, valymas, apskaita, tyrimas, išleidimas į aplinką ir valymo metu susidariusio dumblo ir kitų atliekų tvarkymas.

**Vandens tiekimo infrastruktūra** – vandeniui išgauti, geriamajam vandeniui ruošti, laikyti, transportuoti, tiekti ir apskaitai skirtų statinių, įrenginių, vandens gerinimo įrenginių, siurblių ir komunikacijų kompleksas (vamzdynai, šuliniai, apskaitos prietaisai ir kiti objektai).

**Viešasis vandens tiekėjas** – valstybės ar savivaldybės (savivaldybių) kontroliuojama įmonė, turinti šio įstatymo ir kitu teisės aktų nustatyta tvarka įgytą teisę ir pareigą vykdyti viešąjį vandens tiekimą savivaldybės (kelių savivaldybių) viešojo vandens tiekimo teritorijose (viešojo vandens tiekimo regionuose).

**Viešasis vandens tiekimas** – geriamojo vandens tiekimas ir (arba) nuotekų tvarkymo paslaugų teikimas pagal viešąjį vandens tiekimo sutartį arba, jei rašytinė sutartis nesudaryta, geriamojo vandens tiekimas ir (arba) nuotekų tvarkymo paslaugų teikimas, kai abonento (vartotojo) geriamojo vandens naudojimo įrenginiai, geriamojo vandens tiekimui vykdyti reikalingos komunikacijos ir (arba) nuotekų šalinimo įrenginiai yra prijungti prie geriamojo vandens tiekimo ir (arba) nuotekų tvarkymo infrastruktūros, kurią eksploatuoja vandens tiekėjas. Ši sąvoka pagal šioje dalyje nurodyta apibrėžimą yra suprantama tik taikant šio įstatymo ir šio įstatymo lydinamųjų teisės aktų normas.

**Viešojo vandens tiekimo teritorijos** – šio įstatymo nustatyta tvarka išskirtos teritorijos, kuriose savivaldybės privalo organizuoti (užtikrinti) viešąjį vandens tiekimą.

*Pagal Lietuvos Respublikos statybos įstatymą (Žin. 1996, Nr. 32-788; 2001, Nr. 101-3597):*

**Inžineriniai statiniai** – susisiekimo komunikacijos, inžineriniai tinklai, kanalai, taip pat visi kiti statiniai, kurie nėra pastatai.

**Inžineriniai tinklai** – statinio statybos sklype (išskyrus statinio vidų) ir už jo ribų nutiesti komunaliniai ar vietiniai vandentiekio, nuotekų šalinimo, šilumos, dujų, naftos ar kito kuro, technologiniai vamzdynai, elektros perdavimo, energijos bei nuotolinio ryšio (telekomunikacijų) linijos su jų maitinimo šaltiniais ir įrenginiais.

**Vietiniai inžineriniai tinklai** – inžineriniai tinklai (su jų maitinimo šaltiniais), skirti vieno vartotojo ar

grupės vartotojų poreikiams tenkinti.

*Pagal Planuojamos ūkinės veiklos poveikio aplinkai vertinimo įstatymo pakeitimo įstatymą (Žin., 1996, Nr. 82-1965; 2000 Nr. 34-1128):*

**Planuojama ūkinė veikla** – naujų statinių statyba, esamų statinių rekonstravimas, naujų technologijų įdiegimas, gamybos proceso ir technologinės įrangos modernizavimas ar keitimas, gamybos būdo, produkcijos kiekio (masto) ar rūšies pakeitimas, žemės gelmių ir kitų gamtos išteklių naudojimas, taip pat žemėtvarkos, miškotvarkos, vandentvarkos bei kituose projektuose numatoma ūkinė veikla.

**Poveikis aplinkai** – numatomas aplinkos pokytis, kurio priežastis yra planuojama ūkinė veikla.

**Reikšmingas poveikis aplinkai** – numatomas aplinkos pokytis, kurio poveikiui aplinkai išvengti, sumažinti, kompensuoti ar jo padariniams likviduoti būtina numatyti atitinkamas priemones.

**Specialusis planas parengtas vadovaujantis teisiniais norminiais aktais bei parengtais (rengiamais) teritorijų planavimo ir strateginiais dokumentais (detalizuota tekste žemiau).**

- LR Teritorijų planavimo įstatymas (Žin., 2004, Nr. 21-617 su vėlesniais pakeitimais);
- AM 2006-12-29 įsakymas Nr. D1-636 „Dėl vandens tiekimo ir nuotekų tvarkymo infrastruktūros plėtros planų rengimo taisyklių patvirtinimo“;
- LR Vyriausybės 2004-07-16 nutarimas Nr. 920 „Dėl teritorijų planavimo dokumentu sprendinių poveikio vertinimo tvarkos aprašo patvirtinimo“ (Žin., 2004, Nr. 113-4228);
- LR Vyriausybės 2004-08-18 nutarimas Nr. 967 „Dėl planų ir programų strateginio pasekmių aplinkai vertinimo tvarkos aprašo“ (Žin., 2004, Nr. 130-4650);
- LR geriamojo vandens tiekimo ir nuotekų tvarkymo įstatymas Nr. X-764 (Žin., 2006, Nr. 82-3260);
- LR geriamojo vandens tiekimo ir nuotekų tvarkymo įstatymo įsigaliojimo ir įgyvendinimo įstatymas Nr. X-765 (Žin., 2006, Nr. 82-3261);
- LR geriamojo vandens įstatymas Nr. IX-433 (Žin., 2001, Nr. 64-2327);
- LR Vyriausybės 2008-08-27 nutarimas Nr. 832 „Dėl geriamojo vandens tiekimo ir nuotekų tvarkymo 2008-2015 metu plėtros strategijos patvirtinimo“ (Žin., 2008, Nr. 104-3975);
- LR Vyriausybės nutarimas 1992-05-12 Nr. 343 „Specialiosios žemės ir miško naudojimo sąlygos“ (Žin., 1992, Nr. 22-652) ir vėlesnės jo redakcijos: 1995-12-29 Nr. 1640 (Žin., 1996, Nr. 2-43) ir 2003-01-28 Nr. 110 (Žin., 2003, Nr. 11-407);
- Lietuvos higienos norma HN:44:2006 „Vandenviečių sanitarinių apsaugos zonų nustatymas ir priežiūra“ (Žin., 2006 Nr. 81-3217);
- STR 2.07.01:2003 „Vandentiekis ir nuotekų šalintuvas. Pastato inžinerinės sistemos. Lauko inžineriniai tinklai.“ (Žin., 2003, Nr. 83-3804);
- AM 2001-11-07 įsakymas Nr.540. „Dėl paviršiaus vandens telkinių apsaugos zonų ir pakrančių apsaugos juostų nustatymo taisyklių“ (Žin., 2001, Nr. 95-3372);
- Sanitarinių apsaugos zonų ribų ir režimo taisyklės (Žin., 2004, Nr. 134-4878);
- Visuomenės dalyvavimo teritorijų planavimo procese nuostatai (Žin., 1996, Nr. 90–2099; 2004, Nr. 112–4189);
- Visuomenės sveikatos priežiūros įstatymas (Žin., 2002, Nr. 56–2225);
- LR aplinkos apsaugos įstatymas (Žin., 1992, Nr. 5–7; 1996, Nr. 57–1335; 2002, Nr. 61–2763; 2004, Nr. 60–2121; 2005, Nr.47–1558);
- LR saugomų teritorijų įstatymo pakeitimo įstatymas (Žin., 2001, Nr.108-3902);
- LR Nekilnojamojo kultūros paveldo apsaugos įstatymas su vėlesniais pakeitimais (Žin., 2004, Nr. 153-5571 );
- LR planuojamos ūkinės veiklos poveikio aplinkai vertinimo įstatymas (Žin., 1996, Nr. 82-1965; 2005, Nr. 84-3105);
- LR žemės įstatymo pakeitimo įstatymas Nr. I-446, 1994, Nr. 04-26 (Žin., 2004, Nr. 28-868);
- LR žemės gelmių įstatymas (Žin., 1995, Nr. 63-1582; 2001, Nr. 35-1164);
- LR vandens įstatymas Nr. IX-1388, 2003-03-25 (Žin., 2003, Nr. 36-1544);
- LR aplinkos monitoringo įstatymo pakeitimo įstatymas (Žin., 2006, Nr. 57-2025);
- LR AM 2007–04–02 įsakymu Nr. D1–193 patvirtintas „Paviršinių nuotekų tvarkymo reglamentas“ (Žin., 2007, Nr. 42–1594);
- HN 24:2003 “Geriamojo vandens saugos ir kokybės reikalavimai” (Žin., 2003, Nr. 79–3606);
- HN 35:2007 “Didžiausia leidžiama cheminių medžiagų (teršalu) koncentracija gyvenamosios aplinkos ore” (Žin., 2007, Nr. 55-2162);
- Lietuvos geologijos tarnybos prie AM direktoriaus įsakymas 2005 rugpjūčio 19 d. Nr. 1-101 “Dėl ištirtų požeminio vandens (išskyrus pramoninį) išteklių aprobavimo tvarkos patvirtinimo ir 2002 m. kovo 25 d. įsakymo Nr. 6 „Dėl Žemės gelmių išteklių aprobavimo komisijos nuostatų patvirtinimo“ pakeitimo“ (Žin., 2005, Nr. 106-3934).

## Teritorijų planavimo dokumentai

Rengiant Šalčininkų rajono savivaldybės vandens tiekimo ir nuotekų tvarkymo infrastruktūros plėtros specialųjį planą buvo išanalizuoti ir įvertinti šie planuojamoje teritorijoje galiojantys teritorijų planavimo strateginiai dokumentai bei institucinės sąlygos: *Šalčininkų rajono savivaldybės teritorijos bendrasis planas, Šalčininkų miesto bendrasis planas, Eišiškių miesto bendrasis planas, Baltosios Vokės bendrasis planas, Apie 200ha Marazų, Pamarazių ir Karčemkų kaimų gyvenamųjų teritorijų išdėstymo specialusis planas, Šalčininkų rajono savivaldybės 2011-2015 metų veiklos strateginis planas.*

- Šalčininkų rajono savivaldybės teritorijos bendrojo plano sprendiniuose numatoma vystyti vandentiekio sistemą Šalčininkų aglomeracijoje. Prie Šalčininkų vandentiekio prijungti Šalčininkų kaimą, Didžiųjų Baušių, Naujakiemio ir Tartoko gyvenamąsias vietas; apjungti Šalčininkėlių ir Zavišonių vandentiekio sistemas, prie besiformuojančios aglomeracijos prijungti Ragožiškes; vystyti vandentiekio sistemą Jašiūnų aglomeracijoje. Prie Jašiūnų vandentiekio prijungti Jašiūnų kaimą, Popierinės, Gojaus, Naujasodžio, Keturių ir Sližiūnų gyvenamąsias vietas; įrengti vandentiekio tinklus Mikniškių kaime ir prijungti prie vystomų Turgelių vandentiekio tinklų; įrengti vandentiekio tinklus Žagarinės kaime ir prijungti prie vystomų Baltosios Vokės vandentiekio tinklų; įrengti vandentiekio tinklus Šaulių kaime ir prijungti prie vystomų Butrimonių vandentiekio tinklų; įrengti vandentiekio tinklus Mateikonių kaime ir prijungti prie vystomų Eišiškių vandentiekio tinklų; įrengti vandentiekio tinklus Milkūnų kaime ir prijungti prie vystomų Rudnios vandentiekio tinklų; įrengti vandentiekio tinklus Poškiškių kaime ir prijungti prie vystomų Čiužiakampio vandentiekio tinklų; Tetėnų ir Gėlūnų kaimams vystyti bendrą vandentiekio sistemą; plėsti vandentiekio sistemas keturiasdešimtyje atskirų gyvenamųjų vietovių, rekonstruojant vandenvietes, statant naujus vandens gerinimo įrenginius, statant naujas vandenvietes, plečiant naujus ir rekonstruojant esamus tinklus.  
Nuotekų surinkimo srityje numatoma: plėsti esamus Šalčininkų nuotekų surinkimo tinklus į užstatytas ir naujai užstatomas teritorijas, rekonstruoti esamus nuotekų valymo įrenginius, vystyti nuotekų surinkimo tinklus Šalčininkų aglomeracijoje, prie Šalčininkų nuotekų sistemos prijungti Šalčininkų kaimą, Didžiųjų Baušių, Naujakiemio ir Tartoko gyvenamąsias vietas; Šalčininkėliams, Zavišonių ir Ragožiškės kaimams įrengti bendrą nuotekų surinkimo sistemą ir bendrus nuotekų valymo įrenginius; plėsti esamus Jašiūnų nuotekų surinkimo tinklus į užstatytas ir naujai užstatomas teritorijas, rekonstruoti esamus nuotekų valymo įrenginius, vystyti nuotekų surinkimo tinklus Jašiūnų aglomeracijoje, prie Jašiūnų nuotekynės prijungti Jašiūnų kaimą, Popierinės, Gojaus, Naujasodžio, Keturių ir Sližiūnų gyvenamąsias vietas; Mikniškėse įrengti nuotekų surinkimo tinklus ir prijungti prie Turgelių nuotekynės; Žagarinės kaime įrengti nuotekų surinkimo tinklus ir prijungti prie Baltosios Vokės nuotekų sistemos; Šaulių kaime įrengti nuotekų surinkimo tinklus ir prijungti prie Butrimonių nuotekų sistemos; Mateikonių kaime įrengti nuotekų surinkimo tinklus ir prijungti prie Eišiškių nuotekynės; Rudnios ir Milkūnų kaimams įrengti bendrą nuotekų surinkimo sistemą ir bendrus nuotekų valymo įrenginius; Poškiškių kaime įrengti nuotekų surinkimo tinklus ir prijungti prie Čiužiakampio nuotekynės; Tetėnų ir Gėlūnų kaimams įrengti bendrą nuotekų surinkimo sistemą ir bendrus nuotekų valymo įrenginius; įrengti, atstatyti ar vystyti nuotekų surinkimo tinklus, pastatyti naujus nuotekų valymo įrenginius bei rekonstruoti esamus keturiasdešimtyje atskirų gyvenamųjų vietovių.
- Šalčininkų miesto bendrajame plane numatoma, kad kuo didesnė miesto gyventojų dalis prisijungtų prie miesto centralizuoto vandentiekio. Numatoma, kad iki 2025 metų miesto vandentiekiu naudosis 95% miesto gyventojų. Taip pat atsižvelgiant į esamo vandentiekio vamzdyno amžių, įvertinant apjungiamus priemiestinių gyvenviečių vandentiekius, numatoma, kad per planuojamą periodą teks renovuoti ar naujai perkloti 8,0 km esamo

vamzdyno. Siekiant vandens tiekimo paslaugos prieinamumo 95% gyventojų, numatoma plėsti vandentiekio tinklus į dabar užstatytus gyvenamuosius rajonus, kuriose nėra vandentiekio tinklų. Tolimesnei Šalčininkų miesto vandentiekio sistemos plėtrai planuojamu periodu numatoma pakloti 17 km naujų tinklų.

Numatoma, kad per planuojamą periodą teks renovuoti ar naujai perkloti 12,0 km esamo buitinių nuotekų surinkimo vamzdyno bei pakloti 17 km naujų linijų.

- Eišiškių miesto bendrajame plane numatoma, kad iki 2030 metų miesto vandentiekio turės galimybę naudoti visi Eišiškių miesto gyventojai. Atsižvelgiant į esamo vamzdyno amžių numatoma, kad per planuojamą periodą teks renovuoti ar naujai perkloti 6,5 km esamo vamzdyno. Tolimesnei Eišiškių vandentiekio sistemos plėtrai planuojamu periodu numatoma pakloti 5 km naujų tinklų. Taip pat numatoma renovuoti ar naujai perkloti 3 km esamo buitinių nuotekų surinkimo vamzdyno.
- Baltosios Vokės bendrajame plane numatoma, kad iki 2020 metų miesto vandentiekio naudosis 95% miesto gyventojų, bus renovuota ar naujai perkloti 6,0 km esamo vamzdyno, vandentiekio tinklai bus išplėsti į esamas užstatytas teritorijas, kuriose nėra vandentiekio tinklų ir į naujai užstatomas teritorijas. Iš viso planuojamu periodu numatoma pakloti 13 km naujų linijų. Norint išvengti nepageidaujamų reiškinių, būtina vykdyti nuotekų surinkimo sistemą kartu su vandentiekio tose miesto užstatytose teritorijose, kuriose dar jos nėra. Numatoma renovuoti ar naujai perkloti 4,0 km esamo buitinių nuotekų surinkimo vamzdyno, bei pakloti 14 km naujų nuotekų surinkimo tinklų.
- Šalčininkų rajono savivaldybės 2011-2015 metų veiklos strateginiame plane numatyta vandens tiekimo ir nuotekų tvarkymo infrastruktūros renovavimas ir plėtra Šalčininkų rajone; Šalčininkų rajono Jančiūnų kaimo šalto vandens tiekimo sistemos rekonstrukcija ir plėtra; Tetėnų vandentiekio ir nuotekų tinklų plėtra; Keidžių kaimo šalto vandens tiekimo sistemos rekonstrukcija; Šalčininkų kaimo vandentiekio ir nuotekų tinklų plėtra; Baltosios Vokės pagrindinės siurblinės renovacija ir nuotekų tinklų plėtra; Šalčininkų miesto vandenvietės geležies šalinimo įrenginių renovacija; Kalesninkų vandentiekio ir nuotekų tinklų plėtra; Dieveniškių vandentiekio ir nuotekų tinklų plėtra.

## 1. ESAMA BŪKLĖ

### 1.1 Specialiojo plano vietovės apibūdinimas

#### 1.1.1 Planuojama teritorija

Vandens tiekimo ir nuotekų tvarkymo infrastruktūros plėtros specialusis planas rengiamas Šalčininkų rajono savivaldybei. Šalčininkų rajono teritorija užima 1 491 km<sup>2</sup>. Visa Šalčininkų rajono savivaldybei priklausanti teritorija suskirstyta į 13 dydžių bei gyventojų skaičiumi besiskiriančių seniūnijų. Šalčininkų rajonas apima visas kaimiškas Šalčininkų rajono seniūnijas.

Rajone yra 13 seniūnijų (žr. 1.1.1 pav.): Akmenynės seniūnija, Baltosios Vokės seniūnija, Butrimonių seniūnija, Dainavos seniūnija, Dieveniškių seniūnija, Eišiškių seniūnija, Gerviškių seniūnija, Jašiūnų seniūnija, Kalesninkų seniūnija, Pabarės seniūnija, Poškonių seniūnija, Šalčininkų seniūnija, Turgelių seniūnija.



1.1.1. pav. Šalčininkų rajono savivaldybė

Didžiausios pagal plotą – Jašiūnų ir Dieveniškių seniūnijos, mažiausios – Akmenynės, Dainavos ir Eišiškių seniūnijos. Daugiausiai gyventojų turi šalia didesnių miestų ar respublikinės reikšmės kelių įsikūrusios seniūnijos (Šalčininkų, Eišiškių ir Jašiūnų). Mažiausiai – Poškonių, Akmenynės, Dainavos ir Baltosios Vokės seniūnijos.

Labiausiai nutolusios nuo rajono centro yra Dieveniškių, Kalesninkų, Eišiškių, Dainavos, Baltosios Vokės seniūnijos. Dieveniškių ir Poškonių seniūnijų teritorija yra vadinamajame Dieveniškių „apendikse“: beveik iš visų pusių šias seniūnijas supa kaimyninei Baltarusijai priklausančios žemės.

Centralizuoto vandentiekio paslaugomis naudojasi apie 32 proc. rajono savivaldybės gyventojų, centralizuotomis nuotekų tvarkymo paslaugomis – apie 23 proc. Šalčininkų rajono savivaldybės gyventojų.

#### 1.1.2 Demografiniai duomenys

Šalčininkų rajonas priskiriamas kaimiškiesiems, nes pasižymi mažu urbanizacijos lygiu. 2010 m. duomenimis, rajono miestuose gyveno 30,1 proc. rajono gyventojų, o kaimo vietovėse gyveno 69,9 proc. rajono gyventojų. Pastarasis rodiklis 2,2 karto didesnis nei Lietuvos vidurkis (33,2 proc.) ir 2,6 karto viršija apskrities vidurkį (21,8 proc.).

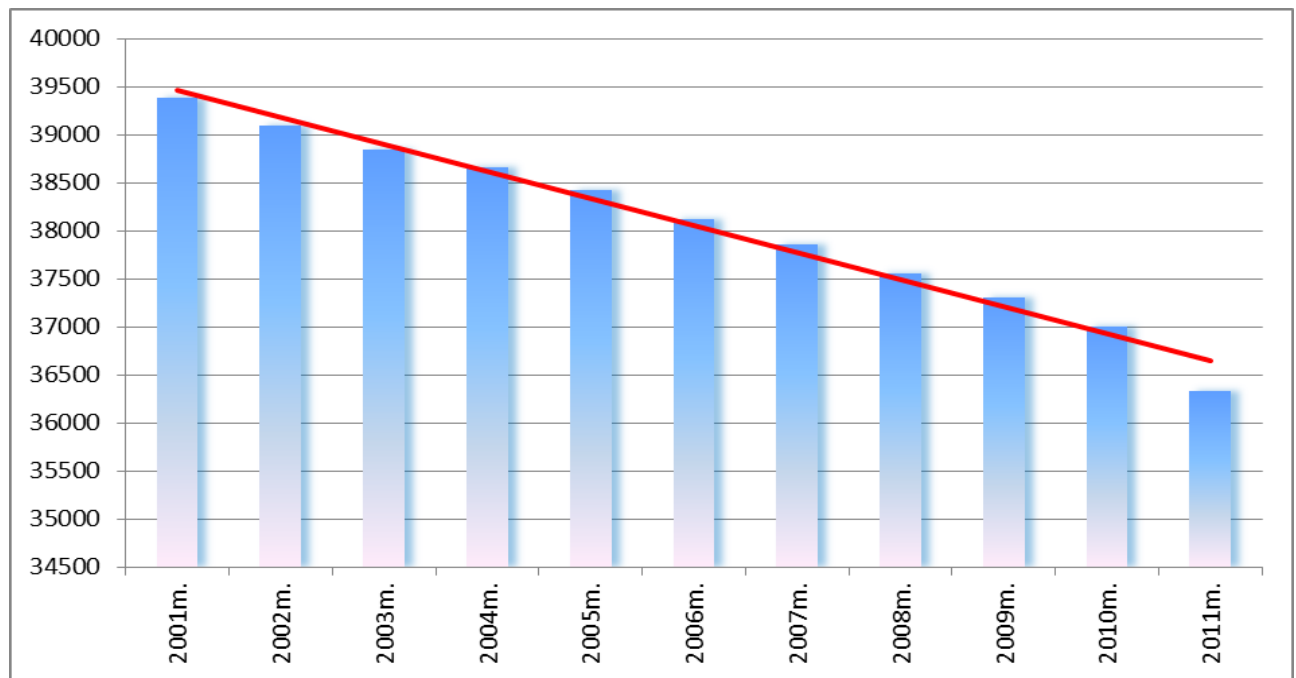
2011 m sausio 1 d. Statistikos departamento duomenimis Šalčininkų rajone gyveno 36331 gyventojai, t.y. apie 4 proc. visų Vilniaus apskrities gyventojų. Šalčininkų mieste – 6558 gyventojai, Baltosios Vokės – 1063 gyventojai ir Eišiškėse – 3596 gyventojai.

Įvertinus LR Statistikos departamento duomenis, Lietuvos gyventojų skaičius nuolat mažėja. Lyginant su 2001 m., gyventojų Šalčininkų rajone sumažėjo kiek daugiau nei 7 proc. ir šis gyventojų skaičiaus sumažėjimas yra didesnis nei bendrai Lietuvoje per tą patį laikotarpį (5,2 proc.). Gyventojų skaičiaus mažėjimą rajone lėmė bendros demografinės tendencijos: neigiama natūrali kaita, emigracija. Gyventojų skaičiaus pokyčio tendencijos pateiktos 1.2.1 lentelėje „Gyventojų skaičiaus kaita Šalčininkų rajone“, 1.2.2 lentelėje „Gyventojų skaičiaus dinamika Šalčininkų rajono seniūnijose“ ir 1.2.2. pav. „Gyventojų skaičiaus dinamika Šalčininkų rajone“.

1.2.1. lentelė. Gyventojų skaičiaus kaita Šalčininkų rajone

	2001m.	2002m.	2003m.	2004m.	2005m.	2006m.	2007m.	2008m.	2009m.	2010m.	2011m.
Šalčininkų r. sav.*	39384	39090	38840	38664	38428	38124	37852	37552	37301	36997	36331

Informacijos šaltinis: Statistikos departamentas prie LR vyriausybės (\* - gyventojų skaičius metų pradžioje).



1.2.2. pav. Gyventojų skaičiaus dinamika Šalčininkų rajone

Informacijos šaltinis: Statistikos departamentas prie LR vyriausybės (\* gyventojų skaičius metų pradžioje).

1.2.2. lentelė. Gyventojų skaičiaus dinamika Šalčininkų rajono seniūnijose

Eil. Nr.	Seniūnija	Gyventojų skaičius 2001 metų duomenimis <sup>1</sup>	Gyventojų skaičius 2011 metų duomenimis <sup>2</sup>	Procentinis pokytis vertinant 2001-2011 metus	Gyvenviečių skaičius 2001 metų duomenimis <sup>1</sup>
1	Akmenynės	992	968	-2,4	22
2	Baltosios Vokės	1320	1550	17,4	6
3	Butrimonių	2099	1966	-6,3	29
4	Dainavos	1066	884	-17,1	19
5	Dieveniškių	2860	2410	-15,7	65
6	Eišiškių	5026	4609	-8,3	19
7	Gerviškių	2482	2407	-3,0	32
8	Jašiūnų	4862	3849	-20,8	37
9	Kalesninkų	2243	2116	-5,7	42
10	Pabarės	1696	1379	-18,7	40
11	Poškonių	976	887	-9,1	30
12	Šalčininkų	10794	10018	-7,2	46
13	Turgelių	2866	2564	-10,5	67
	Viso	39282	35607		454

Informacijos šaltinis: (1)- Statistikos departamentas prie LR vyriausybės, (2)- Šalčininkų rajono seniūnijų duomenys.

Atlikus duomenų analizę galima teigti, kad visose Šalčininkų rajono seniūnijose stebimas gyventojų mažėjimas, išskyrus Baltosios Vokės seniūniją, vertinant 2001-2011 m. (žr. 1.2.2 lentelę „Gyventojų skaičiaus dinamika Šalčininkų rajono seniūnijose“). Per analizuojamą 10 metų laikotarpį labiausiai gyventojų skaičius sumažėjo Jašiūnų sen. (-20,8 proc.), Pabarės sen. (-18,7 proc.), Dainavos sen. (-17,1 proc.), Dieveniškių sen. (-15,7 proc.). Vienintelėje Baltosios Vokės seniūnijose gyventojų skaičius augo ir per analizuojamą laikotarpį padidėjo net 17,4 proc.

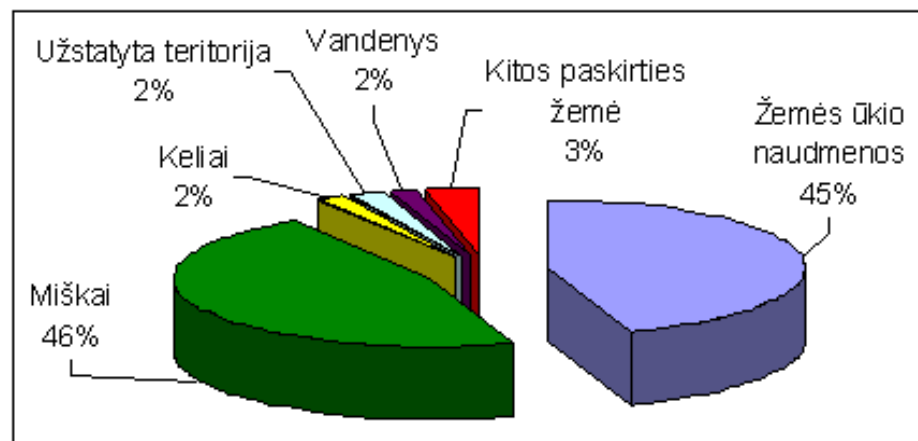
### 1.1.3 Šalčininkų rajono savivaldybės charakteristika

Rajonas priklauso didžiausiai pagal plotą ir gyventojų skaičių Vilniaus apskričiai. Rajono plotas yra 1491 km<sup>2</sup>, ir tai sudaro 2,3 proc. Lietuvos ir 15,3 proc. apskrities teritorijos. Pagal dydį tai trečias (iš 7) Vilniaus apskrities ir penkioliktas (iš 61) Lietuvos rajonas.

Rajonas įsikūręs arti šalies sostinės Vilniaus, turinčio didelį ekonominį, socialinį ir kultūrinį potencialą. Rajono centrą nuo sostinės skiria tik 42 km, todėl šio miesto artumas turi didelę įtaką rajono žmonių gyvenimui.

Rajonas pakankamai turtingas įvairių gamtinių išteklių: gražių miškų, respublikinės reikšmės draustinių, vandens telkinių, faunos. Tai sukuria rekreacinio – gamtinio turizmo plėtros potencialą. Didžioji rajono dalis yra monotoniško reljefo Eišiškių plynaukštėje, šiaurės vakarai – šilais apaugusioje smėlingoje Dainavos žemumoje, rytinė rajono dalis – Medininkų aukštumoje, kurioje prie Katkuškių iškilusi aukščiausia (265 m) rajono vieta. Žemiausia rajono vieta (121 m) yra vakaruose, kur upė Šalčia, kerta rajono administracinę ribą.

Beveik pusę (45 proc.) Šalčininkų rajono teritorijos užima žemės ūkio naudmenų plotai, tačiau žemės čia nederlingos, vyrauja smėlio ir priemolio dirvožemis. Kitą rajono žemės fondo dalį sudaro miškai – 46 proc., užstatyta teritorija – 2 proc., keliai – 2 proc., vandenys – 2 proc., kitos paskirties žemė – 3proc.. (žr. 1.3.1 pav.).



1.3.1 pav. Šalčininkų rajono žemės fondo sudėtis

Rajonas pasižymi miškų gausa: miškai užima beveik pusę rajono teritorijos (46,26 proc.). Pagal valstybinės miškų tarnybos 2010 m. sausio 1 d. duomenis, valstybinės reikšmės miškai rajone sudaro 52,4 proc., o privatūs ir kiti miškai – 47,6 proc. visų miškų ploto. Vyrauja jauni, nepasižymintys didele rūšine medžių įvairove, miškai: sausi pušynai, lapuočių medynų pasitaiko prie upių, slėniuose. Didžiausias miškų masyvas – Rūdninkų giria, kurią sudaro 23 miškai, o jų didžioji dalis priklauso Šalčininkų rajonui.

Didžiausia ir vandens turistų labiausiai pamėgta rajono upė – Merkys. Rajono teritorija taip pat teka Šalčia, Visinčia, Gauja, Verseka ir kitos upės. Remiantis Lietuvos Respublikos ežerų klasifikatoriumi, Šalčininkų rajone priskaičiuojami 5 ežerai, iš jų didžiausi – Kernavas ir Papis. Remiantis Lietuvos Respublikos upių ir tvenkinių klasifikatoriumi, Šalčininkų rajone yra 31 tvenkinys. Rajono upių, ežerų ir tvenkinių vandenyse gyvena 28 rūšys žuvų: upėtakiai, kiršliai, kelios kitos tinkamos rekreacinei žūklei žuvų rūšys.

Rajono rekreacinį-gamtinį potencialą formuoja ir 13 valstybinių draustinių: Navakonių geologinis, Šarkučių ir Zygmantiškių geomorfologiniai, Šalčios ir Visinčios hidrografiniai, Ažubalės pedologinis, Šilinės botaninis, Papio ornitologinis, Merkio ichtiologinis, Kernavo termologinis, Rūdninkų, Taurupio ir Visinčios kraštovaizdžio. Rajone yra 8 piliakalniai, 4 didesni parkai: Dieveniškių istorinis regioninis parkas, Gornostajiškių parkas, Vilkiškių parkas, Jašiūnų parkas, taip pat ir keletas mažesnių parkų. Svarbiausi gamtos paminklai yra Versekos ažuolas ir akmenys: Didžiulių akmenys (Jankelis ir Jankeliukas), Dieveniškių akmuo (Mokas), Kaniūkų akmuo, Pulstakų akmuo, Žižmų akmuo (Užkeikta Svodba).

#### Skiriamieji išvados:

- LR Statistikos departamento duomenimis 2011 m. pradžioje Šalčininkų rajone gyveno 36 331 gyventojai;
- 2001 – 2011 m. gyventojų skaičius Šalčininkų rajone mažėjo. Labiausiai gyventojų skaičius sumažėjo Jašiūnų sen. (-20,8 proc.), Pabarės sen. (-18,7 proc.), Dainavos sen. (-17,1 proc.), Dieveniškių sen. (-15,7 proc.). Vienintelėje Baltosios Vokės seniūnijose gyventojų skaičius augo ir per analizuojamą laikotarpį padidėjo net 17,4 proc.
- Šalčininkų rajonas priskiriamas kaimiškiesiems, nes pasižymi mažu urbanizacijos lygiu. 2010 m. duomenimis, rajono miestuose gyveno 30,1 proc. rajono gyventojų, o kaimo vietovėse gyveno 69,9 proc. rajono gyventojų.
- Centralizuoto vandentiekio paslaugomis naudojasi apie 32 proc., gyventojų, centralizuotomis nuotekų tvarkymo paslaugomis – apie 23 proc. Šalčininkų rajono savivaldybės gyventojų.

## 2. Vandens tiekimo infrastruktūra

### 2.1 Vandenviečių, bei įrenginių esama būklė

Šalčininkų rajono vandens tiekimo infrastruktūrą sudaro šie pagrindiniai elementai:

- Vandens tiekimo šaltiniai (vandenvietės);
- Vandens tiekimo tinklai;
- Vandens rezervuarai, vandens bokštai.

Šalčininkų rajono savivaldybėje buities ir ūkinėms reikmėms tenkinti naudojamas požeminis vanduo. Vandens paėmimą ir centralizuotą vandens tiekimą vykdo 3 pagrindiniai vandens tiekėjai. Rajono gyventojus, įmones ir įstaigas geriamuoju vandeniu aprūpina UAB „Vilniaus vandenys“ Šalčininkų rajono skyrius, UAB „Eišiškių komunalinis ūkis“ ir UAB „Tvarkyba“.

UAB „Eišiškių komunalinis ūkis“ aptarnauja 12 gyvenviečių, esančių Eišiškių, Dainavos, Butrimonių, Pabarės ir Kalesninkų seniūnijose. Vartotojams tiekiamas tik požeminis vanduo. Geriamuoju vandeniu aprūpinami 623 gyventojai.

UAB „Tvarkyba“ aptarnauja 16 gyvenviečių, kurios yra Šalčininkų, Gerviškių, Turgelių, Baltosios Vokės, Akmenynės, Jašiūnų ir Poškonių seniūnijose. Aprūpinami 3822 gyventojai.

UAB „Vilniaus vandenys“ Šalčininkų rajono skyrius, tiekia geriamąjį vandenį, surenka bei išvalo nuotekas Šalčininkų bei Eišiškių gyventojams. Eišiškėse centralizuotai vanduo pradėtas tiekti 1965 m., o Šalčininkuose – 1972 m. UAB „Vilniaus vandenys“ Šalčininkų skyrius eksploatuoja 7 gręžinius (4 gręžiniai Šalčininkų m. ir 3 gręžiniai Eišiškių mstl.). Vandentiekio tinklų ilgis Šalčininkuose - 24,9 km, o Eišiškėse - 9,4 km. Iš viso aptarnaujami 6566 gyventojai.

Dieveniškių seniūnijoje vandenvietes ir vandentiekio tinklus eksploatuoja Šalčininkų rajono savivaldybės administracijos Dieveniškių seniūnija. Centralizuotai vanduo tiekiamas Dieveniškių, Rudnios ir Urelių gyventojams. Dieveniškių miestelyje eksploatuojama apie 5 km, Rudnios k. – 3 km, Urelių k. – 1 km vandentiekio tinklų.

UAB „Lietuvos geležinkeliai“ Šalčininkų rajono Jašiūnų geležinkelio stoties gyvenvietėje eksploatuoja vandentiekio gręžinį ir didžiąją dalį tinklų. Nedidelės dalies tinklų eksploataciją vykdo UAB „Tvarkyba“. UAB „Lietuvos geležinkeliai“ eksploatuojamų tinklų ilgis sudaro 2404 m, neeksploatuojamų tinklų nėra. Vykdoma nuolatinė objekto priežiūra, tinklai tinkami naudojimui pagal paskirtį. Filialo abonentų skaičius yra 32, į šį abonentų skaičių įeina ir UAB „Tvarkyba“ abonentų skaičius, kuri administruoja dalį gyvenamosios teritorijos namų (UAB „Tvarkyba“ administruoja tris daugiabučius namus Jašiūnų GS gyvenvietėje).

Iš viso Šalčininkų rajone centralizuota vandens tiekimo sistema naudojasi 11515 savivaldybės gyventojai ir tai sudaro apie 32 proc. visų rajono gyventojų.

Šalčininkų rajone visiems vartotojams – gyventojams, įstaigoms ir pramonės įmonėms pagal poreikį tiekiamas tik požeminis vanduo. Tačiau dauguma sistemų nėra pilnai išvystytos, nėra didelis prisijungusių gyventojų skaičius, daugelyje sistemų vandens kokybė – prasta, paskirstymo tinklai – nepatikimi. Neprisijungę gyventojai naudoja vandenį iš išsikastų gilių arba negilių šulinių. Negilių šulinių vandens kokybė paprastai yra patenkinama, tačiau ne visada išlaikomos leistinos teršalų normos, ypač dėl nitratų koncentracijų. Šalčininkų rajone 2008 m. buvo sunaudota apie 400 tūkst. m<sup>3</sup> (LR Statistikos departamento duomenys) požeminio vandens. Gyventojai yra pagrindiniai tokio vandens vartotojai, pramonė sunaudoja tik kiek mažiau nei 3 proc. požeminio vandens.

Kaimo gyvenvietėse vandentiekio sistemos stovis ženkliai prastesnis. Daugumoje gyvenviečių yra vandentiekio bokštai, tačiau daugumą jų pastatyta iš plieno, o jų būklė paprastai yra bloga.

Viešojo vandens tiekimo teritorijoje individualus vandens išgavimas bus galimas, jeigu jis buvo taikomas iki viešojo vandens tiekimo teritorijos nustatymo ir šis individualus vandens išgavimas atitinka LR Geriamojo vandens tiekimo ir nuotekų tvarkymo įstatymo ir kitų teisės aktų nustatytus geriamojo vandens ir nuotekų tvarkymo reikalavimus.

Esama būklė apie vandenviečių, vandentiekio tinklų bei įrenginių būklę Šalčininkų rajone, pateikiama 2.1.1 lentelėje.

Šalčininkų rajono vandens tiekimo ir nuotekų tvarkymo infrastruktūros plėtros specialusis planas  
SKB 11-003-SPL

2.1.1 lentelė. Šalčininkų rajono vandentiekio tinklų ir įrenginių esama būklė

Seniūnija	Gyvenvietė	Vandenvietės projektinis našumas, m <sup>3</sup> /parą	Pateikto vandens kiekis m <sup>3</sup> /parą	Gręžinių skaičius vnt.	Rezervuarai, jų talpa m <sup>3</sup> ; papildoma įranga	Tinklų ilgiai, km	Bendras gyv. sk.	Aprūpinamų gyventojų sk.	Aprūpinamų gyventojų kiekis %
UAB "Vilniaus vandenys"									
Šalčininkų	Šalčininkai	3000	576,4	4	-	24,9	6377	5277	82,8
Eišiškių	Eišiškės	1000	121,6	3	-	9,4	3485	1289	37,0
UAB "Tvarkyba"									
Akmėnynės	Akmėnynė	240	≈ 20	1	H	n.d.	286	116	40,6
Baltosios Vokės	Baltoji Vokė	288	260	4	H	8	1303	706	54,2
Gerviškių	Gerviškės	240	10-20	1	H	n.d.	208	75	36,1
	Čiužiakampis	240	≈ 40	1	H	n.d.	429	63	14,7
	Tribonys	n.d.	≈ 25	1	VB	n.d.	280	117	41,8
	Didžiosios Sėlos	n.d.	≈ 10-20	1	VB	n.d.	173	51	29,5
Jašiūnų	Jašiūnai	n.d.	n.d.	2	VB	5	1819	596	32,8
	Keidžiai	n.d.	n.d.	1	VB.; 30 m <sup>3</sup>	2	154	98	63,6
Poškonių	Poškony	n.d.	≈ 20	1	H	2,4	161	120	74,5
Šalčininkų	Šalčininkų kaimas	240	≈ 50	1	H	n.d.	945	650	68,8
	Šalčininkėliai	144	≈ 60-80	1	H	n.d.	1050	280	26,7
	Zavišonys	144	≈ 50-60	1	VB	n.d.	516	284	55,0
Turgelių	Turgeliai	240	≈ 65	1	H	n.d.	607	382	62,9
	Tabariškės	96	≈ 20-25	1	H	n.d.	293	147	50,2
	Skynimai	144	≈ 15	1	H	n.d.	268	121	45,1
	Mikniškės	120	≈ 8-10	1	H	n.d.	89	16	18
UAB "Eišiškių komunalinis ūkis"									
Butrimonių	Butrimonys	720	n.d.	1	H	n.d.	433	100	23,1
	Jančiūnai	265	n.d.	1	VB; 30 m <sup>2</sup>	n.d.	378	93	24,6
	Dailidės	120	n.d.	1	VB; 30 m <sup>3</sup> ; H	n.d.	225	23	10,2
Dainavos	Dainava	1080	27,4	1	H	2	324	70	15,4
Eišiškių	Emiliškės	91	n.d.	1	VB; 30 m <sup>3</sup>	n.d.	172	46	26,7
	Vilkonys	480	n.d.	1	VB.; 30 m <sup>3</sup> ; H	n.d.	110	20	18,1
	Padvarionys	492	n.d.	1	VB; 30 m <sup>3</sup> ; H	n.d.	162	19	11,7
Kalesninkų	Kalesninkai	480	n.d.	1	VB; 30 m <sup>3</sup>	n.d.	657	56	8,5
	Purvėnai	484	n.d.	1	VB; 30 m <sup>3</sup>	n.d.	304	26	8,5
Pabarės	Pabarė	240	n.d.	1	VB; 30 m <sup>3</sup> ; H	n.d.	340	81	26,7
	Tetėnai	717	n.d.	1	VB; 30 m <sup>3</sup> ; H	n.d.	294	69	23,4
	Gėlūnai	190	n.d.	1	VB.; 30 m <sup>3</sup>	n.d.	72	20	27,0
Dieveniškų seniūnija									
Dieveniškų	Dieveniškės	n.d.	30	2	VB; 25 m <sup>3</sup>	5	875	420	48
	Rudnia	n.d.	10	1	VB; 10 m <sup>3</sup>	3	123	72	58,5

	Ureliai	n.d	5	1	VB; 10 m <sup>3</sup>	1	35	12	34,3
AB "Lietuvos geležinkeliai"									
Jašiūnų	Jašiūnų GS	190	11	1	H	2,4	424	n.d.	n.d.

Pastabos:

Informacija lentelėje pateikta pagal seniūnijų ir vandens tiekėjų pateiktus duomenis.

Žymėjimas n.d. (nėra duomenų) reiškia, kad tokių duomenų vandentiekio sistemą eksploatuojanti įstaiga nepateikė arba negalėjo pateikti.

H- įrengtas hidroforas; VB- vandens bokštas.

## 2.2 Vandentiekio tinklų esama būklė

UAB „Vilniaus vandenys“ Šalčininkų rajone eksploatuoja 34,3 km vandentiekio tinklų. Vienam Šalčininkų rajono gyventojui, gaunančiam vandenį iš esamų tinklų, vidutiniškai tenka apie 5,2 m vandens tiekimo tinklų (pagal UAB „Vilniaus vandenys“ pateiktus duomenis). Vandentiekio tinklų būklė vertinama patenkinamai, nors daugelis yra pasenę ir susidėvėję, ne visuomet atitinka jiems keliamus reikalavimus. Didžiąja dalimi naudojami plieniniai ir ketiniai vamzdžiai. Jie nėra ilgaamžiai. Dėl korozijos įvyksta plieninių vamzdžių prarūdimai, ketinių vamzdžių skilimai. Tai sukelia avarijas ir vandens nutekėjimus. Vamzdynuose susikaupusios rūdžių sąnašos sukelia nepageidaujamą antrinį tiekiamo vandens užteršimą.

UAB „Eišiškių komunalinis ūkis“, UAB „Tvarkyba“, Dieveniškų seniūnijos vyraujanti eksploatuojamų tinklų medžiaga yra ketiniai, plieniniai, PE vamzdynai, kurių skersmuo 50 – 100 mm.

Dauguma tinklų yra pakloti daugiau nei prieš 30 metų, todėl jau yra susidėvėję ir nepatikimi, gali dažniau įvykti avarijos. Specialiojo plano rengėjai numato, kad per planuojamą laikotarpį bus renovuota ar naujai paklota dalis esamų vandentiekio tinklų. Taip pat numatant vandentiekio infrastruktūros plėtrą bus paklota naujų vamzdyno linijų.

## 2.3 Vandenviečių ir vandentiekio tinklų apsaugos zonos

Vandentiekio tinklo apsaugos zona – po 5,0 m. nuo vamzdyno ašies. Šį plotį reglamentuoja LR Vyriausybės 1992 m. gegužės 12 d. nutarimas Nr. 343 (red. 1995 12 29 nutarimas Nr. 1640) „Dėl specialiųjų žemės ir miško naudojimo sąlygų“.

Vandenviečių SAZ (sanitarinės apsaugos zonos) paskirtis – saugoti požeminio geriamojo ir natūralaus mineralinio vandens šaltinius nuo taršos, užtikrinti geriamojo vandens, tiekiamo vartotojams, saugą ir kokybę. Esamų ir planuojamų vandenviečių sanitarinės apsaugos zonos turi būti nustatomos, įteisinamos ir sutvarkomos vadovaujantis 2006 m. liepos 16 d. Lietuvos Respublikos sveikatos apsaugos ministro įsakymu Nr. V-613 Dėl Lietuvos higienos normos HN 44:2006 „Vandenviečių sanitarinių apsaugos zonų nustatymas ir priežiūra“, (Žin., 2006, Nr. 81-3217).

Siekiant išsaugoti geros kokybės požeminį vandenį, nustatomos vandenviečių sanitarinės apsaugos zonos, kurios susideda iš trijų juostų (1-osios, 2-osios, 3-osios):

1 – osios juostos, vadinamos griežto režimo apsaugos juosta, atstumai turi būti ne mažesni kaip: 5 m nuo I grupės, 10 m nuo II grupės ir 25 m nuo III grupės vandenviečių ir infiltracinių įrenginių.

2 – osios juostos, vadinamos mikrobinės taršos apribojimo juosta, matmenys visų tipų vandenvietėms turi būti apskaičiuojami taip, kad mikroorganizmai, patekę į vandeningąjį sluoksnį, būdami gyvybingi nepasiektų vandenvietės per 400 ar 200 parų (priklauso nuo vandeningojo sluoksnio).

3 – osios juostos, vadinamos cheminės taršos apribojimo juosta, matmenys apskaičiuojami atsižvelgiant į tai, kad cheminiai teršalai, patekę tiesiogiai į eksploatuojamąjį vandeningąjį sluoksnį, nepasiektų vandenvietės per 25 metus. 3 –oji zona nustatoma vandenvietėms, išgaunančioms daugiau kaip 100 m<sup>3</sup>/d. vandens.

Sanitarinės apsaugos zonos Šalčininkų rajone nustatytos tik Šalčininkų ir Eišiškių miesto, bei Jašiūnų miestelio vandenvietėms.

Vandenviečių SAZ sutartiniais ženklais pažymėtos „Esamos būklės“ brėžinyje M1:50000.

## 2.4 Geriamo vandens kokybė

Lietuvoje geriamas vanduo yra tiekiamas iš požeminių vandens šaltinių. Geriamojo vandens kokybę reglamentuoja Lietuvos higienos normos HN 24:2003 „Geriamojo vandens saugos ir kokybės reikalavimai“.

Šalčininkų rajone visiems vartotojams – gyventojams, įstaigoms ir pramonės įmonėms pagal poreikį tiekiamas tik požeminis vanduo. Šalčininkų rajono savivaldybėje apie 32 % gyventojų yra prisijungę prie centralizuotų vandens tiekimo tinklų. Neprisijungę gyventojai naudoja vandenį iš kastinių šulinių, individualių gręžinių.

UAB „Eišiškių komunalinis ūkis“ iš viso eksploatuoja 12 vandenviečių, iš kurių 5-iose atlikta vandens kokybės analizė (žr. 2.4.1 lentelę „UAB „Eišiškių komunalinis ūkis“ aptarnaujamų vandenviečių tiekiamo vandens kokybės rodikliai 2010 m.“). Pagal UAB „Eišiškių komunalinis ūkis“ pateiktus duomenis vandens gerinimo įrenginių eksploatuojamose vandenvietėse nėra.

2.4.1 lentelė. UAB „Eišiškių komunalinis ūkis“ aptarnaujamų vandenviečių tiekiamo vandens kokybės rodikliai 2010 m.

Analitė	Matavimo vnt.	Leidžiama iki (pagal HN 24:2003)	Mėginio paėmimo vieta				
			Pabarės k. (Pabarės artezinis gręžinys)	Butrimonių k. (Butrimonių artezinis gręžinys)	Jančiūnų k. (Jančiūnų artezinis gręžinys)	Kalesninkų k. (Kalesninkų artezinis gręžinys)	Dainavos k. (Dainavos artezinis gręžinys)
Tyrimų rezultatai							
Amonis	mg/l	0,5	< 0,006	0,437±0,023	0,095±0,005	< 0,006	0,149±0,007
Nitratas	mg/l	50,0	< 1	<1	<1	51,74	<1
Chloridas	mg/l	250,0	1,24	1,26	5,15	23,01	1,38
Geležis (bendroji)	mg/l	0,2	0,16±0,01	3,23±0,19	1,78±0,10	<0,014	0,94±0,05
Manganas	μg/l	50,0	10,3±0,8	115±8	121±9	2,66±0,20	120±9
Sulfatas	mg/l	250,0	7,32	1,85	13,35	51,71	9,17
Drumstumas	DV	4,0	1,9	36,1	20,5	0,7	5,1

Butrimonių k., Jančiūnų k. ir Dainavos k. vandenvietėse bendrosios geležies, mangano ir drumstumo rodikliai viršija leistinas maksimalias reikšmes. Kalesninkų k. vandenvietėje šiek tiek viršijama nitratų leistina norma.

Pagal UAB „Tvarkyba“ pateiktus duomenis 2010 metais vandens kokybės tyrimai buvo atlikti 18 – oje vandenviečių (tyrimai buvo atlikti ir Dieveniškų seniūnijos eksploatuojamose vandenvietėse). Buvo tiriama bendrosios geležies ir žarninių enterokokų kiekis vandenyje (žr. 2.4.2 lentelę „Vandens kokybės rodikliai UAB „Tvarkyba“ duomenimis 2010 m.“).

2.4.2 lentelė. Vandens kokybės rodikliai UAB „Tvarkyba“ duomenimis 2010 m.

Vietovė	Analitė		Pastabos
	Bendroji geležis, μg/l	Žarniniai enterokokai, vnt	
1	2	3	4
Tribonių k., Gerviškių sen.	899	neaptikta	
Gerviškių k., Gerviškių sen.	< 10	neaptikta	
D. Sėlos k., Gerviškių sen.	13	neaptikta	Vandens bokštas; mėginys paimtas iš buto

Čiužiakampio k., Gerviškių sen.	751	neaptikta	
Ragožiškių k., Šalčininkų sen.	1012	neaptikta	
Zavišonių k., Šalčininkų sen.	189	neaptikta	
Poškonių k., Poškonių sen.	140	neaptikta	
Dieveniškių mstl., Dieveniškių sen.	549	Ž.e. < 4	Vandens bokštas
Rudnios k., Dieveniškių sen.	< 10	neaptikta	Vandens bokštas; nėra mėginių paėmimo čiaupo, mėginys paimtas iš gyventojų
1	2	3	4
Urelių k., Dieveniškių sen.	457	Ž.e. < 4	Vandens bokštas; nėra mėginių paėmimo čiaupo, mėginys paimtas iš gyventojų
Akmenynės k., Akmenynės sen.	120	neaptikta	
Mikniškių k., Turgelių sen.	386	neaptikta	Šulinys
Tabariškių k., Turgelių sen.	36	neaptikta	
Turgelių k., Turgelių sen.	< 10	neaptikta	
Skynimų k., Turgelių sen.	1085	neaptikta	
Jašiūnų mstl., Jašiūnų sen.	1140	neaptikta	
Baltoji Vokė, Baltosios Vokės sen.	1501	neaptikta	
Šalčininkų k., Šalčininkų sen.	< 10	neaptikta	

UAB „Lietuvos geležinkeliai“ duomenimis vandens gerinimo įrenginių Jašiūnų GS nėra. Atlikti vandens kokybės tyrimai rodo, kad šiek tiek viršijama amonio ir bendrosios geležies norma (žr. lentelę 2.4.3 „Vandens kokybės rodikliai UAB „Lietuvos geležinkeliai“ duomenimis 2011 m.“)

2.4.3 lentelė. Vandens kokybės rodikliai UAB „Lietuvos geležinkeliai“ duomenimis 2011m.

Analitė	Matavimo vnt.	Leidžiama iki (pagal HN 24:2003)	Jašiūnų geležinkelio stoties vandenvietės tyrimų rezultatai
			Tyrimų rezultatai
Amonis	mg/l	0,5	0,027±0,001
Spalva	mg/l Pt	30,0	a<5
Savitasis elektrinis laidis	μS/cm, 20°C	2500	292±9
pH	pH	6,5-9,5	7,60±0,05
Geležis (bendroji)	mg/l	0,2	0,39±0,01
Kvapas	-	priimtinas	priimtinas
Skonis	-	priimtinas	priimtinas
Drumstumas	DV	4,0	1,9
Koliforminių bakterijų sk.	vnt.	0	0
Žarninių lazdelių sk.	vnt.	0	0

UAB „Vilniaus vandenys“ Šalčininkų rajone eksploatuoja 2 vandenvietes Eišiškių ir Šalčininkų miestuose. Eišiškėse yra įrengti vandens gerinimo įrenginiai. Vandens kokybės tyrimo rezultatai pateikti 2.4.4 lentelėje „Vandens kokybės rodikliai UAB „Vilniaus vandenys“ duomenimis 2011 m.“.

2.4.4 lentelė. Vandens kokybės rodikliai UAB „Vilniaus vandenys“ duomenimis 2011 m.

Analitė	Analitės vertės vienetas	Leidžiama iki (pagal HN 24:2003)	Mėginio paėmimo vieta	
			Eišiškių miesto vandenvietė (po vandens gerinimo įrenginių)	Šalčininkų miesto vandenvietė
Tyrimo rezultatas				
Temperatūra	°C		8,7	8,3
Vandenilio jonų koncentracija	pH vienetai	6,5 - 9,5	7,80	7,65
Savitasis elektros laidis	$\mu\text{S}/\text{cm}^{-1}$ , 25°C temperatūroje	2500	506	447
Kvapo slenkstis		Priimtinas vartotojams ir be nebūdingų pokyčių	Priimtinas vartotojams	Priimtinas vartotojams
Skonio slenkstis		Priimtinas vartotojams ir be nebūdingų pokyčių	Priimtinas vartotojams	Priimtinas vartotojams
Drumstumas	DV pagal formaziną	4	0,4	2,0
Spalva	mg/l Pt ( $\lambda=436$ nm)	30	<3	<3
Amonis	mg/l	0,5	0,403	0,137
Bendroji geležis	$\mu\text{g}/\text{l}$	200	172	235
Manganas	$\mu\text{g}/\text{l}$	50	114	33
Sulfatas	mg/l	250	8,6	15,5
Chloridas	mg/l	250	3,5	5,3
Nitratas	mg/l	50	0,12	0,44
Nitritas	mg/l	0,5	0,004	0,013
Permanganato indeksas	mg/l O <sub>2</sub>	5,0	3,91	3,59
Fluoridas	mg/l	1,5	0,19	0,22
Boratas	mg/l	1,0	0,031	0,075
Cianidas	$\mu\text{g}/\text{l}$	50	<10	<10

#### Skiriamasis išvados:

- Šalčininkų rajone centralizuotomis vandens tiekimo paslaugomis naudojasi 11515 gyventojai, t.y. tik apie 32 proc. rajono gyventojų.
- Daugiausiai gyventojų aprūpinantis vandens tiekėjas yra UAB „Vilniaus vandenys“.
- Visiems Šalčininkų rajono gyventojams tiekiamas tik požeminis vanduo, tačiau dauguma sistemų nėra pilnai išvystytos, mažas prisijungusių vartotojų skaičius.
- UAB „Vilniaus vandenys“ Šalčininkų rajone eksploatuoja 34,3 km vandentiekio tinklą. Dieveniškų seniūnijos komunalinio ūkio skyrius eksploatuoja apie 9 km tinklą.
- Vyraujantys vamzdiniai – ketiniai ir plieniniai vamzdžiai, kurių skersmuo 50-100 mm.
- Sanitarinės apsaugos zonos nustatytos tik Šalčininkų, Eišiškių ir Jašiūnų vandenvietėms.
- Atlikti vandens kokybės tyrimai rodo, kad kai kur vandenyje randamas higienos normą viršijantis geležies ir mangano kiekis.

### 3. Nuotekų tvarkymo infrastruktūra

#### 3.1 Šalčininkų rajono gyvenamosios vietovės prijungtos prie centralizuotų nuotekų surinkimo tinklų

Vandens apsauga yra prioritetinga aplinkosaugos sritis Lietuvoje jau daugelį metų. Šio sektoriaus svarba yra apibrėžta aplinkosaugos programomis.

Šalčininkų rajone 2006 metais veikė 8 nuotekas į paviršinius vandenis išleidžiančios įmonės – UAB „Šalčininkų žuvininkystės ūkis“, UAB „Tvarkyba“, UAB „Juodasis Gandras“, Dieveniškų nuotekų biologinio valymo įrenginiai (priklausantys Šalčininkų rajono savivaldybės administracijos Dieveniškų seniūnijai), VšĮ komunalinis ūkis „Merkio vingis“, UAB „Merkio agrofirma“ UAB „Vilniaus vandenys“ Šalčininkai (Šalčininkų m. nuotekų mechaninio valymo įrenginiai), UAB „Vilniaus vandenys“ Eišiškės (Eišiškių m. nuotekų biologinio valymo įrenginiai).

Šalčininkų rajono savivaldybėje yra paklota apie 50 km nuotekų tinklų, įrengta 9 nuotekų valyklos. Prie centralizuotos nuotekų sistemos yra prijungta apie 23 proc. (8168) gyventojų. Pagal Lietuvos statistikos departamento duomenis iš viso Šalčininkų rajone 2009 m išleista 4249,4 tūkst. m<sup>3</sup>, nuotekų. Iki normos išvalytų nuotekų išleista 162,4 tūkst. m<sup>3</sup>, nepakankamai išvalytų nuotekų – 477,0 tūkst. m<sup>3</sup>, nuotekų, kurių nereikia valyti – 3610 tūkst. m<sup>3</sup>.

Pagal vandens tiekėjų pateiktus duomenis nuotekų valymo įrenginiai yra įrengti Šalčininkų ir Eišiškių miestuose, bei dar 7 gyvenvietėse. Tribonių kaime nuotekos surenkamos į talpyklą.

Duomenys apie eksploatuojamą centralizuotą nuotekų tvarkymo sistemą pateikti 3.1.1 lentelėje.

##### 3.1.1 lentelė. Šalčininkų rajone esančios nuotekų valymo įrenginiai

Seniūnija	Gyvenvietė	Valyklos našumas, m <sup>3</sup> /parą	Išvalymo laipsnis (išvalymo efektyvumas %)	Nuotekų kiekiai		Gyventojų prijungtų prie nuotekų surinkimo tinklų skaičius	Nuotekų tinklų ilgis, km	Nuotekų siurblių skaičius	Bendras nuotekų siurblių našumas, m <sup>3</sup> /h
				m <sup>3</sup> /parą	tūkst. m <sup>3</sup> /m.				
UAB "Vilniaus vandenys"									
Šalčininkų	Šalčininkai	1800	n.d.	n.d.	n.d.	5336	24,3	3	655
Eišiškių	Eišiškės	200	n.d.	n.d.	n.d.	763	5,3	2	170
UAB "Tvarkyba"									
Baltosios Vokės	Baltoji Vokė	400	33	58	20500	696	8	1	n.d.
Gerviškių	Čiužiakampis	100	40	1,2	450	n.d.	n.d.	1	n.d.
Jašiūnų	Jašiūnai	1095	33	≈95	36660	465	n.d.	5	n.d.
Šalčininkų	Zavišonys	130	80	≈19	7000	272	n.d.	1	n.d.
Turgelių	Turgeliai	254	35	≈18	6700	110	n.d.	2	n.d.
UAB "Eišiškių komunaliniai ūkis"									
Butrimonių	Butrimonys	30	n.d.	n.d.	n.d.	36	n.d.	n.d.	n.d.
Dieveniškų seniūnija									
Dieveniškų	Dieveniškės	50	33	13	5000	430	n.d.	1	n.d.

Pastaba: duomenys iš vandens tiekėjų. Žymėjimas n.d. (nėra duomenų) reiškia, kad vandens tiekėjas nepateikė informacijos.

### 3.2 Nuotekų dumblas

Pagal investicinę dumblo tvarkymo programą Lietuvoje – Vilniaus regione numatomos trys galutinės dumblo apdorojimo vietos – Vilniuje, Ukmergėje ir Švenčionėliuose. Vilniuje bus dumblo džiovykla, Ukmergėje ir Švenčionėliuose dumblas bus apdorojamas kompostavimo aikštelėse. Ukmergėje kompostavimo aikštelėje bus kompostuojamas Ukmergės nuotekų valykloje nusaustas dumblas ir iš Širvintų nuotekų valyklos atvežtas nusaustas dumblas. Švenčionėlių kompostavimo aikštelėje bus kompostuojamas Švenčionėlių nuotekų valykloje nusaustas dumblas ir iš Ignalinos nuotekų valyklos atvežtas nusaustas dumblas.

Mechaninis dumblo tankinimas ir sausinimas numatomas 14 nuotekų valyklų: Vilniaus, Ukmergės, Švenčionėlių, Švenčionių, Šalčininkų, Jašiūnų, Eišiškių, Rūdiškių, Trakų-Lentvario, Rudaminos, Nemenčinės, Pabradės, Elektrėnų-Vievio ir Širvintų. Švenčionėlių nuotekų valykloje bus sausinamas ir iš Švenčionių nuotekų valyklos atvežtas sutankintas dumblas.

Dumblo pūdymas bus organizuotas tik Vilniaus nuotekų valykloje. Numatyta pūdyti, įskaitant ir paruošiamąjį dumblo apdorojimo prieš pūdyimą grandį maksimalaus efekto pasiekimui (kiekiui sumažinti, jei tai bus ekonomiškai tikslinga), tik šioje valykloje susidarantį dumblą.

Dumblo džiovinimas numatytas Vilniaus nuotekų valykloje. Numatomoje dumblo džiovykloje bus džiovinamas Vilniaus nuotekų valykloje susidarantis dumblas bei iš Pabradės, Nemenčinės, Jašiūnų, Elektrėnų-Vievio, Trakų-Lentvario, Rūdiškių, Eišiškių, Šalčininkų ir Rudaminos nuotekų valyklų atvežtas nusaustas dumblas.

Lietuvoje nuotekų dumblo utilizavimą reglamentuoja normatyvas LAND 20-2005. Nusausinto nuotekų dumblo naudojimą žemės ūkyje reglamentuoja LAND 20-2005 „Nuotekų dumblo naudojimo tręšimui bei rekultivavimui reikalavimai“. Šio reikalavimo tikslas – reguliuoti nuotekų dumblo naudojimą žemės ūkyje, energetinių kultūrų (greitai augančių želdinių, kurių paskirtis – tiesioginis panaudojimas biokuro gamybai) auginimui bei pažeistų teritorijų (karjerų, iš eksploatuotų durpynų, uždromų sąvartynų, kelių sankasų ir pan.) rekultivavimui taip, kad nebūtų daromas neigiamas poveikis dirvožemiui, augmenijai, gyvūnams ir žmonėms.

Šie reikalavimai taikomi buitinių/komunalinių ir analogiškų pramoninių (pvz.: maisto pramonės) nuotekų valymo dumblui. Pagal šį dokumentą dumblu, kuris naudojamas žemės ūkyje, turi būti tiriamas sunkiųjų metalų kiekis. Pagal sunkiųjų metalų koncentraciją dumble nustatoma dumblo kategorija (žr. 3.2.1 lentelę „Dumblo skirstymas į kategorijas pagal sunkiųjų metalų koncentraciją [LAND 20-2005]).

3.2.1 lentelė. Dumblo skirstymas į kategorijas pagal sunkiųjų metalų koncentraciją [LAND 20-2005]

Dumblo kategorija	Sunkiųjų metalų koncentracija, mg/kg						
	Pb	Cd	Cr	Cu	Ni	Zn	Hg
I	<140	<1,5	<140	<75	<50	<300	<1,0
II	140-750	1,5-20	140-400	75-1000	50-300	300-2500	1,0-8,0
III	>750	>20	>400	>1000	>300	>2500	>8,0

Plotams skirtiems daržovėms auginti bei pievoms ar stambiujų pašarų kultūroms tręšti, gali būti naudojamas tik I kategorijos dumblas.

II kategorijos dumblas gali būti naudojamas žemės ūkyje ne dažniau kaip kas 3 metai.

Nuotekų tvarkymo sistemą eksploatuojantis asmuo turi teisę gamybines nuotekas išleidžiantiems abonentams nustatyti griežtesnius reikalavimus nuotekų išleidimui į komunalinių nuotekų nuotakyną, kai į valymo įrenginius patenkančių nuotekų rodikliai neatitinka leistinų projektinių arba kai dėl tam tikrų medžiagų išleidimo nuotekų valymo metu susidarantis dumblas būtų užterštas tiek, kad tai trukdytų jį panaudoti arba utilizuoti konkrečioje vietoje taikomais metodais.

Dėl skaičiuotės ribinėms priimamų iš vartotojų į miesto tinklus užteršimo koncentracijoms, tenkinančioms galutinį dumblo utilizacijos būdą ir sąlygas, siūloma vadovautis pateiktomis metalo bei

metalo junginių didžiausiomis išleidžiamų į nuotekų surinkimo sistemą koncentracijomis, mg/l (LAND 20-2005).

### 3.3 Lietaus nuotekos

Vadovaujantis 2007 m. balandžio 2 d. LR Aplinkos ministro įsakymu Nr. D1-193 patvirtintu „Paviršinių nuotekų tvarkymo reglamentu“ paviršinės nuotekos turi būti tvarkomos atskirai nuo buitinių, komunalinių ir gamybinių nuotekų. Paviršinių nuotekų išleidimas į komunalinių, buitinių, gamybinių nuotekų tvarkymo sistemas draudžiamas, išskyrus atvejus, kai šio reikalavimo neatitinkanti nuotekų tvarkymo sistema įdiegta anksčiau, nei įsigaliojo minėtasis reglamentas.

Lietaus nuotekos Šalčininkų rajone surenkamos tik didesniuose miestuose. Šalčininkų mieste naudojama uždara nuotekų nuvedimo sistema, kuri savo struktūra praktiškai atkartoja gatvių tinklą. Iš kolektorių vanduo yra nuvedamas į atvirus griovius, kuriais patenka į miesto teritorijoje esančius tvenkinius. Šios nuotekos tiesiogiai įtakoja Šalčininkų tvenkinių ekologinę pusiausvyrą. Todėl yra labai svarbu riboti teršalų patekimą į atvirus vandenį su lietaus nuotekomis. Šiuo metu Šalčininkų lietaus nuotekos neapvalomos. Degalinės, bei kai kurios pramonės teritorijos turi savo lokalias naftos produktų gaudykles, iš kurių apvalytos nuotekos nuteka į miesto tinklą.

Eišiškėse pagrinde naudojama uždara nuotekų nuvedimo sistema, kuri yra tik centrinėje miesto dalyje. Iš kolektorių lietaus nuotekos nuvedamos į atvirus griovius, kuriais patenka už miesto ribos.

Jašiūnų miestelyje paviršinių nuotekų surinkimo kolektorius yra įrengtas tik Balinskio gatvėje.

Kaimo vietovėse nėra įrengtos paviršinių nuotekų surinkimo sistemos, nuotekos grioviais ir žemumos teka į upes ir ežerus. Reikalinga paviršinių nuotekų surinkimo sistemos plėtra ir tinklų renovacija.

### 3.4 Valymo įrenginių sanitarinės apsaugos zonos

Pagal LR Vyriausybės 1992 m. gegužės 12 d. nutarimą Nr. 343 (žin. 1992, Nr. 22-652) „Dėl specialiųjų žemės ir miško naudojimo sąlygų“ reglamentą, nuotekų tinklų apsaugos zona – po 5,0 m nuo vamzdžio ašies.

Komunalinių objektų sanitarinių apsaugos zonų dydžiai pateikti 3.4.1 lentelėje.

3.4.1 lentelė. Komunalinių objektų sanitarinių apsaugos zonų dydžiai

Įrenginio pavadinimas	Sanitarinių apsaugos zonų dydžiai (metrais), kai įrenginių našumas per parą (tūkst. kub. metrų)				
	nuo 0,005 iki 0,05	nuo 0,05 iki 0,2	nuo 0,2 iki 5	nuo 5 iki 50	daugiau kaip 50
Atviri mechaninio ir (arba) biologinio ir (arba) cheminio nuotekų valymo įrenginiai	–	100	200	400	500
Nuotekų dumblo sausinimo ir (arba) kaupimo aikštelės	100	150	200	400	500
Nuotekų dumblo apdorojimo įrenginiai (biodujų gavyba ir (arba) terminis dumblo apdorojimas ir (arba) kompostavimas)	100	150	200	400	500

Uždari mechaninio ir (arba) biologinio ir (arba) cheminio nuotekų valymo įrenginiai	–	–	–	100	200
Mechaniškai apvalytų nuotekų antžeminė filtravimo sistema	100	200	300	400	500

Pagal specialiąsias žemės ir miško naudojimo sąlygas (1992 m. gegužės 12 d. nutarimas Nr. 343)

**Skyriaus išvados:**

- Prie centralizuotos nuotekų surinkimo sistemos Šalčininkų rajone prisijungę apie 23 proc. vartotojų.
- Įrengtos 9 nuotekų valyklos, paklota apie 50 km tinklų.
- Tribonių kaime nuotekos surenkamos į talpyklą.
- Paviršinių nuotekų surinkimo sistema yra įrengta tik Šalčininkuose, Eišiškėse ir vienoje Jašiūnų miestelio gatvėje. Yra poreikis plėsti paviršinių nuotekų surinkimo sistemą.

## 4. Geriamojo vandens ir nuotekų tvarkymo paslaugų poreikio analizė

### 4.1 Gyventojų skaičiaus kitimo prognozė

Statistikos departamento duomenimis 2011 m. pradžioje Vilniaus apskrityje gyveno 839 tūkst. gyventojų arba 26 proc. visų Lietuvos Respublikos gyventojų. Tuo pačiu metu Šalčininkų rajono savivaldybėje buvo  $\approx$  36 tūkst. gyventojų, tai sudarė 1,1 proc. visų šalies ir 4,3 proc. apskrities gyventojų. Apie 30 proc. Šalčininkų rajono gyventojų gyvena mieste ir apie 70 proc. – kaimiškoje vietovėje. Šalčininkų rajono gyventojų skaičius nuo 2001 iki 2011 metų sumažėjo 3053 gyventojais (LR statistikos departamento duomenimis).

Pagal 2011 m. Šalčininkų rajono seniūnijų pateiktus duomenis, galima teigti, kad Šalčininkų rajone dominuoja gyvenvietės turinčios iki 50 gyventojų (žr. 4.1.1 lentelę „Gyvenamosios vietovės pagal gyventojų skaičių“).

4.1.1 lentelė. Gyvenamosios vietovės pagal gyventojų skaičių

	Gyvenamosios vietovės turinčios iki 50 gyventojų	Gyvenamosios vietovės turinčios 51-200 gyventojų	Gyvenamosios vietovės turinčios 201-500 gyventojų	Gyvenamosios vietovės turinčios >501 gyventojų
Gyvenamųjų vietovių skaičius	316	76	19	10
Gyventojų skaičius	5545	7035	5837	17190
Gyventojų skaičius proc.	15,6	19,8	16,4	48,2

Gyventojų tankis Šalčininkų rajone yra 24,2 gyv./km<sup>2</sup>.

Įvertinus gyventojų skaičiaus kitimo tendenciją pastebimas gyventojų skaičiaus mažėjimas dėl neigiamo ir mažėjančio natūralaus prieaugio bei išaugusios emigracijos. Todėl specialiojo plano rengėjai priima, kad gyventojų skaičius nekis ir išlik toks pat per visą specialiuoju planu nagrinėjamą laikotarpį.

Nacionalinės darnaus vystymosi (patvirtintos LR vyriausybės 2003 m. rugsėjo 11 d. nutarimu Nr. 1160) ir Geriamojo vandens tiekimo ir nuotekų tvarkymo 2008-2015 metų plėtros strategijų (patvirtintos LR vyriausybės 2008 m. rugpjūčio 27 d. nutarimu Nr. 832) vienas iš uždavinių yra išplėsti geriamojo vandens tiekimo ir nuotekų tvarkymo tinklą, kad jis apimtų ne mažiau kaip 95 proc. visų gyventojų. Taigi prognozuojama, kad specialiuoju planu analizuojamo perspektyvinio laikotarpio pabaigoje, centralizuota vandentiekio ir nuotekų tvarkymo paslaugomis naudosis apie 34 tūkst. gyventojų. Būtent šiam gyventojų skaičiui bus atliekami tolimesni skaičiavimai.

### 4.2 Vandens poreikio analizė ir prognozuojamas geriamojo vandens poreikis perspektyviniame laikotarpyje

Šiuo metu Šalčininkų rajone prie centralizuoto vandentiekio yra prijungta apie 32 proc. gyventojų, ir apie 23 proc. gyventojų yra prisijungę prie centralizuotos nuotekų sistemos. Šalčininkų rajono gyventojai ūkio ir buities reikmėms per vienerius metus vidutiniškai sunaudoja 468 tūkst. m<sup>3</sup>, pramonės reikmėms vidutiniškai sunaudojama 9,6 tūkst. m<sup>3</sup> per metus (Statistikos departamento duomenimis 2002-2009 metų laikotarpis).

Įvertinti esamus vandenviečių projektinius pajėgumus sudėtinga, nes dauguma vandenviečių statytos seniai, eksploatuojančiose įstaigose nėra duomenų apie seniai įrengtų gręžinių projektinius pajėgumus.

Pagal UAB „Vilniaus vandenys“ pateiktus duomenis vienam gyventojui Šalčininkų mieste vidutiniškai tenka 110 l/d, Eišiškių mieste – 95 l/d. Vadovaujantis LR vyriausybės 2008 m. rugpjūčio 27 d. nutarimu Nr. 832 „Dėl geriamojo vandens tiekimo ir nuotekų tvarkymo 2008-2015 metų plėtros strategijos patvirtinimo“ paros suvartojimo norma būtų 200 l/d vienam žmogui. Remiantis šiuo dokumentu, specialiojo plano rengėjai atliko vandens poreikio analizę.

Taigi, jei 2015 metais Šalčininkų rajone gyvens apie 36 tūkst. gyventojų, 95 proc., jų bus prisijungę prie centralizuoto vandentiekio ir kiekvienas suvartos po 200 l/d, tada gyventojams per dieną reikės pateikti 6765 m<sup>3</sup> vandens arba 2469 tūkst. m<sup>3</sup>/metus (žr. 4.2.1 lentelę „Prognozuojamas Šalčininkų rajono gyventojų vidutinis vandens poreikis“).

#### 4.2.1 lentelė. Prognozuojamas Šalčininkų rajono gyventojų vidutinis vandens poreikis

Metai	Vandentiekį turintys gyventojai (asm.) (95 proc. visų prognozuojamų gyventojų)	Vandens suvartojimo norma (l/d)	Vidutinis vandens poreikis	
			m <sup>3</sup> /d	tūkst. m <sup>3</sup> /metus
2015	33827	200	6765	2469

Planuojant Šalčininkų rajone perspektyvinį vandens suvartojimą svarbu įvertinti tai, kad šiuo metu rajone prie centralizuotos vandentiekio sistemos yra prisijungę tik apie 32 proc. gyventojų, tačiau iki 2014 m. gruodžio 31 d. 95 proc. gyventojų turi būti užtikrinta galimybė naudotis centralizuota vandentiekio sistema.

### 4.3 Nuotekų tvarkymo paslaugos poreikio analizė ir prognozuojamas nuotekų kiekis

Šiuo metu Šalčininkų rajone prie centralizuotos nuotekų sistemos yra prisijungę tik apie 23 proc. rajono gyventojų.

Pagal Lietuvos Respublikos vandens tiekimo ir nuotekų tvarkymo įstatymą (patvirtintą 2006 metų liepos 13 d. nutarimu NR. X-7764) bei Nacionalinę darnaus vystymosi strategiją (patvirtintą LR vyriausybės 2003 m. rugsėjo 11 d. nutarimu Nr. 1160 ) vienas iš svarbiausių uždavinių yra išplėsti nuotekų šalinimo viešąjį tinklą, kad jis apimtų ne mažiau kaip 95 proc. visų savivaldybės gyventojų.

Prognozuojant surenkamų nuotekų kiekį buvo skaičiuojama, kad centralizuotais nuotekų surinkimo tinklais naudosis 95 proc. savivaldybės gyventojų.

Skaičiuojant buitinių nuotekų kiekį daroma prielaida, kad gyvenamuosiuose kvartaluose nuotekų susidaro tiek pat, kiek yra suvartojama vandens. Prognozeje taip pat įvertintas 12 proc. pritekėjimas, infiltracijos (žr. 4.3.1 lentelę „Prognozuojamas gyventojų išleidžiamų nuotekų kiekis“).

#### 4.3.1 lentelė. Prognozuojamas gyventojų išleidžiamų nuotekų kiekis

Metai	Centralizuotą nuotekų sistemą turintys gyventojai (asm.) (95 proc. visų gyventojų savivaldybėje)	Surenkamų nuotekų papildomas pritekėjimas	Vidutinis surenkamų nuotekų kiekis	
			m <sup>3</sup> /d	tūkst m <sup>3</sup> /metus
2015	33827	1,12	7577	2766

Planuojamo laikotarpio pabaigoje bus surenkama 2798 tūkst. m<sup>3</sup>/metus. Skaičiuojant buitinių nuotekų kiekį paprastai daroma prielaida, kad gyvenamosiose teritorijose nuotekų susidaro tiek pat, kiek yra suvartojama vandens.

#### **4.4 Geriamojo vandens ir nuotekų tvarkymo infrastruktūros plėtros tendencijos, prognozės ir problemos**

Specialiojo plano rengėjai laikosi principų išdėstytų Šalčininkų rajono bendrojo plano sprendiniuose. Pagrindiniai principai yra:

1. Plėtros tikslo siekimas darnios plėtros priemonėmis;
2. Formuojama darni rajono teritorijų funkcinė ir erdvinė sistema, didinanti vietinį ir regioninį konkurencingumą.

Remiantis Lietuvos įsipareigojimais vykdyti ES direktyvas bei su tuo susijusių lėšų paskirstymu savivaldybėje, vandens tiekimo ir nuotekų tvarkymo sektoriuje numatoma:

- Siekiant įvykdyti Lietuvos Respublikos geriamojo vandens tiekimo ir nuotekų tvarkymo įstatymo Nr. X-764 (Žin., 2006, Nr. 82-3260) reikalavimus iki 2014 m. gruodžio 31 d. ne mažiau kaip 95-iems proc. Šalčininkų rajono gyventojų suteikti galimybę apsirūpinti viešojo vandens tiekėjo tiekiamu vandeniu ir teikiamomis nuotekų tvarkymo paslaugomis. Planuojama sutvarkyti esamas bei įrengti naujas vandentvarkos sistemas ten, kur šiuo metu šių sistemų nėra. Projektų įgyvendinimo eiliškumas priklausys nuo gyventojų skaičiaus, tankumo bei ekonominio tikslingumo.

- Parengti vandentvarkos schemas ir planus, nustatyti tikslų modernizacijos bei naujų įrenginių (vandens pakėlimo, apskaitos, valymo, gerinimo ir kt.), tinklų statybos poreikį, įrengti vandenviečių ir nuotekų valymo įrenginių sanitarines apsaugos zonas pagal Lietuvos higienos normą HN 44:2006 „Vandenviečių sanitarinių apsaugos zonų nustatymas ir priežiūra“ ir LR apsaugos ministro 2004-08-19 įsakymą Nr. V-586 „Dėl sanitarinių apsaugos zonų ribų nustatymo ir režimo taisyklių patvirtinimo“ (Žin., 2004, Nr. 134-4878), uždaryti nenaudojamus gręžinius ir kt.

- Iki 100% pertvarkyti esamus plieninius vandens tiekimo vamzdynus, padengiant jų vidines sienelės antikorozinėmis dangomis arba keičiant naujais.

- Vykdyti eksploatuojamų požeminio vandens horizontų monitoringą.
- Renovuoti arba perstatyti susidėvėjusius slėginius ir savitakinius nuotekų tinklus.
- Plėsti vandentiekio ir nuotekų surinkimo tinklus.
- Renovuoti esamus ir plėsti lietaus kanalizacijos tinklus.

Numatytos priemonės turi apimti gręžinių regeneravimą/rekonstrukciją, vandens gerinimo įrenginių veikiančių nuotekų valyklų modernizavimą, siurblių bei tinklų rekonstrukciją, naujų vandens tiekimo ir nuotekų tvarkymo infrastruktūros objektų statybą. Tikėtina, kad Europos Sąjungos aplinkos apsaugos politikos įtakoje bus išplėstos vandens tiekimo ir nuotekų surinkimo sistemos ir savivaldybės gyventojams bus tiekiamas higienos normas atitinkantis geriamasis vanduo ir tinkamai tvarkomos buitinės nuotekos.

#### **Geriamojo vandens tiekimo ir nuotekų tvarkymo infrastruktūros plėtrą skatinantys veiksniai:**

- Kylantis gyventojų gerbūvis ir didėjantis pramonės augimas;
- Pakankamas išžvalgytų požeminių vandenių kiekis;
- Apsaugomi paviršiniai ir požeminiai vandenys nuo užterštumo.

#### **Geriamojo vandens tiekimą ir nuotekų tvarkymo infrastruktūros plėtrą ribojantys veiksniai:**

- Didelių investicijų poreikis;
- Auganti geriamojo vandens kaina, bei sąlyginai brangi nuotekų tvarkymo paslauga;
- Renovacijos ir perklojimo reikalaujantys vandentiekio ir nuotekų vamzdynai.

## 5. KONCEPCIJA

### 5.1 Plano sąsaja su kitais planais ir programomis

Rengiant specialųjį planą buvo atlikta su planu susijusių kitų planavimo dokumentų analizė bei remiamasi jų sprendiniais:

1. Šalčininkų rajono savivaldybės teritorijos bendrasis planas;
2. Šalčininkų miesto bendrasis planas;
3. Eišiškių miesto bendrasis planas;
4. Baltosios Vokės miesto bendrasis planas;
5. Jašiūnų miestelio bendrasis planas;
6. Apie 200 ha Marazų, Pamarazių ir Karčemkų kaimų gyvenamųjų teritorijų išdėstymo specialusis planas;
7. Šalčininkų rajono savivaldybės 2007-2013 metų veiklos strateginis planas.

### 5.2 Konceptijos stadijoje sprendžiami klausimai

Specialiojo plano koncepcijos rengimo stadijos metu:

1. Nustatomos teritorijos, kurios bus įtrauktos į viešojo vandens tiekimo teritorijas, siekiant, kad iki 2014 m. gruodžio 31 d. ne mažiau kaip 95 proc. savivaldybės gyventojų būtų aprūpinami viešojo vandens tiekėjo tiekiamu vandeniu ir teikiamomis nuotekų tvarkymo paslaugomis;
2. Rajono viešojo vandens tiekimo teritorijos suskirstytos pagal prioritetinę vandentiekio ir nuotekų tinklų plėtrą, siekiant aprūpinti kuo daugiau gyventojų geros kokybės vandeniu;
3. Nustatomos vandens tiekimo ir nuotekų tvarkymo infrastruktūros plėtros kryptys, užtikrinančios gyventojų ir kitų asmenų aprūpinimą saugiu visuomenės sveikatai vandeniu ir atitinkančios nuotekų tvarkymo paslaugų kokybės reikalavimus;
4. Atliekamas strateginis pasekmių aplinkai vertinimas (t.y. parengiamas SPAV atrankos dokumentas, siekiant nustatyti ar reikalingas tolimesnis vertinimas).

### 5.3 Specialiojo plano alternatyvių koncepcijų palyginimas

Rengiant Šalčininkų rajono vandens tiekimo ir nuotekų šalinimo tinklų ir įrenginių specialųjį planą ir siekiant nustatyti tinkamiausią sprendinių alternatyvą buvo išanalizuoti keli galimi koncepcijų variantai.

#### **1 VARIANTAS**

*Savaiminės plėtros variantas.* Tai iš esmės iki šiol susiklosčiusių tradicijų tęsa, kai teritorijos užstatomos nekoordinuotai, nepaliekant erdvės inžineriniams tinklams. Tokiam liberalios plėtros variantui reglamentuojantys elementai specialiojo plano lygmenyje būtų minimalūs – tik rekomendacija, plėtrą koncentruoti viename ar keliuose plėtros koridoriuose. Esminis reglamentavimas liktų detaliųjų planų lygmenyje. Šis variantas nei socialiai, nei ekonomiškai nėra efektyvus. Tikėtinas neigiamas poveikis žmonių sveikatai bei gamtai. Visos identifikuotos dabartinės problemos iš esmės išlieka.

Ši koncepcija neįtikrina LR geriamojo vandens tiekimo ir nuotekų tvarkymo (2006 m. liepos 13 d. Nr. X-764) bei LR geriamojo vandens tiekimo ir nuotekų tvarkymo įstatymo įsigaliojimo ir įgyvendinimo (2006 m. liepos 13 d. Nr. X-765) įstatymų įgyvendinimo.

#### **2 VARIANTAS**

*Koordinuotos plėtros variantas.* Šio varianto koncepcijoje nustatomos teritorijos, kurios bus įtrauktos į viešojo vandens tiekimo ir nuotekų tvarkymo teritorijas, o kuriose viešasis vandens tiekimas bus vykdomas kitomis priemonėmis. Taip pat nustatomi tinklų vystymo prioritetai, zonos pagal prioritetinę vandentiekio ir nuotekų tinklų plėtrą. Šios koncepcijos įgyvendinimas padėtų įgyvendinti valstybės vykdomą vandentvarkos politiką.

Koordinuotos plėtros metu vystoma vandens tiekimo ir nuotekų tvarkymo infrastruktūra gyvenvietėse ir jų aglomeracijose, kuriose gyvena 50 ir daugiau gyventojų. Numatytose teritorijose reikia atlikti rekonstrukciją seniems ir blogo stovio vandens tiekimo ir nuotekų tvarkymo

infrastruktūros tinklams, bei ją išplėsti arba pastatyti naują ir (ar) taikyti kitas priemones, sudarant galimybes visiems šioje teritorijoje gyvenantiems gyventojams gauti reikiamos kokybės geriamą vandenį bei nuotekų tvarkymo paslaugas. Taip pat į viešojo vandens tiekimo teritoriją įtraukiamos gyvenvietės, kuriose gyventojų skaičius iki 50, nors jose ir nėra vandens tiekimo ir nuotekų tvarkymo infrastruktūros, įtraukiamos ir pavienės sodybos, siekiant, kad ne mažiau kaip 95 proc. Šalčininkų rajono savivaldybės gyventojų turėtų galimybę apsirūpinti viešojo vandens tiekėjo tiekiamu vandeniu ir teikiamomis nuotekų tvarkymo paslaugomis. Šiose teritorijose centralizuoti vandentiekio ir nuotekų infrastruktūros objektai būtų statomi naujai, arba taikomos kitos priemonės t.y. decentralizuotas vandens tiekimas ir nuotekų tvarkymas sudarant galimybes visiems šioje teritorijoje gyvenantiems gyventojams gauti reikiamos kokybės geriamą vandenį bei nuotekų tvarkymo paslaugas.

Ši koncepcija užtikrina LR geriamojo vandens tiekimo ir nuotekų tvarkymo (2006 m. liepos 13 d. Nr. X-764) bei LR geriamojo vandens tiekimo ir nuotekų tvarkymo įstatymo įsigaliojimo ir įgyvendinimo (2006 m. liepos 13 d. Nr. X-765) įstatymo įgyvendinimą.

Specialiojo plano rengėjų nuomone mažiausiai priimtina yra savaiminės plėtros koncepcija. Koordinuotos plėtros koncepcijos variantas darys mažesnę neigiamą įtaką aplinkai, sumažins investicijų poreikį nei vykdant savaiminės plėtros variantą. Šios koncepcijos įgyvendinimas padėtų įgyvendinti valstybės vykdomą vandentvarkos politiką, užtikrintų saugų vandens vartojimą, atitinkanti higienos normos reikalavimus. Centralizuotai surenkamos nuotekos užtikrintų minimalų neigiamą poveikį aplinkai.

## **5.4 Viešojo vandens tiekimo teritorijų nustatymo principai**

Šalčininkų rajono savivaldybės vandens tiekimo ir nuotekų tvarkymo infrastruktūros plėtros specialiuoju planu nustatytos viešojo vandens tiekimo teritorijos ir perspektyvinės viešojo vandens tiekimo teritorijos.

Į viešojo vandens tiekimo teritorijas įtraukiamos gyvenamosios vietovės, jų dalys ir pavieniai gyvenamieji namai, bei kiti pastatai kur:

1. Viešojo vandens tiekėjo teikiamomis paslaugomis numatoma aptarnauti  $\geq 50$  gyventojų;
2. Siekiant įgyvendinti LR geriamojo vandens tiekimo ir nuotekų tvarkymo įstatymo (priimto 2006-07-13 LR Seimo nutarimu Nr. X-764) pagrindinę nuostatą – 95 proc. kiekvienos savivaldybės gyventojų aprūpinti viešojo vandens tiekėjo tiekiamu vandeniu ir teikiamomis nuotekų tvarkymo paslaugomis, į viešojo vandens tiekimo teritorijas yra įtrauktos ir mažesnės (turinčios  $\leq 50$  gyventojų) gyvenamosios vietovės;
3. Yra valstybei, savivaldybei ar savivaldybės kontroliuojamai įmonei priklausanti naudojimui tinkama geriamojo vandens tiekimo ir (arba) nuotekų tvarkymo infrastruktūra;
4. Teritorijos, kuriose gyventojai dėl vandens išteklių trūkumo, aplinkosaugos reikalavimų, ekonominių ar kitų priežasčių neturi galimybės būti aprūpinami arba negali apsirūpinti tinkamos kokybės geriamuoju vandeniu kitais būdais, išskyrus viešąjį vandens tiekimą.

Į perspektyvines viešojo vandens tiekimo teritorijas turi būti įtrauktos teritorijos, kurios, pagal Šalčininkų rajono savivaldybės teritorijos bendrąjį planą turi didelį plėtros potencialą, tačiau iki šiol nėra urbanizuotos. Plano rengėjai rekomenduoja šias teritorijas į viešojo vandens tiekimo teritorijas įtraukti tik tuomet, kai konkrečioje teritorijoje bus sudarytos prielaidos koncentruotam užstatymui, t.y. bus parengti teritorijų išplanavimo projektai, ir viešojo vandens tiekėjo paslaugomis bus numatyta aptarnauti ne mažiau kaip 50 gyventojų.

Gyvenamosiose vietovėse, kurios patenka į saugomas teritorijas, vandens tiekimo ir nuotekų tvarkymo infrastruktūra yra numatoma tik urbanizuotos teritorijos ribose, nenumatant gyvenvietės teritorinės plėtros į saugomas teritorijas. Taip pat siekiama išvengti urbanizacijos skatinimo jautriose teritorijose.

Remiantis aukščiau įvardintais viešojo vandens tiekimo teritorijų nustatymo principais į viešojo vandens tiekimo teritorijas įtrauktos gyvenamosios vietovės įvardintos 5.5 skyriuje „Teritorijos, kurios bus įtrauktos į viešojo vandens tiekimo ir nuotekų tvarkymo teritorijas“.

Įgyvendinus koordinuotos plėtros koncepciją galimybę naudotis viešojo vandens tiekėjo teikiamomis paslaugomis turėtų apie 33827 gyventojų, t.y. ~95 proc. Šalčininkų rajono savivaldybės teritorijos gyventojų. Tokiu būdu būtų įgyvendinta Lietuvos Respublikos geriamojo vandens tiekimo ir nuotekų tvarkymo įstatymo 13 straipsnio nuostata, kad ne mažiau kaip 95 proc. kiekvienos savivaldybės gyventojų būtų aprūpinami viešojo vandens tiekėjo tiekiamu vandeniu ir teikiamomis nuotekų tvarkymo paslaugomis.

## **5.5 Teritorijos, kurios bus įtrauktos į viešojo vandens tiekimo ir nuotekų tvarkymo teritorijas**

Gyvenamosios teritorijos, kurias numatoma įtraukti į viešojo vandens tiekimo teritorijas ir aprūpinimo būdai:

- 1) esamos inžinerinės infrastruktūros plėtojimas;
- 2) gyvenamosios vietovės aprūpinimas tinklus atvedant iš kitos, gretimybėse esančios ir inžinerinę infrastruktūrą turinčios, gyvenamosios vietovės. Šio tipo gyvenamosiose teritorijose numatomas tik naujų tinklų įrengimas;
- 3) gyvenamojoje vietovėje reikalinga rengti autonominę vandens tiekimo ir/ar nuotekų tvarkymo sistemą. 3 tipo gyvenamosiose teritorijose numatoma visa reikalinga inžinerinė infrastruktūra, užtikrinanti centralizuotą vandens tiekimą ir nuotekų tvarkymą.
- 4) bendros inžinerinės infrastruktūros kūrimas greta esančioms gyvenvietėms. Šio tipo teritorijose numatoma įrengti naujus tinklus ir įrenginius, kurie aprūpintų šalia esančias gyvenvietėse, kuriose šiuo metu nėra vandens tiekimo ir nuotekų tvarkymo inžinerinės infrastruktūros.
- 5) decentralizuotas gyvenamųjų vietovių aprūpinimas t.y. viešojo vandens tiekėjo paslaugos teikiamos kitomis priemonėmis ( žr. skyrių Nr. 5.5.1 „Decentralizuotas gyvenamųjų vietovių aprūpinimas“).

Kiekvienai viešojo vandens tiekimo teritorijai nustatyti galimi aptarnavimo būdai ir kryptys, pateikti 5.5.1 lentelėje „Gyvenvietės, kurias numatoma įtraukti į viešojo vandens tiekimo teritorijas, jų aprūpinimo būdai ir prioritetai“ bei brėžinyje „Koncepcija“.

5.5.1 lentelė. Gyvenvietės, kurias numatoma įtraukti į viešojo vandens tiekimo teritorijas, jų aprūpinimo tinklais būdai ir prioritetai

Seniūnija	Gyvenvietė	Aprūpinamų gyventojų skaičius*	Prioritetas	Esama vanden-tiekio/ nuotekų sistema	Aprūpinimo tinklais būdai	Tinklų plėtros atvedimo "iš/į" kryptis, "su" planuojama aglomeracija
Akmenynės	Abolų k.	71	2	-/-	3	-
	Akmenynės k.	277	1	+/-	1	į Slabados k.
	Bagdžiulių k.	28	2	-/-	4	su Negibėnų k.
	Bėčiakėlių k.	18	4	-/-	5	-
	Kalniškių k.	30	4	-/-	5	-
	Kumelionių k.	94	2	-/-	3	į Duksių k.
	Mankūniškių k.	21	4	-/-	5	-
	Mištautonių k.	39	3	-/-	3	-
	Negibėnų k.	42	2	-/-	4	su Bagdžiulių k.
	Peckelių k.	27	4	-/-	5	-
	Slabados k.	31	3	-/-	2	iš Akmenynės k.
	Smagurių k.	30	3	-/-	3	-
	Žaltūnų k.	88	2	-/-	3	-
	Žlaugtų k.	25	3	-/-	3	-
Baltosios Vokės	Baltoji Vokė	1303	1	+/+	1	į Žagarinės k.
	Rudnios k.	79	2	-/-	3	-
	Žagarinės k.	141	1	-/-	2	iš Baltosios Vokės
Butrimonių	Aukštalaukio k.	52	2	-/-	4	Su Versekėlės k.
	Butrimonių k.	433	1	+/+	1	-
	Čiuronių k.	48	3	-/-	3	-
	Dailidžių k.	209	1	+/-	1	-
	Gudakampio k.	46	4	-/-	5	-
	Jančiūnų k.	378	1	+/-	1	-
	Jurgionių k.	66	4	-/-	5	-
	Kužių k.	40	4	-/-	5	-
	Naujasėdžių k.	56	4	-/-	5	-
	Naujųjų Rakliškių k.	25	3	-/-	3	-
	Naviskiškių k.	32	4	-/-	5	-
	Pasalio k.	35	4	-/-	5	-
	Raščiūnų k.	57	2	-/-	3	-
	Rėžių k.	77	4	-/-	5	-
	Stavidonių k.	65	4	-/-	5	-
	Šaulių k.	15	3	-/-	2	iš Butrimonių k.
		53	4		5	-
Versekėlės k.	70	2	-/-	4	su Aukštalaukio k.	

Šalčininkų rajono vandens tiekimo ir nuotekų tvarkymo infrastruktūros plėtros specialusis planas  
SKB 11-003-SPL

Dainavos	Dainavos k.	324	1	+/-	1	-
	Gilviniškių k.	42	3	-/-	3	-
	Juršiškių k.	67	2	-/-	4	su Naujadvario k.
	Liupkiškių k.	33	3	-/-	3	su Degučių k.
	Miletiškių k.	30	4	-/-	5	-
	Naujadvario k.	85	4	-/-	5	-
	Pajuodupio k.	119	1	-/-	1	į Vėžionių k., į Užuklonių k.
	Užuklonių k.	31	3	-/-	2	iš Pajuodupio k.
	Vėžionių k.	85	2	-/-	2	iš Pajuodupio k.
Dieveniškių	Albertinų k.	30	4	-/-	5	-
	Bėčionių k.	18	4	-/-	5	-
	Daulėnų k.	73	2	-/-	3	-
	Dieveniškių mstl.	875	1	+/+	1	-
	Dvariškių k.	21	3	-/-	3	-
	Girdžiūnų k.	44	3	-/-	3	-
	Jurgelionių k.	106	1	-/-	3	-
	Kačėnų k.	20	3	-/-	3	-
	Kalvių k.	51	2	-/-	3	-
	Kaziulių k.	42	3	-/-	3	į Skraičionių k.
	Krakūnų k.	112	1	-/-	3	-
	Maciučių k.	72	2	-/-	3	-
	Milkūnų k.	59	1	-/-	2	iš Rudnios k.
	Norviliškių k.	22	4	-/-	5	-
	Pagaujėnų k.	19	4	-/-	5	-
	Pavydonių k.	32	3	-/-	3	-
	Pliustų k.	18	4	-/-	5	-
	Prabaščiškių k.	37	3	-/-	3	-
	Rindžiūnų k.	27	3	-/-	3	-
	Rudnios k.	122	1	+/-	1	į Milkūnų k.
	Sabaliūnų k.	35	3	-/-	3	-
	Silių k.	18	3	-/-	4	su Šadžiūnų k.
	Skraičionių k.	39	3	-/-	2	iš Kaziulių k.
	Smališkių k.	23	3	-/-	3	-
	Šadžiūnų k.	21	3	-/-	4	su Silių k.
	Šaltinių k.	18	4	-/-	5	-
	Šarkaičių k.	37	3	-/-	4	su Vaišutkiemių k.
	Šiurkščių k.	29	3	-/-	3	-
	Urelių k.	35	1	+/-	1	-
	Vaištukiemio k.	34	3	-/-	4	su Šarkaičių k.
	Vaškelių k.	19	4	-/-	5	-
	Vėžiakiemio k.	20	4	-/-	5	-
Žižmų k.	77	2	-/-	3	-	

Šalčininkų rajono vandens tiekimo ir nuotekų tvarkymo infrastruktūros plėtros specialusis planas  
SKB 11-003-SPL

Eišiškių	Aklės k.	40	3	-/-	2	iš Eišiškių m.
		20	4	-/-	5	-
	Aukštalaukio k.	22	4	-/-	5	-
	Dimitrų k.	22	4	-/-	5	-
	Dumblės k.	22	4	-/-	5	-
	Eišiškių m.	3505	1	+/+	1	į Aklės k., į Mateikonų k.
	Emiliškių k.	149	1	+/-	1	-
	Mateikonų k.	171	1	-/-	2	iš Eišiškių m.
	Padvarionių k.	157	1	+/-	1	-
	Panezdilių k.	25	3	-/-	4	su Viškūnų k.
	Tausiūnų k.	255	1	-/-	3	-
	Vilkonių k.	92	1	+/-	1	-
	Viškūnų k.	30	3	-/-	4	su Panezdilių k.
Gerviškių	Čiužiakampio k.	400	1	+/+	1	-
	Dainavos k.	38	4	-/-	5	-
	Dainiškių k.	33	3	-/-	3	-
	Daučiūnų k.	55	4	-/-	5	-
	Didžiųjų Sėlų k.	170	1	+/-	1	-
	Gerviškių k.	202	1	+/-	1	-
	Gudelių k.	202	1	-/-	3	-
	Kalvelių k.	44	4	-/-	5	-
	Kaniūkų k.	115	1	-/-	3	-
		53	4	-/-	5	-
	Karalinos k.	66	2	-/-	3	-
	Kidarų k.	46	3	-/-	3	-
	Mažųjų Sėlų k.	80	4	-/-	5	-
	Paberžės k.	36	3	-/-	5	-
	Pačiabatų k.	52	2	-/-	3	-
	Pašalčio k.	50	2	-/-	3	-
	Poškiškių k.	85	4	-/-	5	-
	Pušyniškių k.	35	4	-/-	5	-
	Rudnios k.	23	4	-/-	5	-
	Skerdimų k.	21	4	-/-	5	-
	Stasylių geležinkelio stotis	91	1	+/-	1	-
Stasylių k.	67	2	+/-	1	-	
Švenčiaus vs.	48	3	-/-	3	-	
Tribonių k.	280	1	+/-	1	-	
Jačiūnų geležinkelio stotis	Buikų k.	22	3	-/-	3	-
	Dainavos k.	71	2	-/-	3	-
		54	4	-/-	5	-
	Gojaus k.	208	1	-/-	2	iš Jašiūnų mstl.
Jačiūnų geležinkelio stotis	424	1	+/-	1	-	

Šalčininkų rajono vandens tiekimo ir nuotekų tvarkymo infrastruktūros plėtros specialusis planas  
SKB 11-003-SPL

Jašiūnų	Jašiūnų mstl.	1819	1	+/+	1	į Gojaus k., į Keturių k., į Naujasodžio k., į Sližūnų k.
	Keidžių k.	154	1	-/-	3	-
	Keturių k.	129	1	-/-	2	iš Jašiūnų mstl.
	Marazų k.	33	3	-/-	4	su Pamarazių k.
	Naujasodžio k.	95	2	-/-	2	iš Jašiūnų mstl.
	Pabarčių k.	21	4	-/-	5	-
	Pamarazų k.	33	3	-/-	4	su Marazų k.
	Pilakainių k.	55	2	-/-	3	-
	Rūdninkų k.	414	1	-/-	3	-
	Sakalų k.	44	4	-/-	5	-
	Sližūnų k.	53	2	-/-	2	iš Jašiūnų mstl.
	Vaitiešiūnų k.	36	3	-/-	3	-
	Vakariškių k.	32	3	-/-	3	-
	Žaliosios vs.	26	4	-/-	5	-
	Kalesninkų	Anciuškių k.	42	4	-/-	5
Balandiškių k.		34	4	-/-	5	-
Bandiškių k.		19	4	-/-	5	-
Dabrų k.		41	3	-/-	2	iš Kalesninkų k.
Daugidonių k.		162	1	-/-	3	į Naniškių k.
Didžiųjų Zubiškių k.		120	4	-/-	5	-
Geismantų k.		22	4	-/-	5	-
Jundiškių k.		21	4	-/-	5	-
Kalesninkų k.		657	1	+/-	1	į Dabrų k., į Paturio k.
Kudelionių k.		42	4	-/-	5	-
Mantviliškių k.		185	1	-/-	3	-
Matuizų k.		100	1	-/-	3	į Versekos I k.
Miežiškių k.		23	4	-/-	5	-
Naniškių k.		22	3	-/-	2	iš Daugidonių k.
Paturio k.		30	3	-/-	2	iš Kalesninkų k.
Prūdelio k.		10	3	-/-	2	iš Purvėnų k.
Purvėnų k.		304	1	+/-	1	į Prūdelio k.
Starkos k.		47	4	-/-	5	-
Šniūrų k.		27	4	-/-	5	-
Vaidagų k.		55	3	-/-	3	-
Versekos I k.	31	3	-/-	2	Iš Matuizų k.	
Versekos II k.	30	4	-/-	5	-	
Pabarės	Ancevičių k.	24	3	-/-	2	iš Balandžių k.
	Anskonių k.	38	4	-/-	5	-
	Balandžių k.	76	2	-/-	3	į Ancevičių k., į Kibalų k.
	Buivydyų k.	35	4	-/-	5	-
	Degučių k.	13	3	-/-	4	Su Lipkiškių k.

Šalčininkų rajono vandens tiekimo ir nuotekų tvarkymo infrastruktūros plėtros specialusis planas  
SKB 11-003-SPL

	Gėlūnų k.	72	2	+/-	2	iš Tetėnų k.
	Kibalų k.	35	3	-/-	2	iš Balandžių k.
	Miežonių k.	26	4	-/-	5	-
	Mištūnų k.	55	2	-/-	3	-
	Navakonių k.	90	2	-/-	3	-
	Nevainionių k.	31	4	-/-	5	-
	Pabarės k.	340	1	+/-	1	-
	Pavarių k.	14	3	-/-	2	Iš Gėlūnų k.
	Pulstakių k.	54	4	-/-	5	-
	Tetėnų k.	285	1	+/-	1	-
Poškonių	Dailidžių k.	55	3	-/-	3	-
		20	4	-/-	5	-
	Dainavėlės k.	22	3	-/-	3	-
	Daubutiškių k.	12	4	-/-	5	-
	Didžiulių k.	18	3	-/-	4	su Lastaučių k.
	Grybiškių k.	22	4	-/-	5	-.
	Jokūbiškių k.	29	3	-/-	4	su Liškūniškių k.
	Katkuškių k.	31	4	-/-	5	-
	Kmelninkų k.	26	4	-/-	5	-.
	Lastaučių k.	33	3	-/-	4	su Padvarių k.
	Liškūniškių k.	31	3	-/-	4	su Jokūbiškių k.
	Padvarių k.	49	3	-/-	3	į Lastaučių k.
	Paginių k.	32	4	-/-	5	-
	Poškonių k.	161	1	+/-	1	Nuotekos nuvedamos į Lastaučių k.
	Pupiškių k.	33	3	-/-	4	su Rimašių k.
	Rimašių k.	37	3	-/-	4	su Pupiškių k.
	Stakų k.	70	2	-/-	3	-
	Stalgonių k.	48	3	-/-	3	-
	Šetylių k.	25	4	-/-	5	-
	Šiudainių k.	43	3	-/-	3	-
Valatkiškių k.	18	4	-/-	5	-	
Šalčininkų	Anuliškių k.	21	4	-/-	5	-
	Ažulomio k.	27	3	-/-	2	iš Šalčininkų m.
	Bruknynės k.	61	2	-/-	3	-
	Čiaukšlių k.	34	4	-/-	5	-
	Didžiųjų Baušių k.	254	1	-/-	2	iš Šalčininkų m.
	Dūdaičių k.	34	3	-/-	4	su Naujasėdžių k.
	Gasčionių k.	36	3	-/-	3	-
	Jackonių k.	31	4	-/-	5	-
	Jaglimainių k.	60	2	-/-	3	-
Jundiliškių k.	18	4	-/-	5	-	

Šalčininkų rajono vandens tiekimo ir nuotekų tvarkymo infrastruktūros plėtros specialusis planas  
SKB 11-003-SPL

	Mikantonių k.	52	4	-/-	5	-
	Milvydų k.	34	4	-/-	5	-
	Naujakiemio k.	162	1	-/-	2	iš Šalčininkų m.
	Naujasėdžių k.	49	3	-/-	4	su Dūdaičių k.
	Pavisinčios k.	30	4	-/-	5	-
	Pėpių k.	60	2	-/-	3	-
	Peteošų k.	25	3	-/-	3	-
	Ragožiškių k.	81	2	-/-	2	iš Šalčininkėlių k.
	Sakalinės k.	79	2	-/-	3	-
	Sangėliškių k.	29	4	-/-	5	-
	Skubėtų k.	87	4	-/-	5	-
	Šalčininkų mst.	6377	1	+/+	1	į Ažulomio k., į D. Baušių k., į Naujakiemio k., į Šalčininkų k., į Tartoko I k.
	Šalčininkų k	945	1	+/-	1	iš Šalčininkų m.
	Šalčininkėlių k.	586	1	+/-	1	į Tartoko II k., su Zavišonių k., su Žališkių k.
	Širvių k.	40	3	-/-	3	-
	Tartoko I k.	78	2	-/-	2	iš Šalčininkų m.
	Tartoko II k.	21	3	-/-	2	iš Šalčininkėlių k.
	Ūtos k.	90	2	-/-	3	-
	Zavišonių k.	516	1	+/+	1	su Šalčininkėlių k.
	Žališkių k.	50	3	-/-	2	su Šalčininkėlių k.
Turgelių	Balandiškių k.	48	3	-/-	2	iš Valakininkų k.
	Barkuškių k.	85	2	-/-	3	-
	Bygerdų k.	33	3	-/-	3	-
	Gojaus k.	26	3	-/-	3	-
	Jezavitiškių k.	30	3	-/-	2	iš Turgelių k.
	Krašių k.	17	3	-/-	2	Iš Turgelių k.
	Kudžionių k.	24	4	-/-	5	-
	Malakonių k.	37	3	-/-	3	-
	Merkinės k.	36	3	-/-	3	-
	Mikniškių k.	89	2	+/-	2	iš Turgelių k.
	Misiučėnų k.	70	4	-/-	5	-
	Naujininkų k.	19	4	-/-	5	-
	Ožionių k.	38	3	-/-	3	-
	Pamerkio k.	45	4	-/-	5	-
	Pastovų k.	22	3	-/-	3	-
	Paūdronių k.	16	3	-/-	3	iš Tabariškių k.
		25	4	-/-	5	-
	Rimošių k.	18	4	-/-	5	-

Savaitiškių k.	35	3	-/-	3	-
Skynimų k.	268	1	+/-	1	-
Staniškių k.	20	4	-/-	5	-
Šeštokų k.	38	4	-/-	5	-
Tabariškių k.	282	1	+/-	1	į Paūdronių k., į Ūdronių k.
Turgelių k.	607	1	+/+	1	į Mikniškių k., į Jezevatiškių k.
Ūdronių k.	30	3	-/-	3	iš Tabariškių k.
Valakininkų k.	84	2	-/-	3	į Balandiškių k.
Viktariškių k.	18	4	-/-	5	-
Vilkiškių k.	121	4	-/-	5	-
Iš viso	33827				

\*- aprūpinamų gyventojų skaičius apskaičiuotas atsižvelgiant į prijungtų namų skaičių. Priimant, kad viename name gyvena vidutiniškai 2,79 gyventojai (pagal LR statistikos departamentą).

### 5.5.1 Decentralizuotas gyvenamųjų vietovių aprūpinimas

Šalčininkų rajone, didelių, koncentruotai apgyvendintų gyvenamųjų vietovių, kuriose viešąjį vandens tiekimą būtų ekonomiškai tikslinga vykdyti centralizuotai (vamzdynais) nepakanka, kad būtų įgyvendintos Geriamojo vandens tiekimo ir nuotekų tvarkymo įstatymo nuostatos (viešojo vandens tiekėjo paslaugomis aprūpinti ne mažiau kaip 95 proc. savivaldybės gyventojų). Todėl nekoncentruotai užstatytose, mažai gyventojų turinčiose gyvenamosiose vietovėse, kur inžinerinių tinklų tiesimas yra ekonomiškai nerentabilus, rekomenduojama viešojo vandens tiekėjo paslaugas teikti kitomis priemonėmis (decentralizuotai).

Decentralizuoto vandens tiekimo būdai:

- Įrengiant vietinius vandens išgavimo/tiekimo ir nuotekų tvarkymo įrenginius (vandens gręžinius, mažo našumo nuotekų valymo įrenginius/nuotekų rezervuarus).
- Naudojant mobilias priemones (aprūpinimas transportu, nuotekų išvežimas į nuotekų valymo įrenginius).
- Taikant kombinuotus būdus.

Siūloma, kad gyvenamosios vietovės, kuriose yra numatomas decentralizuotas vandens tiekimas ir nuotekų šalinimas, viešasis vandens tiekėjas nuolat tikrintų vartojamo geriamojo vandens kokybę bei prižiūrėtų vietinius nuotekų valymo įrenginius ar kaupimo rezervuarus, kuriais naudojami daugiau nei vienas namų ūkis.

Teritorijos, kurias siūloma įtraukti į viešojo vandens tiekimo teritorijas ir aprūpinti decentralizuotai Konceptijos brėžinyje žymimos 4 prioritetu (žr. 5.5.1 lentelę „Gyvenvietės, kurias numatoma įtraukti į viešojo vandens tiekimo teritorijas, jų aprūpinimo tinklais būdai ir prioritetai“).

### 5.6 Tinklų vystymo prioritetai

Vienas iš pagrindinių Nacionalinės darnaus vystymosi strategijos ir Geriamojo vandens tiekimo ir nuotekų tvarkymo 2008-2015 metų plėtros strategijos uždavinių yra išplėsti geriamojo vandens tiekimo ir nuotekų tvarkymo tinklą, kad 2014 m. gruodžio 31 d. jis apimtų ne mažiau kaip 95 proc. visų rajono gyventojų. Specialiojo plano rengėjų nuomone, minėtą uždavinį įgyvendinti iki 2015 m. sudėtinga dėl laiko stokos, investicijų poreikio bei socialinių aplinkybių. Atsiranda rizika, kad savivaldybė nebus pajėgi iki 2014 m. gruodžio 31 d. suorganizuoti galimybę prisijungti prie centralizuotų vandens tiekimo tinklų 95 proc. rajono gyventojų, o pagal LR Geriamojo vandens tiekimo ir nuotekų tvarkymo įstatymą būtų ribojamos gyventojų galimybės įsirengti kolektyvinę ir

individualią vandens tiekimo ir nuotekų tvarkymo infrastruktūrą, nes viešojo vandens tiekimo teritorijoje individualus vandens išgavimas galimas, tik tada jeigu buvo taikomas iki viešojo vandens tiekimo teritorijos nustatymo ir šis individualus vandens išgavimas atitinka LR Geriamojo vandens tiekimo ir nuotekų tvarkymo įstatymo ir kitų teisės aktų nustatytus geriamojo vandens ir nuotekų tvarkymo reikalavimus. Tuo remiantis specialiojo plano rengėjai gyventojų prijungimą prie centralizuotų vandens tiekimo ir nuotekų tvarkymo tinklų rekomenduoja organizuoti nustatant tinklų vystymo prioritetus ir pratęsti tinklų įrengimo laikotarpį iki 2028 metų (remiantis Šalčininkų rajono teritorijos bendrojo plano sprendiniais).

Siekiant, kad iki 2015 metų ne mažiau kaip 95 proc. visų Šalčininkų rajono savivaldybės gyventojų turėtų galimybę naudotis centralizuotai tiekiamu vandeniu ir centralizuota nuotekų surinkimo sistema, nustatyti vandens tiekimo ir nuotekų tvarkymo tinklų vystymo prioritetai, laikantis gyventojų skaičiaus vertinimo principo:

- Pirmiausiai klojami ir renovuojami turi būti tie tinklai, kurie aptarnautų didžiausią vartotojų skaičių.
- Tinklai klojami teritorijose, kuriose jau yra pilnai arba dalinai įrengti vandentiekio ir nuotekų tinklai;
- Teritorijos neturinčios alternatyvių būdų apsirūpinti geriamuoju vandeniu.

Prioritetai gali keistis nepriklausomai nuo gyventojų skaičiaus gyvenamojoje teritorijoje, atsižvelgiant į teritorijos jautrumą aplinkosauginiu požiūriu, išgaunamo vandens kokybę investicijų galimybes. Specialiajame plane buvo nustatytas toks prioritetiškumas:

**Prioritetas Nr. 1.** Į viešojo vandens tiekimo teritoriją įtraukiamos gyvenamosios teritorijos, kuriose yra pilnai arba dalinai įrengtos centralizuoto vandens ir nuotekų tvarkymo sistemos. Taip pat į pirmą prioritetą įtrauktos teritorijos, kuriose gyventojų skaičius 100 ir daugiau.

**Prioritetas Nr. 2.** Apima gyvenamąsias teritorijas, kuriose gyvena nuo 50 iki 100 gyventojų;

**Prioritetas Nr. 3.** Apima gyvenamąsias teritorijas, kuriose gyvena iki 50 gyventojų, nėra centralizuotos vandentiekio ir nuotekų sistemos. Dėl ypač mažo gyventojų skaičiaus, siūlymai bei sprendiniai bus teikiami tik rekomendacinio pobūdžio. Išimtis taikoma gyvenamosioms teritorijoms, kuriose pastebimas gyventojų skaičiaus augimas, bei teritorijoms kuriose vandens tiekimas ir nuotekų šalinimas neįmanomas kitais būdais, išskyrus centralizuotą vandens tiekimą ir nuotekų surinkimą.

**Prioritetas Nr. 4.** Apima gyvenamąsias teritorijas, kuriose numatomas decentralizuotas vandens tiekimas.

Gyvenviečių išskirstymą pagal prioritetus žr. 5.5.1 lentelėje „Gyvenvietės, kurias numatoma įtraukti į viešojo vandens tiekimo teritorijas, jų aprūpinimo tinklais būdai ir prioritetai“ ir „Konceptijos“ brėžinyje.

## 5.7 Tinklų plėtrai reikalingų teritorijų nustatymas ir teritoriniai apribojimai

Rengiant tolimesnius detaliuosius planus ir/ar techninius projektus, kurie detalizuoja šiuo specialiuoju planu numatytus viešojo vandens tiekimo teritorijų aprūpinimo vandens tiekimo ir nuotekų tvarkymo infrastruktūra būdus, būtina atsižvelgti į esamų ir planuojamų objektų apsaugos, sanitarinės apsaugos, bei įtakos zonas.

Šalčininkų rajono savivaldybės vandens tiekimo ir nuotekų tvarkymo infrastruktūros plėtros specialusis planas yra rajono lygmens teritorijų planavimo dokumentas, kuriuo siūlomų orientacinių inžinerinių statinių sanitarinės apsaugos zonos negali būti nustatytos, įteisintos ir įregistruotos dėl plano tikslų ir uždavinių, fiziškai neįmanoma dėl brėžinio rengimo mastelio. Vandentvarkos statinių sanitarinės apsaugos zonos yra nustatomos atskirais, žemesnio lygmens teritorijų planavimo dokumentais, atlikus poveikio visuomenės sveikatai vertinimą (žr. 5.7.1 lentelę „Esamos ir planuojamos vandens tiekimo ir nuotekų šalinimo tinklų apsaugos zonos“). Nustatytos vandentvarkos objektų sanitarinės apsaugos zonos turi būti įteisintos ir įregistruotos galiojančių teisės aktų nustatyta tvarka.

5.7.1 lentelė. Esamos ir projektuojamos vandens tiekimo ir nuotekų šalinimo infrastruktūros apsaugos zonos

<b>Infrastruktūra</b>	<b>Įrenginiai</b>	<b>Apsaugos zonos ribos ir veiklos ribojimai</b>	<b>Kiti komentarai</b>
<b>Centralizuotas aprūpinimas vandeniu</b>	Vandenvietės	Vandenviečių sanitarinės apsaugos zonas nustato Vandenviečių sanitarinių apsaugos zonų nustatymas ir priežiūra (Žin., 2006 Nr. 81-3217) ir Specialiosios žemės ir miško naudojimo sąlygos (Žin., 1992, Nr. 22-652).	Šalčininkų bendrajame plane yra nustatytos sanitarinės apsaugos zonos Šalčininkų m. ir Eišiškių m. vandenvietėms.
<b>Buitinių nuotekų šalinimas</b>	Nuotekų valymo įrenginiai	Komunalinių objektų sanitarines apsaugos zonas nustato Specialiosios žemės ir miško naudojimo sąlygos (Žin., 1992, Nr. 22-652).	Nuotekų valymo įrenginių SAZ numatomas atsižvelgiant į jų našumą ir kinta nuo 100-500 metrų.
<b>Buitinių nuotekų šalinimas</b>	Nuotekų siurblinės	Komunalinių objektų sanitarines apsaugos zonas nustato Specialiosios žemės ir miško naudojimo sąlygos (Žin., 1992, Nr. 22-652).	Nuotekų siurblių SAZ nustatoma atsižvelgiant į jų našumą ir kinta nuo 10 iki 30 metrų.
<b>Vandens tiekimo tinklai</b>	Šiuo specialiuoju planu buvo numatytos vandentiekio tinklų plėtros teritorijos	Vandentiekio tinklų sanitarines apsaugos zonas nustato Specialiosios žemės ir miško naudojimo sąlygos (Žin., 1992, Nr. 22-652).	Vandentiekio tinklų apsaugos zona yra žemės juosta, kurios plotis po 5 metrus nuo vamzdyno ašies. Magistralinių vamzdynų, kurių skersmuo yra 400 mm ir didesnis, apsaugos zona yra žemės juosta, kurios plotis po 10 metrų nuo vamzdyno ašies sausame grunte, o drėgname grunte – ne mažesnis kaip po 25 metrus.
<b>Nuotekų šalinimo tinklai</b>	Šiuo specialiuoju planu buvo numatytos nuotekų tinklų plėtros teritorijos	Nuotekų tinklų sanitarines apsaugos zonas nustato Specialiosios žemės ir miško naudojimo sąlygos (Žin., 1992, Nr. 22-652).	Nuotekų tinklų apsaugos zonos yra analogiškos vandentiekio apsaugos zonoms.

Parentant tikslias vandentvarkos statinių (vandenviečių, nuotekų valymo įrenginių) vietas bei nustatant jų sanitarinės apsaugos zonas privaloma raštu informuoti žemės sklypų valdytojus ir

naudotojus jų deklaruotos gyvenamosios vietos ar buveinės adresu jeigu žemės sklypas rezervuojamas šiems objektams įrengti ir eksploatuoti arba jeigu žemės sklypui nustatomi papildomi apribojimai (specialiosios sąlygos).

Specialiuoju planu planuojamoje Šalčininkų savivaldybės teritorijoje yra gamtos paveldo objektų, įrašytų į valstybės saugomų gamtos paveldo objektų sąrašą. Specialiojo plano rengėjai siekdami užtikrinti, kad plano sprendiniai neturės neigiamo poveikio saugomoms gamtos paveldo vertybėms, numato rengiant tolimesnius teritorijų detaliuosius planus ir/ar techninius projektus, vadovautis Gamtos paveldo objektų nuostatais (Žin., 2005, Nr. 58-2026) ir kitais gamtos paveldo apsaugą reglamentuojančiais teisės aktais.

Specialiuoju planu planuojamoje Šalčininkų rajono savivaldybės teritorijoje yra kultūros paveldo objektų, įregistruotų Kultūros paveldo registre. Dalis saugomų kultūros paveldo vertybių patenka į suplanuotas viešojo vandens tiekimo teritorijas. Dėl sprendinių detalizavimo mastelio (daliai urbanizuotos teritorijos (Šalčininkų m., Eišiškių m., B. Vokės m., Jašiūnų mst.) M1:5 000, kitoms urbanizuotoms ir neurbanizuotoms teritorijoms – M1:10 000) šiuo specialiuoju planu yra fiziškai neįmanoma įvertinti realaus plano sprendinių poveikio kultūros paveldo objektams, jų teritorijoms bei apsaugos zonoms. Šis poveikis bus įvertintas rengiant žemesnio lygmens dokumentus – detaliuosius planus ir/ar techninius projektus. Specialiojo plano rengėjai siekdami užtikrinti, kad plano sprendiniai neturės neigiamo poveikio kultūros paveldo objektams, numato rengiant tolimesnius dokumentus – detaliuosius planus ir/ar techninius projektus, vadovautis šiais dokumentais:

- Plano sprendiniai privalo atitikti LR Vyriausybės 1992 m. gegužės 12 d. nutarimo Nr. 343 „Dėl specialiųjų žemės ir miško naudojimo sąlygų patvirtinimo“ XIX skirsnio „Nekilnojamųjų kultūros vertybių teritorija ir apsaugos zonos“ nuostatas;
- Planuojamose vandens tiekimo ir nuotekų tvarkymo infrastruktūros įrengimo vietose, patenkančiose į kultūros paveldo objektų teritorijas ir apsaugos zonas, kuriose iki šiol nebuvo vykdyti žemės judinimo darbai būtina atlikti žvalgomuosius archeologinius tyrinėjimus.
- Vykdamas žemės judinimo darbus visoje planuojamoje teritorijoje ir radus žmogaus sukurtą ar turinčią žmogaus būties ženklų daiktų ar jų liekanų, būtina nedelsiant stabdyti darbus ir apie tai informuoti Kultūros paveldo departamento Vilniaus teritorinį padalinį.
- Nekilnojamojo kultūros paveldo objekto teritorijose ir apsaugos zonose veikla reglamentuojama nekilnojamo kultūros paveldo apsaugos specialiaisiais planais.

Specialiojo plano rengėjų nuomone, šio specialiojo plano sprendiniai dėl savo pobūdžio neturėtų daryti neigiamo poveikio saugomos kultūros vertybėms. Atvirkščiai, sprendiniai nuotekų šalinimo ir vandentvarkos srityje turės ilgalaikį teigiamą poveikį tiems kultūros paveldo objektams, kurių priežiūrai reikalinga vandentvarkos inžinerinė infrastruktūra.

Specialiuoju planu nagrinėjamoje Šalčininkų rajono savivaldybės teritorijoje yra Europos Bendrijos svarbos specialių saugomų teritorijų statusą turinčių „Natura 2000“ teritorijų. Siekiant įvertinti planuojamos ūkinės veiklos poveikį „Natura 2000“ teritorijoms, pagrindinis vertinimo uždavinys yra nustatyti, ar natūralių buveinių ir rūšių, randamų įsteigtose ar potencialiose „Natura 2000“ teritorijose, apsaugos būklė nepablogės įgyvendinus planuojamą ūkinę veiklą. Specialiojo plano rengėjai įvertino su planuojamomis viešojo vandens tiekimo teritorijomis susijusias ar jų aplinkai artimas saugomas teritorijas ir „Natura 2000“ teritorijas strateginio pasekmių aplinkai vertinimo atrankos dokumente. Manoma, kad specialiuoju planu numatomos vandentiekio ir nuotekų surinkimo tinklų plėtros (rekonstrukcijos) teritorijos nedarys neigiamo poveikio aplinkai. Priešingai, atnaujinus nuotekų surinkimo tinklus sumažės buitinių nuotekų infiltracijos į dirvožemį lygis, avarių tikimybė, tuo pačiu požeminių bei paviršinių vandenių tarša buitinėmis nuotekomis.

## **5.8 Modeliuojama vandentiekos infrastruktūra saugomose teritorijose**

Rengiant Šalčininkų rajono savivaldybės vandens tiekimo ir nuotekų tvarkymo infrastruktūros plėtros specialųjį planą, nustatyta, kad dalis gyvenamųjų teritorijų patenka į saugomas teritorijas (plačiau žr. strateginio pasekmių aplinkai vertinimo atrankos dokumente).

Specialiuoju planu yra nagrinėjamos 40 gyvenamųjų teritorijų, kurios patenka į jautrias ir vertingas aplinkos apsaugos požiūriu saugomas teritorijas. Įvertinus tai, specialiojo plano rengėjai gyvenamųjų vietovių teritorinės plėtros nenumatė, išskyrus priemones būtinam esamų gyventojų aprūpinimui viešojo vandens tiekėjo teikiamomis vandens tiekimo ir nuotekų tvarkymo paslaugomis jau susiformavusioje gyvenvietės urbanistinėje struktūroje. Manoma, kad specialiuoju planu planuojama ūkinė veikla nedarys neigiamo poveikio saugomoms teritorijoms.

Plano rengėjai siekdami įgyvendinti pagrindinį aplinkosaugos tikslą – išsaugoti ir palaikyti biologinę įvairovę saugomose teritorijose išskyrė ir detaliau išnagrinėjo viešojo vandens tiekimo teritorijas, kurios patenka į jautrias ir vertingas aplinkos apsaugos požiūriu saugomas teritorijas.

Detalizuojant aukščiau paminėtas gyvenamąsias teritorijas žemiau yra pateiktas trumpas gyvenamosios teritorijos ir jose suplanuotos inžinerinės infrastruktūros aprašymas. Viešojo vandens tiekimo teritorijose, patenkančiose ar besiribojančiose su saugomomis teritorijomis, suplanuota inžinerinė infrastruktūra grafiškai pavaizduota Grafinėje dalyje (Šalčininkų rajono vandens tiekimo ir nuotekų tvarkymo infrastruktūros plėtros specialusis planas. SPRENDINIAI). Vandens tiekimo ir nuotekų tvarkymo infrastruktūros plėtra numatyta įvertinus iki šio specialiojo plano rengimo pradžios parengtų dokumentų sprendinius: „Šalčininkų rajono savivaldybės teritorijos bendrojo plano“.

Baltosios Vokės seniūnija:

1. **Žagarinės kaimas.** Šalčininkų rajono savivaldybės vandens tiekimo ir nuotekų tvarkymo infrastruktūros plėtros specialiuoju planu Žagarinės kaime suplanuota vandentiekio ir nuotekų tinklus atvesti iš gretimybėse esančio Baltosios Vokės miestelio.

Žagarinės kaimas patenka į Merkio ichtiologinį draustinį ir į Europos ekologinio tinklo „Natura 2000“ apsaugai svarbią teritoriją – Merkio upė. Įvertinus tai, kad Žagarinės kaimas patenka į šias saugomas teritorijas specialiojo plano rengėjai siūlo inžinerinių tinklų plėtrą numatyti tik užstatytoje teritorijoje (gyvenamosios teritorijos plėtra su inžineriniais tinklais nenumatoma), manoma, kad specialiuoju planu planuojama ūkinė veikla nedarys neigiamo poveikio saugomoms teritorijoms.

Dieveniškių seniūnija:

1. **Bėčionių kaimas.** Šalčininkų rajono savivaldybės vandens tiekimo ir nuotekų tvarkymo infrastruktūros plėtros specialiuoju planu Bėčionių kaime planuojama decentralizuota vandentvarkos sistema.
2. **Dieveniškių miestelis.** Šalčininkų rajono savivaldybės vandens tiekimo ir nuotekų tvarkymo infrastruktūros plėtros specialiuoju planu Dieveniškių miestelyje planuojama vandentiekio ir nuotekų tinklų plėtra.

Dieveniškės patenka į Dieveniškių istorinį regioninį parką bei Dieveniškių urbanistinį draustinį. Įvertinus tai, kad Dieveniškių miestelis patenka į šias saugomas teritorijas specialiojo plano rengėjai siūlo inžinerinių tinklų plėtrą numatyti tik užstatytoje teritorijoje (gyvenamosios teritorijos plėtra su inžineriniais tinklais nenumatoma), vandenvietės ir nuotekų valymo įrenginių vietos pakeisti nenumatoma, todėl manoma, kad specialiuoju planu planuojama ūkinė veikla nedarys neigiamo poveikio saugomoms teritorijoms.

3. **Dvariškių kaimas.** Šalčininkų rajono savivaldybės vandens tiekimo ir nuotekų tvarkymo infrastruktūros plėtros specialiuoju planu Dvariškių kaime planuojama įrengti naują centralizuotą vandens tiekimo ir nuotekų šalinimo infrastruktūrą.

Dvariškių kaimas patenka į Dieveniškių istorinį regioninį parką. Atsižvelgiant į tai inžinerinių tinklų plėtra numatyta tik užstatytoje teritorijoje (gyvenamosios teritorijos plėtra su inžineriniais tinklais nenumatoma), todėl manoma, kad specialiuoju planu planuojama ūkinė veikla nedarys neigiamo poveikio saugomoms teritorijoms.

4. **Girdžiūnų kaimas.** Šalčininkų rajono savivaldybės vandens tiekimo ir nuotekų tvarkymo infrastruktūros plėtros specialiuoju planu Girdžiūnų kaime planuojama įrengti naują centralizuotą vandens tiekimo ir nuotekų šalinimo infrastruktūrą.

Girdžiūnų kaimas patenka į Dieveniškių istorinį regioninį parką, Gaujos upės kraštovaizdžio draustinį ir į Europos ekologinio tinklo „Natura 2000“ apsaugai svarbią teritoriją – Gaujos upės slėnį. Atsižvelgiant į tai inžinerinių tinklų plėtrą numatyta tik užstatytoje teritorijoje

(gyvenamosios teritorijos plėtra su inžineriniais tinklais nenumatoma), todėl manoma, kad specialiuoju planu planuojama ūkinė veikla nedarys neigiamo poveikio saugomoms teritorijoms.

- 5. Kalvių kaimas.** Šalčininkų rajono savivaldybės vandens tiekimo ir nuotekų tvarkymo infrastruktūros plėtros specialiuoju planu Kalvių kaime planuojama įrengti naują centralizuotą vandens tiekimo ir nuotekų šalinimo infrastruktūrą.  
Kalvių kaimas patenka į Dieveniškių istorinį regioninį parką. Atsižvelgiant į tai inžinerinių tinklų plėtra numatyta tik užstatytoje teritorijoje (gyvenamosios teritorijos plėtra su inžineriniais tinklais nenumatoma), todėl manoma, kad specialiuoju planu planuojama ūkinė veikla nedarys neigiamo poveikio saugomoms teritorijoms.
- 6. Kaziulių kaimas.** Šalčininkų rajono savivaldybės vandens tiekimo ir nuotekų tvarkymo infrastruktūros plėtros specialiuoju planu Kaziulių kaime planuojama įrengti naują centralizuotą vandens tiekimo ir nuotekų šalinimo infrastruktūrą, apjungiant ją su Skaričionių kaimu.  
Kaziulių kaimas patenka į Dieveniškių istorinį regioninį parką ir Bėčionių etnokultūrinį draustinį. Įvertinus tai, kad Kaziulių kaimas patenka į šias saugomas teritorijas specialiojo plano rengėjai siūlo inžinerinių tinklų plėtrą numatyti tik užstatytoje teritorijoje (gyvenamosios teritorijos plėtra su inžineriniais tinklais nenumatoma), manoma, kad specialiuoju planu planuojama ūkinė veikla nedarys neigiamo poveikio saugomoms teritorijoms.
- 7. Maciučių kaimas.** Šalčininkų rajono savivaldybės vandens tiekimo ir nuotekų tvarkymo infrastruktūros plėtros specialiuoju planu Maciučių kaime planuojama įrengti naują centralizuotą vandens tiekimo ir nuotekų šalinimo infrastruktūrą.  
Maciučių kaimas patenka į Dieveniškių istorinį regioninį parką. Atsižvelgiant į tai inžinerinių tinklų plėtra numatyta tik užstatytoje teritorijoje (gyvenamosios teritorijos plėtra su inžineriniais tinklais nenumatoma), todėl manoma, kad specialiuoju planu planuojama ūkinė veikla nedarys neigiamo poveikio saugomoms teritorijoms.
- 8. Norviliškių kaimas.** Šalčininkų rajono savivaldybės vandens tiekimo ir nuotekų tvarkymo infrastruktūros plėtros specialiuoju planu Norviliškių kaime planuojama decentralizuota vandentvarkos sistema.
- 9. Pagaujėnų kaimas.** Šalčininkų rajono savivaldybės vandens tiekimo ir nuotekų tvarkymo infrastruktūros plėtros specialiuoju planu Pagaujėnų kaime planuojama decentralizuota vandentvarkos sistema.
- 10. Skraičionių kaimas.** Šalčininkų rajono savivaldybės vandens tiekimo ir nuotekų tvarkymo infrastruktūros plėtros specialiuoju planu Skraičionių kaime planuojama įrengti naują centralizuotą vandens tiekimo ir nuotekų šalinimo infrastruktūrą, apjungiant ją su Skaričionių kaimu.  
Skraičionių kaimas patenka į Dieveniškių istorinį regioninį parką ir Bėčionių etnokultūrinį draustinį. Įvertinus tai, kad Skraičionių kaimas patenka į šias saugomas teritorijas specialiojo plano rengėjai siūlo inžinerinių tinklų plėtrą numatyti tik užstatytoje teritorijoje (gyvenamosios teritorijos plėtra su inžineriniais tinklais nenumatoma), manoma, kad specialiuoju planu planuojama ūkinė veikla nedarys neigiamo poveikio saugomoms teritorijoms.
- 11. Šaltinių kaimas.** Šalčininkų rajono savivaldybės vandens tiekimo ir nuotekų tvarkymo infrastruktūros plėtros specialiuoju planu Šaltinių kaime planuojama decentralizuota vandentvarkos sistema.
- 12. Žižmų kaimas.** Šalčininkų rajono savivaldybės vandens tiekimo ir nuotekų tvarkymo infrastruktūros plėtros specialiuoju planu Žižmų kaime planuojama įrengti naują centralizuotą vandens tiekimo ir nuotekų šalinimo infrastruktūrą.  
Žižmų kaimas patenka į Dieveniškių istorinį regioninį parką ir Žižmų etnokultūrinį draustinį. Įvertinus tai, kad kaimas patenka į šias saugomas teritorijas specialiojo plano rengėjai siūlo inžinerinių tinklų plėtrą numatyti tik užstatytoje teritorijoje (gyvenamosios teritorijos plėtra su inžineriniais tinklais nenumatoma), manoma, kad specialiuoju planu planuojama ūkinė veikla nedarys neigiamo poveikio saugomoms teritorijoms.

Jašiūnų seniūnija:

- 1. Jašiūnų miestelis.** Remiantis Šalčininkų rajono teritorijos bendrojo plano sprendiniais, vandens tiekimo ir nuotekų tvarkymo infrastruktūros plėtros specialiojo plano rengėjai planuoja, kad prie Jašiūnų miestelio vandentvarkos inžinerinės sistemos bus prijungti Keturių, Naujasodžio, Sližiūnų, Gojaus kaimai.

Jašiūnų miestelis patenka į Merkio ichtiologinį draustinį ir į Europos ekologinio tinklo „Natura 2000“ apsaugai svarbią teritoriją – Merkio upė. Įvertinus tai, kad miestelis patenka į šias saugomas teritorijas specialiojo plano rengėjai siūlo inžinerinių tinklų plėtrą numatyti tik užstatytoje teritorijoje (gyvenamosios teritorijos plėtra su inžineriniais tinklais nenumatoma), manoma, kad specialiuoju planu planuojama ūkinė veikla nedarys neigiamo poveikio saugomoms teritorijoms.

- 2. Rūdninkų kaimas.** Šalčininkų rajono savivaldybės vandens tiekimo ir nuotekų tvarkymo infrastruktūros plėtros specialiuoju planu Rūdninkų kaime planuojama įrengti naują centralizuotą vandens tiekimo ir nuotekų šalinimo infrastruktūrą.

Rūdninkų kaimas patenka į Merkio ichtiologinį draustinį ir į Europos ekologinio tinklo „Natura 2000“ apsaugai svarbią teritoriją – Merkio upė. Įvertinus tai, kad miestelis patenka į šias saugomas teritorijas specialiojo plano rengėjai siūlo inžinerinių tinklų plėtrą numatyti tik užstatytoje teritorijoje (gyvenamosios teritorijos plėtra su inžineriniais tinklais nenumatoma), manoma, kad specialiuoju planu planuojama ūkinė veikla nedarys neigiamo poveikio saugomoms teritorijoms.

Poškonių seniūnija:

- 1. Dailidžių kaimas.** Daliai Dailidžių kaimo gyventojų Šalčininkų rajono vandens tiekimo ir nuotekų tvarkymo specialiuoju planu siūloma vandenį tiekti centralizuotai, įrengiant naują inžinerinę infrastruktūrą.

Dailidžių kaimas patenka į Dieveniškių istorinį regioninį parką. Atsižvelgiant į tai inžinerinių tinklų plėtra numatyta tik užstatytoje teritorijoje (gyvenamosios teritorijos plėtra su inžineriniais tinklais nenumatoma), todėl manoma, kad specialiuoju planu planuojama ūkinė veikla nedarys neigiamo poveikio saugomoms teritorijoms.

- 2. Dainavėlės kaimas.** Šalčininkų rajono savivaldybės vandens tiekimo ir nuotekų tvarkymo infrastruktūros plėtros specialiuoju planu Dainavėlės kaime planuojama įrengti naują centralizuotą vandens tiekimo ir nuotekų šalinimo infrastruktūrą.

Dainavėlės kaimas patenka į Dieveniškių istorinį regioninį parką. Atsižvelgiant į tai inžinerinių tinklų plėtra numatyta tik užstatytoje teritorijoje (gyvenamosios teritorijos plėtra su inžineriniais tinklais nenumatoma), todėl manoma, kad specialiuoju planu planuojama ūkinė veikla nedarys neigiamo poveikio saugomoms teritorijoms.

- 3. Daubutiškių kaimas.** Šalčininkų rajono savivaldybės vandens tiekimo ir nuotekų tvarkymo infrastruktūros plėtros specialiuoju planu Daubutiškių kaime planuojama decentralizuota vandentvarkos sistema.

- 4. Didžiulių kaimas.** Specialiuoju planu planuojama, kad vandens tiekimo inžinerinė infrastruktūra Didžiulių kaime bus atvesta iš Padvarių kaimo vandenvietės, o nuotekos nutekės į Lastaučių kaimo nuotekų valyklą.

Didžiulių kaimas patenka į Dieveniškių istorinį regioninį parką ir Poškonių etnokultūrinį draustinį. Atsižvelgiant į tai inžinerinių tinklų plėtra numatyta tik užstatytoje teritorijoje (gyvenamosios teritorijos plėtra su inžineriniais tinklais nenumatoma), todėl manoma, kad specialiuoju planu planuojama ūkinė veikla nedarys neigiamo poveikio saugomoms teritorijoms.

- 5. Grybiškių kaimas.** Šalčininkų rajono savivaldybės vandens tiekimo ir nuotekų tvarkymo infrastruktūros plėtros specialiuoju planu Grybiškių kaime planuojama decentralizuota vandentvarkos sistema.

- 6. Katkuškių kaimas.** Šalčininkų rajono savivaldybės vandens tiekimo ir nuotekų tvarkymo infrastruktūros plėtros specialiuoju planu Katkuškių kaime planuojama decentralizuota vandentvarkos sistema.

- 7. Kmelninkų kaimas.** Šalčininkų rajono savivaldybės vandens tiekimo ir nuotekų tvarkymo infrastruktūros plėtros specialiuoju planu Kmelninkų kaime planuojama decentralizuota vandentvarkos sistema.
- 8. Lastaučių kaimas.** Specialiojo plano rengėjai siūlo Lastaučių kaime įrengti nuotekų valyklą, į kurią sutekėti Poškonių, Padvarių, Lastaučių ir Didžiulių kaimų nuotekos. Vandeni siūloma atvesti iš Padvarių kaimo gyvenvietės vandenvietės.

Lastaučių kaimas patenka į Dieveniškių istorinį regioninį parką ir Poškonių etnokultūrinį draustinį, todėl inžinerinių tinklų plėtra numatyta tik užstatytoje teritorijoje (gyvenamosios teritorijos plėtra su inžineriniais tinklais nenumatoma), todėl manoma, kad specialiuoju planu planuojama ūkinė veikla nedarys neigiamo poveikio saugomoms teritorijoms.
- 9. Padvarių kaimas.** Šalčininkų rajono savivaldybės vandens tiekimo ir nuotekų tvarkymo infrastruktūros plėtros specialiuoju planu Padvarių kaime planuoja įrengti vandenvietę, kuri centralizuotai vandeniu aprūpintų Padvarių, Lastaučių ir Didžiulių kaimus.

Padvarių kaimas patenka į Dieveniškių istorinį regioninį parką ir Poškonių etnokultūrinį draustinį. Atsižvelgiant į tai inžinerinių tinklų plėtra numatyta tik užstatytoje teritorijoje (gyvenamosios teritorijos plėtra su inžineriniais tinklais nenumatoma), todėl manoma, kad specialiuoju planu planuojama ūkinė veikla nedarys neigiamo poveikio saugomoms teritorijoms.
- 10. Poškonių kaimas.** Rengiamu specialiuoju planu numatoma vandens tiekimo tinklų plėtra ir rekonstrukcija bei naujų nuotekų tinklų statyba Poškonių kaime. Nuotekas planuojama nuvesti į Lastaučių kaime numatomą įrengti nuotekų valyklą.

Poškonių kaimas patenka į Dieveniškių istorinį regioninį parką ir Poškonių etnokultūrinį draustinį. Atsižvelgiant į tai inžinerinių tinklų plėtra numatyta tik užstatytoje teritorijoje (gyvenamosios teritorijos plėtra su inžineriniais tinklais nenumatoma), todėl manoma, kad specialiuoju planu planuojama ūkinė veikla nedarys neigiamo poveikio saugomoms teritorijoms.
- 11. Pupiškių kaimas.** Specialiojo plano rengėjai siūlo Pupiškių ir Rimašių kaimus apjungti. Į Pupiškių kaimą inžinerinę infrastruktūrą planuojama atvesti iš Rimašių kaimo.

Pupiškių kaimas patenka į Dieveniškių istorinį regioninį parką ir Rimašių etnokultūrinį draustinį. Atsižvelgiant į tai inžinerinių tinklų plėtra numatyta tik užstatytoje teritorijoje (gyvenamosios teritorijos plėtra su inžineriniais tinklais nenumatoma), todėl manoma, kad specialiuoju planu planuojama ūkinė veikla nedarys neigiamo poveikio saugomoms teritorijoms.
- 12. Rimašių kaimas.** Specialiojo plano rengėjai siūlo Pupiškių ir Rimašių kaimus apjungti. Rimašių kaime siūloma pastatyti nuotekų valyklą ir vandenvietę, kuri kartu aprūpintų ir Pupiškių kaimo gyventojus.

Rimašių kaimas patenka į Dieveniškių istorinį regioninį parką ir Rimašių etnokultūrinį draustinį. Atsižvelgiant į tai inžinerinių tinklų plėtra numatyta tik užstatytoje teritorijoje (gyvenamosios teritorijos plėtra su inžineriniais tinklais nenumatoma), todėl manoma, kad specialiuoju planu planuojama ūkinė veikla nedarys neigiamo poveikio saugomoms teritorijoms.
- 13. Stakų kaimas.** Šalčininkų rajono savivaldybės vandens tiekimo ir nuotekų tvarkymo infrastruktūros plėtros specialiuoju planu Stakų kaime planuojama įrengti naują centralizuotą vandens tiekimo ir nuotekų šalinimo infrastruktūrą.

Stakai patenka į Dieveniškių istorinį regioninį parką, ribojasi su Stakų kraštovaizdžio draustiniu, bei Europos ekologinio tinklo „Natura 2000“ apsaugai svarbia teritorija – Stakų mišku. Dėl šios priežasties inžinerinių tinklų plėtra numatyta tik užstatytoje teritorijoje (gyvenamosios teritorijos plėtra su inžineriniais tinklais nenumatoma), todėl manoma, kad specialiuoju planu planuojama ūkinė veikla nedarys neigiamo poveikio saugomoms teritorijoms.

- 14. Stalgonių kaimas.** Šalčininkų rajono savivaldybės vandens tiekimo ir nuotekų tvarkymo infrastruktūros plėtros specialiuoju planu Stalgonių kaime planuojama įrengti naują centralizuotą vandens tiekimo ir nuotekų šalinimo infrastruktūrą. Stalgonių kaimas patenka į Dieveniškų istorinį regioninį parką. Atsižvelgiant į tai inžinerinių tinklų plėtra numatyta tik užstatytoje teritorijoje (gyvenamosios teritorijos plėtra su inžineriniais tinklais nenumatoma), todėl manoma, kad specialiuoju planu planuojama ūkinė veikla nedarys neigiamo poveikio saugomoms teritorijoms.
- 15. Šiudainių kaimas.** Šalčininkų rajono savivaldybės vandens tiekimo ir nuotekų tvarkymo infrastruktūros plėtros specialiuoju planu Šiudainių kaime planuojama įrengti naują centralizuotą vandens tiekimo ir nuotekų šalinimo infrastruktūrą. Šiudainių kaimas patenka į Dieveniškų istorinį regioninį parką ir Poškonių etnokultūrinį draustinį. Atsižvelgiant į tai inžinerinių tinklų plėtra numatyta tik užstatytoje teritorijoje (gyvenamosios teritorijos plėtra su inžineriniais tinklais nenumatoma), todėl manoma, kad specialiuoju planu planuojama ūkinė veikla nedarys neigiamo poveikio saugomoms teritorijoms.
- 16. Valatkiškių kaimas.** Šalčininkų rajono savivaldybės vandens tiekimo ir nuotekų tvarkymo infrastruktūros plėtros specialiuoju planu Valatkiškių kaime planuojama decentralizuota vandentvarkos sistema.
- Turgelių seniūnija:
- 1. Balandiškių kaimas.** Specialiojo plano rengėjai siūlo Balandiškių kaimą prijungti prie viešojo vandens tiekimo teritorijos, atvedant vandentiekio ir nuotekų tinklus iš Valakininkų kaimo. Balandiškių kaimas patenka į Merkio ichtiologinį draustinį ir į Europos ekologinio tinklo „Natura 2000“ apsaugai svarbią teritoriją – Merkio upė. Įvertinus tai, kad Balandiškių kaimas patenka į šias saugomas teritorijas specialiojo plano rengėjai siūlo inžinerinių tinklų plėtrą numatyti tik užstatytoje teritorijoje (gyvenamosios teritorijos plėtra su inžineriniais tinklais nenumatoma), manoma, kad specialiuoju planu planuojama ūkinė veikla nedarys neigiamo poveikio saugomoms teritorijoms.
  - 2. Krašių kaimas.** Šalčininkų rajono savivaldybės vandens tiekimo ir nuotekų tvarkymo infrastruktūros plėtros specialiuoju planu siūloma Krašių gyvenvietę trečiu prioritetu prijungti prie Turgelių centralizuotos inžinerinės infrastruktūros. Krašių kaimas patenka į Merkio ichtiologinį draustinį ir į Europos ekologinio tinklo „Natura 2000“ apsaugai svarbią teritoriją – Merkio upė. Įvertinus tai, kad Krašių kaimas patenka į šias saugomas teritorijas specialiojo plano rengėjai siūlo inžinerinių tinklų plėtrą numatyti tik užstatytoje teritorijoje (gyvenamosios teritorijos plėtra su inžineriniais tinklais nenumatoma), manoma, kad specialiuoju planu planuojama ūkinė veikla nedarys neigiamo poveikio saugomoms teritorijoms.
  - 3. Merkinės kaimas.** Šalčininkų rajono savivaldybės vandens tiekimo ir nuotekų tvarkymo infrastruktūros plėtros specialiuoju planu Merkinės kaime planuojama įrengti naują centralizuotą vandens tiekimo ir nuotekų šalinimo infrastruktūrą. Merkinės kaimas patenka į Merkio ichtiologinį draustinį ir į Europos ekologinio tinklo „Natura 2000“ apsaugai svarbią teritoriją – Merkio upė. Specialiojo plano rengėjai siūlo inžinerinių tinklų plėtrą numatyti tik užstatytoje teritorijoje (gyvenamosios teritorijos plėtra su inžineriniais tinklais nenumatoma), manoma, kad specialiuoju planu planuojama ūkinė veikla nedarys neigiamo poveikio saugomoms teritorijoms.
  - 4. Mikniškių kaimas.** Šalčininkų rajono savivaldybės vandens tiekimo ir nuotekų tvarkymo infrastruktūros plėtros specialiuoju planu siūloma Mikniškių kaimą antru prioritetu prijungti prie Turgelių centralizuotos inžinerinės infrastruktūros. Mikniškių kaimas patenka į Merkio ichtiologinį draustinį ir į Europos ekologinio tinklo „Natura 2000“ apsaugai svarbią teritoriją – Merkio upė. Įvertinus tai, kad Mikniškių kaimas patenka į šias saugomas teritorijas specialiojo plano rengėjai siūlo inžinerinių tinklų plėtrą numatyti tik užstatytoje teritorijoje (gyvenamosios teritorijos plėtra su inžineriniais tinklais nenumatoma),

manoma, kad specialiuoju planu planuojama ūkinė veikla nedarys neigiamo poveikio saugomoms teritorijoms.

5. **Misiučėnų kaimas.** Šalčininkų rajono savivaldybės vandens tiekimo ir nuotekų tvarkymo infrastruktūros plėtros specialiuoju planu Misiučėnų kaime planuojama decentralizuota vandentvarkos sistema.
6. **Pamerkio kaimas.** Šalčininkų rajono savivaldybės vandens tiekimo ir nuotekų tvarkymo infrastruktūros plėtros specialiuoju planu Pamerkio kaime planuojama decentralizuota vandentvarkos sistema.
7. **Šeštokų kaimas.** Šalčininkų rajono savivaldybės vandens tiekimo ir nuotekų tvarkymo infrastruktūros plėtros specialiuoju planu Šeštokų kaime planuojama decentralizuota vandentvarkos sistema.
8. **Turgelių kaimas.** Šalčininkų rajono savivaldybės vandens tiekimo ir nuotekų tvarkymo infrastruktūros plėtros specialiuoju planu Turgelių kaime planuojama renovuoti esamus vandens tiekimo ir nuotekų šalinimo tinklus ir juos išplėsti, taip pat įrengti naujus. Turgelių kaimas patenka į Merkio ichtiologinį draustinį ir į Europos ekologinio tinklo „Natura 2000“ apsaugai svarbią teritoriją – Merkio upė. Įvertinus tai, kad Mikniškių kaimas patenka į šias saugomas teritorijas specialiojo plano rengėjai siūlo inžinerinių tinklų plėtrą numatyti tik užstatytoje teritorijoje (gyvenamosios teritorijos plėtra su inžineriniais tinklais nenumatoma), manoma, kad specialiuoju planu planuojama ūkinė veikla nedarys neigiamo poveikio.  
9. **Valakininkų kaimas.** Specialiojo plano rengėjai siūlo Valakininkų kaime įrengti naują centralizuotą vandens tiekimo ir nuotekų šalinimo infrastruktūrą. Vėliau ją išplėtojant ir tinklus nuvedant į Balandiškių gyvenvietę. Valakininkų kaimas patenka į Merkio ichtiologinį draustinį ir į Europos ekologinio tinklo „Natura 2000“ apsaugai svarbią teritoriją – Merkio upė. Įvertinus tai, kad Valakininkų kaimas patenka į šias saugomas teritorijas specialiojo plano rengėjai siūlo inžinerinių tinklų plėtrą numatyti tik užstatytoje teritorijoje (gyvenamosios teritorijos plėtra su inžineriniais tinklais nenumatoma), manoma, kad specialiuoju planu planuojama ūkinė veikla nedarys neigiamo poveikio saugomoms teritorijoms.

## 6. SPRENDINIAI

Rengiant Šalčininkų rajono savivaldybės vandens tiekimo ir nuotekų tvarkymo infrastruktūros plėtros specialųjį planą ir siekiant nustatyti tinkamiausią sprendinių alternatyvą buvo išanalizuotos dvi koncepcijos alternatyvos (plačiau žr. Koncepcijos skyrių „Specialiojo plano alternatyvių koncepcijų palyginimas“):

1. Savaiminės plėtros koncepcija (1 variantas);
2. Koordinuotos plėtros koncepcija (2 variantas).

Atlikus koncepcijos alternatyvų palyginamąją analizę buvo nustatyta, kad Savaiminės plėtros koncepcija neišspręstų šiuo metu rajone identifikuotų problemų, todėl Šalčininkų rajono savivaldybės administracijos direktoriaus sprendimu (2011- 08- 22 raštu Nr. DĮV-1553) buvo pritarta Koordinuotos plėtros koncepcijai. Koordinuotos plėtros koncepcijos įgyvendinimas užtikrintų LR geriamojo vandens tiekimo ir nuotekų tvarkymo įstatymo nuostatų, aplinkosauginių reikalavimų įgyvendinimą, saugų vandens vartojimą, atitinkantį higienos normos reikalavimus, todėl sprendiniai rengiami būtent šiam, koordinuotos plėtros, variantui.

Sprendinių konkretizavimo stadijoje kiekvienai į viešojo vandens tiekimo teritoriją įtrauktai gyvenamajai vietai yra nustatytas ekonomiškai tinkamas (priimtinausias variantas) vandens tiekimo ir nuotekų tvarkymo paslaugų teikimo būdas, preliminarus vandentvarkos infrastruktūros poreikis, preliminarios statinių vietos ir orientaciniai pajėgumai.

Tikslios vandens gavybos gręžinių, vandens gerinimo įrenginių, nuotekų valyklų vietos, jų kiekis ir techniniai parametrai turi būti tikslinami tolesniuose projektavimo etapuose, t.y. rengiant atskirų teritorijų detaliuosius planus, ruošiant vandens tiekimo ir nuotekų tvarkymo infrastruktūros techninius bei darbo projektus.

Taip pat detaliojo planavimo metu turi būti atliktos vietovės planavimo lygmenį atitinkančios visuomenės informavimo procedūros (raštu informuoti žemės sklypų valdytojai, naudotojai jeigu jų žemės sklypas rezervuojamas vandentvarkos objektams įrengti ir eksploatuoti arba jeigu žemės sklypui nustatomi papildomi apribojimai), išspręsti žemės paėmimo visuomenės poreikiams klausimai. Rengiant Šalčininkų rajono vandens tiekimo ir nuotekų tvarkymo infrastruktūros plėtros specialųjį planą buvo atliekamos rajono lygmens teritorijų planavimo dokumentų viešumą užtikrinančios procedūros.

Specialiuoju planu suplanuota vandentvarkos infrastruktūra pateikta aiškinamojo rašto Priede Nr. 1 „Šalčininkų rajono savivaldybės vandens tiekimo ir nuotekų tvarkymo infrastruktūros plėtros specialiojo plano sprendiniai“ ir grafinėje dalyje – brėžiniuose, parengtuose masteliu M 1:10 000 ir M 1:5 000.

### 6.1 Reikalavimai vandens tiekimui ir nuotekų tvarkymui viešojo vandens tiekimo teritorijoje

#### 6.1.1 Viešojo vandens tiekimo ir nuotekų tvarkymo organizavimas

Viešojo vandens tiekimo teritorijoje vartotojai turi būti nenutrūkstamai aprūpinami įstatymuose ir kituose teisės aktuose nustatytus sveikatos apsaugos, aplinkos apsaugos ir paslaugų kokybės reikalavimus atitinkančiu geriamuoju vandeniu ir teikiamomis nuotekų tvarkymo paslaugomis.

Viešojo vandens tiekimo pagrindas – viešoji vandens tiekimo sutartis. Vandens tiekėjų ir abonentų (vartotojų) teisinius santykius reglamentuoja „Geriamojo vandens tiekimo ir nuotekų tvarkymo įstatymas“ (patvirtintas 2006 m. liepos 13 d.).

Viešojo vandens tiekimo teritorijoje individualus vandens išgavimas ir (arba) individualus nuotekų šalinimas negalimas, išskyrus decentralizuotoje viešojo vandens tiekimo teritorijoje, kai atskirų arba grupinių vandens išgavimo ir nuotekų tvarkymo įrenginių įrengimas yra nepagrįstas ekonominiu požiūriu, bei šių sistemų įrengimo poveikis žmonių sveikatos bei taršos mažinimo ir

prevencijos prasme yra nereikšmingas. Centralizuotai aptarnaujamoje viešojo vandens tiekimo teritorijoje individualus vandens išgavimas ir (arba) individualus nuotekų šalinimas galimas tik išimtiniais atvejais. T.y. viešojo vandens tiekimo teritorijoje kuriantis naujam namų ūkiui, bet nesant galimybės per abiem šalims (statytojo ir savivaldybės) priimtina laikotarpį jo aprūpinti viešojo vandens tiekėjo paslaugomis, rekomenduojama išduoti leidimą įsirengti laikinąją individualią vandens išgavimo ir nuotekų tvarkymo infrastruktūrą. Kai šį namų ūkį pasieks viešojo vandens tiekėjo tinklai, individuali vandens gavvybos ir nuotekų tvarkymo infrastruktūra turi būti naikinama ir jungiamasi prie viešojo vandens tiekėjo tinklų.

Gyvenamosiose teritorijose, nepatenkančiose į viešojo vandens tiekimo teritorijas, gali būti taikomas individualus vandens išgavimas ir nuotekų tvarkymas.

Decentralizuotas bei individualus vandens tiekimas ir (arba) nuotekų tvarkymas turi užtikrinti lygiavertį centralizuotosioms vandens tiekimo ir nuotekų surinkimo sistemoms higienos ir aplinkos apsaugos lygį. Individualus vandens išgavimas turi būti vykdomas įsirengiant individualius ar kolektyvinius gręžinius, nuotekos kaupiamos ir periodiškai vežamos į valymo įrenginius, išvalomos iki nustatytų LK ir išleidžiamos į paviršinius vandens telkinius arba laikantis galiojančių normatyvų infiltruojamos į gruntą.

### **6.1.2 Viešojo vandens tiekimo ir nuotekų tvarkymo būdai**

Viešojo vandens tiekėjo paslaugos gali būti teikiamos centralizuota vandens tiekimo ir nuotekų tvarkymo infrastruktūra (vamzdynais) arba kitomis priemonėmis (pagal Vandens tiekimo ir nuotekų tvarkymo infrastruktūros plėtros planų rengimo taisyklų 14.2.2 punktą).

Centralizuotas (vamzdynais) vandens tiekimas ir nuotekų tvarkymas gali būti organizuojamas:

- 1) Eksploatuojant ir/ar plėtojant esamą inžinerinę infrastruktūrą;
- 2) Įrengiant naujus viešojo vandens tiekimo ir nuotekų tvarkymo infrastruktūros objektus ir įrenginius. Viešojo vandens tiekimo ir nuotekų tvarkymo infrastruktūra nuosavybės teise priklauso savivaldybei, kurios teritorijoje vykdomas viešasis vandens tiekimas, arba šios savivaldybės (savivaldybių) kontroliuojamai įmonei.
- 3) Perimant esamos inžinerinės įrangos naudojimo (eksploatavimo) nuosavybės teises. Viešojo vandens tiekimo ir nuotekų tvarkymo infrastruktūra, kuri nuosavybės teise priklauso kitiems asmenims ir yra reikalinga viešajam vandens tiekimui, savivaldybės iniciatyva gali būti išperkama savivaldybės (savivaldybių) kontroliuojamos įmonės ar savivaldybės nuosavybės Vyriausybės nustatyta vandens tiekimo ir nuotekų tvarkymo infrastruktūros objektų išpirkimo tvarka arba gali būti sudaromos sutartys dėl geriamojo vandens tiekimo ir (arba) nuotekų tvarkymo infrastruktūros objektų naudojimo (nuomos, panaudos, jungtinės veiklos ir pan.);
- 4) Atvedant tinklus iš kitos gretimybėse esančios ir inžinerinę infrastruktūrą turinčios gyvenamosios vietovės.

Kiti (decentralizuoti) viešojo vandens tiekimo būdai:

- 1) Įrengiant vietinius vandens išgavimo/tiekimo ir nuotekų tvarkymo įrenginius (vandens gręžinius, mažo našumo nuotekų valymo įrenginius/nuotekų rezervuarus).
- 2) Naudojant mobilias priemones (aprūpinimas transportu, nuotekų išvežimas į nuotekų valymo įrenginius).
- 3) Taikant kombinuotus būdus.

Siūloma, kad gyvenamosiose vietovėse, kuriose yra numatomas decentralizuotas vandens tiekimas ir (ar) nuotekų šalinimas, viešasis vandens tiekėjas nuolat tikrintų geriamojo vandens kokybę bei prižiūrėtų vietinius nuotekų valymo įrenginius ir (ar) kaupimo rezervuarus, kuriais naudojasi daugiau nei vienas namų ūkis.

### 6.1.3 Viešojo vandens tiekimo būdo parinkimas

Šalčininkų rajono savivaldybės vandens tiekimo ir nuotekų tvarkymo infrastruktūros plėtros specialiuoju planu kiekvienai viešojo vandens tiekimo teritorijai yra pasiūlytas aptarnavimo būdas (centralizuotas arba decentralizuotas (žr. grafinėje sprendinių dalyje M1:10 000 ir M1:5 000).

Centralizuotą vandens tiekimą ir nuotekų tvarkymą specialiojo plano rengėjai rekomenduoja taikyti kai viešojo vandens tiekimo teritorijoje esančioje gyvenamojoje vietovėje, jos dalyje ar pavieniuose gyvenamuosiuose namuose bei kituose pastatuose tenkinama bent viena iš šių sąlygų:

- jau yra eksploatuojama centralizuota vandens tiekimo ir/arba nuotekų tvarkymo infrastruktūra;
- teritorijoje įrengti vandentvarkos infrastruktūrą numatyta kitais dokumentais („Šalčininkų rajono savivaldybės teritorijos bendruoju planu“);
- gyvenamieji namai išsidėstę taip, kad įrengiant centralizuotą vandentvarkos infrastruktūrą reikėtų pakloti ne daugiau kaip po ~ 45 m. vandentiekio ir nuotekų gatvių tinklų vienam butui (pagal Nuotekų tvarkymo reglamentą (Žin. 2006, Nr. 59-2103 su vėlesniais pakeitimais)).
- gyventojai dėl vandens išteklių trūkumo, aplinkosaugos reikalavimų, ekonominių ar kitų priežasčių neturi galimybės būti aprūpinami arba negali apsirūpinti tinkamos kokybės geriamuoju vandeniu kitais būdais, išskyrus centralizuotą vandens tiekimą.

Jei detalizuojant specialiojo plano sprendinius (detaliųjų planų ir techninių projektų rengimo metu) būtų nustatyta, kad centralizuotą vandens tiekimo ir/ar nuotekų tvarkymo sistemų įrengimas arba išplėtimas tiek, kad būtų sudarytos sąlygos tiekti vandenį ir surinkti visų teritorijoje esančių objektų nuotekas nepagrįstas ekonominiu požiūriu, bei šių įrengimo poveikis žmonių sveikatos bei taršos mažinimo ir prevencijos prasme yra nereikšmingas, gali būti taikomi kiti viešojo vandens tiekėjo teikiamomis paslaugomis aprūpinimo būdai (žr. 6.1.2 skyrių „Viešojo vandens tiekimo ir nuotekų tvarkymo būdai“). Kitomis priemonėmis teikiamos viešojo vandens tiekėjo paslaugos turi užtikrinti lygiavertį higienos ir aplinkos apsaugos lygį centralizuotosioms vandens tiekimo ir nuotekų surinkimo sistemoms.

Siekiant sudaryti sąlygas palankioms paslaugų teikimo kainoms, nustatant geriamojo vandens tiekimo ir nuotekų tvarkymo paslaugų teikimo būdą buvo parenkamas (panaudojant turimus išėtie duomenis, atitinkančius planavimo lygmenį) ekonomiškai tinkamiausias (priimtinausias) paslaugų teikimo būdas. Bendruosius šalto vandens tiekimo ir nuotekų tvarkymo paslaugų kainodaros reikalavimus ir principus nustato „Šalto vandens tiekimo ir nuotekų tvarkymo kainų nustatymo metodika“. Vandens tiekėjai gali teikti siūlymus dėl tarifų lygio, tačiau galutinį sprendimą remiantis Valstybinės kainų ir energetikos kontrolės komisijos išvadamis, šiuo atveju priima Šalčininkų rajono savivaldybė.

### 6.1.4 Reikalavimai teikiamoms paslaugoms ir projektavimui

Vandens tiekėjų ir vartotojų teisinius santykius bei vandens tiekimą ir nuotekų tvarkymą reglamentuoja:

- Pagrindinius reikalavimus geriamajam vandeniui apibrėžia Geriamojo vandens įstatymas (Žin., 2001, Nr.64–2323 su vėlesniais pakeitimais);
- Viešojo vandens tiekimo nuostatos apibrėžtos Geriamojo vandens tiekimo ir nuotekų tvarkymo įstatyme (Žin., 2006, Nr.82–3260 su vėlesniais pakeitimais);
- Geriamojo vandens kokybės reikalavimai yra išdėstyti LR Higienos normose HN 24:2003 „Geriamojo vandens saugos ir kokybės reikalavimai“ (Žin. 2003, Nr. 79–3606 su vėlesniu pakeitimu);
- Nuotekų tvarkymo reikalavimai, nuotekų išvalymo kokybė yra reglamentuojama Nuotekų tvarkymo reglamentu (Žin. 2006, Nr. 59–2103 su vėlesniu pakeitimu) ir Nuotekų valymo įrenginių tvarkymo reglamentu (Žin. 2004, Nr. 99–3852 su vėlesniu pakeitimu);

- Nuotekų dumblo tvarkymas turi būti atliekamas pagal LR Aplinkos ministro įsakymu patvirtintą normatyvinį dokumentą LAND 20–2001 „Nuotekų dumblo naudojimo tręšimui reikalavimai“ (Žin. 2001, Nr. 61–2196) ir galimybių studiją „Investicinė programa dumblo tvarkymui Lietuvoje“ rekomendacijas;
- Paviršinių nuotekų tvarkymas turi būti organizuojamas taip, kad atitiktų Paviršinių nuotekų tvarkymo reglamente, patvirtintame Lietuvos Respublikos aplinkos ministro 2007 m. balandžio 2 d. įsakymu Nr. D1-193 (Žin., 2007, Nr. 42-1594), nustatytus reikalavimus;
- Viešosios vandens tiekimo sutarties standartinės sąlygos, patvirtintos LRV 2007 m. sausio 31 d. nutarimu Nr. 126;
- Geriamojo vandens ir nuotekų tvarkymo infrastruktūros objektų išpirkimo tvarkos aprašas, patvirtintas LRV 2007 m. sausio 29 d. nutarimu Nr.88.
- Projektuojant vandenvietes vadovautis Aplinkos ministro 1999 m. gruodžio 23 d. įsakymu Nr. 417 „Gręžinių vandeniui tiekti ir vandens šiluminei energijai vartoti projektavimo, įrengimo, konservavimo bei likvidavimo tvarka“ (LAND 4–99);
- Projektuojant nuotekų valyklas vadovautis STR 2.02.05:2004 „Nuotekų valyklos. Pagrindinės nuostatos“;
- Projektuojant vandens gerinimo įrenginius vadovautis STR 2.02.04:2004 „Vandens ėmimas, vandenruoša. Pagrindinės nuostatos“.
- Įgyvendinant specialiojo plano sprendinius (projektuojant specialiuoju planu suplanuotą inžinerinę infrastruktūrą) turi būti vadovaujama konkrečios infrastruktūros technines charakteristikas aprašančiais reglamentais (vandentiekio ir nuotekų tinklai turėtų būti projektuojami vadovaujantis STR 2.07.01:2003 „Vandentiekis ir nuotekų šalintuvas. Pastato inžinerinės sistemos. Lauko inžineriniai tinklai“ (Žin. 2003, Nr. 83-3804 su vėlesniais pakeitimais));

## **6.2 Vandentvarkos infrastruktūros įrengimo ir eksploatacijos reguliavimo reglamentai**

Įgyvendinant specialiojo plano sprendinius, t.y. rengiant atskirų teritorijų detaliuosius ar techninius projektus būtina:

- Vandens tiekimo ir nuotekų tvarkymo tinklai turi būti klojami už valstybinės ir vietinės reikšmės kelių (gyvenamojoje teritorijoje sutampančių su gatvėmis, kurias prižiūri ir jų vertę apskaito Susisiekimo ministerijos įsteigtos valstybinės įmonės, o jų taisymo bei priežiūros darbų užsakovo funkcijas atlieka Kelių direkcija) juostos ribų. Jei nėra sąlygų tinklus kloti už kelio juostos ribų – nagrinėjama galimybė tinklus kloti po pėsčiųjų ir/ar dviračių takais, ir tik po to – kelio pločio zonoje, tokiu atveju būtina gauti Kelių direkcijos pritarimą;
- Vandentiekio ir nuotekų tinklai kertantys valstybinės reikšmės automobilių kelius turi būti klojami tik uždaru būdu;
- Privažiavimus prie planuojamų objektų numatyti tik iš vietinės reikšmės kelių;
- Rengiant detaliuosius ar techninius projektus tikslinti vandenviečių vietas, kad jų sanitarinių apsaugos zonų nustatymas nepakeistų valstybinės reikšmės kelių priežiūros sąlygų (Lietuvos higienos normos HN 44:2006 „Vandenviečių sanitarinių apsaugos zonų nustatymas ir priežiūra“ (Žin., 2006, Nr. 81-3217 su vėlesniais pakeitimais));
- Urbanizuotose teritorijose tinklai turėtų būti klojami pagrindinėmis gatvėmis tarp raudonųjų linijų (pagal STR 2.06.01:1999 „Miestų, miestelių ir kaimų susisiekimo sistemos“ gatvės juosta tarp raudonųjų linijų yra skirta įrengti važiuojamąją dalį ir kitus gatvės elementus (šaligatvius, pėsčiųjų ir dviratininkų takus, inžinerinius tinklus, transporto priemonių aptarnavimo pastatus, stovėjimo vietas));
- Geležinkelių kelių ir jų įrenginių apsaugos zonose vandens tiekimo ir nuotekų tvarkymo tiesiniai ir statiniai turi būti įrengiami vadovaujantis Specialiosiomis žemės ir miško naudojimo sąlygomis (Žin. 1992, Nr.22–652) bei Sanitarinių apsaugos zonų ribų nustatymo ir režimo taisyklėmis (Žin. 2004, Nr.134-4878). Rengiant detaliuosius ar techninius projektus, geležinkelių

apsaugos zonoje nenumatyti vandentiekio ir nuotekų tinklų lygiagrečiai geležinkelio kelių, o statmenai kertant geležinkelio liniją tinklų klojimą numatyti uždaruoju būdu;

- Klojant vandentvarkos tinklus pasienio ruožo ribose ir valstybinės sienos apsaugos zonoje, būtina vadovautis pasienio ruožo ir valstybinės sienos apsaugą reglamentuojančiais teisės aktais bei pasienio teisinio režimo taisyklėmis:

- asmenys valstybės sienos apsaugos zonoje gali būti tik su Valstybės sienos apsaugos tarnybos išduotais vienkartiniais terminuotais leidimais;
- ūkinė, komercinė ar kitokia veikla valstybės sienos apsaugos zonoje galima tik su Valstybės sienos apsaugos tarnybos asmeniui išduotu leidimu verstis ūkine, komercine ar kitokia veikla.

Gyvenamųjų vietovių, priskirtų pasienio ruožui, sąrašas yra pateiktas LRV 2007 m. gegužės 30 d. nutarime Nr. 548 „Dėl pasienio ruožo ribų ir valstybės sienos apsaugos zonos ribų bei Lietuvos Respublikos gyvenamųjų vietovių, priskirtų pasienio ruožui, sąrašo patvirtinimo“;

- Klojant naujus vandentvarkos tinklus būtina užtikrinti esamų inžinerinių tinklų (skirstomųjų elektros (priklausančių AB „LESTO“), perdavimo elektros, dujų, telekomunikacijų, šilumos, vandentiekio, nuotekų ir pan.) ir gatvių dangų išsaugojimą, prioritetą teikiant tinklų klojimui uždaru būdu, nesant galimybės išsaugoti, gauti projektavimo sąlygas tinklams perkelti.

- Lauko nuotekų tinklų neplanuoti objektų, turinčių sprogimo ir gaisro atžvilgiu pavojingas gamybos kategorijas, teritorijose ir jų apsaugos zonose;

- Rengiantis statyti bet kurio pastatus, įrenginius ar kitus objektus 350 metrų atstumu nuo magistralinio dujotiekio trasos, projektinius pasiūlymus bei projektinę dokumentaciją būtina derinti magistralinius dujotiekius eksploatuojančioje organizacijoje. Įgyvendinant specialiojo plano sprendinius būtina vadovautis statinio saugos ir paskirties reikalavimais, kuriuos reglamentuoja Skirstomųjų plieninių dujotiekių įrengimo taisyklės (Lietuvos Respublikos ūkio ministro įsakymas 2008 m. sausio 9 d. Nr. 4-6), Skirstomųjų polietileninių dujotiekių įrengimo taisyklės (Lietuvos Respublikos ūkio ministro įsakymas 2008 m. sausio 9 d. Nr. 4-6) ir „Dujų sistema. Magistraliniai dujotiekiai. Projektavimas, medžiagos ir statyba. Taisyklės“ (Lietuvos Respublikos ūkio ministro ir Lietuvos Respublikos aplinkos ministro įsakymas 2001 m. kovo 9 d. Nr.86/146 (su vėlesniais pakeitimais)), „Magistralinių dujotiekių apsaugos taisyklės“ (Lietuvos Respublikos energetikos ministro įsakymas 2010 m. liepos 16 d. Nr. 1-213, „Dėl Šalčininkų gamtinių dujų skirstymo stoties sanitarinės apsaugos zonos ribų tikslinimo“ (Šalčininkų rajono tarybos sprendimas 2011 m. rugsėjo 28 d. Nr. T-170).

- Taikyti (esamiems, nustatyta tvarka suprojektuotiems, pastatytiems ir pripažintiems tinkamai naudoti inžineriniams tinklams) „Specialiųjų žemės ir miško naudojimo sąlygų“ (LR Vyriausybės nutarimas 2010-08-12 Nr.343 su vėlesniais pakeitimais) bei kitų, atskiroms tinklų grupėms galiojančių, įstatymų reikalavimus;

- Įgyvendinant specialiojo plano sprendinius (projektuojant specialiuoju planu suplanuotą inžinerinę infrastruktūrą), nauji inžineriniai statiniai turi būti projektuojami už nekilnojamojo kultūros paveldo objekto teritorijų, o minėtose teritorijose bei į Kultūros vertybių registrą neįrašytose senųjų gyvenviečių teritorijose, kuriose tikėtinas susiformavusios kultūrinio sluoksnio sunaikinimas atliekant žemės judinimo darbus būtina numatyti archeologinius tyrimus.

- Visoms rekonstruojamoms ir planuojamoms vandenvietėms turi būti nustatomos sanitarinės apsaugos zonos (pagal HN 44:2006 „Vandenviečių sanitarinių apsaugos zonų nustatymas ir priežiūra“ bei „Sanitarinių apsaugos zonų ribų nustatymo ir režimo taisyklės“);

- Melioruoti žemės plotai su veikiančiais melioracijos įrenginiais turi būti saugomi nuo jų ploto sumažėjimo vadovaujantis Žemės įstatymo 22 straipsnio nuostata: „Ariamoji žemė, kurios dirvožemio našumas didesnis už vidutinį šalyje taip pat žemė, kurioje yra eksploatuojamos melioracijos sistemos, turi būti naudojama taip, kad nesumažėtų jų plotas“. Melioruotose laukuose ūkinė veikla turi būti vykdoma vadovaujantis LR Melioracijos įstatymu, melioracijos statiniai remontuojami ir rekonstruojami Statybos įstatymo bei kitų teisės aktų nustatyta tvarka. Rengiant detaliuosius planus ir techninius projektus, reikia įvertinti esamas melioracijos sistemas, pažeidus

reikia numatyti jų atstatymą bei projektus derinti su Šalčininkų rajono savivaldybės Žemės ūkio skyriumi.

- Klojant vandentvarkos tinklus bei statinius siūloma vengti jų įrengimo valstybinės reikšmės miškų teritorijose. Jei nėra sąlygų vandentvarkos infrastruktūros įrengti už valstybinės reikšmės miškų teritorijų, būtina vadovautis LR Miškų įstatymu bei parengtais miškotvarkos projektais, darbų vykdymui gauti Regiono aplinkos apsaugos departamento ir miškų urėdijų pritarimą.

**Visi anksčiau įvardinti reikalavimai turi būti įvertinti žemesnio lygmens planavimo dokumentuose. Taip pat detaliojo planavimo metu turi būti įvertinti žemės nuosavybės forma ir inžinerinių tinklų savininkai, išspręsti žemės paėmimo visuomenės poreikiams ir naujų tinklų prijungimo prie esamų inžinerinių statinių klausimai. Parenkant tiksliai vandentvarkos statinių (vandenviečių, nuotekų valymo įrenginių) vietas bei nustatant jų sanitarinės apsaugos zonas privaloma raštu informuoti žemės sklypų valdytojus ir naudotojus jų deklaruotos gyvenamosios vietos ar buveinės adresu jeigu jų žemės sklypas rezervuojamas šiems objektams įrengti ir eksploatuoti arba jeigu žemės sklypui nustatomi papildomi apribojimai (specialiosios sąlygos).**

## 6.3 Inžinerinė infrastruktūra

### 6.3.1 Planuojama inžinerinė infrastruktūra

Inžinerinės infrastruktūros plėtros sprendiniai nustatytoje viešojo vandens tiekimo teritorijose buvo formuojami vadovaujantis šiais principais:

- Įvertinti iki specialiojo plano rengimo pradžios parengti ir patvirtinti Šalčininkų rajono savivaldybės ribose galiojantys teritorijų planavimo bei kiti dokumentai ir juose siūlomi inžinerinės infrastruktūros vystymo sprendiniai („Šalčininkų rajono savivaldybės 2011-2015 metų veiklos strateginis planas“, „Šalčininkų rajono savivaldybės teritorijos bendrasis planas“, „Šalčininkų miesto bendrasis planas“, „Eišiškių miesto bendrasis planas“, „Baltosios Vokės bendrasis planas“, „Apie 200ha Marazų, Pamarazių ir Karčemkų kaimų gyvenamųjų teritorijų išdėstymo specialusis planas“, galimybių studija „Investicinė programa dumblo tvarkymui Lietuvoje“).
- Gyvenamosioms teritorijoms, kurios nėra įtrauktos į aglomeracijas ar inžineriškai apjungtos, siūloma įrengti atskirą inžinerinę sistemą, aprūpinančią tik tos gyvenamosios teritorijos vartotojus (t.y. įrengti vandenvietę, vandens gerinimo įrenginius, nuotekų šalinimui įrengti nuotekų valyklą).

Šalčininkų rajono savivaldybės vandens tiekimo ir nuotekų tvarkymo infrastruktūros plėtros specialiajame plane nustatomos tik strateginės tinklų vystymo kryptys bei orientacinis statinių poreikis ir jų pajėgumai, kurie turės būti tikslinami rengiant atskirų teritorijų detaliuosius planus ir (ar) techninius projektus.

#### Modeliuojama vandens tiekimo sistema:

- **Vandenvietės.** Gyvenamosios teritorijos, kurios yra įtrauktos į centralizuotai aprūpinamas viešojo vandens tiekimo teritorijas, bet jose nėra vandentvarkos infrastruktūros, bei dėl atstumo ar/ir techninių kliūčių jos netikslinga atvesti iš kitų gyvenamųjų vietovių, specialiuoju planu siūloma įrengti vandenvietes su rezerviniais gręžiniais. Specialiuoju planu suplanuotos 87 naujos vandenvietės ir siūloma rekonstruoti 21 vandenviečių (suplanuotos infrastruktūros pajėgumai pateikti priede Nr.1). Vandenvietėms, kurioms sanitarinės apsaugos zonos nenustatytos, vadovaujantis „Specialiosiomis žemės ir miško naudojimo sąlygomis“ siūloma taikyti griežtojo režimo apsaugos zoną, o perspektyvoje rekomenduojame atskirais teritorijų planavimo

dokumentais (atlikus cheminės ir biologinės taršos tyrimus) nustatyti ir įteisinti vandenviečių sanitarines apsaugos zonas.

- **Vandens gerinimo įrenginiai.** Specialiojo plano rengėjai, gyvenamosiose teritorijose, kuriose yra esamos ar suplanuotos vandenvietės, rekomenduoja atlikti vandens kokybės tyrimus. Vandens gerinimo įrenginiai įrengiami tuomet, kai išgaunamas geriamasis vanduo neatitinka Lietuvos higienos normų reikalavimų HN 24:2003 „Geriamojo vandens saugos ir kokybės reikalavimai“. Specialiojo plano rengėjai pagal gautus vandens kokybės duomenis, savivaldybės atstovų, seniūnų, vandens tiekėjų siūlymus, rekomenduoja perspektyvoje Šalčininkų rajono savivaldybės teritorijoje įrengti 116 vandens gerinimo įrenginių.

- **Vandentiekio tinklai.** Viešojo vandens tiekimo teritorijose buvo atliktas vandentiekio tinklų trasavimas. Numatoma įrengti apie 282 km naujų vandentiekio tinklų. Siekiant užtikrinti vandens tiekimo patikimumą, gyvenamosiose vietovėse naujos vamzdyno atšakos buvo planuojamos stengiantis tinklą sužiedinti.

#### Modeliuojama nuotekų tvarkymo sistema:

- **Nuotekų valyklos.** Gyvenvietėse, kurios yra įtrauktos į viešojo vandens tiekimo teritorijas, bet jose nėra vandentvarkos infrastruktūros, bei dėl atstumo ar/ir techninių kliūčių jos netikslinga atvesti iš kitų gyvenamųjų vietovių, specialiuoju planu siūloma įrengti nuotekų valyklas. Specialiuoju planu suplanuotos 106 nuotekų valyklos. Taip pat siūloma 8 nuotekų valyklų rekonstrukcija.

- **Nuotekų tinklai.** Viešojo vandens tiekimo teritorijose buvo atliktas nuotekų tinklų trasavimas. Numatoma įrengti apie 329 km nuotekų tinklų.

**Rengiant vandentvarkos įrenginių statybų detaliuosius ar techninius projektus, vandenviečių, nuotekų valymo įrenginių bei tinklų statybos vietas turi būti tikslinamos (viešojo vandens tiekimo teritorijos ribose ar šalia jos) atsižvelgus ir įvertinus vietovės reljefą, hidrologines ir hidrogeologines sąlygas, žemės nuosavybę ir kt. Vandentvarkos įrenginių techniniai parametrai turi būti tikslinami tolesniuose projektavimo etapuose.**

### **6.3.2 Vandentiekio pritaikymas gaisrams gesinti**

Be pagrindinės paskirties, tiekti vartotojams geriamąjį vandenį, Šalčininkų rajono savivaldybės gyvenamosiose teritorijose planuojamas vandentiekis turi būti tinkamas ir gaisrams gesinti. Vanduo gaisrams gesinti turi būti imamas iš lauko gaisrinio vandentiekio. Tais atvejais, kai gaisrui gesinti reikalingo vandens kiekio negalima paimti iš vandens tiekimo šaltinio arba tai daryti neekonomiška, turi būti numatytos vandens atsargos gaisrui gesinti talpyklose (gaisriniai rezervuarai arba vandens telkiniai, bokštai ir t. t.). Gyvenamosioms vietovėms iki 50 gyventojų, leidžiama gaisrinio vandentiekio nenumatyti. Visais atvejais turi būti projektuojami ne mažiau kaip du gaisriniai rezervuarai arba natūralus vandens telkinys. Gaisras turi būti gesinamas vandens kiekiu, apskaičiuotu didžiausio vandens sunaudojimo kitoms reikmėms metu.

*Gaisrinis vandentiekis.* Vandentiekio tinklai turi būti žiediniai. Aklinus iki 200 m ilgio vandentiekio vamzdynus galima naudoti priešgaisriniais poreikiais. Gaisrinis vandentiekis turi būti įrengiamas žemo slėgio, o aukšto slėgio – tik techniškai pagrindus. Parenkant vandentiekio tinklų skersmenis, turi būti techniškai pagrįsti sprendiniai, kuriais įvertinamos vandentiekio tinklų veikimo sąlygos atjungus atskirus jų ruožus įvykus avarijai tinkluose. Vandentiekio tinkluose gaisrams gesinti turi būti naudojami antžeminiai gaisriniai hidrantai, kai nėra galimybės jų įrengti, gali būti suprojektuoti ir įrengti požeminiai gaisriniai hidrantai. Vandentiekio linijose reikalingų statyti gaisrinių hidrantų skaičius yra nustatomas įvertinus vandens debitą (poreikį) gaisrui gesinti. Vandentiekio tinklų, kuriuose gali būti įrengiami gaisriniai hidrantai, skersmuo turi būti ne mažesnis kaip 100 mm. Gaisrinio vandentiekio įrenginių ir gaisrinių hidrantų atitiktis vertinama pagal galiojančius statybos

produktų ir kitų gaminių, medžiagų ir įrenginių atitiktį reglamentuojančius teisės aktus, t.y. gaisrinio vandentiekio statybos produktai turi būti stabilūs gaisro metu ir gebantys atlikti savo funkcijas.

Gyvenamosiose vietovėse, kuriose yra iki 5 tūkst. gyventojų, taip pat sodininkų bendrijose, kai pastatų išorės gaisrui gesinti vandens poreikis neviršija 10 l/s, gaisrams gesinti leidžiama įrengti gaisrinius hidrantus šakotiniame vandentiekio tinkle, taip pat nenormuojamo skersmens vandentiekio linijoje. Kai nėra techninių galimybių įrengti gaisrinių hidrantų, vandens gaisrui gesinti tiekimą leidžiama numatyti iš gaisrinių rezervuarų arba natūralių ir/ar dirbtinių vandens telkinių. Atsumas nuo gaisrinio rezervuaro arba natūralaus ir/ar dirbtinio vandens telkinio iki jo saugomo pastato perimetro tolimiausio taško gali būti ne didesnis kaip 1000 m.

*Talpyklos.* Kai gaisrinį vandentiekį įrengti techniškai neefektyvu, sudėtinga ar ekonomiškai neapsimoka, gaisrų gesinimui vanduo turi būti tiekiamas iš talpyklų (gaisrinių rezervuarų arba vandens telkinių, bokštų ar kt.). Vandens tiekimo sistemų talpyklose turi tilpti ne mažiau kaip 60 proc. bendro suvartojamo vandens kiekio. Visais atvejais turi būti projektuojami ne mažiau kaip du gaisriniai rezervuarai arba natūralus vandens telkinys. Kiekviename rezervuare turi tilpti 50 proc. vandens kiekio gaisrui gesinti, o natūraliame vandens telkinyje – 100 proc. Gaisrinių rezervuarų ir vandens telkinių reikalinga talpa nustatoma, atsižvelgiant į vandens poreikį ir gaisro gesinimo trukmę. Atstumas tarp gaisrinių rezervuarų neturi viršyti 400 metrų. Atstumai tarp gaisrinių rezervuarų ir/arba natūralių vandens telkinių iki statinių turi atitikti atstumus apibrėžtus „Lauko gaisrinio vandentiekio tinklai ir statiniai. Projektavimo ir rengimo taisyklių pakeitimo“ įstatyme.

Susisiekimo sistema turi užtikrinti gaisrinių automobilių privažiavimą prie gaisrinių hidrantų ir talpyklų (rezervuarų, atvirų vandens telkinių ar kt.). Prie natūralių vandens telkinių ir vandens šulinių turi būti įrengta 12×12 m aikštelė ir vandens paėmimo vieta. Jei dėl reljefo ar kitų gamtinių sąlygų to padaryti neįmanoma, kitais projekciniais sprendimais (pvz. papildomų šulinių įrengimas ir pan.) turi būti sudarytos sąlygos gaisrų gesinimui panaudoti vandenį iš aušintuvų ir kitų dirbtinių vandens telkinių. Prie gaisrinių hidrantų ir kitų vandens telkinių, esančių elektros stočių ir pastočių teritorijose, turi būti įrengti įžemikliai. Bet kurio tipo vandentiekio bei nuotekų tinklų, tiesiamų patalpose, kurių kategorija pagal sprogimo ir gaisro pavojų yra A<sub>sg</sub>, B<sub>sg</sub> ar C<sub>g</sub>, vamzdžiai ir armatūra turi būti nedegūs arba kitaip apsaugoti nuo užsidegimo.

Šiuo specialiuoju planu nustatyti tik bendrieji priešgaisrinės apsaugos reikalavimai, tačiau rengiant šio specialiojo plano sprendinius detalizuojančius techninius ir/ar darbo projektus bei kitus teritorijų išplanavimo projektus privaloma vadovautis „Lauko gaisrinio vandentiekio tinklai ir statiniai. Projektavimo ir rengimo taisyklių pakeitimo“ įstatymo (patvirtinta Priešgaisrinės apsaugos ir gelbėjimo departamento prie Vidaus reikalų ministerijos direktoriaus 2009 m. gegužės mėn. 22 d. įsakymu Nr. 1-168) bei STR 2.07.01:2003 „Vandentiekis ir nuotekų šalintuvas. Pastato inžinerinės sistemos. Lauko inžineriniai tinklai“ (patvirtinta LR Aplinkos ministro 2003 m. liepos 21 d. įsakymu Nr. 390), nuostatomis. Taip pat privaloma vadovautis teisės aktų, nustatančių esminius statinio reikalavimus (vieną, kelis ar visus) ir statinio techninius parametrus pagal statinių ar statybos produktų charakteristikų lygius ir klases, reikalavimais, normatyvinių statybos techninių, statinio saugos ir paskirties dokumentų reikalavimais ir lauko gaisrinio vandentiekio tinklų ir statinių įrenginių gamintojo pateikta technine informacija.

### **6.3.3 Rekomendacijos paviršinių nuotekų tvarkymui**

Siekiant sumažinti aplinkos taršą bei užtikrinti optimalų paviršinių nuotekų tvarkymą, rekomenduojame parengti Šalčininkų rajono savivaldybės gyvenviečių paviršinių nuotekų šalinimo ir valymo sistemų plėtros specialiuosius planus. Numatant, kuriose teritorijose reikalinga įrengti paviršinių nuotekų surinkimo ir tvarkymo sistemą, prioritetas turėtų būti teikiamas intensyviausiai urbanizuotoms, didžiausią nelaidžių paviršių plotą turinčioms teritorijoms. Taip pat didelis dėmesys turi būti skiriamas galimai teršiamoms teritorijoms (galimai teršiama teritorija – atvira teritorija, kuri dėl joje vykdomos veiklos yra (arba) gali būti teršiama (eksploatacijos ar avarinės taršos atvejais) kenksmingosiomis medžiagomis). Šalčininkų rajono savivaldybės gyvenamųjų teritorijų paviršinių

(lietaus) nuotekų tvarkymas turi būti sprendžiamas vadovaujantis 2007 m. balandžio 02 d. LR Aplinkos ministro įsakymu Nr. D1–193 patvirtintu „Paviršinių nuotekų tvarkymo reglamentu“.

Šalčininkų rajono savivaldybės gyvenviečių paviršinių nuotekų šalinimo ir valymo sistemų plėtros specialiaisiais planais turėtų būti: nustatyti paviršinių nuotekų surinkimo baseinai; kiekvienam baseinui apskaičiuotas paviršinių (lietaus) nuotekų projektinis debitas; suplanuoti paviršinių (lietaus) nuotekų tinklai, atliktas jų trasavimas; numatytos nuotekų išleidimo vietos; numatytos išleidimo sąlygos (užtikrinant aplinkosauginius reikalavimus) ir t.t.

Remiantis aukščiau įvardintu „Paviršinių nuotekų tvarkymo reglamentu“ (Žin.2007, Nr. 42-1594) paviršinės nuotekos turi būti tvarkomos atskirai nuo buitinių, komunalinių ir gamybinių nuotekų. Paviršinių nuotekų išleidimas į komunalinių, buitinių, gamybinių nuotekų tvarkymo sistemas draudžiamas, išskyrus atvejus, kai šio reikalavimo neatitinkanti nuotekų tvarkymo sistema įdiegta anksčiau, nei įsigaliojo minėtasis reglamentas.

Planuojant teritorijas ir jose numatomą vykdyti ūkinę veiklą, projektuojant paviršinių nuotekų tvarkymo sistemas, turi būti išnagrinėjami ir esant galimybei, taikomi techniniai sprendimai:

1) Sumažinantys paviršinių nuotekų susidarymą ir (ar) surinkimą (turi būti įrengiama kiek galima mažiau nelaidžių paviršių (išskyrus galimai teršiamas teritorijas), įrengiami švərių paviršinių nuotekų sugerdinimo į gruntą įrenginiai, planuojamos kiek galima mažesnės galimai teršiamos teritorijos ir pan.);

2) Sumažinantys centralizuotai į aplinką išleidžiamų paviršinių nuotekų kiekį (pvz.: numatomas paviršinių nuotekų panaudojimas gamybos, žaliųjų plotų laistymo, gaisrų gesinimo reikmėms ir pan.);

3) Sumažinantys susidarančių paviršinių nuotekų užterštumą (pvz. numatyti sausą galimai teršiamų teritorijų valymą).

Projektuojant paviršinių nuotekų tvarkymo sistemas, apskaičiuojant paviršinių nuotekų projekcinį srautą ir kt., turi būti vadovojamasi statybos techniniu reglamentu STR 2.07.01:2003. „Vandentiekis ir nuotekų šalintuvas. Pastato inžinerinės sistemos. Lauko inžineriniai tinklai“ (Žin., 2009, Nr.35-1348).

Paviršinių nuotekų tvarkymo būtinybė yra susijusi su siekiamybe mažinti aplinkos taršą. Paviršinės nuotekos patenka į paviršinius arba gruntinius vandenis, yra daromas žalingas poveikis vandens kokybei ir prastėja vandens ekosistemų ir kitų ekosistemų, tiesiogiai priklausomų nuo vandens, būklė. Atsižvelgiant į tokią situaciją, paviršinių nuotekų tvarkymas yra būtinas ir reikšmingas siekiant apsaugoti aplinką nuo taršos. Į aplinką išleidžiamų paviršinių nuotekų užterštumas negali viršyti 2007 m. balandžio 02 d. LR Aplinkos ministro įsakymu Nr. D1–193 patvirtintame „Paviršinių nuotekų tvarkymo reglamente“ nustatytų reikalavimų.

## **6.4 Orientacinis vandentvarkos investicijų poreikis**

Šalčininkų rajono savivaldybės vandens tiekimo ir nuotekų tvarkymo infrastruktūros plėtros specialiuoju planu buvo suplanuoti vandentiekio ir nuotekų tinklai, nuotekų valymo įrenginiai, vandenvietės bei kita infrastruktūra. Orientacinis investicijų poreikis pateiktas priede Nr. 1 „Šalčininkų rajono savivaldybės vandens tiekimo ir nuotekų tvarkymo infrastruktūros plėtros specialiojo plano sprendiniai“.

Vandentvarkos projektų investicinė grąža paprastai yra nedidelė, tačiau turi stiprų socialinį ir aplinkosauginį pagrindą, t.y.:

- Nuotekų tinklų plėtra užtikrina, kad nutekamieji vandenys nebūtų išleidžiami tiesiai į atvirus vandens telkinius, bet būtų valomi pagal šalies ir ES teisinius normatyvus;
- Sudaroma galimybė gyventojams prisijungti prie centralizuotų geriamojo vandens bei nuotekų tinklų;
- Padidėja vandens paskirstymo ir nuotekų surinkimo efektyvumas;
- Sukuriamas reikalingas pagrindas naujoms ekonominėms iniciatyvoms pritraukti ir esamoms išlaikyti.

Ekonominė nauda, kuri gaunama iš padidėjusio vandens tiekimo ir resursų kaštų sumažinimo nėra didelė, tačiau specialiojo plano sprendinių įgyvendinimas duotų didelę naudą aplinkos, socialinei ir ekonominei plėtrai.

Kainos buvo paskaičiuotos vadovaujantis analogų palyginimu ir „Sustambinti statybos darbų kainų apskaičiavimai XVII“ (pagal 2011 m. kovo mėn. statinių statybos skaičiuojamąsias kainas) UAB „SISTELA“ 2011 Vilnius (inžinerinių statinių kainos pateiktos priede Nr. 1 „Šalčininkų rajono savivaldybės vandens tiekimo ir nuotekų tvarkymo infrastruktūros plėtros specialiojo plano sprendiniai“).

Rengiant atskirų teritorijų techninius ar detaliuosius planus turi būti įskaičiuoti visi kaštai (projektavimo, žemės išpirkimo, techninės priežiūros, ekspertizės ir kitos inžinerinės paslaugos), kurie paprastai yra patiriami statinio statybos procese.

**6.4.1 lentelė.** Šalčininkų rajono savivaldybės teritorijoje suplanuotos inžinerinės infrastruktūros suvestiniai skaičiavimų rezultatai

Inžinerinė infrastruktūra	Planuojama inžinerinė infrastruktūra	Orientacinė įrengimo kaina, tūkst.Lt
Vandentiekio tinklai, km	281,8	101.148,3
Vandentiekio tinklų rekonstrukcija, km	92,4	33.171,6
Vandenvietė, vnt.	87	2.506,5
Vandenvietės rekonstrukcija vnt.	21	1.049,4
Vandens gerinimo įrenginiai, vnt.	116	14.100,0
Vandens gerinimo įrenginių rekonstrukcija, vnt.	-	-
Nuotekų tinklai, km	329,2	150.092,4
Nuotekų tinklų rekonstrukcija, km	38,4	17.510,4
Nuotekų valyklos įrengimas, vnt.	106	21.742,0
Nuotekų valyklos rekonstrukcija, vnt.	8	20.540,9
	<b>Investicijos, tūkst. Lt:</b>	<b>361.861,5</b>
Siūlomos decentralizuotai aptarnauti gyvenvietės	86	6.921,9 (per metus)*

\* Kainos sudedamąsias dalis sudaro: darbo, turto (asenizacinės autotransporto priemonės kaina, transporto priemonių poreikis, nusidėvėjimas), kuro, kokybės tyrimų (mėginių paėmimas, mėginio kaina, kokybės tyrimai) sąnaudos.