

UAB „ŽELDYNŲ VIZIJA“

**KRAŠTOVAIZDŽIO PRIE ŠALČININKŲ
TVENKINIO SUTVARKYMAS
(dendrologiniai tyrimai)**

Projekto užsakovas: UAB „Panprojektas“
Projekto vadovas: dr. J. Bačkaitis

Lekėčiai, 2017

TURINYS

	Psl.
1. Istoriniai duomenys apie Šalčininkų I tvenkinio parką	5
2. Darbų metodika	9
3. Šalčininkų I tvenkinio parko želdinių dendrologiniai ir dendrometriniai parametrai	11
4. Šalčininkų I tvenkinio parko želdinių sanitarinė būklė ir projektuojamos ūkinės priemonės	15
5. Literatūros šaltiniai	21
PRIEDAI	22
1. Šalčininkų I tvenkinio parko želdinių tvarkymo (ūkinių priemonių) žiniaraštis	22
2. Šalčininkų I tvenkinio parko želdinių taksoraštis	
3. Šalčininkų I tvenkinio parko želdinių planšetas (M 1 : 500)	

1. ISTORINIAI DUOMENYS APIE ŠALČININKŲ TVENKINIO PARKĄ

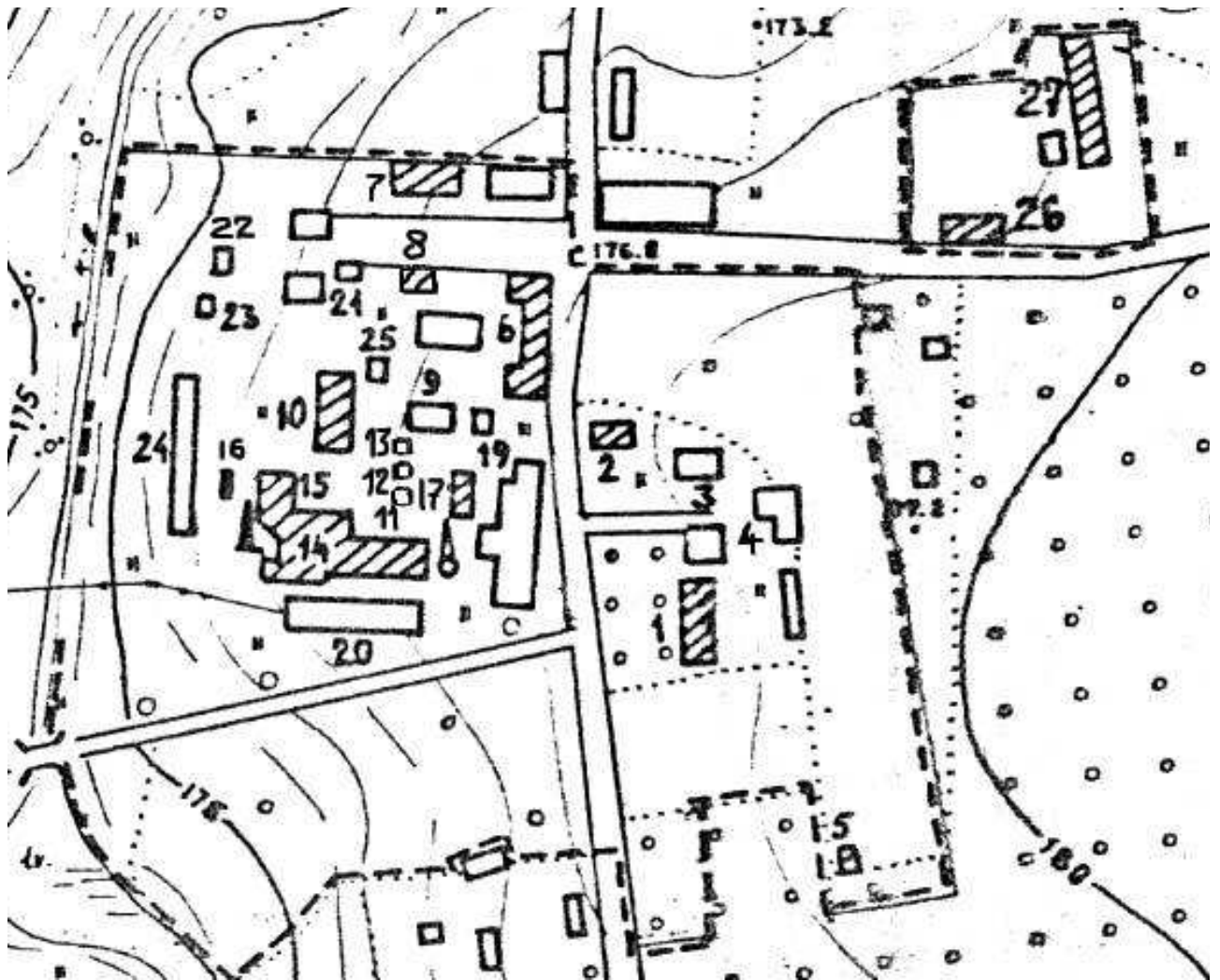
Šalčininkų I tvenkinio parkas buvo formuojamas ir formavosi pats gero šimtmečio bėgyje, tad želdiniai nevienodi tiek savo amžiumi, tiek kilme. Vertinant želdinius galima pastebėti, kad skirtingose parko dalyse medžiai buvo sodinami mažiausiai 3 kartus, o savaiminės kilmės medelių amžius taip pat nevienodas.

Nors techninėje specifikacijoje nurodomas šio parko plotas tik 5,66 ha, tačiau 2011 metų želdinių inventORIZACIJOS projekte buvo konstatuota, kad šio parko teritorijos plotas 7,1 ha (*be vandens telkinių*), o pagal dabar vykdomo parko kraštovaizdžio sutvarkymo projekto ribas šio želdyno plotas yra 9,49 ha (*atmetus tvenkinį ir 2 kūdras*).

ŠR parko dalyje yra Šalčininkų dvaro sodybai priskiriama teritorija, kuri atskirose duomenų bazėse gerokai nesutampa pagal konfigūraciją (*tačiau į I tvenkinio parko teritoriją įeinantis dalis yra beveik identiška*) (2-3 pav.). Reikia pastebėti, kad būtent čia yra patys seniausi ir potencialiai vertingiausi želdiniai.



2 pav. Šalčininkų dvaro sodyba (kodas 599) (<https://kvr.kpd.lt/#/static-heritage-search>)



3 pav. Šalčininkų dvaro sodyba (www.heritage.lt)

Kadangi po Lietuvos nepriklausomybės atgavimo parko teritorija želdinta ypač pasyviai, tai didesnių pasikeitimų aerofotonuotraukose netgi per 20 metų nepastebima (4 pav.).

Kaip jau minėta, 2011 metais buvo atlikta želdinių inventorizacija (5 pav.). Deja, atliktos inventorizacijos pagrindu parko želdinių tvarkymo darbai taip ir nebuvo pradėti.

Tuometiniame projekte buvo konstatuota, kad ŠR parko dalyje susitelkusius seniausius želdinius būtina išretinti, iškertant stelbiamus, persenusius, išpuvusiais kamienais, potencialiai pavojingus medžius.

Projekte taip pat buvo nurodoma, kad likusioje parko dalyje želdinių, tame tarpe ir spygliuočių, trūksta. Sodinant spygliuočius buvo siūloma orientuotis į įvairių rūšių pušis, nes eglės rekreacinėse teritorijose visiškai netinkamas medis.

Minėtame projekte buvo apgailestaujama, kad dalis parko nešienaujama arba šienaujama tik kartą per metus, o kadangi dalis parko išsidėsčiusi drėgnokoje pievoje, toks šienavimo intensyvumas yra per mažas.

Vykdamas dendrologinius tyrimus 2017 metų vasarą buvo akivaizdu, kad esama situacija nepakito.



4 pav. Šalčininkų miesto I tvenkinio parkas apytiksliai 2015 (<http://www.regia.lt>) ir 1995 metais (<http://www.amvmt.lt>)



5 pav. 2011 m. Šalčininkų I tvenkinio parko želdinių inventORIZACIJA

2. DARBŲ METODIKA

Šalčininkų I tvenkinio parke visi medžiai buvo inventorizuoti 2017 metų rugpjūčio mėn. Inventorizacijos metu kiekvienam augalui buvo nustatoma:

1) rūšis,

2) aukštis, augalams iki 2 m H – 0,1 m tikslumu, nuo 2 iki 6 m H – 0,5 m tikslumu, aukštesniems nei 6 m H - 1 m tikslumu (Vertex Laser VL5 aukštimačiu),

3) skersmuo, 1 cm tikslumu (matuojant jį Haglof žerglėmis 2 statmenomis kryptimis (1,3 m H) ir išvedant vidurkį, o > 65 cm skersmens medžiams – apjuosiant juos matavimo juosta).

4) sanitarinė būklė pagal „Želdynų ir želdinių inventorizavimo ir apskaitos taisyklėse (2008), pateikiamą (kiek detalizuotą) metodiką.

Sumedėjusių augalų būklė vertinta 6 balų sistema (1 – gera būklė, 2 - vidutinė, 3 - patenkinama, 4 - bloga, 5 - labai bloga, 6 – sausuolis) atsižvelgiant į keletą rodiklių: defoliacijos laipsnį; ligų intensyvumą bei kenkėjų gausumą ir pakenkimo laipsnį; medžio kamieno (žievės) mechaninio pažeidimo intensyvumą; genėjimo intensyvumo laipsnį; pasvirimo laipsnį, stelbimą ir kt.

Visais atvejais būklė vertinama vizualiai, augalą lyginant su sąlygiškai sveiku augalu. Jei vertinamo medžio būklei inventorizacijos metu įtakos turi keletas veiksnių, pvz., jis apgenėtas, pažeistas vabzdžių ar ligų, o t. p. mechaniškai pažeistas jo kamienas, tokiu atveju į apskaitos kortelę buvo įrašomas blogiausios būklės, pagal bet kurį rodiklį, balas.

Esant reikalui želdinių būklę nurodyti Taisyklėse įtvirtintoje 3(4) balų sistemoje – taksoraštyje 2 ir 3 būklės medžiai prilyginami 2 būklės, 4 ir 5 būklės medžiai – 3 būklės, o 6 būklės – 4 būklės medžiams.

5) (2)3-5 būklės augalams - jų būklės priežastys, t. p. pateikiamos pastabos apie gyvatvores, įdomesnius medžius ir kt.

6) reikalingos tvarkymo (ūkinės) priemonės:

a) ūkinės priemonės pavadinimas – (*medį reikia*) šalinti, atjauninti, genėti, atsodinti,

b) tvarkymo priemonės eiliškumas:

* skubiai (*medžiai kirstini šiemet*) - pavojingai pasvirę ant intensyviai naudojamų pėsčiųjų takų, pastatų; visiškai sutrūnijusiais, tuščiaaviduriais kamienais (*ypač minkštieji lapuočiai*) ir t.t.;

* 1 eilėje (*1-5 metų bėgyje*) kirstini (3)4-6 būklės medžiai (dėl puvinų, stelbimo ir kt.),

* 2 eilėje (*6-10 metų bėgyje*) pagal būklę kirstini kiti medžiai ar krūmai,

* projektiniais tikslais kertami medžiai, kurių sanitarinė būklė gera ar vidutinė, bet jie (*būdami menkaverčiai*) stelbia vertingesnes, retesnes medžių rūšis, kertami kraštovaizdžio tvarkymo, medžių akcentų atvėrimo tikslais ar pan.

c) nustatomi sodinamų medžių ir krūmų kiekiai bei rūšys.

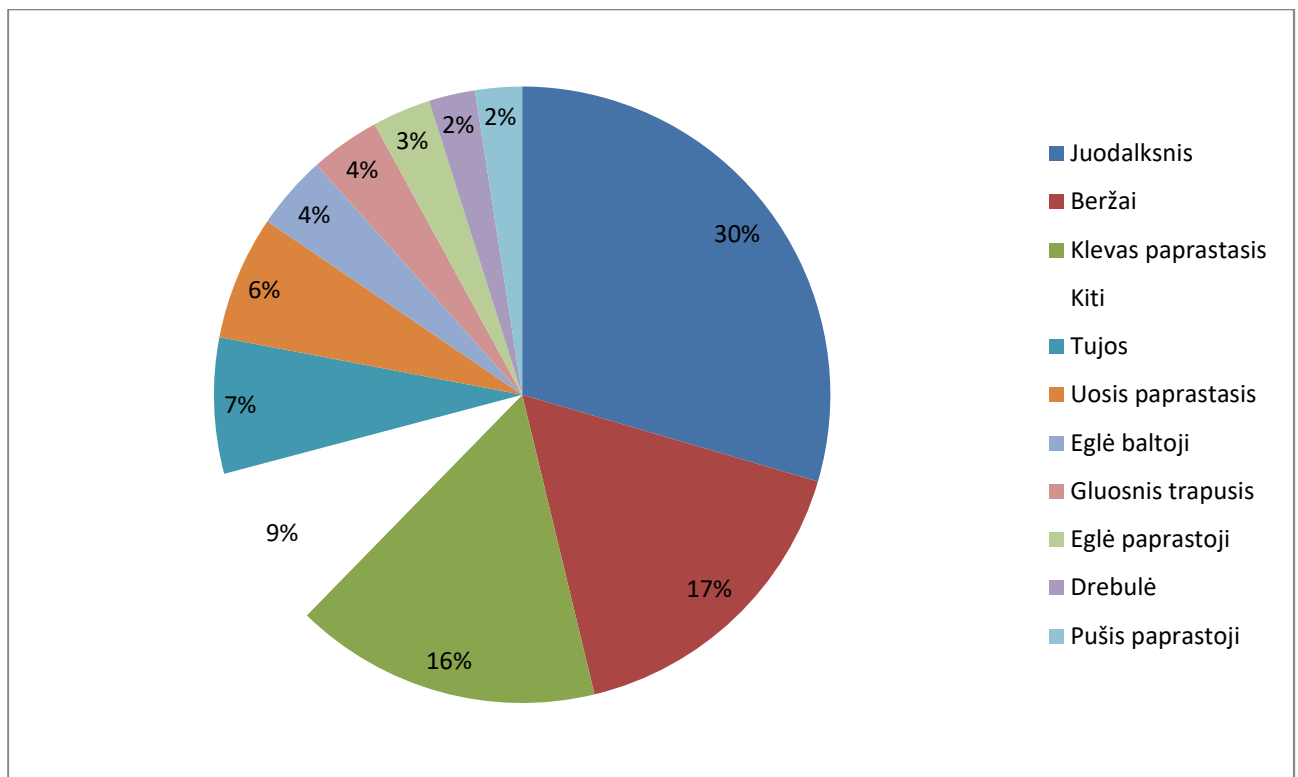
Duomenys apdoroti su ArcMap ir Excel programomis.

3. ŠALČININKŲ I TVENKINIO PARKO ŽELDINIŲ DENDROLOGINIAI IR DENDROMETRINIAI PARAMETRAI

Šalčininkų I tvenkinio parke inventorizuota 526 vnt. medžių, 13 medžiakrūmių (*ievy, gudobelių, Zyboldo obelų*) bei 22 vnt. stambesnių bei svarbesnių (*dėmesio vertų*) krūmų.

Iš viso inventorizuotame plote identifikuota 17 šeimų, 25 genčių, 39 rūšys ir formos (veislės) sumedėjusių augalų (1 lentelė).

Parke akivaizdžiai vyrauja lapuočiai medžiai – jie sudaro 83,7 % (440 vnt.) nuo visų inventorizuotų medžių kiekio. Labiausiai parke paplitę juodalksniai (145 vnt.) ir paprastieji klevai (79 vnt.), kiek mažiau karpotųjų ir plaukuotųjų beržų bei paprastųjų uosių (6 pav.).



6 pav. Medžių rūšių pasiskirstymas (%) Šalčininkų I tvenkinio parke

Spygliuočių medžių šiuo metu parke yra tik 86 vnt. (1 lentelė), kietųjų lapuočių 126 vnt., minkštųjų lapuočių – 279 vnt. (*neįskaitant medžiakrūmių ir krūmų*).

Vidutinis parke augantis spygliuotis šiuo metu yra tik apie 3,1 m aukščio ir 5,4 cm skersmens. Vidutinis parke augantis lapuotis - apie 13,4 m aukščio ir 30,7 cm skersmens. Vidutinio medžio palyginus nedidelius parametrus labiausiai įtakoja parke savaime atsiradę ir pasodinti įvairių medžių rūšių jauni medeliai.

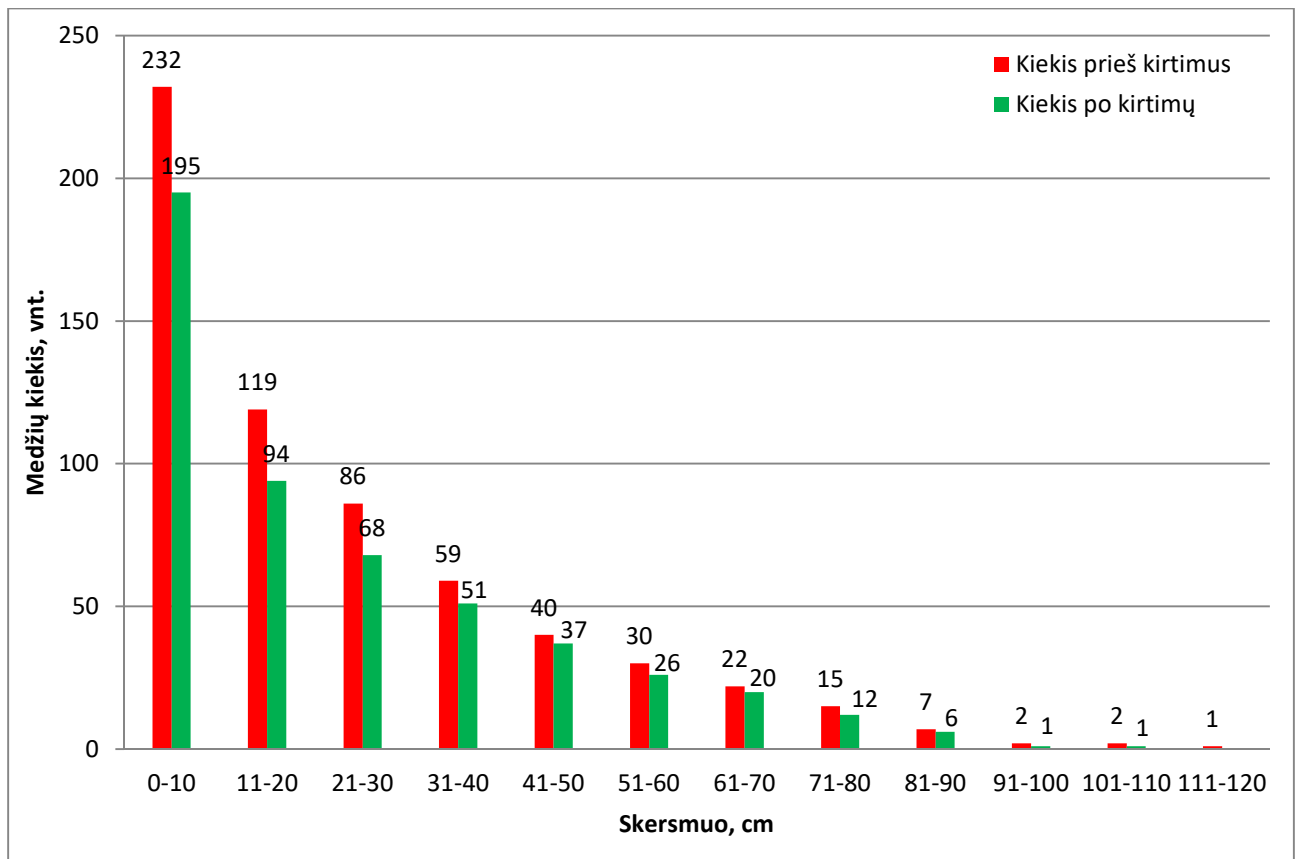
Pagal skersmenį parke šiuo metu daugiausiai yra iki 10 cm storio (7 pav.), o pagal aukštį – 5 m aukščio (8 pav.) medžių ar jų kamienų. Kita vertus šio parko karkasą sudaro tikrai ne šie medžiai.

1 lentelė. Šalčininkų I tvenkinio parke augantys medžiai ir krūmai bei jų kiekiai.

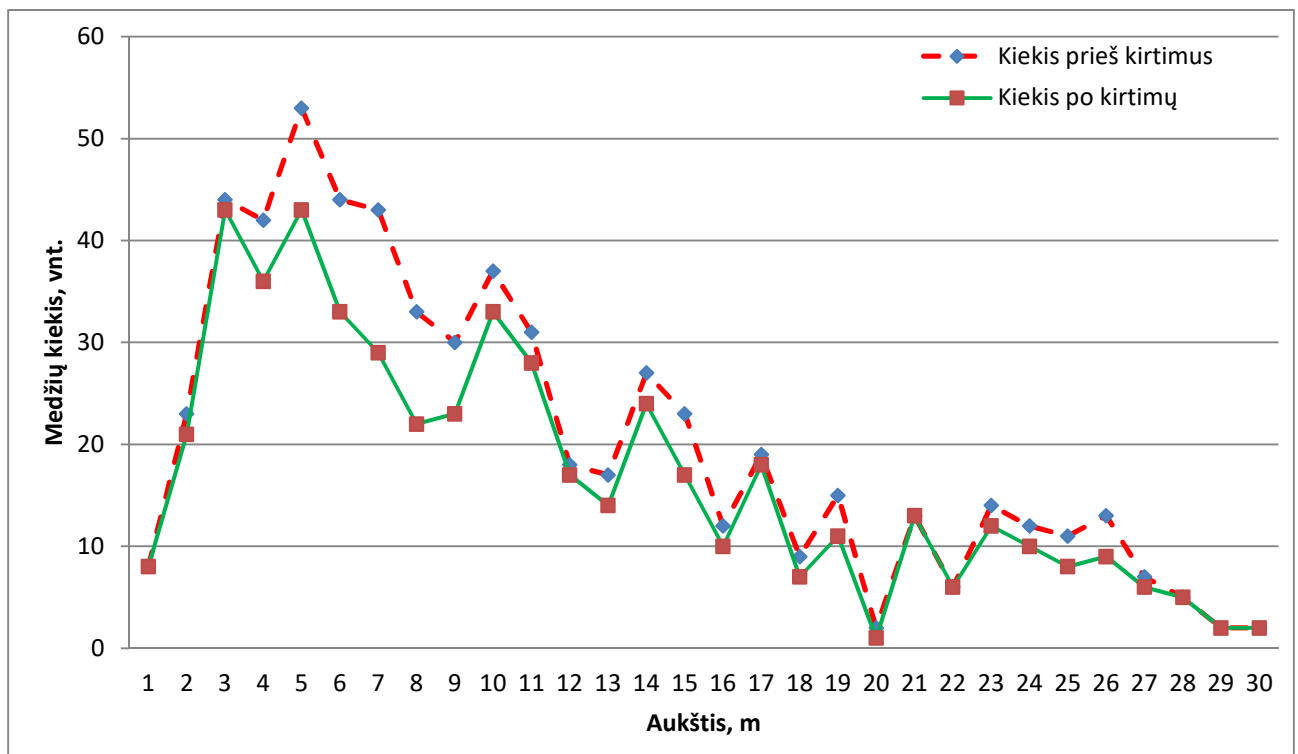
Šeima	Gentis	Rūšis	Rūšių ir formų kiekis	Sumedėjusių augalų kiekis
Kiparisiniai	Tuja	vakarinė	3	35
Pušiniai	Eglė	paprastoji	1	15
		baltoji	2	19
		dygioji	1	5
	Pušis	paprastoji	1	12
Viso: 2	3	5	8	86
Liepiniai	Liepa	didžialapė	1	1
		mažalapė	1	7
Guobiniai	Guoba / Vinkšna	G.kalninė	1	3
		V.paprastoji	1	1
Gluosniniai	Drebulė / Tuopa	drebulė	1	12
		pilkoji	1	5
	Gluosnis, karklas	baltasis	1	2
		trapusis	1	18
		blindė	1	3
Erškėtiniai	Gudobelė	vienapiestė	1	4
	Ieva	paprastoji	1	3
	Pūslenis	putinalapis	1	2
	Obelis	Zyboldo	1	6
Hortenzijiniai	Hortenzija	šviesioji	1	2
	Jazminas	darželinis	1	1
Putiniai	Putinas	paprastasis	1	7
Kleviniai	Klevas	paprastasis	1	79
		uosialapis	1	1
Kaštoniniai	Kaštonas	paprastasis	1	1
Pupiniai	Robinija	baltažiedė	1	1
Seduliniai	Sedula	baltoji	1	1
Smaugikiniai	Ožekšnis	europinis	1	1
Beržiniai	Beržas	karpotasis	1	43
		plaukuotasis	1	39
	Alksniai	baltalksnis	1	2
		juodalksnis	1	145
Bukiniai	Ažuolas	paprastasis	1	9
		raudonasis	1	1
Alyvmediniai	Uosis	paprastasis	1	32
	Alyvos	paprastosios	1	2
Buksmediniai	Buksmedis	paprastasis	1	6
Viso: 15	22	31	31	440
Iš viso: 17	25	36	39	526

Atlikus planuojamus kirtimus, medžių kiekio pasiskirstymas parke (*ties pagal skersmenį, tiek pagal aukštį*) išliks panašus (7 ir 8 pav.).

Iš principo parke retų medžių rūšių nėra, tačiau gamtos mylėtojai gali pasigrožėti senais, stambiais medžiais. Net 9 medžiai – 6 paprastieji uosiai, 2 paprastieji klevai ir viena pilkoji tuopa – pasiekė 28 – 30 m aukštį.



7 pav. Medžių ir medžiakrūmių pasiskirstymas (esamas ir projektuojamas) parke pagal skersmenį



8 pav. Medžių ir medžiakrūmių pasiskirstymas (esamas ir projektuojamas) parke pagal aukščius

Dvylika parko medžių (5 paprastieji uosiai, 3 juodalksniai ir 4 pilkosios tuopos) pasiekė

82-117 cm skersmenį, bet dėl blogos būklės 4 iš jų (*3 tuopos ir 1 uosis*) rekomenduojami iškirsti.

Bene išskirtiniausi savo išvaizda parke yra 27 m H ir 92 cm D pasiekęs paprastasis uosis (4 kv. 11 skl.) bei 26 m H ir 74 cm skersmenį pasiekęs dvikamienis juodalksnis (3 kv. 40 skl.), o iš dalies ir 30 m H ir 105 cm D pilkoji tuopa (3 kv. 3 skl.). Aplink šiuos parko akcentus ateityje reikėtų formuoti bent 3 arų (~10(15) m atstumas nuo medžio) mikroaikšteles (*medžių apžvelgiamumui padidinti*). Žinoma vykdant aukščiau minėtą medžių „atvėrimą“, reikėtų atsižvelgti į akcentų lokalizacijos vietas, greta augančių medžių vertingumą, sveikatingumą ir kitus veiksnius.

Šalčininkų I tvenkinio parke palyginus yra nemaža medžių (14,8 %) turinčių ne po vieną, o po keletą (2 – 6 vnt.) kamienų. Dvikamienių medžių buvo užfiksuota 39 vnt., trikamienių – 19 vnt., keturkamienių – 6 vnt., penkis ir daugiau kamienų – 11 vnt. Parke yra tik 10 vnt. 15-45° pasvirimą turinčių medžių.

Seni drevėti ir dėl kitų priežasčių blogos būklės medžiai nekeliantys parko lankytojams didesnio pavojaus (*esantys atokiai nuo takų, juolab atokiuose, lankymui nemumatytuose parko pakraščiuose*) gali tarnauti biologinės įvairovės tikslams (*smulkiųjų žinduolių, paukščių ir vabzdžių buveinėms*), todėl parke gali būti paliekami. Atsižvelgiant į jų būklę, drevių gausą ir vietas, tokie medžiai gali būti kiek apgenimi ar netgi nupjaunama jų viršutinė dalis. Ateityje, esant būtinybei arba šių medžių būklei dar labiau pablogėjus, jie be abejo iš parko turi būti pašalinami.

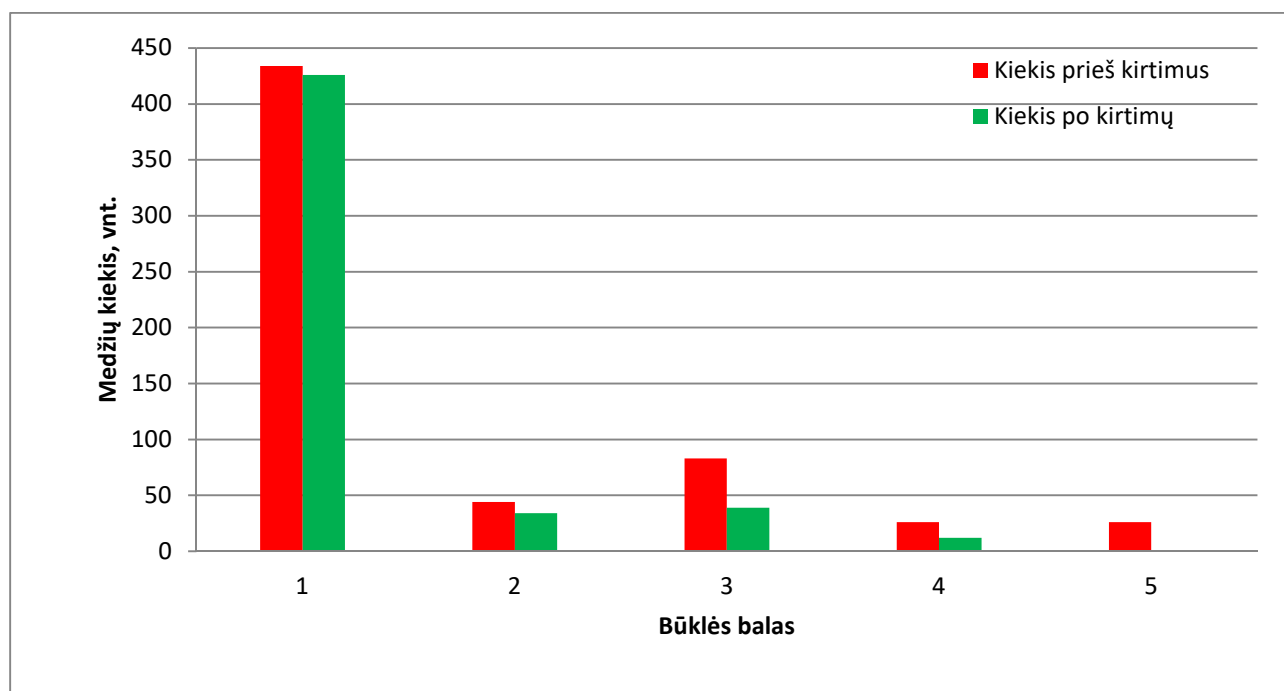
Prie pagrindinių įvažiavimų/įėjimų į parką turėtų būti pastatyti informaciniai stendai su parko teritorijos schema, takų tinklu, (*būsimų*) suoliukų bei įdomesnių medžių ar krūmų lokalizacijos vietomis ir pan.

4. ŠALČINIKŲ I TVENKINIO PARKO ŽELDINIŲ SANITARINĖ BŪKLĖ IR PROJEKTUOJAMOS ŪKINĖS PRIEMONĖS

Skirtingos būklės medžiai Šalčininkų I tvenkinio parke išsidėstę labai netolygiai – iš dalies tai susieta su medžių amžiumi ir rūšimis. Šiuo metu parke apie 69,5 % medžių ar jų kamienų būklė yra gera, 8,6 % - vidutiniška, 12,8 % - patenkinama, 4,1 % - bloga, 4,9 % - 1. bloga (9 pav.), o taip pat yra vienas sausas medis bei vienas sausas dvikamienio medžio kamienas.

Vertinant parko medžių būklę nuo 1 iki 5 nustatyta, kad vidutinė parko gyvo medžio (kamieno) būklė šiuo metu yra apie 1,7 balo, t.y. arti vidutinės.

Pašalinus visus numatytus kirsti medžius (kamienus) vidutinė parko medžio (kamieno) būklė pagerėtų bent 0,4 balo. Po sanitarinių - kraštovaizdžio formavimo kirtimų jau apie 80,1 % parko medžių (kamienų) būtų geros būklės, o blogos būklės medžių (kamienų) liktų tik apie 2,9 % (12 vnt.). Net 9 iš šių medžių skersmuo yra nuo 41 iki 74 cm.

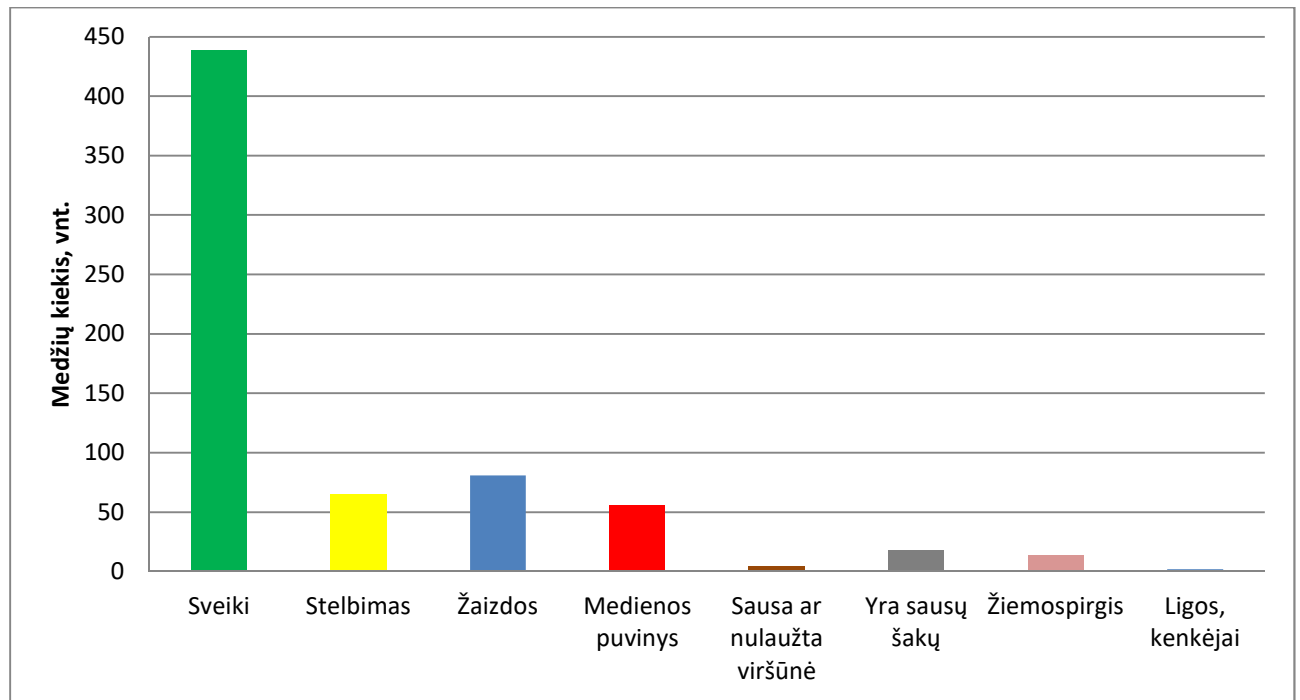


9 pav. Medžių (kamienų) kiekiai (vnt.) pagal būklę (esamą ir projektuojamą)

Atkreiptinas dėmesys, kad realiai geros būklės medžių kamienų taps dar kiek daugiau (tikėtina apie 90 %) - dar labiau sumažės vidutinės-patenkinamos būklės ir padaugės geros būklės kamienų - nes po atliktų sanitarinių-kraštovaizdžio formavimo kirtimų parko teritorijoje gerokai padaugės saulės šviesos, bus iškiršta nemąža vertingesnės rūšis stelbiančių medžių, be to pasilikusiems (šiuo metu stelbiamiems) medžiams dėl sumažėjusios šaknų konkurencijos padidės mitybiniai plotai.

Atlikus kirtimus, po medžių danga pradės patekti didesnis šviesos kiekis, atsiras labiau saulę mėgstančių žolių, kurias šienaujant 2-3 kartus per metus bus galima formuoti natūralią tankią veją.

Vertinant Šalčininkų I tvenkinio parko želdinių būklės blogėjimo priežastis akivaizdu, kad didžiausią blogesnės nei „geros“ būklės medžių (kamienų) dalį sudaro žaizdoti (13,0 %), įvairiu laipsniu stelbiami (10,6 %) ar medienos puvinio (9,1 %) pažeisti medžiai ar atskiri jų kamienai (10 pav.). Dalies medžių (kamienų) būklė blogėja dėl daugiau nei vienos priežasties (*pvz. medis gali turėti kamieno žaizdą ir medienos puvinį bei būti stelbiamas*).



10 pav. Pagrindinės priežastys lemiančios Šalčininkų I tvenkinio parko medžių(kamienų) būklės blogėjimą (*įskaitant, kad vieną medį(kamieną) gali veikti kelios būklės blogėjimo priežastys*)

Detaliai išanalizavus parko būklę nuspręsta, kad dėl objektyvių priežasčių artimiausiu metu reikėtų pašalinti 104 medžius/kamienus ir 4 medžiakrūmius (ar atskirus jų kamienus). Į šį skaičių neįtraukti kirstini pavieniai menkaverčiai, ploni (< 8 cm skersmens) pomiškyje pasitaikantys medžių ir medžiakrūmių savaiminukai, o taip pat ir savaiminės kilmės krūmai.

Tik vienas parko medis, kaip ypač pavojingas potencialiems parko lankytojams, turi būti kertamas skubiai (*nedelsiant*).

I eilėje, t.y. artimiausiam penkmetyje dėl blogos sanitarinės būklės ar/ir keliamo pavojaus esamiems ir būsimiems parko lankytojams reikėtų iškirsti 86 medžius/kamienus ir 4 medžiakrūmius (ar jų atskiri kamienai).

Tiems medžiams ir medžiakrūmiams, kuriems dėl blogos būklės ar stelbimo reikės išpjauti po vieną ar kelis kamienus - nupjautas vietas, jei jos turi tiesioginį medienos ryšį su pasiliekančiais kamienais, būtina uždažyti (*saugant nuo papildomo grybinių ligų patekimo į pasilikusią medžio dalį*).

II eilėje (sekančiame penkmetyje) siūlytume iškirsti ne mažiau kaip 6 medžius/kamienus (*kurie*

pagal sanitarinę būklę ar lokalizacijos vietą turėtų būti kertami, tačiau dėl jų rūšies, dendrometrinių rodiklių ar kitų priežasčių, kuriam laikui dar paliktini).

Projektiniais tikslais (dėl erdvių formavimo, infrastruktūros, didėjančio pasvirimo, vertingesnių rūšių stelbimo ir pan.) reikia iškirsti 11 medžių/kamienų.

Jau I eilėje kertamų medžių kiekis, nekalbant apie sekančio penkmečio kirtimus, gali skirtis nuo pateikiamų šiame projekte – medžius gali išversti ar nulaužti stipresnis gūsingas vėjas, gausesnis sniegas, apledėjimai ar pan.

Kaip jau minėta, parke daugiausia bus iškertama stelbiamų, puvinio pažeistais kamienais ar dėl kitų priežasčių gera būkle nepasižyminčių įvairių rūšių medžių.

3 lentelė. Kertamų medžių rūšys, eiliškumas ir kiekiai (kamienų), vnt.

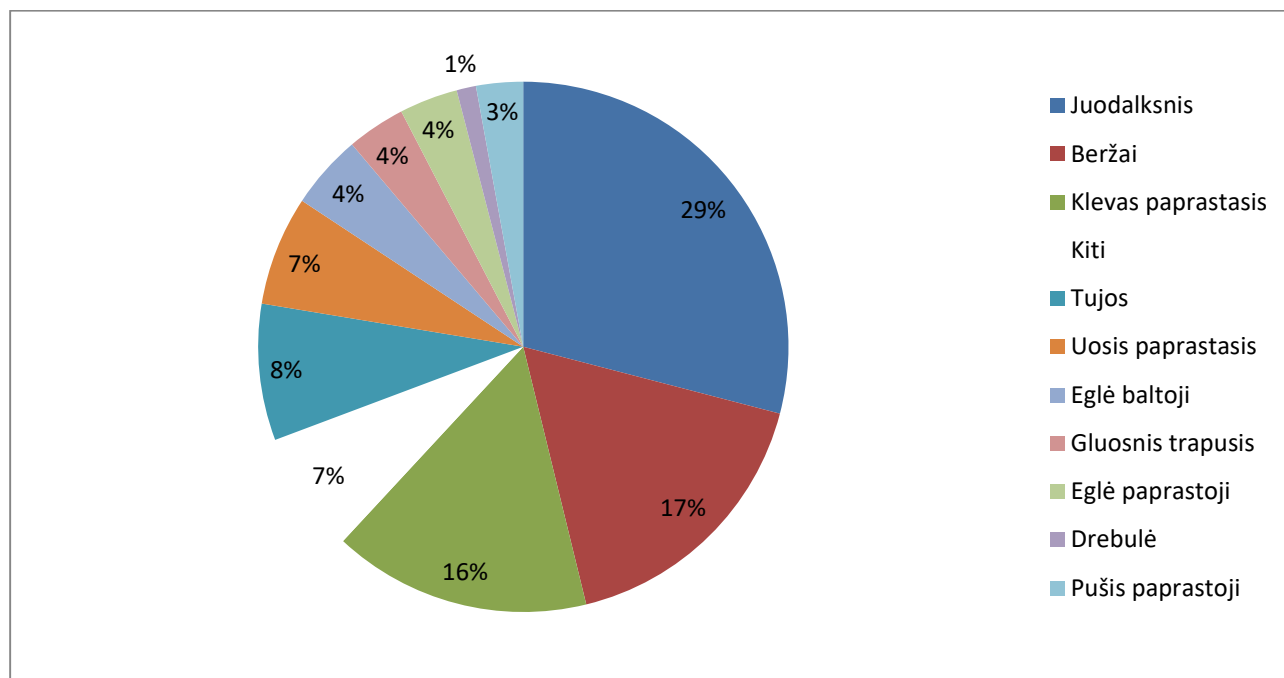
Medžio rūšis	Kirsti skubiai, vnt.	Kirsti I eilėje, vnt.	Kirsti II eilėje, vnt.	Kirsti projektin. tikslais, vnt.	Bendras kertamų medžių/kamienų kiekis, vnt.
Baltalksnis		2			2
Beržas plaukuotasis		10			10
Blindė		2			2
Drebulė		4	1	2	7
Gluosnis trapusis		5			5
Guoba kalninė		1			1
Juodalksnis		46		2	48
Kaštonas paprastasis		1			1
Klevas paprastasis	1	8	3	2	14
Klevas uosialapis				3	3
Robinija baltažiedė				2	2
Tuopa pilkoji		2	2		4
Uosis paprastasis		5			5
Viso:	1	86	6	11	104

Akivaizdu, kad daugiausia projektuojama iškirsti juodalksnių, gerokai mažiau paprastųjų klevų ir plaukuotųjų beržų medžių (kamienų). Atkreiptinas dėmesys, kad nors medžių ar/ir atskirų jų kamienų kertama net 104 vnt. (t. y. 16,9 % nuo visų esamų), tačiau 0,5 skersmenį pasiekusių medžių/kamienų kertama tik 13 vnt. (iš tokio stambumo 84 vnt. esamų).

Medžių tūris želdynuose nėra laikomas svarbiu, bet jo dėka galima įvertinti parkuose augančių atskirų medžių rūšių stambumą, lengva palyginti, kurios parke augančios medžių rūšys yra lankytojams labiau pastebimos. Įvedant į skaičiavimus tūrį, galima nustatyti kokią realią įtaką parko želdiniams padarys būsimi kirtimai, t.y. ar bus iškirsti želdyną užšlamštinantys pomiškio ir II ardo medeliai ar kirtimai palies parko „skeletą“ sudarančius I ardo medžius ir kurias būtent medžių rūšis labiausiai. Kadangi parko medžių kiekiai (esamu momentu ir po būsimų kirtimų) detalčiai išanalizuoti pagal aukščius ir skersmenis, nuspręsta analogiškos analizės pagal tūrį nevykdyti.

Lyginant esamą ir būsimą parko medžių rūšinę įvairovę akivaizdu, kad po kirtimų nežymiai

sumažės santykinė minkštųjų lapuočių dalis. Jei prieš kirtimus minkštieji lapuočiai sudarė apie 57 % parko medžių, tai po jų – tik 54 % (11 pav.).



11 pav. Medžių rūšių pasiskirstymas (%) Šalčininkų I tvenkinio parke po kirtimų

Kaip jau minėta šio projekto pradžioje, parko teritorijoje atlikus sanitarinius - kraštovaizdžio formavimo kirtimus, tikslinga pasodinti nemaža naujų želdinių (*išskyrus Šalčininkų dvaro teritoriją, kurioje sodinimas turėtų būti tik simbolinis – medžių ten yra pakankamai daug*). Sodintinių medžių parametrai turi atitikti „Želdynų ir želdinių tvarkymo metodiką“ (2013) ir „Sodmenų kokybės reikalavimus“ (2011 m. redakcija).

Mūsų nuomone parko teritorijoje tikslinga pagausinti spygliuočių (ypač įvairių pušų) želdinių, tačiau nepamiršti ir (pageidautina dekoratyvių) lapuočių medžių ir krūmų.

Visą parko teritoriją vegetacijos periodo bėgyje būtina 1 kartą nušienauti (*arčiau takų ar intensyvesnei rekreacijai skirtas vietas – ne mažiau kaip 2 kartus*), nes tik tokiu būdu parkas taptų patrauklesniu lankytojams, o vien medžių kiekio optimizavimas ar netgi takų, suolelių ir apšvietimo įrengimas pageidaujamo efekto neduos.

Parke augantys bei naujai atsirasantys medeliai ir krūmai (*iki jų apatinėje kamieno dalyje susiformuos storesnė žievė*), būtinai (!) turi būti apsaugoti nuo krūmapjovių ar šienavimą vykdysiančių traktoriukų neigiamos įtakos - greta pavieniui pasodintų medelių (soliterų) reikėtų įkalti 1-1,2 m aukščio kuolus, o jų apačią apgaubti apsaugėlėmis (tinklinėmis ar ištisinėmis).

Jei parke bus sodinama kanopiniams žvėrimis, o ypač kiškiams patrauklių medžių – jie taip pat turi būti apsaugomi specialiomis apsaugėlėmis ar repelentais.

PRIEDAI

I priedas. Šalčininkų I tvenkinio parko želdinių tvarkymo (ūkinių priemonių) žiniaraštis

Kv.	Skl.	Įvykdyta
<i>Šalinti, skubiai</i>		
4	69	
<i>Šalinti, 1 eilėje</i>		
1	11, 12	
2	39, 60, 68, 69, 70, 73, 74, 77, 78, 80, 82, 86, 93, 99	
3	5, 7, 15, 17, 19, 20, 26, 28, 29, 37, 48, 52, 54, 61, 62, 66, 73, 75, 76, 79, 81, 83, 90, 95	
4	13, 22, 42, 50, 60, 65	
5	4, 7, 8, 9, 10, 15, 18, 21, 42, 45, 46, 50, 54, 56, 62, 69, 72, 77	
6	6, 8, 30, 47	
7	4, 28, 52	
8	7, 10	
<i>Šalinti, 2 eilėje</i>		
3	14, 18	
4	17, 19	
5	30	
<i>Šalinti projektiniais tikslais</i>		
3	24, 60	
4	49, 52, 59	
5	6, 17, 75	
<i>Uždažyti žaizdas</i>		
2	43	
3	22, 40	
4	14, 16, 26, 27, 62	
5	9, 31, 55, 63, 65, 67, 70	
6	36	
7	53	

Užrašas	Užrašas	Sudėtis: Medžių/krūmų rūšis	H, m	D, cm	Būklė	Pastabos	Tvarkymo priemonės
1	1	Gluosnis trapusis	9	26	1		
1	2	Juodalksnis	15	32	1		
1	3	Juodalksnis	16	36	1		
1	4	Juodalksnis	12	20	1		
1	5	Juodalksnis	11	19	1		
		Juodalksnis	11	18	1		
		Juodalksnis	11	19	1		
1	6	Juodalksnis	14	32	3	yra sausų šakų	
1	7	Uosis paprastasis	13	30	3	yra sausų šakų	
1	8	Juodalksnis	5	12	1		
1	9	Juodalksnis	11	35	1		
1	10	Juodalksnis	12	27	1		
		Juodalksnis	12	22	1		
1	11	Juodalksnis	13	35	6		kirsti 1 eilėj
1	12	Juodalksnis	13	31	1		
		Juodalksnis	11	13	3	stelbiamas (-a)	kirsti 1 eilėj
		Juodalksnis	4,5	12	1		
1	13	Uosis paprastasis	14	35	2	įaugęs į tvorą	
1	14	Juodalksnis	10	28	1		
		Juodalksnis	7	14	1		
		Juodalksnis	8	14	1		
		Juodalksnis	10	18	1		
		Juodalksnis	10	23	1		
1	15	Juodalksnis	10	19	1		
		Juodalksnis	11	21	1		
		Juodalksnis	11	17	1		
1	16	Juodalksnis	3	3	1		
1	17	Klevas paprastasis	3	2	1		
		Klevas paprastasis	2	2	1		
1	18	Uosis paprastasis	9	31	3	yra sausų šakų	

1	19	Juodalksnis	4,5	5	1	
1	20	Juodalksnis	5	9	1	
1	21	Juodalksnis	4,5	8	1	
1	22	Juodalksnis	5	8	1	
2	1	Tuja vakarinė 'Columna'	1,1		1	
2	2	Buksmedis paprastasis	0,5		1	
2	3	Alyvos paprastosios	1,5		1	
2	4	Buksmedis paprastasis	0,3		2	
2	5	Buksmedis paprastasis	0,3		1	
2	6	Tuja vakarinė 'Columna'	1,3		1	
2	7	Alyvos paprastosios	1,8		1	
2	8	Buksmedis paprastasis	0,3		1	
2	9	Tuja vakarinė 'Columna'	0,8		1	
2	10	Buksmedis paprastasis	0,3		1	
2	11	Tuja vakarinė 'Columna'	1,8	1	1	
2	12	Buksmedis paprastasis	0,3		1	
2	13	Putinas paprastasis	1,2		1	
2	14	Gudobelė vienapiestė	5,5	11	1	
		Gudobelė vienapiestė	4,5	8	1	
2	15	Gudobelė vienapiestė	4,5	8	1	
2	16	Gudobelė vienapiestė	4,5	5	1	
		Gudobelė vienapiestė	4,5	8	1	
		Gudobelė vienapiestė	5	9	1	
2	17	Juodalksnis	6	21	1	
2	18	Juodalksnis	4,5	6	1	
		Juodalksnis	4,5	6	1	
2	19	Tuja vakarinė	5	9	1	
2	20	Tuja vakarinė	4,5	9	1	
2	21	Beržas plaukuotasis	8	9	1	
2	22	Pušis paprastoji	3	3	1	
2	23	Pušis paprastoji	2	2	1	

2	24	Beržas plaukuotasis	14	30	1		
2	25	Beržas plaukuotasis	18	30	1		
2	26	Beržas plaukuotasis	16	36	1		
2	27	Beržas plaukuotasis	15	26	1		
2	28	Beržas plaukuotasis	18	44	1		
2	29	Beržas plaukuotasis	16	33	1		
2	30	Jazminas darželinis	2		3	defoliacija	
2	31	Beržas karpotasis	6,5	7	1		
2	32	Beržas karpotasis	8	13	1		
2	33	Hortenzija šviesioji	1		1		
2	34	Beržas karpotasis	8	14	1		
2	35	Beržas karpotasis	11	18	1		
2	36	Juodalksnis	5,5	17	1		
2	37	Juodalksnis	5,5	9	3	yra sausų šakų	
		Juodalksnis	4	7	1		
		Juodalksnis	4	8	1		
2	38	Juodalksnis	6,5	13	1		
2	39	Juodalksnis	3,5	7	3	skurdus (-i)	kirsti 1 eilėj
2	40	Juodalksnis	8	20	1		
2	41	Juodalksnis	3	4	1		
2	42	Gluosnis baltasis	16	60	2	mieno žaizda (-os), medienos puviny	
2	43	Gluosnis baltasis	14	41	4	mieno žaizda (-os), medienos puvi	uždažyti
2	44	Juodalksnis	3	6	1		
2	45	Juodalksnis	8	20	1		
2	46	Tuja vakarinė	3	6	1		
2	47	Tuja vakarinė	3,5	8	1		
2	48	Tuja vakarinė	3	5	1		
2	49	Tuja vakarinė	3,5	4	1		
		Tuja vakarinė	3,5	4	1		
		Tuja vakarinė	3	3	1		
2	50	Tuja vakarinė	4	8	1		

2	51	Tuja vakarinė	5,5	10	1		
2	52	Tuja vakarinė	5,5	10	1		
2	53	Tuja vakarinė	5,5	9	1		
2	54	Tuja vakarinė	6	10	1		
		Tuja vakarinė	5	8	1		
		Tuja vakarinė	5	8	1		
		Tuja vakarinė	5	6	1		
2	55	Tuja vakarinė	5	8	1		
		Tuja vakarinė	5	8	1		
		Tuja vakarinė	5	6	1		
2	56	Tuja vakarinė	3	3	1		
2	57	Tuja vakarinė	5	10	1		
2	58	Tuja vakarinė	5	12	1		
2	59	Tuja vakarinė	4	6	1		
		Tuja vakarinė	4	7	1		
2	60	Gluosnis trapusis	15	70	5	kamieno žaizda (-os), medienos puvi	kirsti 1 eilėj
2	61	Tuja vakarinė	2,5	4	3	kamieno žaizda (-os)	
		Tuja vakarinė	2,5	4	3	kamieno žaizda (-os)	
2	62	Tuja vakarinė	2,5	3	2	stelbiamas (-a)	
2	63	Tuja vakarinė	3	4	2	stelbiamas (-a)	
2	64	Gluosnis trapusis	15	65	1		
2	65	Tuja vakarinė	3,5	7	1		
2	66	Tuja vakarinė	4	9	1		
2	67	Tuja vakarinė	3,5	8	1		
2	68	Juodalksnis	7	14	1		
		Juodalksnis	7	13	1		
		Juodalksnis	8	12	1		
		Juodalksnis	3,5	10	3	stelbiamas (-a)	kirsti 1 eilėj
		Juodalksnis	7	21	1		
2	69	Juodalksnis	6	10	3	stelbiamas (-a)	kirsti 1 eilėj
		Juodalksnis	5,5	14	1		

2	70	Juodalksnis	9	17	5	kamieno žaizda (-os), yra sausų šak	kirsti 1 eilėj
2	71	Juodalksnis	10	26	1		
		Juodalksnis	10	21	1		
2	72	Juodalksnis	10	29	1		
2	73	Juodalksnis	4,5	13	3	stelbiamas (-a)	kirsti 1 eilėj
2	74	Juodalksnis	9	17	3	medienos puvinys	
		Juodalksnis	8	9	1		
		Juodalksnis	7	10	6		kirsti 1 eilėj
2	75	Juodalksnis	9	14	1		
		Juodalksnis	9	13	1		
2	76	Juodalksnis	8	27	1		
		Juodalksnis	6	24	1		
2	77	Juodalksnis	7	15	1		
		Juodalksnis	5,5	9	3	stelbiamas (-a)	kirsti 1 eilėj
		Juodalksnis	3,5	7	3	stelbiamas (-a)	kirsti 1 eilėj
2	78	Juodalksnis	6,5	14	2	kamieno žaizda (-os)	
		Juodalksnis	6	13	4	kamieno žaizda (-os), sausa stambi vir	kirsti 1 eilėj
2	79	Juodalksnis	6	19	1		
		Juodalksnis	5	14	1		
2	80	Juodalksnis	13	33	1		
		Juodalksnis	7	17	3	stelbiamas (-a)	kirsti 1 eilėj
		Juodalksnis	8	17	3	stelbiamas (-a)	kirsti 1 eilėj
		Juodalksnis	2	8	4	stelbiamas (-a)	kirsti 1 eilėj
2	81	Juodalksnis	14	26	1		
		Juodalksnis	14	23	1		
2	82	Juodalksnis	14	29	1		
		Juodalksnis	14	26	1		
		Juodalksnis	4,5	12	3	stelbiamas (-a)	kirsti 1 eilėj
2	83	Juodalksnis	12	27	1		
2	84	Juodalksnis	12	23	1		
2	85	Ieva paprastoji	6,5	14	2	stelbiamas (-a)	

2	86	Gluosnis trapusis	10	27	5	žda (-os), medienos puvinys, pasvi	kirsti 1 eilēj
		Gluosnis trapusis	16	35	5	mieno žaizda (-os), medienos puvi	kirsti 1 eilēj
		Gluosnis trapusis	10	17	2	stelbiamas (-a), pasvires (-usi) 15°	kirsti 1 eilēj
2	87	Juodalksnis	10	27	1		
2	88	Juodalksnis	8	9	2	stelbiamas (-a)	
2	89	Juodalksnis	10	23	1		
2	90	Juodalksnis	6,5	9	4	stelbiamas (-a)	
2	91	Juodalksnis	14	25	1		
2	92	Juodalksnis	14	23	1		
2	93	Juodalksnis	8	19	3	stelbiamas (-a)	kirsti 1 eilēj
2	94	Juodalksnis	9	20	1		
2	95	Juodalksnis	7	14	1		
2	96	Juodalksnis	6,5	13	1		
2	97	Juodalksnis	8	19	1		
2	98	Juodalksnis	5,5	9	1		
		Juodalksnis	5,5	12	1		
2	99	Juodalksnis	6	13	1		
		Juodalksnis	6	13	1		
		Juodalksnis	4	10	1		
		Juodalksnis	4	10	3	stelbiamas (-a)	kirsti 1 eilēj
3	1	Uosis paprastasis	15	50	1		
3	2	Juodalksnis	19	65	1		
3	3	Tuopa pilkoji	30	105	1		
3	4	Uosis paprastasis	17	58	2	stelbiamas (-a)	
3	5	Tuopa pilkoji	26	99	5	a (-os), medienos puvinys, stelbia	kirsti 1 eilēj
3	6	Juodalksnis	10	19	1		
3	7	Tuopa pilkoji	25	117	4	mieno žaizda (-os), medienos puvi	kirsti 1 eilēj
3	8	Juodalksnis	9	20	1		
		Juodalksnis	9	18	1		
3	9	Juodalksnis	9	21	1		
3	10	Juodalksnis	26	67	1		

3	11	Juodalksnis	6	9	1		
3	12	Juodalksnis	10	14	1		
3	13	Juodalksnis	11	15	1		
3	14	Tuopa pilkoji	23	101	3	medienos puvinys	kirsti 2 eilėj
3	15	Uosis paprastasis	6	9	3	kamieno žaizda (-os), stelbiamas (-a)	kirsti 1 eilėj
		Uosis paprastasis	6	7	4	kamieno žaizda (-os), stelbiamas (-a)	kirsti 1 eilėj
3	16	Juodalksnis	21	66	3	medienos puvinys	
		Juodalksnis	23	55	1		
3	17	Baltalksnis	7	10	3	stelbiamas (-a)	kirsti 1 eilėj
3	18	Tuopa pilkoji	25	80	2		kirsti 2 eilėj
3	19	Baltalksnis	7	11	3	kamieno žaizda (-os), stelbiamas (-a)	kirsti 1 eilėj
3	20	Juodalksnis	5,5	9	3	stelbiamas (-a)	kirsti 1 eilėj
		Juodalksnis	5,5	9	3	stelbiamas (-a)	kirsti 1 eilėj
		Juodalksnis	5,5	9	3	stelbiamas (-a)	kirsti 1 eilėj
3	21	Juodalksnis	19	57	1		
3	22	Juodalksnis	5,5	8	3	kamieno žaizda (-os)	uždažyti
3	23	Juodalksnis	10	16	1		
3	24	Juodalksnis	7	9	2	stelbiamas (-a)	kirsti projektiniais tikslais
3	25	Juodalksnis	7	9	2	stelbiamas (-a)	
3	26	Juodalksnis	9	15	2	stelbiamas (-a)	kirsti 1 eilėj
		Juodalksnis	7	9	3	stelbiamas (-a)	kirsti 1 eilėj
3	27	Uosis paprastasis	19	50	2	yra sausų šakų	
3	28	Juodalksnis	7	10	3	stelbiamas (-a)	kirsti 1 eilėj
3	29	Juodalksnis	8	12	2	stelbiamas (-a)	kirsti 1 eilėj
		Juodalksnis	8	10	2	stelbiamas (-a)	kirsti 1 eilėj
3	30	Klevas paprastasis	9	11	1		
3	31	Juodalksnis	10	15	1		
3	32	Uosis paprastasis	15	49	2	yra sausų šakų	
3	33	Juodalksnis	9	17	1		
3	34	Juodalksnis	27	51	1		
3	35	Juodalksnis	11	23	1		

3	36	Juodalksnis	26	82	3	medienos puvinys, žiemospirgis	
3	37	Juodalksnis	26	78	5	medienos puvinys, medienos puvinio žaizda (-os), medienos puvinio žaizda (-os), medienos puvinio žaizda (-os)	kirsti 1 eilėj
3	38	Juodalksnis	26	82	1		
3	39	Juodalksnis	24	70	1		
3	40	Juodalksnis	25	74	4	medienos puvinys, medienos puvinio žaizda (-os), medienos puvinio žaizda (-os), medienos puvinio žaizda (-os)	uždažyti
		Juodalksnis	26	72	3	medienos puvinys, medienos puvinio žaizda (-os), medienos puvinio žaizda (-os), medienos puvinio žaizda (-os)	
3	41	Juodalksnis	4,5	7	4	medienos puvinys, medienos puvinio žaizda (-os), medienos puvinio žaizda (-os), medienos puvinio žaizda (-os)	kirsti 1 eilėj
3	42	Juodalksnis	21	83	1		
3	43	Juodalksnis	6	14	1		
3	44	Juodalksnis	5	10	1		
3	45	Juodalksnis	6	11	1		
3	46	Juodalksnis	21	71	1		
3	47	Juodalksnis	11	21	1		
		Juodalksnis	11	22	1		
3	48	Juodalksnis	9	18	3	medienos puvinys, medienos puvinio žaizda (-os), medienos puvinio žaizda (-os)	kirsti 1 eilėj
3	49	Juodalksnis	10	24	1		
		Juodalksnis	11	22	1		
3	50	Juodalksnis	12	22	1		
3	51	Juodalksnis	12	18	1		
3	52	Juodalksnis	3,5	12	3	medienos puvinys, medienos puvinio žaizda (-os), medienos puvinio žaizda (-os)	kirsti 1 eilėj
		Juodalksnis	5	11	3	medienos puvinys, medienos puvinio žaizda (-os), medienos puvinio žaizda (-os)	kirsti 1 eilėj
3	53	Juodalksnis	10	17	1		
3	54	Juodalksnis	7	13	3	medienos puvinys, medienos puvinio žaizda (-os), medienos puvinio žaizda (-os)	kirsti 1 eilėj
3	55	Juodalksnis	10	20	1		
3	56	Juodalksnis	11	25	1		
		Juodalksnis	11	22	1		
3	57	Juodalksnis	11	16	1		
3	58	Juodalksnis	11	15	1		
3	59	Juodalksnis	13	22	1		
3	60	Juodalksnis	12	16	1		kirsti projektiniais tikslais
3	61	Juodalksnis	12	21	1		

		Juodalksnis	3	10	4	stelbiamas (-a)	kirsti 1 eilēj
		Juodalksnis	8	13	1		
3	62	Juodalksnis	8	10	3	stelbiamas (-a)	kirsti 1 eilēj
		Juodalksnis	8	10	3	stelbiamas (-a)	kirsti 1 eilēj
		Juodalksnis	9	17	1		
		Juodalksnis	8	11	3	stelbiamas (-a)	kirsti 1 eilēj
3	63	Juodalksnis	9	17	1		
3	64	Juodalksnis	5	9	1		
3	65	Juodalksnis	6	10	1		
3	66	Juodalksnis	4,5	7	2	stelbiamas (-a)	kirsti 1 eilēj
3	67	Juodalksnis	6	11	1		
3	68	Juodalksnis	6,5	9	1		
3	69	Juodalksnis	11	27	1		
3	70	Juodalksnis	7	10	1		
3	71	Juodalksnis	14	21	1		
		Juodalksnis	14	29	1		
3	72	Juodalksnis	11	17	1		
3	73	Juodalksnis	6	8	2	stelbiamas (-a)	kirsti 1 eilēj
3	74	Juodalksnis	13	22	1		
3	75	Juodalksnis	9	12	3	stelbiamas (-a)	kirsti 1 eilēj
3	76	Juodalksnis	13	20	1		
		Juodalksnis	13	20	1		
		Juodalksnis	13	19	1		
		Juodalksnis	5	9	4	stelbiamas (-a)	kirsti 1 eilēj
3	77	Juodalksnis	10	20	1		
		Juodalksnis	9	10	1		
3	78	Juodalksnis	10	15	1		
		Juodalksnis	12	19	1		
		Juodalksnis	12	16	1		
		Juodalksnis	10	18	1		
3	79	Juodalksnis	7	9	3	stelbiamas (-a)	kirsti 1 eilēj

3	80	Juodalksnis	10	18	1		
3	81	Juodalksnis	8	13	3	stelbiamas (-a)	kirsti 1 eilėj
3	82	Juodalksnis	12	18	1		
3	83	Juodalksnis	7	10	3	stelbiamas (-a)	kirsti 1 eilėj
3	84	Juodalksnis	11	17	1		
3	85	Juodalksnis	13	20	1		
3	86	Juodalksnis	14	24	1		
3	87	Juodalksnis	12	19	1		
3	88	Juodalksnis	12	22	1		
3	89	Juodalksnis	19	70	1		
3	90	Juodalksnis	10	11	2	stelbiamas (-a)	kirsti 1 eilėj
3	91	Juodalksnis	9	12	1		
3	92	Juodalksnis	12	18	1		
3	93	Juodalksnis	10	18	1		
		Juodalksnis	10	14	1		
3	94	Juodalksnis	11	19	1		
		Juodalksnis	11	16	1		
3	95	Juodalksnis	13	16	1		
		Juodalksnis	10	13	1		
		Juodalksnis	9	12	3	stelbiamas (-a)	kirsti 1 eilėj
		Juodalksnis	15	20	1		
		Juodalksnis	6	9	4	stelbiamas (-a)	kirsti 1 eilėj
3	96	Juodalksnis	23	61	3	kamieno žaizda (-os)	
4	1	Klevas paprastasis	28	79	1		
4	2	Klevas paprastasis	28	63	1		
4	3	Klevas paprastasis	22	67	1		
4	4	Uosis paprastasis	23	60	1		
4	5	Uosis paprastasis	28	75	1		
4	6	Klevas paprastasis	24	68	4	kamieno žaizda (-os), medienos puvinys	
4	7	Klevas paprastasis	27	63	1		
4	8	Liepa mažalapė	24	64	3	se šakose, medienos puvinys - drėvė, žiemospirgis	

4	9	Uosis paprastasis	25	60	3	kamieno žaizda (-os)	
4	10	Klevas paprastasis	24	56	1		
4	11	Uosis paprastasis	27	92	3	žaizda (-os), medienos puvinys, išpūdingas	
		Uosis paprastasis	24	72	1		
4	12	Uosis paprastasis	21	62	1		
4	13	Uosis paprastasis	23	44	5	žaida (-os), medienos puvinys, pasvi	kirsti 1 eilėj
4	14	Uosis paprastasis	29	56	3	žaizda (-os), medienos puvinys - drėvė	uždažyti
4	15	Uosis paprastasis	27	45	3	kamieno žaizda (-os)	
4	16	Klevas paprastasis	25	63	2	kamieno žaizda (-os), medienos puvi	uždažyti
4	17	Klevas paprastasis	27	71	5	stambiose šakose, medienos puvinys	kirsti 2 eilėj
4	18	Klevas paprastasis	24	76	1		
4	19	Klevas paprastasis	20	51	4	žaizda (-os), medienos puvinys, žie	kirsti 2 eilėj
4	20	Klevas paprastasis	17	63	2	žiemospirgis	
4	21	Uosis paprastasis	26	50	1	pasviręs (-usi) 15°	
4	22	Klevas paprastasis	26	63	5	kamieno žaizda (-os), medienos puvi	kirsti 1 eilėj
4	23	Uosis paprastasis	29	86	1		
4	24	Vinkšna paprastoji	24	52	2	kamieno žaizda (-os)	
4	25	Klevas paprastasis	21	33	1		
4	26	Klevas paprastasis	22	37	3	kamieno žaizda (-os)	uždažyti
4	27	Klevas paprastasis	23	31	3	kamieno žaizda (-os)	uždažyti
4	28	Beržas karpotasis	26	43	1		
4	29	Klevas paprastasis	23	51	2	žiemospirgis	
4	30	Klevas paprastasis	22	68	3	kamieno žaizda (-os), medienos puvinys	
4	31	Klevas paprastasis	24	49	1		
4	32	Klevas paprastasis	25	41	1		
4	33	Uosis paprastasis	24	42	1		
4	34	Klevas paprastasis	23	54	1		
4	35	Klevas paprastasis	25	52	1		
4	36	Uosis paprastasis	30	70	1		
4	37	Klevas paprastasis	25	77	1		
4	38	Klevas paprastasis	17	40	1		

4	39	Klevas paprastasis	21	38	1		
4	40	Klevas paprastasis	18	46	1		
4	41	Klevas paprastasis	23	37	1		
4	42	Klevas paprastasis	19	30	5	žizda (-os), medienos puvinys, stel	kirsti 1 eilėj
4	43	Klevas paprastasis	21	45	1		
4	44	Klevas paprastasis	23	48	1		
4	45	Uosis paprastasis	21	44	1		
4	46	Liepa didžialapė	17	51	1		
4	47	Uosis paprastasis	27	90	3	medienos puvinys - drėvė, žiemospirgis	
4	48	Klevas paprastasis	8	11	1		
4	49	Klevas paprastasis	8	11	1		kirsti projektiniais tikslais
4	50	Uosis paprastasis	26	88	5	žaižda (-os), medžio vidus visiška	kirsti 1 eilėj
4	51	Klevas paprastasis	8	10	1		
4	52	Klevas paprastasis	8	10	1		kirsti projektiniais tikslais
4	53	Klevas paprastasis	6	7	1		
4	54	Uosis paprastasis	27	78	1		
4	55	Klevas paprastasis	17	56	1		
4	56	Uosis paprastasis	28	63	2	žiemospirgis	
4	57	Guoba kalninė	23	51	2	medienos puvinys	
4	58	Guoba kalninė	24	72	2	yra sausų šakų	
4	59	Robinija baltažiedė	4	7	3	stelbiamas (-a)	kirsti projektiniais tikslais
		Robinija baltažiedė	6	7	3	stelbiamas (-a)	kirsti projektiniais tikslais
4	60	Guoba kalninė	25	56	3	yra sausų šakų, guobų maras	kirsti 1 eilėj
4	61	Uosis paprastasis	26	71	1		
4	62	Klevas paprastasis	21	58	3	medienos žaizda (-os), medienos puvinys	uždažyti
4	63	Uosis paprastasis	26	56	1		
4	64	Klevas paprastasis	25	44	1		
4	65	Klevas paprastasis	24	49	5	medienos žaizda (-os), medienos puvinys	kirsti 1 eilėj
4	66	Klevas paprastasis	25	54	1		
4	67	Klevas paprastasis	26	53	3	medienos puvinys	
4	68	Uosis paprastasis	28	82	1		

4	69	Klevas paprastasis	24	52	5	žaižda (-os), medžio vidus visiškai	kirsti skubiai
4	70	Klevas paprastasis	21	53	1		
4	71	Klevas paprastasis	22	63	1		
5	1	Juodalksnis	17	69	1		
5	2	Ožekšnis europinis	4,5	6	1		
5	3	Juodalksnis	10	22	1		
5	4	Juodalksnis	11	14	1		
		Juodalksnis	11	20	1		
		Juodalksnis	7	10	3	stelbiamas (-a)	kirsti 1 eilėj
5	5	Ažuolas paprastasis	13	44	2	žiemospirgis	
5	6	Drebulė	11	20	1		kirsti proj. tikslais
5	7	Uosis paprastasis	5	6	3	stelbiamas (-a)	kirsti 1 eilėj
5	8	Drebulė	23	4	4	kamieno žaizda (-os), medienos p	kirsti 1 eilėj
5	9	Ieva paprastoji	5	11	3	kamieno žaizda (-os)	uždažyti
		Ieva paprastoji	4	9	3	stelbiamas (-a)	kirsti 1 eilėj
		Ieva paprastoji	4	12	3	kamieno žaizda (-os), medienos p	kirsti 1 eilėj
5	10	Uosis paprastasis	17	39	1		
5	11	Uosis paprastasis	5	6	2	stelbiamas (-a)	
5	12	Drebulė	15	30	3	yra sausų šakų, stelbia vertingas r	kirsti 1 eilėj
5	13	Uosis paprastasis	5	6	2	stelbiamas (-a)	
5	14	Drebulė	14	26	1	stelbia vertingas rūšis	kirsti proj. tikslais
5	15	Drebulė	13	33	1		
5	16	Drebulė	14	27	1		
5	17	Drebulė	14	33	1		
5	18	Ieva paprastoji	4,5	9	2	stelbiamas (-a)	
5	19	Drebulė	13	33	1		
5	20	Drebulė	14	27	1		
5	21	Drebulė	15	35	4	kamieno žaizda (-os), medienos p	kirsti 1 eilėj
5	22	Klevas paprastasis	5	13	3	stelbiamas (-a)	kirsti 1 eilėj
		Klevas paprastasis	15	41	3	žaiždos stambiose šakose	
5	23	Drebulė	9	13	1		

5	24	Drebulė	8	28	4	nulaužta viršūnė	kirsti 1 eilėj
5	25	Drebulė	16	31	2		
5	26	Drebulė	15	36	1		
5	27	Juodalksnis	4	4	1		
5	28	Beržas karpotasis	19	50	1		
5	29	Beržas karpotasis	19	41	1		
5	30	Beržas karpotasis	19	45	1		
5	31	Klevas paprastasis	14	49	5	namieno žaizda (-os), medienos puvi	kirsti 2 eilėj
5	32	Klevas paprastasis	14	46	4	žaizdos stambiose šakose	uždažyti
5	33	Klevas paprastasis	15	34	3	medienos puvinys, žiemospirgis	
5	34	Liepa mažalapė	17	51	1		
5	35	Liepa mažalapė	10	41	1		
5	36	Klevas paprastasis	14	51	1		
5	37	Klevas paprastasis	14	41	3	medienos puvinys, žiemospirgis	
5	38	Beržas karpotasis	17	53	1		
5	39	Klevas paprastasis	15	40	3	namieno žaizda (-os), žiemospirgis	
5	40	Blindė	5	6	1		
		Blindė	5	6	1		
		Blindė	5	8	1		
		Blindė	5	6	1		
		Blindė	5	9	1		
5	41	Blindė	5	7	1		
		Blindė	5	7	1		
		Blindė	5	7	1		
		Blindė	5	6	1		
		Blindė	5	6	1		
5	42	Beržas plaukuotasis	15	41	4	namieno žaizda (-os), medienos puvinys	
5	43	Beržas plaukuotasis	15	33	5	namieno žaizda (-os), medienos puvi	kirsti 1 eilėj
5	44	Beržas plaukuotasis	16	28	2	namieno žaizda (-os), stelbiamas (-a)	
5	45	Beržas karpotasis	23	47	1		
5	46	Beržas plaukuotasis	15	22	5	namieno žaizda (-os), medienos puvi	kirsti 1 eilėj

5	47	Beržas plaukuotasis	13	28	5	žaida (-os), medienos puvinys, pasvi	kirsti 1 eilėj
5	48	Beržas karpotasis	22	41	1		
5	49	Beržas karpotasis	19	41	1		
5	50	Beržas karpotasis	17	38	1		
5	51	Beržas plaukuotasis	18	26	5	nieno žaizda (-os), medienos puvi	kirsti 1 eilėj
5	52	Beržas plaukuotasis	16	22	1		
5	53	Beržas plaukuotasis	19	23	5	nieno žaizda (-os), medienos puvi	kirsti 1 eilėj
5	54	Tuja vakarinė	1,5	1	3	stelbiamas (-a)	
5	55	Beržas plaukuotasis	19	27	1		
5	56	Beržas plaukuotasis	19	25	3	nieno žaizda (-os), medienos puvi	kirsti 1 eilėj
5	57	Beržas karpotasis	18	44	3	nieno žaizda (-os), medienos puvi	uždažyti
5	58	Beržas karpotasis	21	46	1		
5	59	Beržas karpotasis	23	40	1		
5	60	Beržas plaukuotasis	18	20	1		
5	61	Beržas karpotasis	21	26	1		
5	62	Beržas plaukuotasis	19	31	1		
5	63	Beržas plaukuotasis	15	24	1		
5	64	Beržas plaukuotasis	17	25	3	kamieno žaizda (-os)	uždažyti
5	65	Beržas karpotasis	18	32	1		
5	66	Beržas plaukuotasis	18	28	5	nieno žaizda (-os), medienos puvi	kirsti 1 eilėj
5	67	Beržas karpotasis	17	29	3	kamieno žaizda (-os)	uždažyti
5	68	Beržas plaukuotasis	17	26	3	kamieno žaizda (-os)	uždažyti
5	69	Beržas plaukuotasis	15	25	3	amieno žaizda (-os), stelbiamas (-a)	kirsti 1 eilėj
5	70	Beržas karpotasis	23	39	2	kamieno žaizda (-os)	uždažyti
5	71	Beržas karpotasis	22	37	1		
5	72	Beržas plaukuotasis	14	17	2	stelbiamas (-a)	
5	73	Beržas plaukuotasis	19	36	5	nieno žaizda (-os), medienos puvi	kirsti 1 eilėj
5	74	Beržas plaukuotasis	19	32	1		
5	75	Beržas karpotasis	20	45	4	nieno žaizda (-os), medienos puvinys	
5	76	Klevas uosialapis	7	25	1		kirsti projektiniais tikslais
		Klevas uosialapis	7	27	1		kirsti projektiniais tikslais

		Klevas uosialapis	10	29	1		kirsti projektiniais tikslais
5	77	Beržas karpotasis	7	9	1		
5	78	Klevas paprastasis	8	6	1		
		Klevas paprastasis	9	13	1		
		Klevas paprastasis	9	11	1		
		Klevas paprastasis	7	9	3	stelbiamas (-a)	kirsti 1 eilēj
		Klevas paprastasis	8	11	1		
5	79	Beržas karpotasis	6,5	4	1		
5	80	Beržas karpotasis	7	5	1		
5	81	Beržas karpotasis	6,5	6	1		
5	82	Beržas karpotasis	7	6	1		
		Beržas karpotasis	6,5	4	1		
5	83	Beržas karpotasis	9	10	1		
5	84	Beržas karpotasis	6	5	1		
5	85	Beržas karpotasis	15	36	4	nieno žaizda (-os), medienos puvinys	
5	86	Putinas paprastasis	2,5		1		
5	87	Sedula baltoji	2,5		1		
5	88	Gluosnis trapusis	5,5	12	1		
5	89	Gluosnis trapusis	5,5	8	1		
5	90	Gluosnis trapusis	6	16	1		
5	91	Gluosnis trapusis	5,5	10	1		
5	92	Gluosnis trapusis	5	8	1		
		Gluosnis trapusis	5	5	1		
5	93	Eglē paprastoji	2,5	3	1		
5	94	Gluosnis trapusis	5,5	8	1		
5	95	Gluosnis trapusis	7	7	1		
5	96	Gluosnis trapusis	7	6	1		
		Gluosnis trapusis	7	6	1		
		Gluosnis trapusis	8	8	1		
5	97	Gluosnis trapusis	7	7	1		
		Gluosnis trapusis	7	5	1		

5	98	Gluosnis trapusis	8	13	1		
		Gluosnis trapusis	7	8	1		
		Gluosnis trapusis	8	10	1		
		Gluosnis trapusis	7	8	1		
		Gluosnis trapusis	8	10	1		
5	99	Gluosnis trapusis	7	9	1		
		Gluosnis trapusis	6	7	1		
6	1	Tuja vakarinė	4	7	1		
		Tuja vakarinė	4	7	1		
		Tuja vakarinė	3	5	1		
6	2	Tuja vakarinė	4	9	1		
6	3	Tuja vakarinė	3,5	6	1		
		Tuja vakarinė	3	4	1		
6	4	Tuja vakarinė 'Wareana Lutescens'	2	2	1		
6	5	Tuja vakarinė 'Wareana Lutescens'	1,5	1	3	kamieno žaizda (-os), skurdus (-i)	
6	6	Blindė	4,5	6	4	zda (-os), medienos puvinys, gaus	kirsti 1 eilėj
		Blindė	4,5	6	5	zda (-os), medienos puvinys, gaus	kirsti 1 eilėj
6	7	Tuja vakarinė 'Wareana Lutescens'	2,5	2	1		
6	8	Kaštonas paprastasis	2	2	2	lapų kenkėjai	kirsti 1 eilėj
6	9	Juodalksnis	6	11	1		
		Juodalksnis	6	8	1		
6	10	Eglė baltoji	3	4	1		
6	11	Eglė dygioji f. glauca	2,5	4	1		
6	12	Eglė dygioji f. glauca	2,5	3	1		
6	13	Eglė baltoji	3	4	1		
6	14	Eglė dygioji f. glauca	3,5	7	1		
6	15	Eglė baltoji	3	5	3	skurdus (-i)	
6	16	Eglė baltoji	2	2	1		
6	17	Eglė dygioji f. glauca	2,5	4	1		
6	18	Eglė baltoji	2,5	3	1		
6	19	Eglė baltoji	3,5	6	1		

6	20	Eglė baltoji	1,6	1	2	skurdus (-i)	
6	21	Eglė baltoji	2,5	4	1		
6	22	Eglė baltoji	3,5	6	1		
6	23	Eglė baltoji	2,5	4	1		
6	24	Eglė baltoji	2	2	1		
		Eglė baltoji	2	2	1		
6	25	Eglė baltoji	2	3	1		
6	26	Eglė baltoji	2,5	3	1		
		Eglė baltoji	2,5	3	1		
6	27	Eglė baltoji	1,6	1	3	skurdus (-i)	
6	28	Eglė baltoji	1,8	3	1		
6	29	Eglė baltoji	4	7	1		
6	30	Gluosnis trapusis	16	57	5	kamieno žaizda (-os), medienos puvi	kirsti 1 eilėj
6	31	Gluosnis trapusis	16	74	2	nulūžę šakos	
6	32	Klevas paprastasis	5,5	8	1		
6	33	Tuja vakarinė 'Columna'	2	2	1		
6	34	Tuja vakarinė 'Columna'	2	2	1		
6	35	Beržas plaukuotasis	16	38	2	žiemospirgis	
6	36	Beržas plaukuotasis	13	36	4	kamieno žaizda (-os)	uždažyti
6	37	Putinas paprastasis	1,3		1		
6	38	Beržas karpotasis	17	44	1		
6	39	Beržas plaukuotasis	16	35	1		
6	40	Beržas plaukuotasis	14	30	1		
6	41	Beržas plaukuotasis	15	30	1		
6	42	Gudobelė vienapiestė	3,5	4	1		
6	43	Putinas paprastasis	0,8		1		
6	44	Putinas paprastasis	1,5		1		
6	45	Putinas paprastasis	1,8		1		
6	46	Putinas paprastasis	0,8		1		
6	47	Beržas plaukuotasis	17	35	4	kamieno žaizda (-os), medienos puvi	kirsti 1 eilėj
6	48	Beržas plaukuotasis	17	32	1		

6	49	Beržas karpotasis	17	39	1		
7	1	Klevas paprastasis	10	37	2	kamieno žaizda (-os)	
7	2	Klevas paprastasis	11	49	2	kamieno žaizda (-os)	
7	3	Klevas paprastasis	11	50	4	kamieno žaizda (-os), yra sausų šakų	
7	4	Klevas paprastasis	11	38	5	kamieno žaizda (-os), medienos puvinys	kirsti 1 eilėj
7	5	Klevas paprastasis	10	32	1		
7	6	Beržas karpotasis	14	38	1		
7	7	Beržas karpotasis	14	31	3	kamieno žaizda (-os), medienos puvinys	
7	8	Beržas karpotasis	15	31	1		
7	9	Beržas karpotasis	14	33	1		
7	10	Beržas karpotasis	15	31	1		
7	11	Klevas paprastasis	9	26	2	yra sausų šakų	
7	12	Eglė paprastoji	3,5	4	1		
7	13	Eglė paprastoji	4	6	1		
7	14	Eglė paprastoji	5	7	1		
7	15	Eglė paprastoji	4,5	4	1		
7	16	Eglė paprastoji	4	5	1		
7	17	Eglė paprastoji	3,5	7	1		
7	18	Eglė paprastoji	4	9	1		
7	19	Eglė paprastoji	3,5	9	1		
7	20	Eglė paprastoji	3,5	9	1		
7	21	Eglė paprastoji	5	11	1		
7	22	Eglė paprastoji	5	10	1		
7	23	Eglė paprastoji	5	10	1		
7	24	Eglė paprastoji	3,5	5	1		
7	25	Eglė paprastoji	3,5	5	1		
7	26	Klevas paprastasis	9	30	1		
7	27	Klevas paprastasis	12	33	1		
7	28	Klevas paprastasis	13	23	5	žaizda (-os), sausa stambi viršūnė, yra	kirsti 1 eilėj
7	29	Beržas karpotasis	5	5	1		
7	30	Beržas karpotasis	5,5	5	1		

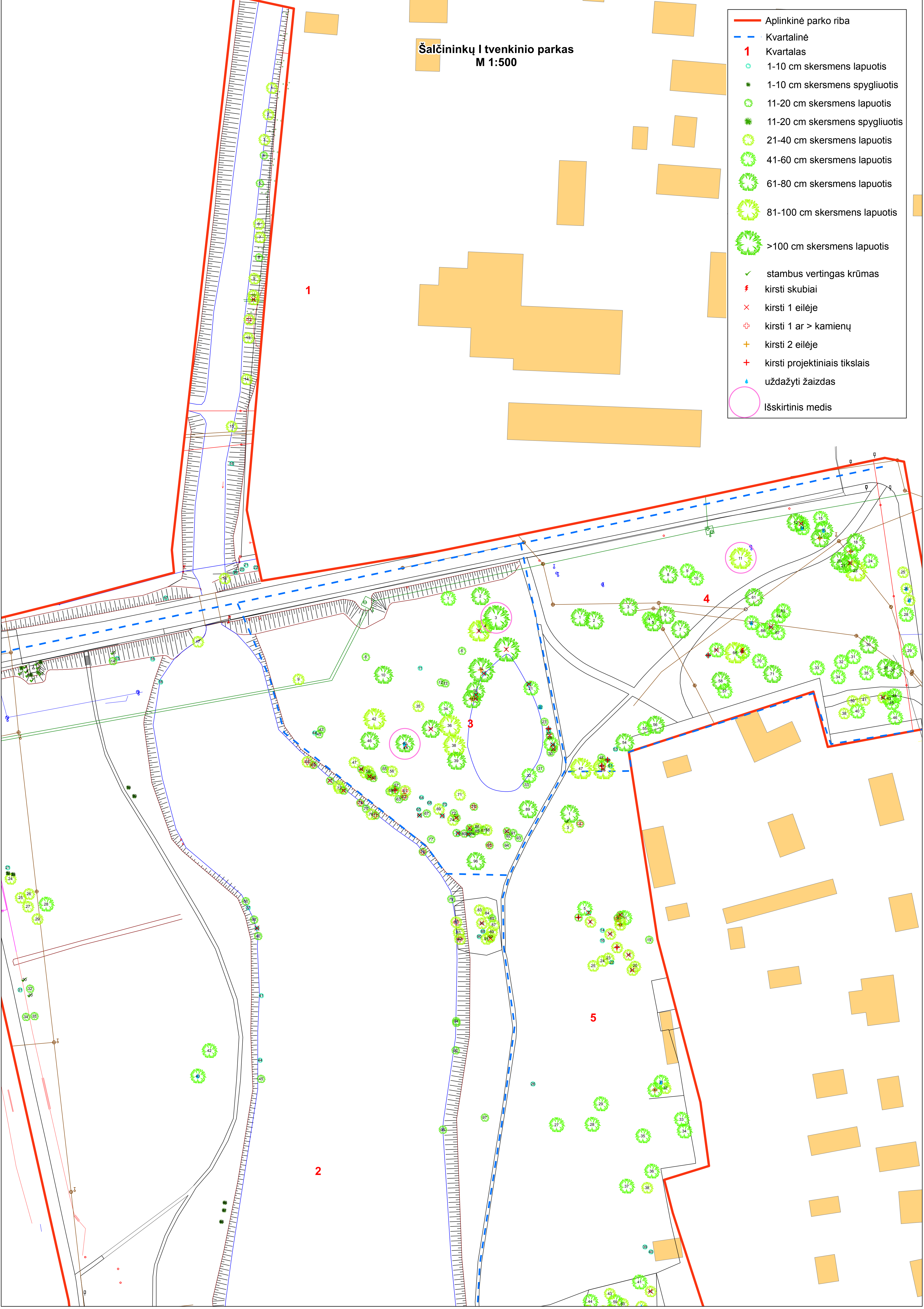
7	31	Beržas karpotasis	5,5	4	1		
7	32	Beržas plaukuotasis	4	4	1		
7	33	Beržas karpotasis	5	5	1		
7	34	Beržas plaukuotasis	17	35	2	medienos puvinys	
7	35	Beržas karpotasis	21	52	1		
7	36	Beržas plaukuotasis	18	28	1		
7	37	Beržas karpotasis	17	35	1		
7	38	Klevas paprastasis	14	32	1		
7	39	Beržas plaukuotasis	2,5	1	1		
7	40	Beržas plaukuotasis	2	1	1		
7	41	Klevas paprastasis	2,5	2	1		
7	42	Klevas paprastasis	15	43	4	kamieno žaizda (-os), medienos puvinys	
7	43	Pūslenis putinalapis	3		1		
7	44	Pūslenis putinalapis	3		1		
7	45	Klevas paprastasis	10	26	1		
7	46	Klevas paprastasis	11	26	1		
7	47	Klevas paprastasis	10	24	1		
7	48	Klevas paprastasis	10	27	2	žiemospirgis	
7	49	Klevas paprastasis	12	26	1		
7	50	Klevas paprastasis	15	43	1		
7	51	Hortenzija šviesioji	1,5		1		
7	52	Klevas paprastasis	9	35	5	(-os), medienos puvinys, pasviręs	kirsti 1 eilėj
7	53	Klevas paprastasis	13	51	4	kamieno žaizda (-os)	uždažyti
7	54	Ažuolas paprastasis	1,3		1		
7	55	Ažuolas paprastasis	1,3		1		
7	56	Ažuolas paprastasis	1,5	1	1		
7	57	Klevas paprastasis	2,5	2	1		
7	58	Eglė dygioji f. glauca	2	2	1		
7	59	Klevas paprastasis	11	38	1		
7	60	Klevas paprastasis	12	39	2	žiemospirgis	
7	61	Klevas paprastasis	10	37	3	nulaužta viršūnė	

8	1	Gluosnis trapusis	8	26	1		
		Gluosnis trapusis	9	29	1		
		Gluosnis trapusis	10	34	1		
		Gluosnis trapusis	8	25	1	pasviręs (-usi) 45°	
		Gluosnis trapusis	9	29	1	pasviręs (-usi) 30°	
		Gluosnis trapusis	11	41	1		
8	2	Eglė baltoji 'Daisy White'	0,6		1		
8	3	Eglė baltoji 'Daisy White'	0,6		1		
8	4	Eglė baltoji 'Daisy White'	0,6		1		
8	5	Obelis Zyboldo	6,5	13	1		
8	6	Obelis Zyboldo	4	10	1		
8	7	Obelis Zyboldo	2,5	8	3	stelbiamas (-a), pasviręs (-usi) 15°	kirsti 1 eilėj
8	8	Obelis Zyboldo	3,5	8	1	pasviręs (-usi) 15°	
8	9	Obelis Zyboldo	5	15	3	kamieno žaizda (-os)	
8	10	Obelis Zyboldo	4,5	9	3	nieno žaizda (-os), pasviręs (-usi)	kirsti 1 eilėj
8	11	Liepa mažalapė	10	35	1		
8	12	Pušis paprastoji	3	5	1		
8	13	Pušis paprastoji	2,5	4	1		
8	14	Pušis paprastoji	3	5	1		
8	15	Pušis paprastoji	3	5	1		
8	16	Pušis paprastoji	3,5	6	1		
8	17	Pušis paprastoji	3	6	1		
8	18	Pušis paprastoji	3	6	1		
8	19	Pušis paprastoji	2	3	1		
		Pušis paprastoji	2	2	1		
		Pušis paprastoji	1,5	2	1		
8	20	Pušis paprastoji	2,5	4	1		
		Pušis paprastoji	2,5	3	1		
8	21	Pušis paprastoji	3	7	1		
8	22	Ažuolas raudonasis	7	9	1		
8	23	Ažuolas paprastasis	4	3	3	ausa stambi viršūnė, yra sausų šakų	

8	24	Ažuolas paprastasis	3	3	2	pasviręs (-usi) 15°	
8	25	Ažuolas paprastasis	3,5	3	1		
8	26	Ažuolas paprastasis	3	3	3	yra sausų šakų	
8	27	Ažuolas paprastasis	4	3	1		
8	28	Liepa mažalapė	3	3	1	daugiakamienis	
8	29	Liepa mažalapė	3,5	3	1	daugiakamienis	
8	30	Liepa mažalapė	4,5	6	1	daugiakamienis	

Šalčininkų I tvenkinio parkas
M 1:500

- Aplinkinė parko riba
- - - - - Kvaralinė
- 1 Kvartalas
- 1-10 cm skersmens lapuotis
- 1-10 cm skersmens spygliuotis
- 11-20 cm skersmens lapuotis
- 11-20 cm skersmens spygliuotis
- 21-40 cm skersmens lapuotis
- 41-60 cm skersmens lapuotis
- 61-80 cm skersmens lapuotis
- 81-100 cm skersmens lapuotis
- >100 cm skersmens lapuotis
- ✓ stambus vertingas krūmas
- ⚡ kirsti skubiai
- × kirsti 1 eilėje
- ⊕ kirsti 1 ar > kamienų
- + kirsti 2 eilėje
- ⊕ kirsti projekciniais tikslais
- ⚡ uždažyti žaizdas
- išskirtinis medis



Šalčininkų I tvenkinio parkas
M 1:500

- Aplinkinė parko riba
- Kvartalinė
- 1 Kvartalas
- 1-10 cm skersmens lapuotis
- 1-10 cm skersmens spygliuotis
- 11-20 cm skersmens lapuotis
- 11-20 cm skersmens spygliuotis
- 21-40 cm skersmens lapuotis
- 41-60 cm skersmens lapuotis
- 61-80 cm skersmens lapuotis
- 81-100 cm skersmens lapuotis
- >100 cm skersmens lapuotis
- stambus vertingas krūmas
- kirsti skubiai
- kirsti 1 eilėje
- kirsti 1 ar > kamienų
- kirsti 2 eilėje
- kirsti projekciniais tikslais
- uždažyti žaizdas
- Išskirtinis medis

