

UAB „ŽELDYNŲ VIZIJA“

**VILKIŠKIŲ DVARO SODYBOS TERITORIJOS  
KRAŠTOVAIZDŽIO SUTVARKYMAS  
(dendrologiniai tyrimai)**

Projekto užsakovas: UAB „Panprojektas“  
Projekto vadovas: dr. J. Bačkaitis

Lekėčiai, 2017

## TURINYS

	Psl.
1. Istoriniai duomenys apie Vilkiškių dvaro parką	5
2. Darbų metodika	9
3. Vilkiškių dvaro parko želdinių dendrologiniai ir dendrometriniai parametrai	11
4. Vilkiškių dvaro parko želdinių sanitarinė būklė ir projektuojamos ūkinės priemonės	15
5. Literatūros šaltiniai	21
<b>PRIEDAI</b>	<b>22</b>
1. Vilkiškių dvaro parko želdinių tvarkymo (ūkinių priemonių) žiniaraštis	22
2. Vilkiškių dvaro parko želdinių taksoraštis	
3. Vilkiškių dvaro parko želdinių planšetas (M 1 : 500)	

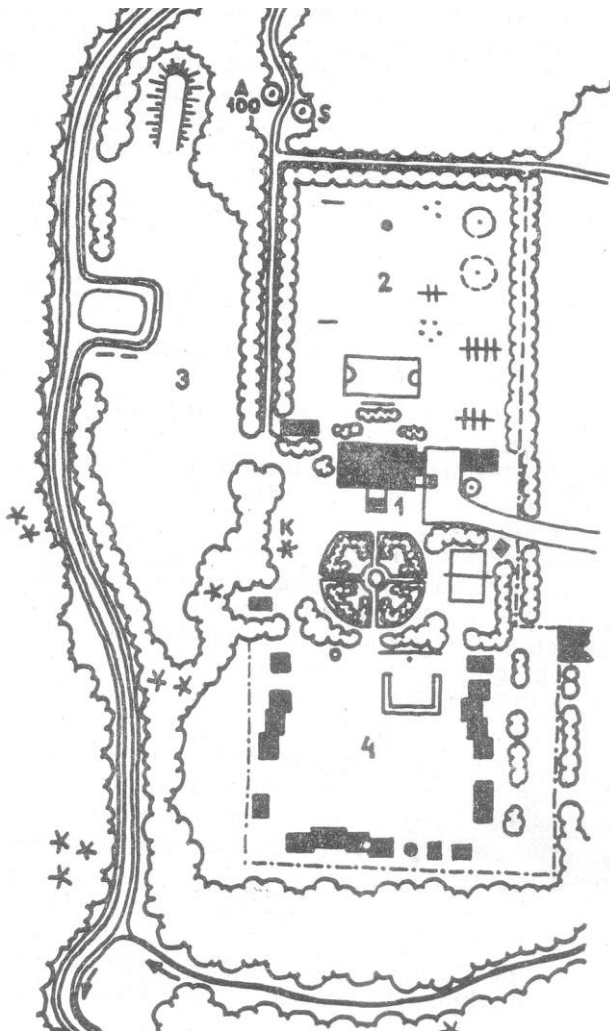
## 1. ISTORINIAI DUOMENYS APIE VILKIŠKIŲ DVARO PARKĄ

**Vilkiškių parkas** (3,3 ha (Isokas, 1995) – 4,0 ha (Tauras, 1989) ploto) įveistas XIX a. pabaigoje ir pertvarkytas XX a. antroje pusėje. Šiuo metu parko plotas deklaruojamas kiek didesnis – 5,08 ha (po geodezinių matavimų, prisidėjus Merkio pakrantės ruoželiui, parko plotas tampo 5,22 ha).

Peizažinis parkas išsidėstęs švelniai banguoto reljefo pamiškėje ir iš 3 pusių apsuptas natūraliais mišriais medynais bei upokšniais. Kažkada parką juosė tvora.

Patrauklią gamtinę aplinką turinčiame parke tarybiniais laikais buvo įrengta pionierių stovykla. Tuometiniuose literatūros šaltiniuose buvo rašoma „...*Žaidimams skirtą rytinę pievą iš trijų pusių juosia alėjos. Pievoje įrengtos žaidimų aikštelės ir įvairūs įtvarai mankštai bei atrakcionai: sūpuoklės, piramidės (bokšteliai) laiptoti, gigantai, karuselė.*

*Žemesnėje terasoje greta upokšnio su baseinu esančioje šiaurinėje pievoje vaikai gali vasarą pasimaudyti, pabėgioti. Šios pievos šiauriniame gale supiltas pakilimas žiemą rogutėmis važinėti.*



*Į vakarus nuo rūmų yra apskritas parteris, atskirtas medžių bei krūmų deriniais nuo poilsio ir iškilmių pievos. Jos pakraščiuose stovi vasaros nameliai su rikiuotės aikšte priešais”.*

Pasak A. Tauro (1985) natūraliuose medynuose vyravo juodalksniai su eglų priemaiša. Parko rytiniame pakraštyje dunksojo senas ąžuolas, kurio kamienas storesnis kaip 1,0 m. Greta jo augo sidabrinio klevo auksuotoji atmaina, o greta parterio - senas balzaminis ar Vičo kėnis.

**1 pav.** Vilkiškių parko schema (1985 m., pagal Tauras, 1989): 1 – rūmai, 2 - žaidimų pieva, 3 - pramogų pieva, 4 - poilsio pieva; A - ąžuolas paprastas, K - kėnis balzaminis, S - klevas sidabrinis

Literatūroje minimos senojo parko alėjos: liepų, eglų, ąžuolų. Gal tai perrašinėjimo klaida, nes šiuo metu parke tėra tik šimtamečių liepų alėjų (ir klevų eilės) fragmentai.

Išpūdingiausiais parko medžiais buvo japoniniai maumedžiai (vienas net 90 cm skersmens), taip pat buvo aukštų kanadinių tuopų, raudonasis ąžuolas. Kai kurie šie medžiai

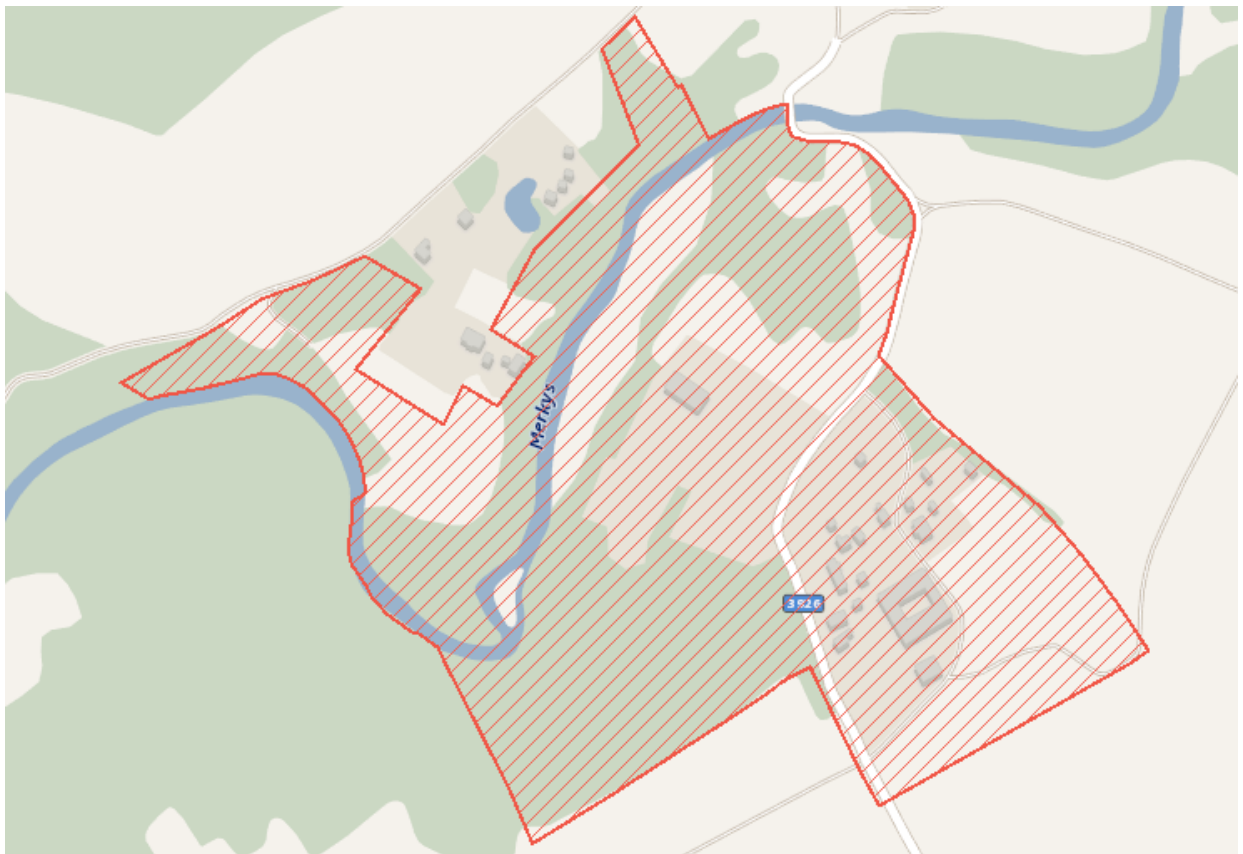
matomai jau išnykę, kiti pasiliko į parko teritoriją neįtrauktoje zonoje (*prie buvusių dvaro pastatų*)

1986 m. parkas paskelbtas vietinės reikšmės gamtos paminklu.

Pastebėtina, kad A. Tauro pateiktoje schemoje (1985 metų, 1 pav.) matoma praktiškai visa parkinė Vilkiškių dvaro dalis, tuo tarpu pati dvaro sodyba su pastatais ir kitais priklausiniais yra nepalyginamai didesnė ir atskirose oficialiose duomenų bazėse (2 pav., 3 pav.) taip pat gerokai nesutampa tiek pagal formą, tiek pagal plotą...

Akivaizdu, kad parko teritorija laikui bėgant pradėjo apauginėti (4 pav.) parko ir aplinkinių medynų medžių savaiminukais, suvešėjo krūmai, aukštos daugiametės žolės.

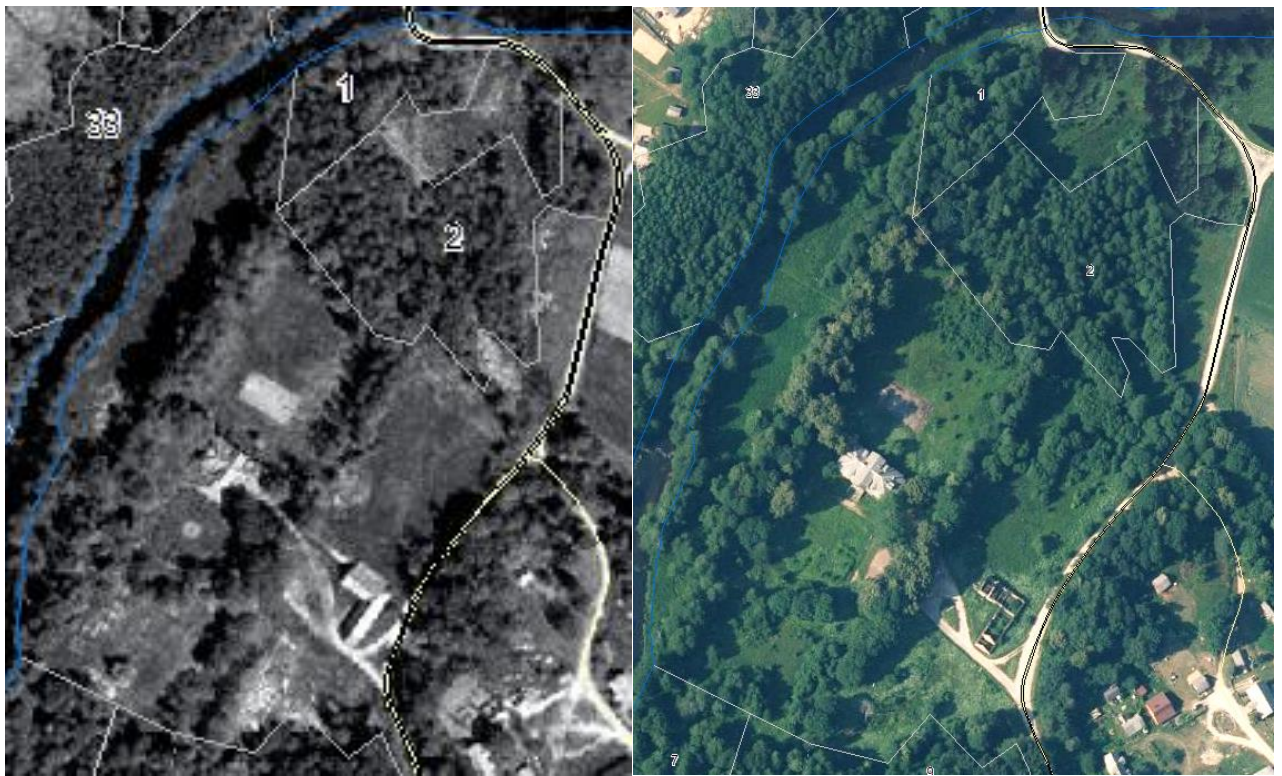
2011 metais buvo atlikta parko želdinių inventorizacija (5 pav.), daugelyje aprašytų grupių numatant įvairius kirtimus, tačiau dėl finansavimo stokos ir kitų priežasčių parko tvarkymo darbai nebuvo pradėti.



2 pav. Vilkiškių dvaro sodyba (kodas 602) (<https://kvr.kpd.lt/#/static-heritage-search>)



3 pav. Vilkiškių dvaro sodyba ([www.heritage.lt](http://www.heritage.lt))



4 pav. Vilkiškių dvaro parkas apytiksliai 1995 ir 2015 metais



5 pav. 2011 m. želdinių inventorizacija (kirtimai nenumatyti tik žalios spalvos sklypuose)

## 2. DARBŲ METODIKA

Vilkiškių dvaro parke visi medžiai buvo inventorizuoti 2017 metų kovo mėn. pabaigoje. Inventorizacijos metu kiekvienam augalui buvo nustatoma:

1) rūšis,

2) aukštis, augalams iki 2 m H – 0,1 m tikslumu, nuo 2 iki 6 m H – 0,5 m tikslumu, aukštesniems nei 6 m H - 1 m tikslumu (Vertex Laser VL5 aukštimačiu),

3) skersmuo, 1 cm tikslumu (matuojant jį Haglof žerglėmis 2 statmenomis kryptimis (1,3 m H) ir išvedant vidurkį, o > 65 cm skersmens medžiams – apjuosiant juos matavimo juosta).

4) sanitarinė būklė pagal „Želdynų ir želdinių inventorizavimo ir apskaitos taisyklėse (2008), pateikiamą (kiek detalizuotą) metodiką.

Sumedėjusių augalų būklė vertinta 6 balų sistema (1 – gera būklė, 2 - vidutinė, 3 - patenkinama, 4 - bloga, 5 - labai bloga, 6 – sausuolis) atsižvelgiant į keletą rodiklių: defoliacijos laipsnį; ligų intensyvumą bei kenkėjų gausumą ir pakenkimo laipsnį; medžio kamieno (žievės) mechaninio pažeidimo intensyvumą; genėjimo intensyvumo laipsnį; pasvirimo laipsnį, stelbimą ir kt.

Visais atvejais būklė vertinama vizualiai, augalą lyginant su sąlygiškai sveiku augalu. Jei vertinamo medžio būklei inventorizacijos metu įtakos turi keletas veiksnių, pvz., jis apgenėtas, pažeistas vabzdžių ar ligų, o t. p. mechaniškai pažeistas jo kamienas, tokiu atveju į apskaitos kortelę buvo įrašomas blogiausias būklės, pagal bet kurį rodiklį, balas.

*Esant reikalui želdinių būklę nurodyti Taisyklėse įtvirtintoje 3(4) balų sistemoje – taksoraštyje 2 ir 3 būklės medžiai prilyginami 2 būklės, 4 ir 5 būklės medžiai – 3 būklės, o 6 būklės – 4 būklės medžiams.*

5) (2)3-5 būklės augalams - jų būklės priežastys, t. p. pateikiamos pastabos apie gyvatvores, įdomesnius medžius ir kt.

6) reikalingos tvarkymo (ūkinės) priemonės:

a) ūkinės priemonės pavadinimas – (*medį reikia*) šalinti, atjauninti, genėti, atsodinti,

b) tvarkymo priemonės eiliškumas:

\* skubiai (*medžiai kirstini šiomet*) - pavojingai pasvirę ant intensyviai naudojamų pėsčiųjų takų, pastatų; visiškai sutrūnijusiais, tuščiaaviduriais kamienais (*ypač minkštieji lapuočiai*) ir t.t.;

\* 1 eilėje (*1-5 metų bėgyje*) kirstini 4 ir 5 būklės medžiai (dėl puvinių, stelbimo ir kt.),

\* 2 eilėje (*6-10 metų bėgyje*) pagal būklę kirstini kiti medžiai ar krūmai),

\* projektiniais tikslais kertami medžiai, kurių sanitarinė būklė gera ar vidutinė, bet jie (*būdami menkaverčiai*) stelbia vertingesnes, retesnes medžių rūšis, kertami kraštovaizdžio tvarkymo, medžių akcentų atvėrimo tikslais ar pan.

c) nustatomi sodinamų medžių ir krūmų kiekiai bei rūšys.

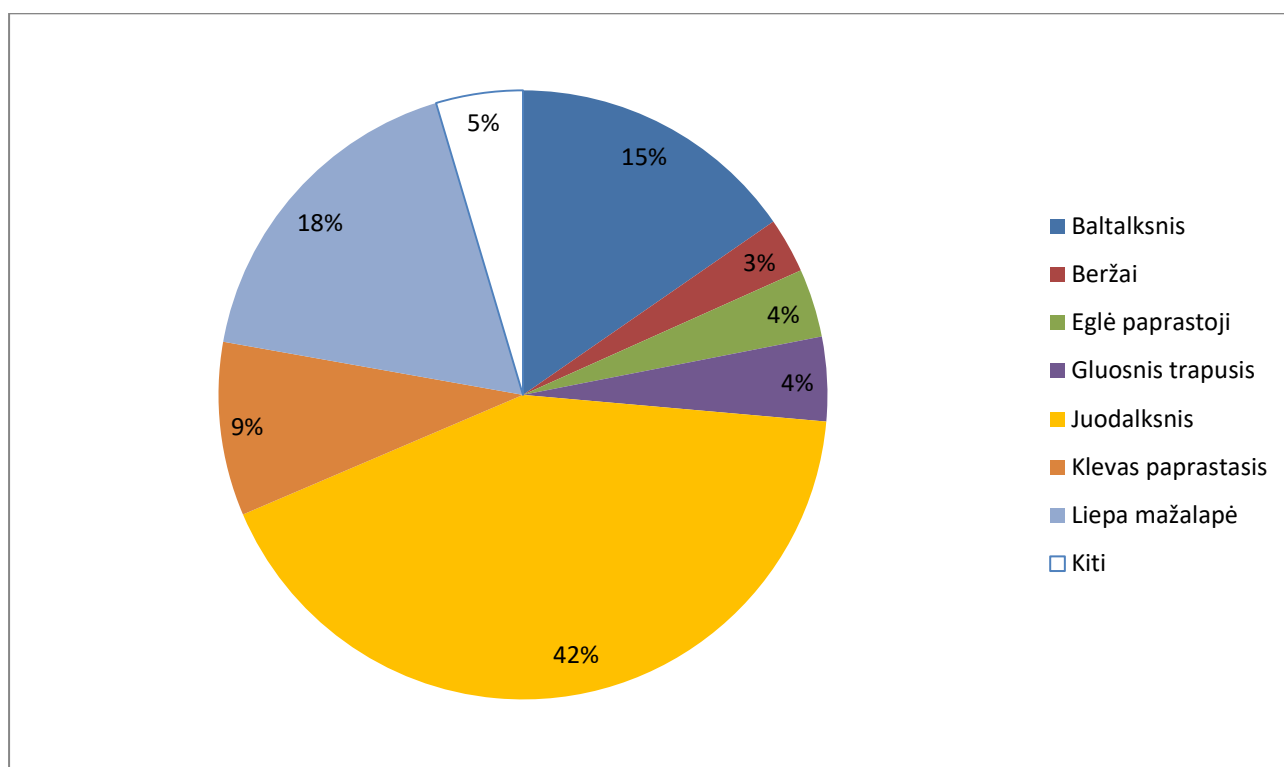
Duomenys apdoroti su ArcMap ir Excel programomis.

### 3. VILKIŠKIŲ DVARO PARKO ŽELDINIŲ DENDROLOGINIAI IR DENDROMETRINIAI PARAMETRAI

Vilkiškių dvaro parke 2017 metais inventorizuota 717 vnt. medžių, 60 medžiakrūmių (*ievy, gudobelių*) bei 43 vnt. stambesnių bei svarbesnių (*dėmesio vertų*) krūmų (*neskaitant augančių gyvatvorėse ar grupėse*).

Iš viso inventorizuotame plote identifikuota 13 šeimų, 19 genčių, 26 rūšys ir formos (veislės) sumedėjusių augalų (1 lentelė).

Parke akivaizdžiai vyrauja lapuočiai – jie sudaro 95,9 % (687 vnt.) nuo visų inventorizuotų medžių kiekio. Labiausiai parke paplitę juodalksniai, gerokiai mažiau mažalapių liepų ir baltalksnių (6 pav.).



**6 pav.** Medžių rūšių pasiskirstymas (%) Vilkiškių dvaro parke

Spygliuočių medžių šiuo metu parke yra tik 29 vnt. (1 lentelė), kietųjų lapuočių 78 vnt., minkštųjų lapuočių – 610 vnt. (*neįskaitant medžiakrūmių ir krūmų*).

Vidutinis parke augantis spygliuotis šiuo metu yra tik apie 3,7 m aukščio ir 4,6 cm skersmens. Vidutinis parke augantis lapuotis - apie 13,7 m aukščio ir 26 cm skersmens. Vidutinio medžio parametrus labiausiai įtakoja parke savaime atsiradę įvairių medžių rūšių jauni medeliai.

Pagal skersmenį parke šiuo metu daugiausiai yra iki 10 cm skersmens medžių (7 pav.), o pagal aukštį – 8-7 m aukščio (8 pav.). Kita vertus parko karkasą sudaro tikrai ne šie medžiai.

Atlikus planuojamus kirtimus, medžių kiekio pasiskirstymas parke (*tiek pagal skersmenį, tiek pagal aukštį*) išliks panašus (7 ir 8 pav.).

**1 lentelė.** Vilkiškių dvaro parke augantys medžiai ir krūmai bei jų kiekiai.

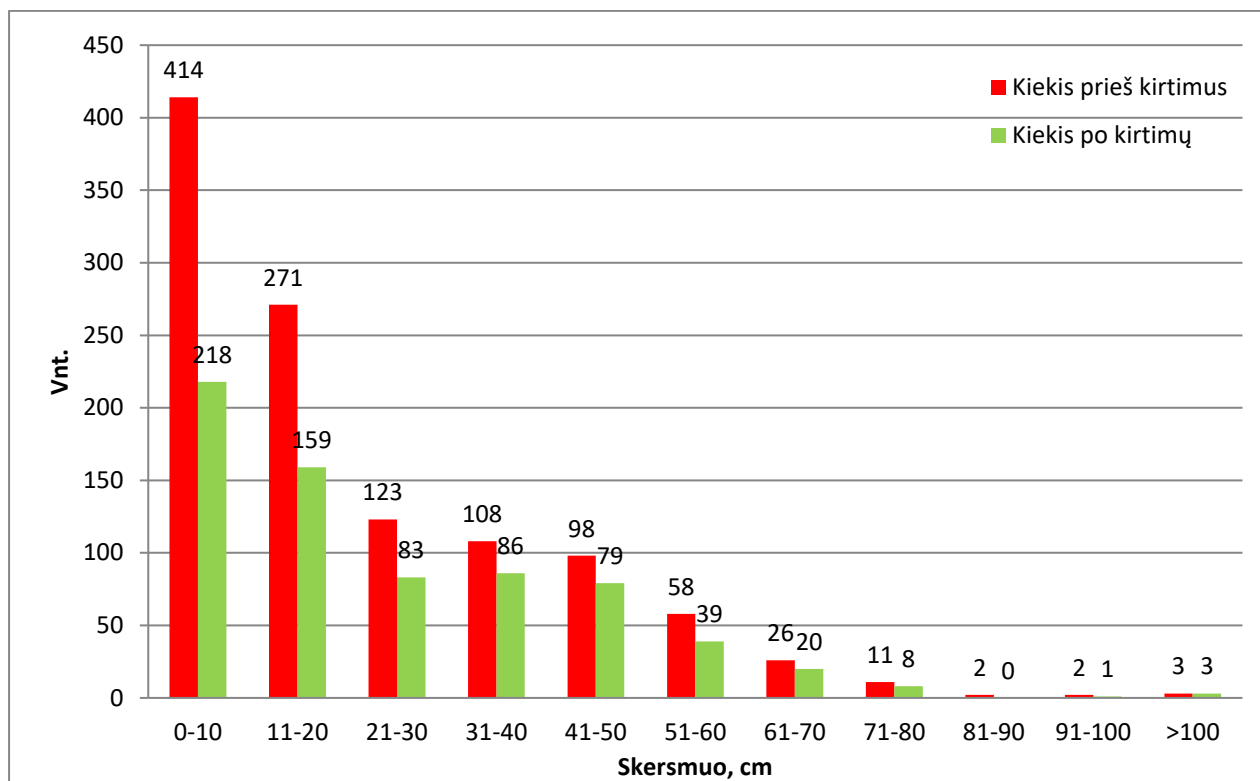
Šeima		Gentis	Rūšis - forma, veislė	Medžių / krūmų kiekis, vnt.
Pušiniai		Eglė	paprastoji	26
		Pušis	paprastoji	3
<b>Viso:</b>	<b>1</b>	<b>2</b>	<b>2</b>	<b>29</b>
Liepiniai		Liepa	mažalapė	126
Gluosniniai		Tuopa	Drebulė	12
		Gluosnis	Blindė	5
			trapusis	32
Erškėtiniai		Gudobelė	vienapiestė	1
		Lanksva	gluosnialapė	*
			japoninė	*
		Lanksvūnė	šermukšnialapė	*
		Ieva	paprastoji	58
Pupiniai		Karagana	paprastoji	1
Kleviniai		Klevas	paprastasis	66
			totorinis	1
Lazdyniniai		Lazdynas	paprastasis	14
Agrastiniai		Serbentas	kalninis	1
Beržiniai		Beržas	karpotasis	18
			plaukuotasis	3
		Alksnis	baltalksnis	110
			gauruotasis	1
			juodalksnis	303
Bukiniai		Ažuolas	paprastasis	12
Alyvmediniai		Alyvos	paprastosios	1
Šeivamediniai		Šeivamedis	juoduogis	12
			raudonuogis	1
Smaugikiniai		Ožekšnis	europinis	13
<b>Viso:</b>	<b>12</b>	<b>17</b>	<b>24</b>	<b>791</b>
<b>Iš viso:</b>	<b>13</b>	<b>19</b>	<b>26</b>	<b>820</b>

Iš principo parke retų medžių rūšių nėra, tačiau gamtos mylėtojai gali pasigrožėti senais, stambiais medžiais. Net 13 medžių – 11 mažalapių liepų ir 2 drebulės (*kirstinos projektiniais tikslais*) – pasiekė 28 – 30 m aukštį.

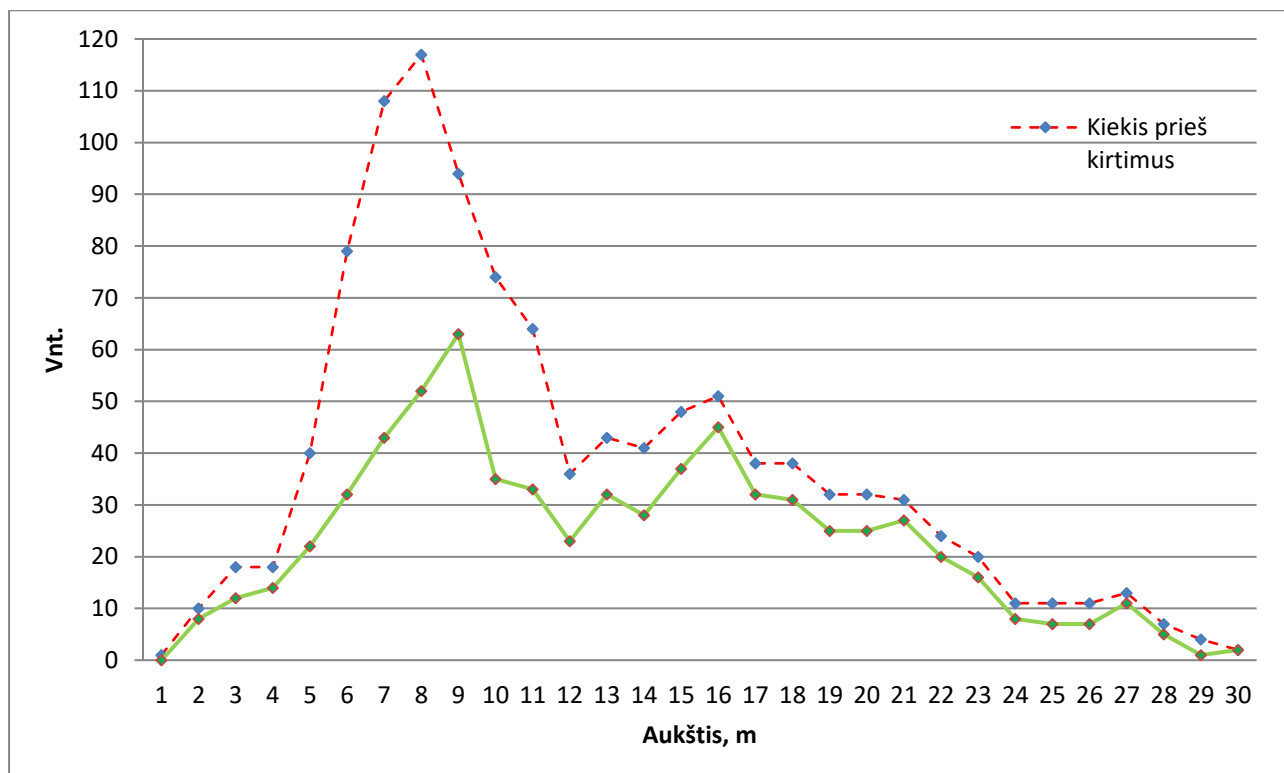
Trys mažalapės liepos pasiekė 91-111 cm skersmenį (*deja, viena jų dėl būklės ir pavojingumo yra kirstina*), dar didesnę skersmenį pasiekė du ąžuolai-senoliai (atitinkamai 117 ir 150 cm). Šiuo metu abu ąžuolai labai blogos būklės, tad tik atlikus profesionalų genėjimą, jų vidaus išvalymą ir kamienų sutvirtinimą, galima tikėtis, kad šie medžiai išliks ateities kartoms. Laimei šių ąžuolų lokalizacijos vietos ir jų nedideli aukščiai leidžia tikėtis, kad vėjų poveikis jiems nebus lemtingas.

Vilkiškių dvaro parke palyginus yra nemaža medžių (24,3 %) turinčių ne po vieną, o po keletą

(2 – 9 vnt.) kamienų. Dvikamienių medžių buvo užfiksuota 111 vnt., trikamienių – 32 vnt., keturkamienių – 18 vnt., penkais ir daugiau kamienų – 13 vnt. Yra čia ir bent 57 vnt. (apie 5,6 %) įvairiu laipsniu pasvirusių medžių.



7 pav. Medžių ir medžiakrūmių pasiskirstymas (esamas ir projektuojamas) parke pagal skersmenį



8 pav. Medžių ir medžiakrūmių pasiskirstymas (esamas ir projektuojamas) parke pagal aukščius

Aplink parko akcentus (*stambiausius, puošnesnius medžius*) reikėtų formuoti bent 3 arų (~10 m atstumas nuo medžio) mikroaikšteles (*medžių apžvelgiamumui padidinti*). Žinoma vykdant tokį medžių „atvėrimą“, reikėtų atsižvelgti į akcentų lokalizacijos vietas, greta augančių medžių vertingumą, sveikatingumą ir kitus veiksnius.

Miškininkus galėtų sudominti „gluosniažievė“ liepa (5 kv. 52 nr.), ypač gražiai nauaugęs juodalksnis (2 kv. 63 nr.), tobulos išvaizdos baltalksnis (7 kv. 62 nr.), juodalksnis su „laumės akimi“ (*kamienai išsiskyrę, suaugę ir vėl išsiskyrę*) (4 kv. 28 nr.).

Senuosiuose parko medžiuose, dėl medienos puvinio ir genių veiklos, gausu drevių, kurių bent jau didžioji dalis apgyvendintos įvairių paukščių. Vykdant sanitarinius-kraštovaizdžio formavimo kirtimus gausiau drevėti medžiai (*nupjovus viršutinę stiebo dalį*) galėtų būti paliekami biologinės įvairovės tikslais (*kaip smulkiųjų žinduolių, paukščių ir vabzdžių buveinės*), pvz. 3 kv. 98 nr. pažymėta mažalapė liepa turi bent 8 dreves, tad ją (*dėl lokalizacijos vietos ir būklės*) tikslinga nupjauti apie 13 m aukštyje ir palikti paukščių džiaugsmui.

Prie įvažiavimo į parką turėtų būti pastatyti informacinis stendas su parko teritorijos schema, takų tinklu, (*būsimų*) suoliukų bei įdomesnių medžių ar krūmų lokalizacijos vietomis ir pan.

Akivaizdu, kad Šalčininkų rajono savivaldybė turi kreiptis į Valstybinę miškų tarnybą dėl miško ribų patikslinimo, nes jų inventorizacija atlikta gana aplaidžiai, įtraukiant į miško plotą dvaro šiaurinę alėją ir pievas su pavieniais medžiais. Apytikslis galimas miško kontūras atsispindi mūsų pateikiamoje planinėje medžiagoje.

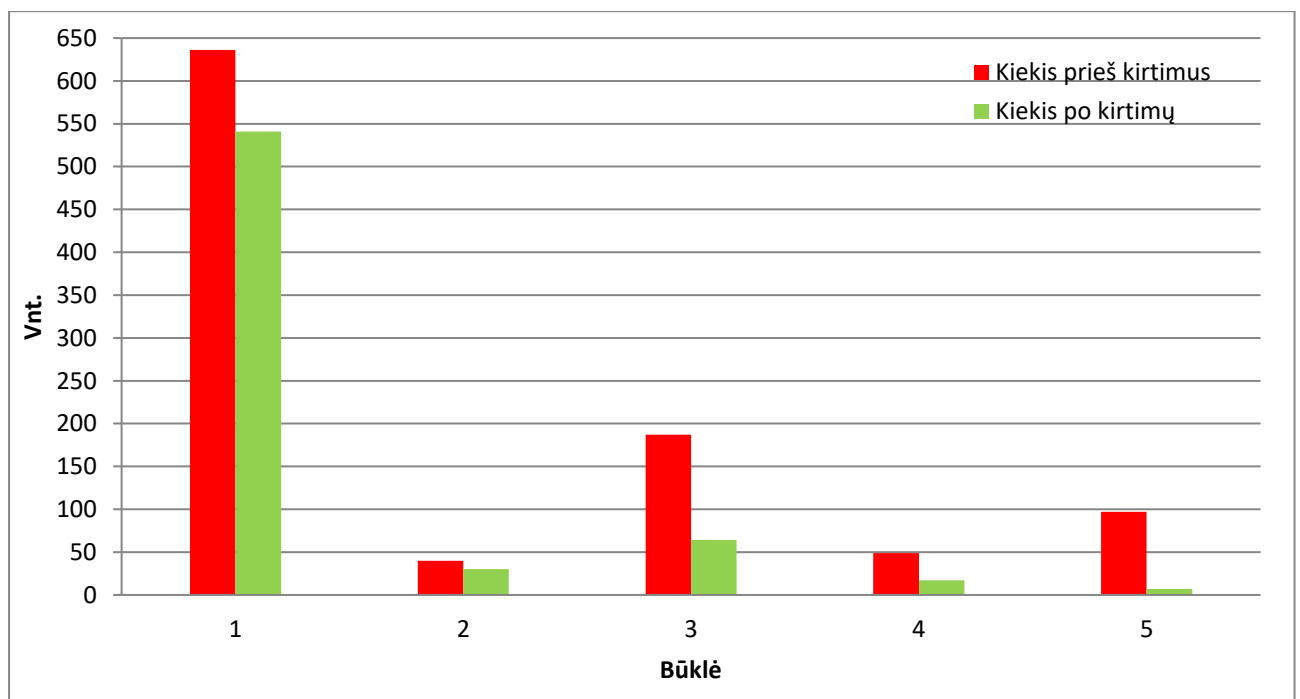
#### 4. VILKIŠKIŲ DVARO PARKO ŽELDINIŲ SANITARINĖ BŪKLĖ IR PROJEKTUOJAMOS ŪKINĖS PRIEMONĖS

Skirtingos būklės medžiai parke išsidėstę labai netolygiai – iš dalies tai susieta su medžių amžiumi ir rūšimis. Šiuo metu parke apie 63,0 % medžių ar jų kamienų būklė yra gera, 4,0 % - vidutiniška, 18,5 % - patenkinama, 4,9 % - bloga, 9,6 % - 1. bloga (9 pav.). Yra ir 9 sausi medžiai.

Vertinant parko medžių būklę nuo 1 iki 5 nustatyta, kad vidutinė parko gyvo medžio (kamieno) būklė šiuo metu yra apie 1,9 balo, t.y. arti vidutinės. Vidutinė kirštinių medžių(*kamienų*) būklė yra 3,1 balo, o atmetus medžius kertamus projektiniais tikslais – 3,8 balo.

Pašalinus visus numatytus kirsti medžius (*kamienus*) vidutinė parko medžio(*kamieno*) būklė pagerėtų bent 0,6 balo ir taptų geresnė nei 1,3 balo.

Po sanitarinių - kraštovaizdžio formavimo kirtimų jau apie 83,4 % parko medžių(*kamienų*) būtų geros būklės, o blogos ir labai blogos būklės medžių(*kamienų*) liktų tik apie 3,7 %. Dauguma nenumatytų kirsti blogos ir labai blogos būklės medžių(*kamienų*) būtų vieni iš stambiausių (*ir seniausių*) Vilkiškių dvaro parke.



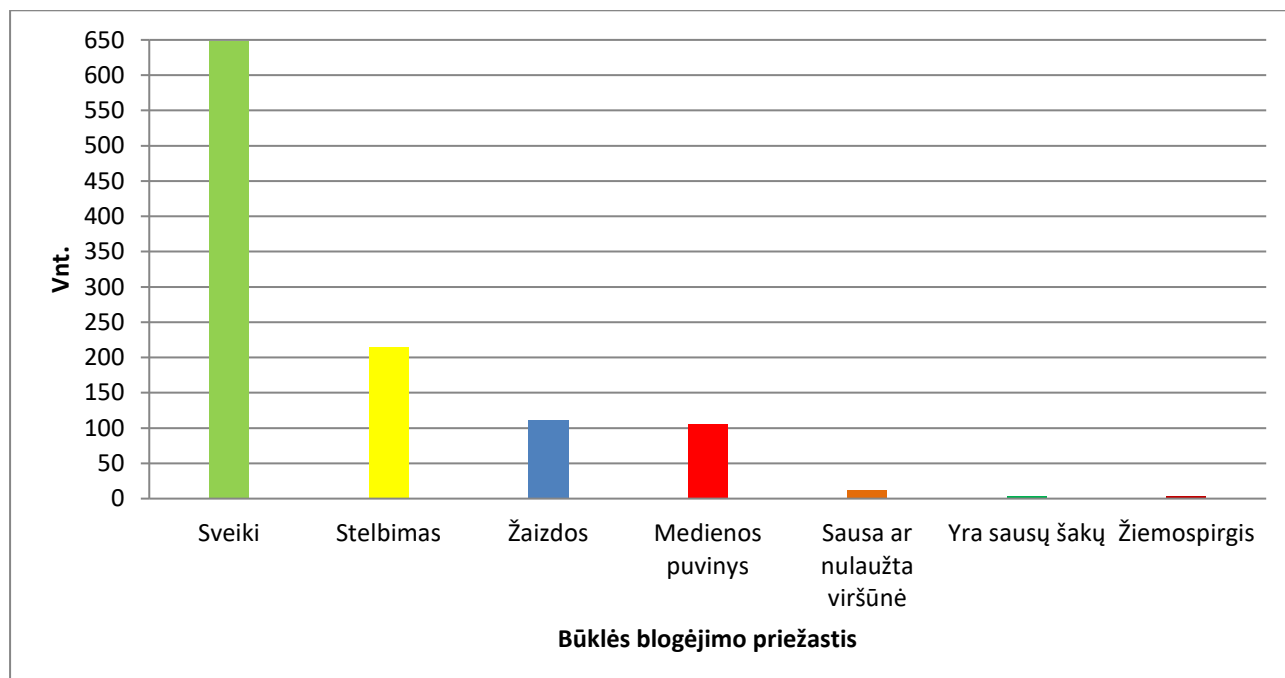
9 pav. Medžių ir medžiakrūmių kiekiai (vnt.) pagal būklę (*esamą ir projektuojamą*)

Atkreiptinas dėmesys, kad realiai geros būklės medžių ir medžiakrūmių kamienų taps dar kiek daugiau (*tikėtina apie 90 %*) - dar labiau sumažės vidutinės-patenkinamos būklės ir padaugės geros būklės medžių ir medžiakrūmių kamienų - nes po atliktų sanitarinių-kraštovaizdžio formavimo kirtimų parko teritorijoje gerokai padaugės saulės šviesos, bus iškirsta nemąža vertingesnes rūšis stelbiančių medžių, be to pasilikusiems (*šiuo metu stelbiamiems*) medžiams ir medžiakrūmiams dėl

sumažėjusios šaknų konkurencijos padidės mitybiniai plotai.

Atlikus kirtimus, po medžių danga pradės patekti didesnis šviesos kiekis, atsiras labiau saulę mėgstančių žolių, kurias šienaujant 2-3 kartus per metus bus galima formuoti natūralią tankią veją.

Vertinant Vilkiškių dvaro parko želdinių būklės blogėjimo priežastis akivaizdu, kad didžiausią blogesnės nei „geros“ būklės medžių (kamienų) dalį sudaro įvairiu laipsniu stelbiami (21,3 %), žaizdoti (11,0 %) ar medienos puvinio (10,5 %) pažeisti augalai (10 pav.).



**10 pav.** Pagrindinės priežastys lemiančios Vilkiškių dvaro parko medžių(kamienų) būklės blogėjimą (*įskaitant, kad vieną medį(kamieną) gali veikti kelios būklės blogėjimo priežastys*)

Detaliai išanalizavus parko būklę nuspręsta, kad dėl objektyvių priežasčių artimiausiu metu reikėtų visiškai pašalinti 215 medžių ir 25 medžiakrūmius. Į šį skaičių neįtraukti kirstini menkaverčiai, ploni (*iki 8 cm skersmens*) medžių ir medžiakrūmių savaiminukai, o taip pat ir krūmai, kurių pasitaiko visoje parko teritorijoje, bet gausiausia pietinėje jo dalyje.

Du parko medžiai, kaip ypač pavojingi, turi būti kertami skubiai (*nedelsiant*).

I eilėje, t.y. šiame penkmetyje dėl blogos sanitarinės būklės ar/ir keliamo pavojaus esamiems ir būsimiems parko lankytojams reikėtų iškirsti 129 medžius ir 22 medžiakrūmius.

92 medžiams ir medžiakrūmiams dėl blogos būklės ar stelbimo reikės išpjauti po vieną ar kelis kamienus (*viso 177 vnt.*), o nupjautas vietas, jei jos turi tiesioginį medienos ryšį su pasiliekančiais kamienais, uždažyti (*saugant nuo papildomo grybinių ligų patekimo į pasilikusią medžio dalį*).

II eilėje (sekančiame penkmetyje) reikės iškirsti ne mažiau kaip 7 medžius, o projektiniais tikslais (*dėl erdvių formavimo, infrastruktūros, pasvirimo, vertingesnių rūšių stelbimo, augimo elektros tinklų aps. zonoje ir pan.*) – 78 medžius, 3 medžiakrūmius ir 3 gyvatvores.

Totorinį klevą artimiausiu metu numatoma „atjauninti“, t. y. optimaliu (*atželimui užtikrinti*) laiku ši medžiakrūmį reikia nupjauti netoli žemės paviršiaus, o jo atžalas – prižiūrėti (1 priedas).

Jau I eilėje kertamų medžių kiekis, nekalbant apie sekančio penkmečio kirtimus, gali skirtis nuo pateikiamų šiame projekte – medžius gali išversti ar nulaužti stipresnis gūsingas vėjas, gausesnis sniegas ar pan.

Kaip jau minėta, parke daugiausia bus iškertama stelbiamų, puvinio pažeistais kamienais ar dėl kitų priežasčių gera būkle nepasižyminčių įvairių rūšių medžių (3 lentelė).

**3 lentelė.** Kertamų medžių ir medžiakrūmių rūšys, eiliškumas ir kiekiai (*kamienų*), vnt.

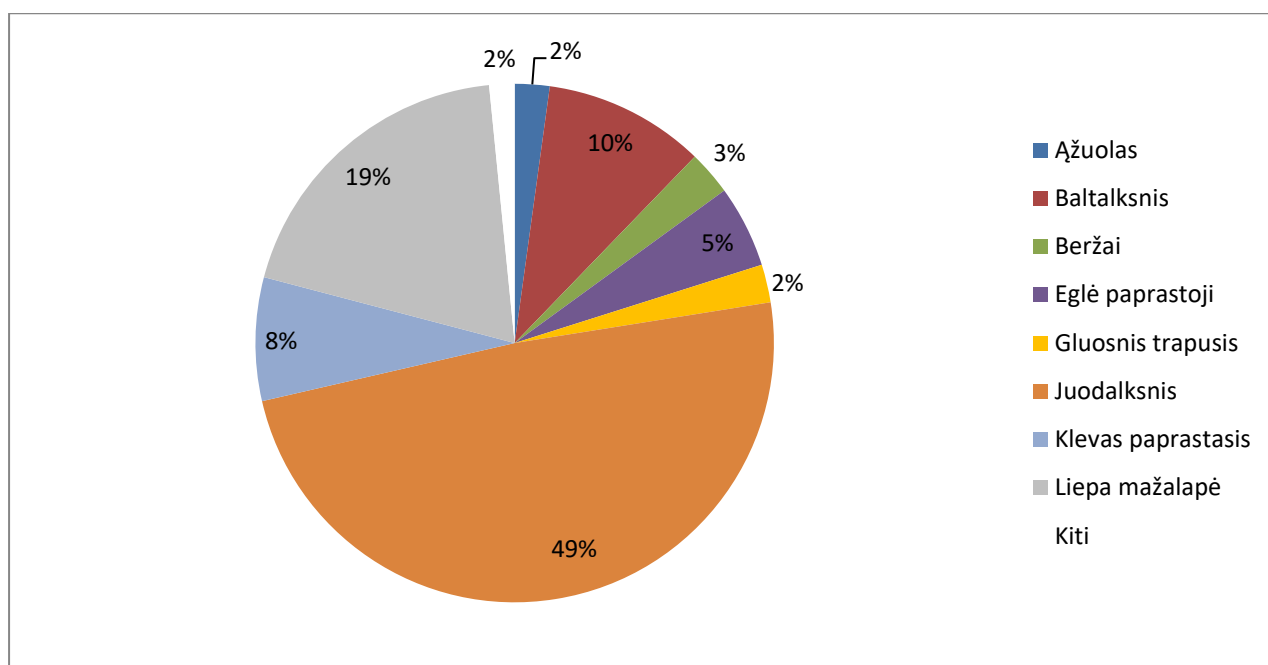
Medžio rūšis	Kirsti skubiai, vnt.	Kirsti I eilėje, vnt.	Kirsti II eilėje, vnt.	Kirsti projektin. tikslais, vnt.	„Atjauninti“, vnt	Bendras kertamų medžių kiekis, vnt.
Ažuolas paprastasis		1				<b>1</b>
Baltalksnis		28	1	42		<b>71</b>
Beržas karpotasis		3		1		<b>4</b>
Beržas plaukuotasis			1	2		<b>3</b>
Blindė		7				<b>7</b>
Drebulė		3		7		<b>10</b>
Eglė paprastoji				2		<b>2</b>
Gluosnis trapusis		25		1		<b>26</b>
Gudobelė vienapiestė		1				<b>1</b>
Ieva paprastoji		39		3		<b>42</b>
Juodalksnis		132	2	38		<b>172</b>
Klevas ginalinis					1	<b>1</b>
Klevas paprastasis	1	26	1	19		<b>47</b>
Liepa mažalapė	1	33	2	3		<b>39</b>
<b>Viso:</b>	<b>2</b>	<b>298</b>	<b>7</b>	<b>118</b>	<b>1</b>	<b>426</b>

Akivaizdu, kad daugiausia projektuojama iškirsti juodalksnio medžių ar/ir atskirų kamienų, palyginus nemažai baltalksnių, o ievų, klevų ir liepų – gerokai mažiau. Atkreiptinas dėmesys, kad nors mažalapių liepų (*ar/ir atskirų jų kamienų*) kertama 38 vnt., tačiau baudžiavos laikus (*parko įveisimo laikmetį*) geriausiu atveju gali būti menančių tik apie 20 vnt. (*iš 80 vnt. potencialiai tinkamų*).

Medžių tūris želdynuose nėra laikomas svarbiu, bet jo dėka galima įvertinti parkuose augančių atskirų medžių rūšių stambumą, lengva palyginti, kurios parke augančios medžių rūšys yra lankytojams labiau pastebimos. Įvedant į skaičiavimus tūrį, galima nustatyti kokią realią įtaką parko želdiniams padarys būsiami kirtimai, t.y. ar bus iškirsti želdyną užšlamštinantys pomiškio ir II ardo medeliai ar kirtimai palies parko „skeletą“ sudarančius I ardo medžius ir kurias būtent medžių rūšis labiausiai.

Po kirtimų parke liks 13 vnt. blogos ir labai blogos būklės mažalapių liepų, 4 juodalksniai, 3

paprastieji klevai ir 2 paprastieji ąžuolai.



**11 pav.** Medžių rūšių pasiskirstymas (%) Vilkiškių dvaro parke po kirtimų

Akivaizdu, kad po kirtimų parke sumažės santykinė baltalksnių ir trapiųjų gluosnių dalis – nuo 19 % iki 12 % visų parko medžių, o juodalksnių – padidės. Tačiau įvykdžius rekomenduojamą parko alėjų atkūrimą jame net 10 % (nuo bendro medžių kiekio) padidės liepų dalis.

\*\*\*

Artimiausiu metu, parko teritorijoje atlikus sanitarinius - kraštovaizdžio formavimo kirtimus, nereikėtų orientuotis į naujų medžių masinį sodinimą. Svarbiausias uždavinys yra atkurti šio parko liepų alėjas ir buvusias medžių eiles (*apribojančias dvaro sodybos centrą nuo išorinių erdvių*) – tam po būsimų kirtimų turės būti pasodinta bent 70 vnt. gerai nuaugusių, gyvybingų liepaičių ir 7 paprastieji klevai (7 kv. PR dalyje ir 9 kv. R dalyje).

Reikia pastebėti, kad rytinėje Vilkiškių dvaro parko dalyje (*šiauriau įvažiavimo*) atkuriant liepų alėją (*keliadesimties metrų ruože*) prieš sodinant medelius (*apie 11 vnt.*) reikėtų suformuoti mikropakilimus, nes sodinimas į esamą užmirkusią dirvą gali joms būti pražūtingas.

Vadovaujantis Želdynų ir želdinių tvarkymo metodika (2013) ir Sodmenų kokybės reikalavimais (2011 m. redakcija) sodinamų liepų ir klevų kamienų apimtys 1 m aukštyje turi būti ne mažesnės kaip 10-12 cm, jų lajose turi būti suformuotas skeletas, o taip pat turi būti laikomasi ir kitų aktualių reikalavimų.

Ateityje parko teritorijoje (*pagrindė pietinėje dalyje*) nepakenktų pasodinti tik pavienių spygliuočių ar dekoratyvių krūmų (*orientuojantis į šviesesnius lapus ir spyglius, spalvingus ar/ir kvapnius žiedus turinčias rūšis ar formas*).

Vadovaujantis istoriniais duomenimis bei parke augančiais medžiais galima laikyti, kad be parke gausiai sutinkamų juodalksnių, mažalapių liepų ir paprastųjų klevų ateityje galėtų būti sodinamos pavienės paprastosios eglės ir pušys, balzaminiai kėniai, paprastieji ir raudonieji ąžuolai, sidabriniai ir totoriniai klevai, karpotieji beržai, įvairios alyvos, karaganos, lanksvos, kalniniai serbentai, sedulos. Ožekšniai ir lazdynai parke kol kas plinta patys.

Visą parko teritoriją vegetacijos periodo bėgyje būtina bent 2 kartus nušienauti, nes tik tokiu būdu parkas taptų patrauklesniu lankytojams, o vien medžių kiekio optimizavimas (*ar netgi takų, suoloelių ir apšvietimo įrengimas*) pageidaujamo efekto neduos.

Parke augantys bei naujai atsirasantys medeliai ir krūmai (*iki jų apatinėje kamieno dalyje susiformuos storesnė žievė*), būtinai (!) turi būti apsaugoti nuo nuo krūmapjovių ar šienavimą vykdysiančių traktoriukų neigiamos įtakos - greta pavieniui pasodintų medelių (soliterų) reikėtų įkalti 1-1,2 m aukščio kuolus, o medelių apačią apgaubti apsaugėlėmis (*tinklinėmis ar ištisinėmis*).

## 5. LITERATŪROS ŠALTINIAI

1. Isokas G. 1995. Lietuvos gamtos paminklai. Vilnius, 454 p.
2. Tauras A. 1989. Mūsų parkai. Vilnius, 259 p.
3. [www.heritage.lt](http://www.heritage.lt)
4. <https://kvr.kpd.lt/#/static-heritage-search>

## PRIEDAI

### *I priedas. Vilkiškių dvaro parko želdinių tvarkymo (ūkinių priemonių) žiniaraštis*

<b>Kv.</b>	<b>Skł.</b>	<b>Rūšis</b>	<b>Vnt.</b>	<b>Išpildymas</b>
		<i>Šalinti skubiai</i>		
<b>3</b>	119	Liepa mažalapė	1	
<b>6</b>	30	Klevas paprastasis	1	
		<i>Šalinti, I eilėje</i>		
<b>1</b>	1	Ieva paprastoji	1	
	3	Ieva paprastoji	1	
	7	Gluosnis trapusis	1	
	11	Baltalksnis	1	
	17	Gluosnis trapusis	1	
	20	Gluosnis trapusis	1	
	22	Juodalksnis	1	
	23	Juodalksnis	1	
	25	Ieva paprastoji	1	
	35	Juodalksnis	1	
	57	Juodalksnis	1	
	102	Blindė	1	
<b>2</b>	1	Baltalksnis	1	
	4	Blindė	1	
	5	Blindė	1	
	6	Klevas paprastasis	1	
	10	Gluosnis trapusis	1	
	13	Gluosnis trapusis	1	
	29	Blindė	1	
	34	Baltalksnis	1	
	36	Liepa mažalapė	1	
	37	Liepa mažalapė	1	
	44	Juodalksnis	1	
	53	Baltalksnis	1	
	64	Gluosnis trapusis	1	
	66	Gluosnis trapusis	1	
	67	Gluosnis trapusis	1	
	71	Gluosnis trapusis	1	
	75	Klevas paprastasis	1	
	79	Klevas paprastasis	1	
	80	Gluosnis trapusis	1	
<b>3</b>	25	Juodalksnis	1	
	29	Juodalksnis	1	
	31	Juodalksnis	1	
	37	Juodalksnis	1	
	53	Baltalksnis	1	
	56	Ieva paprastoji	1	
	62	Ieva paprastoji	1	
	67	Juodalksnis	1	
	68	Klevas paprastasis	1	

	69	Ieva paprastoji	1	
	72	Juodalksnis	1	
	73	Ieva paprastoji	1	
	79	Juodalksnis	1	
	82	Ieva paprastoji	1	
	83	Ieva paprastoji	1	
	84	Klevas paprastasis	1	
	85	Klevas paprastasis	1	
	89	Klevas paprastasis	1	
	91	Ieva paprastoji	1	
	93	Ieva paprastoji	1	
	98	Liepa mažalapė	1	
	109	Juodalksnis	1	
	111	Klevas paprastasis	1	
	121	Liepa mažalapė	1	
<b>4</b>	14	Liepa mažalapė	1	
	19	Ieva paprastoji	1	
	23	Liepa mažalapė	1	
	24	Liepa mažalapė	1	
	25	Liepa mažalapė	1	
	40	Juodalksnis	1	
	42	Beržas karpotasis	1	
	56	Liepa mažalapė	1	
	63	Drebulė	1	
	67	Drebulė	1	
	75	Liepa mažalapė	1	
	76	Liepa mažalapė	1	
<b>5</b>	5	Baltalksnis	1	
	6	Baltalksnis	1	
	10	Juodalksnis	1	
	11	Juodalksnis	1	
	14	Juodalksnis	1	
	16	Juodalksnis	1	
	20	Beržas karpotasis	1	
	23	Liepa mažalapė	1	
	26	Liepa mažalapė	1	
	37	Juodalksnis	1	
	38	Liepa mažalapė	1	
	42	Liepa mažalapė	1	
	44	Liepa mažalapė	1	
	49	Juodalksnis	1	
	51	Liepa mažalapė	1	
	53	Klevas paprastasis	1	
	56	Gudoblė vienapiestė	1	
	58	Liepa mažalapė	1	
	60	Liepa mažalapė	1	
	64	Klevas paprastasis	1	
	67	Liepa mažalapė	1	
	74	Juodalksnis	1	
	90	Juodalksnis	1	

	91	Juodalksnis	1	
	95	Juodalksnis	1	
<b>6</b>	2	Baltalksnis	1	
	4	Liepa mažalapė	1	
	5	Juodalksnis	1	
	6	Ieva paprastoji	1	
	19	Baltalksnis	1	
	27	Gluosnis trapusis	1	
	40	Gluosnis trapusis	1	
	44	Gluosnis trapusis	1	
	47	Juodalksnis	1	
	48	Juodalksnis	1	
	51	Ieva paprastoji	1	
	52	Gluosnis trapusis	1	
	53	Gluosnis trapusis	1	
	64	Gluosnis trapusis	1	
	65	Gluosnis trapusis	1	
	72	Ieva paprastoji	1	
	84	Ieva paprastoji	1	
	85	Ieva paprastoji	1	
	89	Juodalksnis	1	
<b>7</b>	2	Liepa mažalapė	1	
	6	Liepa mažalapė	1	
	21	Klevas paprastasis	1	
	23	Drebulė	1	
	35	Klevas paprastasis	1	
	64	Baltalksnis	1	
	74	Klevas paprastasis	1	
	75	Klevas paprastasis	1	
<b>8</b>	2	Gluosnis trapusis	1	
	4	Ieva paprastoji	1	
	12	Juodalksnis	1	
	17	Baltalksnis	1	
	18	Juodalksnis	1	
	31	Ieva paprastoji	1	
	32	Juodalksnis	1	
	38	Ieva paprastoji	1	
	43	Ieva paprastoji	1	
	44	Juodalksnis	1	
	45	Gluosnis trapusis	1	
	60	Baltalksnis	1	
	61	Baltalksnis	1	
	63	Baltalksnis	1	
	64	Baltalksnis	1	
<b>9</b>	1	Klevas paprastasis	1	
	6	Ažuolas paprastasis	1	
	8	Baltalksnis	1	
	19	Baltalksnis	1	
	21	Baltalksnis	1	
	23	Baltalksnis	1	

	25	Baltalksnis	1	
	39	Juodalksnis	1	
	42	Baltalksnis	1	
	50	Beržas karpotasis	1	
	77	Juodalksnis	1	
	79	Baltalksnis	1	
	80	Baltalksnis	1	
	82	Juodalksnis	1	
	92	Klevas paprastasis	1	
	95	Baltalksnis	1	
	98	Klevas paprastasis	1	
		<i>Šalinti, I eilėje 1 ir daugiau kamienu</i>		
<b>1</b>	26	Juodalksnis	*	
	29	Juodalksnis	*	
	31	Juodalksnis	*	
	32	Juodalksnis	*	
	33	Juodalksnis	*	
	34	Juodalksnis	*	
	40	Juodalksnis	*	
	44	Juodalksnis	*	
	45	Juodalksnis	*	
	53	Baltalksnis	*	
	64	Juodalksnis	*	
	84	Juodalksnis	*	
<b>2</b>	8	Liepa mažalapė	*	
	18	Juodalksnis	*	
	19	Juodalksnis	*	
	20	Klevas paprastasis	*	
	27	Liepa mažalapė	*	
	33	Juodalksnis	*	
	35	Liepa mažalapė	*	
	38	Liepa mažalapė	*	
	42	Juodalksnis	*	
	43	Juodalksnis	*	
	47	Juodalksnis	*	
	48	Juodalksnis	*	
	56	Juodalksnis	*	
	58	Juodalksnis	*	
	60	Juodalksnis	*	
<b>3</b>	3	Juodalksnis	*	
	5	Juodalksnis	*	
	7	Juodalksnis	*	
	9	Juodalksnis	*	
	12	Juodalksnis	*	
	14	Juodalksnis	*	
	16	Juodalksnis	*	
	18	Juodalksnis	*	
	20	Juodalksnis	*	
	22	Juodalksnis	*	

	24	Juodalksnis	*	
	35	Juodalksnis	*	
	38	Juodalksnis	*	
	40	Juodalksnis	*	
	41	Juodalksnis	*	
	45	Juodalksnis	*	
	47	Juodalksnis	*	
	51	Juodalksnis	*	
	57	Juodalksnis	*	
	88	Liepa mažalapė	*	
	99	Klevas paprastasis	*	
	102	Juodalksnis	*	
	103	Juodalksnis	*	
	104	Ieva paprastoji	*	
<b>4</b>	11	Klevas paprastasis	*	
	70	Liepa mažalapė	*	
<b>5</b>	1	Juodalksnis	*	
	30	Liepa mažalapė	*	
	31	Juodalksnis	*	
	48	Juodalksnis	*	
	55	Juodalksnis	*	
	65	Liepa mažalapė	*	
	75	Juodalksnis	*	
	76	Juodalksnis	*	
	78	Juodalksnis	*	
	79	Juodalksnis	*	
	82	Juodalksnis	*	
	89	Juodalksnis	*	
	98	Juodalksnis	*	
<b>6</b>	9	Ieva paprastoji	*	
	12	Juodalksnis	*	
	13	Ieva paprastoji	*	
	15	Juodalksnis	*	
	23	Juodalksnis	*	
	63	Ieva paprastoji	*	
	79	Juodalksnis	*	
	81	Juodalksnis	*	
	86	Juodalksnis	*	
<b>7</b>	36	Klevas paprastasis	*	
<b>8</b>	14	Juodalksnis	*	
	16	Juodalksnis	*	
	22	Juodalksnis	*	
	36	Juodalksnis	*	
	46	Juodalksnis	*	
	47	Juodalksnis	*	
	48	Juodalksnis	*	
	57	Juodalksnis	*	
<b>9</b>	11	Ieva paprastoji	*	
	13	Baltalksnis	*	
	14	Baltalksnis	*	

	45	Juodalksnis	*	
	62	Baltalksnis	*	
	68	Juodalksnis	*	
	88	Klevas paprastasis	*	
	90	Baltalksnis	*	
		<b>Šalinti, II eilėje</b>		
<b>2</b>	32	Juodalksnis	1	
<b>4</b>	4	Liepa mažalapė	1	
	32	Beržas plaukuotasis	1	
	71	Liepa mažalapė	1	
<b>6</b>	17	Baltalksnis	1	
	46	Juodalksnis	1	
	56	Klevas paprastasis	1	
		<b>Šalinti projektiniais tikslais</b>		
<b>1</b>	8	Ieva paprastoji	1	
	37	Juodalksnis	1	
	38	Juodalksnis	1	
	39	Juodalksnis	1	
	58	Baltalksnis	1	
	59	Baltalksnis	1	
	60	Baltalksnis	1	
	67	Baltalksnis	1	
	69	Baltalksnis	1	
	70	Baltalksnis	1	
	73	Baltalksnis	1	
	74	Baltalksnis	1	
	75	Baltalksnis	1	
	76	Baltalksnis	1	
	80	Baltalksnis	1	
	81	Baltalksnis	1	
	85	Baltalksnis	1	
	86	Baltalksnis	1	
	87	Baltalksnis	1	
	90	Baltalksnis	1	
	91	Juodalksnis	1	
	92	Juodalksnis	1	
	93	Baltalksnis	1	
	94	Juodalksnis	1	
	95	Baltalksnis	1	
	96	Baltalksnis	1	
<b>2</b>	3	Juodalksnis	1	
	21	Drebulė	1	
	76	Gluosnis trapusis	1	
<b>3</b>	77	Klevas paprastasis	1	
	94	Liepa mažalapė	1	
	96	Klevas paprastasis	1	
	97	Klevas paprastasis	1	
<b>4</b>	1	Klevas paprastasis	1	

	6	Klevas paprastasis	1	
	7	Klevas paprastasis	1	
	9	Klevas paprastasis	1	
	10	Beržas plaukuotasis	1	
	41	Drebulė	1	
	46	Beržas plaukuotasis	1	
	51	Beržas karpotasis	1	
	53	Juodalksnis	1	
	58	Drebulė	1	
	62	Drebulė	1	
	66	Drebulė	1	
	68	Drebulė	1	
	80	Liepa mažalapė	1	
<b>5</b>	43	Klevas paprastasis	1	
<b>6</b>	37	Eglė paprastoji	1	
	38	Juodalksnis	1	
	50	Ieva paprastoji	1	
	57	Lanksva gluosnialapė	*	
	58	Klevas paprastasis	1	
	59	Klevas paprastasis	1	
	74	Ieva paprastoji	1	
	90	Juodalksnis	1	
<b>7</b>	5	Liepa mažalapė	1	
	14	Lanksva gluosnialapė	*	
	15	Lanksva gluosnialapė	*	
	16	Eglė paprastoji	1	
	20	Klevas paprastasis	1	
	24	Drebulė	1	
	41	Baltalksnis	1	
	42	Juodalksnis	1	
<b>8</b>	8	Juodalksnis	1	
	10	Juodalksnis	1	
	11	Juodalksnis	1	
	13	Juodalksnis	1	
	56	Juodalksnis	1	
	68	Baltalksnis	1	
<b>9</b>	18	Baltalksnis	1	
	31	Baltalksnis	1	
	32	Baltalksnis	1	
	34	Baltalksnis	1	
	54	Baltalksnis	1	
	59	Baltalksnis	1	
	60	Baltalksnis	1	
	61	Baltalksnis	1	
	63	Baltalksnis	1	
	65	Baltalksnis	1	
	67	Juodalksnis	1	
	71	Baltalksnis	1	
	96	Baltalksnis	1	
	97	Baltalksnis	1	

		<b>„Atjauninti“</b>		
<b>5</b>	71	Klevas totorinis	1	
		<b>Genėti</b>		
<b>2</b>	40	Ažuolas paprastasis	1	
<b>3</b>	74	Ažuolas paprastasis	1	
	113	Klevas paprastasis	1	
<b>4</b>	21	Juodalksnis	1	
	39	Liepa mažalapė	1	
	64	Liepa mažalapė	1	
	65	Klevas paprastasis	1	
	69	Klevas paprastasis	1	
<b>5</b>	22	Liepa mažalapė	1	
<b>6</b>	92	Klevas paprastasis	1	
		<b>Uždažyti žaizdas</b>		
<b>7</b>	1	Liepa mažalapė	1	
	29	Klevas paprastasis	1	

## II priedas. Vilkiškių dvaro parko želdinių taksoraštis

Kv.	Nr.	Rūšis	H, m	D, cm	Būklė	Pastabos	Ūkinės priemonės
1	1	Ieva paprastoji	4	14	3	stelbiamas (-a), pasviręs (-usi) 30°	kirsti pirmoje eilėje
		Ieva paprastoji	2	8	3	stelbiamas (-a), pasviręs (-usi) 75°	kirsti pirmoje eilėje
		Ieva paprastoji	3	10	3	stelbiamas (-a), pasviręs (-usi) 60°	kirsti pirmoje eilėje
1	2	Juodalksnis	18	56	1		
1	3	Ieva paprastoji	10	14	3	stelbiamas (-a)	kirsti pirmoje eilėje
		Ieva paprastoji	10	10	3	stelbiamas (-a)	kirsti pirmoje eilėje
		Ieva paprastoji	10	17	3	stelbiamas (-a)	kirsti pirmoje eilėje
1	4	Juodalksnis	5	37	6	uoksai	
1	5	Juodalksnis	9	10	1		
1	6	Juodalksnis	10	10	2	stelbiamas (-a)	
1	7	Gluosnis trapusis	10	44	5	kamieno žaizdos (-a), medienos puvinys, nulaužta viršūnė, 2 kamienai	kirsti pirmoje eilėje
		Gluosnis trapusis	10	16	5	kamieno žaizdos (-a), medienos puvinys	kirsti pirmoje eilėje
1	8	Ieva paprastoji	7	9	2		kirsti proj. tikslais
1	9	Juodalksnis	9	12	1		
1	10	Juodalksnis	18	34	2	kamieno žaizda (-os)	
1	11	Baltalksnis	8	10	3	stelbiamas (-a)	kirsti pirmoje eilėje
1	12	Gluosnis trapusis	13	22	1	2 kamienai	
		Gluosnis trapusis	11	13	1		
1	13	Juodalksnis	15	50	1	2 kamienai	
		Juodalksnis	16	47	3	medienos puvinys	
1	14	Gluosnis trapusis	8	13	1		
1	15	Ieva paprastoji	5	11	2		
		Ieva paprastoji	6,5	9	2		
		Ieva paprastoji	5	5	1		
		Ieva paprastoji	5,5	6	1		
1	16	Ieva paprastoji	7	11	1		
		Ieva paprastoji	6	10	1		
1	17	Gluosnis trapusis	8	26	5	kamieno žaizdos (-a), medžio vidus visiškai išpuvęs, 3 kamienai	kirsti pirmoje eilėje
		Gluosnis trapusis	7	25	5	kamieno žaizdos (-a), medžio vidus visiškai išpuvęs	kirsti pirmoje eilėje
		Gluosnis trapusis	7	27	5	kamieno žaizdos (-a), medžio vidus visiškai išpuvęs	kirsti pirmoje eilėje
1	18	Gluosnis trapusis	8	16	1		
1	19	Juodalksnis	7	10	1		
1	20	Gluosnis trapusis	8	13	3	yra sausų šakų, stelbiamas (-a)	kirsti pirmoje eilėje
1	21	Gluosnis trapusis	12	16	1		
1	22	Juodalksnis	9	20	5	sausa stambi viršūnė, gausu sausų šakų	kirsti pirmoje eilėje
1	23	Juodalksnis	9	10	3	stelbiamas (-a)	kirsti pirmoje eilėje
1	24	Juodalksnis	15	35	1		
1	25	Ieva paprastoji	8	14	3	stelbiamas (-a)	kirsti pirmoje eilėje
1	26	Juodalksnis	15	32	1	5 kamienai	
		Juodalksnis	15	25	1		
		Juodalksnis	13	25	2	stelbiamas (-a)	
		Juodalksnis	12	19	1		
		Juodalksnis	15	30	5	kamieno žaizdos (-a), medienos puvinys	kirsti pirmoje eilėje

1	27	Ieva paprastoji	9	12	1		
		Ieva paprastoji	8	10	1		
		Ieva paprastoji	9	14	1		
1	28	Juodalksnis	16	20	1		
1	29	Juodalksnis	15	24	1	5 kamienai	
		Juodalksnis	15	23	1		
		Juodalksnis	16	19	1		
		Juodalksnis	6	8	3	stelbiamas (-a)	kirsti pirmoje eilėje
		Juodalksnis	16	26	1		
1	30	Juodalksnis	15	20	1	2 kamienai	
		Juodalksnis	15	18	1		
1	31	Juodalksnis	7	18	3	stelbiamas (-a), 3 kamienai	kirsti pirmoje eilėje
		Juodalksnis	12	17	1		
		Juodalksnis	5	8	5	stelbiamas (-a)	kirsti pirmoje eilėje
1	32	Juodalksnis	14	16	1	2 kamienai	
		Juodalksnis	8	11	4	stelbiamas (-a)	kirsti pirmoje eilėje
1	33	Juodalksnis	15	17	1	2 kamienai	
		Juodalksnis	7	7	5	sausas stambus viršūnė, stelbiamas (-a)	kirsti pirmoje eilėje
1	34	Juodalksnis	15	14	1	2 kamienai	
		Juodalksnis	8	11	4	stelbiamas (-a), pasviręs (-usi) 30°	kirsti pirmoje eilėje
1	35	Juodalksnis	11	16	3	stelbiamas (-a)	kirsti pirmoje eilėje
1	36	Juodalksnis	14	17	1		
1	37	Juodalksnis	11	17	1	auga po elektros laidais, 4 kamienai	kirsti proj. tikslais
		Juodalksnis	10	16	1	pasviręs (-usi) 15°, auga po elektros laidais	kirsti proj. tikslais
		Juodalksnis	6	9	1	pasviręs (-usi) 15°, stelbia vetingas rūšis	kirsti proj. tikslais
		Juodalksnis	10	14	1	auga po elektros laidais	kirsti proj. tikslais
1	38	Juodalksnis	7	8	3	stelbiamas (-a), auga po elektros laidais	kirsti proj. tikslais
1	39	Juodalksnis	10	12	1	auga po elektros laidais, 2 kamienai	kirsti proj. tikslais
		Juodalksnis	9	9	1	auga po elektros laidais	kirsti proj. tikslais
1	40	Juodalksnis	11	35	3	sausas stambus viršūnė, 4 kamienai	
		Juodalksnis	7	34	5	medienos puvinys, nulaužta viršūnė	kirsti pirmoje eilėje
		Juodalksnis	10	21	1	pasviręs (-usi) 15°	
		Juodalksnis	9	19	1	pasviręs (-usi) 15°	
1	41	Juodalksnis	6	7	1	2 kamienai	
		Juodalksnis	6	6	1		
1	42	Juodalksnis	8	8	1	4 kamienai	
		Juodalksnis	7	6	1		
		Juodalksnis	7	7	1		
		Juodalksnis	6	5	1		
1	43	Ažuolas paprastas	3,5	4	1		
1	44	Juodalksnis	6	4	1	3 kamienai	
		Juodalksnis	5	4	1		
		Juodalksnis	4,5	3	3	stelbiamas (-a)	kirsti pirmoje eilėje
1	45	Juodalksnis	7	6	1	2 kamienai	
		Juodalksnis	5	4	5	kamieno žaizdos (-a), medienos puvinys, stelbiamas (-a)	kirsti pirmoje eilėje
1	46	Juodalksnis	5,5	6	1		
1	47	Juodalksnis	6	6	1		
1	48	Lazdynas paprastas	8	16	1		
1	49	Juodalksnis	6	8	1		
1	50	Juodalksnis	4,5	5	1		

1	51	Juodalksnis	5	5	1		
1	52	Juodalksnis	5	7	1		
1	53	Baltalksnis	8	10	1	2 kamienai	
		Baltalksnis	7	7	2	stelbiamas (-a)	kirsti pirmoje eilėje
1	54	Juodalksnis	7	6	1	2 kamienai	
		Juodalksnis	7	5	1		
1	55	Juodalksnis	6,5	8	1		
1	56	Juodalksnis	6	6	1		
1	57	Juodalksnis	7	14	5	kamieno žaizdos (-a), medienos puvinys, pasviręs (-usi) 30°	kirsti pirmoje eilėje
1	58	Baltalksnis	5,5	6	3	stelbiamas (-a)	kirsti proj. tikslais
1	59	Baltalksnis	10	14	3	stelbiamas (-a), 4 kamienai	kirsti proj. tikslais
		Baltalksnis	8	9	3	stelbiamas (-a)	kirsti proj. tikslais
		Baltalksnis	6	6	3	stelbiamas (-a)	kirsti proj. tikslais
		Baltalksnis	7	7	3	stelbiamas (-a)	kirsti proj. tikslais
1	60	Baltalksnis	6	8	2	stelbiamas (-a)	kirsti proj. tikslais
1	61	Juodalksnis	7	6	2	stelbiamas (-a)	
1	62	Baltalksnis	8	6	1		
1	63	Baltalksnis	8	11	1	2 kamienai	
		Baltalksnis	7	6	1		
1	64	Juodalksnis	6	9	1	2 kamienai	
		Juodalksnis	6	5	3	stelbiamas (-a)	kirsti pirmoje eilėje
1	65	Juodalksnis	8	9	1		
1	66	Juodalksnis	7	10	1		
1	67	Baltalksnis	6	7	1	2 kamienai	kirsti proj. tikslais
		Baltalksnis	6	5	1		kirsti proj. tikslais
1	68	Baltalksnis	10	9	1		
1	69	Baltalksnis	9	10	1		kirsti proj. tikslais
1	70	Baltalksnis	8	9	1		kirsti proj. tikslais
1	71	Juodalksnis	15	25	1		
1	72	Baltalksnis	7	10	1		
1	73	Baltalksnis	7	7	1		kirsti proj. tikslais
1	74	Baltalksnis	5	5	1		kirsti proj. tikslais
1	75	Baltalksnis	7	5	1		kirsti proj. tikslais
1	76	Baltalksnis	7	4	1		kirsti proj. tikslais
1	77	Ažuolas paprastasis	4	4	1		
1	78	Juodalksnis	7	6	1	3 kamienai	
		Juodalksnis	7	6	1		
		Juodalksnis	7	6	1		
1	79	Juodalksnis	8	9	1	2 kamienai	
		Juodalksnis	8	7	1		
1	80	Baltalksnis	8	7	1		kirsti proj. tikslais
1	81	Baltalksnis	8	9	1		kirsti proj. tikslais
1	82	Juodalksnis	8	12	1		
1	83	Juodalksnis	6	7	1	2 kamienai	
		Juodalksnis	6	7	1		
1	84	Juodalksnis	8	9	1	3 kamienai	
		Juodalksnis	7	6	1		
		Juodalksnis	6	4	3	stelbiamas (-a)	kirsti pirmoje eilėje
1	85	Baltalksnis	8	9	1		kirsti proj. tikslais
1	86	Baltalksnis	8	7	1	2 kamienai	kirsti proj. tikslais
		Baltalksnis	7	6	1		kirsti proj. tikslais
1	87	Baltalksnis	8	7	1		kirsti proj. tikslais
1	88	Juodalksnis	8	7	1		
1	89	Juodalksnis	7	10	1	2 kamienai	
		Juodalksnis	7	7	1		
1	90	Baltalksnis	8	7	1	2 kamienai	kirsti proj. tikslais
		Baltalksnis	7	4	1		kirsti proj. tikslais
1	91	Juodalksnis	8	7	1	auga po elektros laidais, 2	kirsti proj. tikslais

						kamienai	
		Juodalksnis	8	6	1	auga po elektros laidais	kirsti proj. tikslais
1	92	Juodalksnis	10	11	1	auga po elektros laidais, 7 kamienai	kirsti proj. tikslais
		Juodalksnis	7	7	1	auga po elektros laidais	kirsti proj. tikslais
		Juodalksnis	6	5	1	auga po elektros laidais	kirsti proj. tikslais
		Juodalksnis	10	10	1	auga po elektros laidais	kirsti proj. tikslais
		Juodalksnis	9	9	1	auga po elektros laidais	kirsti proj. tikslais
		Juodalksnis	6	5	1	auga po elektros laidais	kirsti proj. tikslais
		Juodalksnis	6	6	1	auga po elektros laidais	kirsti proj. tikslais
1	93	Baltalksnis	7	8	1	auga po elektros laidais	kirsti proj. tikslais
1	94	Juodalksnis	9	9	1	auga po elektros laidais, 3 kamienai	kirsti proj. tikslais
		Juodalksnis	8	7	1	auga po elektros laidais	kirsti proj. tikslais
		Juodalksnis	9	8	1	auga po elektros laidais	kirsti proj. tikslais
1	95	Baltalksnis	8	9	1	auga po elektros laidais	kirsti proj. tikslais
1	96	Baltalksnis	6	6	1	auga po elektros laidais	kirsti proj. tikslais
1	97	Baltalksnis	6	9	1		
1	98	Juodalksnis	14	38	1	2 kamienai	
		Juodalksnis	13	20	1		
1	99	Juodalksnis	15	26	1	2 kamienai	
		Juodalksnis	12	25	1	pasviręs (-usi) 15°	
1	100	Juodalksnis	4,5	6	1		
1	101	Juodalksnis	13	18	1		
1	102	Blindė	7	12	5	kamieno žaizdos (-a), medienos puvinys	kirsti pirmoje eilėje
		Blindė	8	16	5	kamieno žaizda (-os), sausa stambi viršūnė	kirsti pirmoje eilėje
1	103	Juodalksnis	16	25	2	stelbiamas (-a)	
2	1	Baltalksnis	5,5	10	3	stelbiamas (-a)	kirsti pirmoje eilėje
2	2	Ažuolas paprastasis	3	4	1		
2	3	Juodalksnis	15	36	1	auga po elektros laidais, 4 kamienai	kirsti proj. tikslais
		Juodalksnis	15	32	1	auga po elektros laidais	kirsti proj. tikslais
		Juodalksnis	8	14	3	stelbiamas (-a), auga po elektros laidais	kirsti proj. tikslais
		Juodalksnis	5	10	4	stelbiamas (-a), auga po elektros laidais	kirsti proj. tikslais
2	4	Blindė	6	13	5	kamieno žaizdos (-a), medienos puvinys	kirsti pirmoje eilėje
2	5	Blindė	13	25	5	kamieno žaizdos (-a), medienos puvinys, stelbiamas (-a), 2 kamienai	kirsti pirmoje eilėje
		Blindė	11	29	5	kamieno žaizdos (-a), medienos puvinys, stelbiamas (-a)	kirsti pirmoje eilėje
2	6	Klevas paprastasis	9	8	3	stelbiamas (-a)	kirsti pirmoje eilėje
2	7	Juodalksnis	18	22	1	2 kamienai	
		Juodalksnis	18	22	1		
2	8	Liepa mažalapė	9	14	2	7 kamienai	
		Liepa mažalapė	6	5	3	stelbiamas (-a)	kirsti pirmoje eilėje
		Liepa mažalapė	8	11	3	stelbiamas (-a)	
		Liepa mažalapė	6	8	3	stelbiamas (-a)	kirsti pirmoje eilėje
		Liepa mažalapė	9	13	3	stelbiamas (-a)	
		Liepa mažalapė	8	7	3	stelbiamas (-a)	
		Liepa mažalapė	5,5	5	5	kamieno žaizdos (-a), medienos puvinys, stelbiamas (-a)	kirsti pirmoje eilėje
2	9	Liepa mažalapė	10	12	1	3 kamienai	
		Liepa mažalapė	10	10	1		
		Liepa mažalapė	10	10	1		

2	10	Gluosnis trapusis	11	29	5	4 kamienai, kamieno žaizdos (-a), medienos puvinys, virsta	kirsti pirmoje eilėje
		Gluosnis trapusis	8	29	5	kamieno žaizdos (-a), medienos puvinys, išvirtęs, iš jo auga ataugos	kirsti pirmoje eilėje
		Gluosnis trapusis	11	21	5	kamieno žaizdos (-a), medienos puvinys, virsta	kirsti pirmoje eilėje
		Gluosnis trapusis	10	23	5	kamieno žaizdos (-a), medienos puvinys, virsta	kirsti pirmoje eilėje
2	11	Lazdynas paprastas	5		1		
2	12	Eglė paprastoji	8	11	3	stelbiamas (-a)	
2	13	Gluosnis trapusis	8	12	4	kamieno žaizdos (-a), medienos puvinys, pasviręs (-usi) 15°	kirsti pirmoje eilėje
2	14	Juodalksnis	16	28	1	2 kamienai	
		Juodalksnis	16	25	1		
2	15	Juodalksnis	17	23	1		
2	16	Juodalksnis	14	24	1		
2	17	Juodalksnis	17	28	1	2 kamienai	
		Juodalksnis	16	24	1		
2	18	Juodalksnis	16	32	1	2 kamienai	
		Juodalksnis	14	22	3	stelbiamas (-a)	kirsti pirmoje eilėje
2	19	Juodalksnis	15	27	1	3 kamienai	
		Juodalksnis	15	24	1		
		Juodalksnis	9	9	3	stelbiamas (-a)	kirsti pirmoje eilėje
2	20	Klevas paprastas	9	12	1	4 kamienai	
		Klevas paprastas	8	8	2	kamieno žaizda (-os)	kirsti pirmoje eilėje
		Klevas paprastas	7	5	3	stelbiamas (-a)	kirsti pirmoje eilėje
		Klevas paprastas	6	5	3	stelbiamas (-a)	kirsti pirmoje eilėje
2	21	Drebulė	8	6	1		kirsti proj. tikslais
2	22	Juodalksnis	9	14	1		
2	23	Ažuolas paprastas	5	5	3	stelbiamas (-a)	
2	24	Drebulė	8	8	1		
2	25	Drebulė	6,5	6	1		
2	26	Beržas karpotasis	14	19	1		
2	27	Liepa mažalapė	8	9	1	2 kamienai	
		Liepa mažalapė	7	6	3	stelbiamas (-a)	kirsti pirmoje eilėje
2	28	Juodalksnis	11	16	2	stelbiamas (-a)	
2	29	Blindė	8	10	3	stelbiamas (-a), 2 kamienai	kirsti pirmoje eilėje
		Blindė	7	7	3	stelbiamas (-a)	kirsti pirmoje eilėje
2	30	Juodalksnis	9	11	1		
2	31	Beržas karpotasis	8	8	2	stelbiamas (-a)	
2	32	Juodalksnis	11	19	4	kamieno žaizda (-os)	kirsti antroje eilėje
2	33	Juodalksnis	11	15	2	stelbiamas (-a), 2 kamienai	
		Juodalksnis	6	6	3	stelbiamas (-a)	kirsti pirmoje eilėje
2	34	Baltalksnis	7	6	3	stelbiamas (-a), 2 kamienai	kirsti pirmoje eilėje
		Baltalksnis	7	6	3	stelbiamas (-a)	kirsti pirmoje eilėje
2	35	Liepa mažalapė	7	7	1	2 kamienai	
		Liepa mažalapė	5,5	5	3	stelbiamas (-a)	kirsti pirmoje eilėje
2	36	Liepa mažalapė	6	6	3	stelbiamas (-a)	kirsti pirmoje eilėje
2	37	Liepa mažalapė	6	6	3	stelbiamas (-a)	kirsti pirmoje eilėje
2	38	Liepa mažalapė	6	8	1	3 kamienai	
		Liepa mažalapė	5,5	7	1		
		Liepa mažalapė	4,5	5	3	stelbiamas (-a)	kirsti pirmoje eilėje
2	39	Liepa mažalapė	6	6	1		
2	40	Ažuolas paprastas	14	150	5	kamieno žaizdos (-a), medžio vidus visiškai išpuvęs, nulaužta viršūnė	genėti šakas nuėinančias į ŠV, palikti aukštyn nukreiptą viršūnę, surišti kamieną
2	41	Juodalksnis	14	20	1		

2	42	Juodalksnis	14	19	1	2 kamienai	
		Juodalksnis	13	10	3	stelbiamas (-a)	kirsti pirmoje eilėje
2	43	Juodalksnis	13	17	1	3 kamienai	
		Juodalksnis	13	16	1		
		Juodalksnis	12	10	2	kamieno žaizda (-os)	kirsti pirmoje eilėje
2	44	Juodalksnis	13	18	3	stelbiamas (-a)	kirsti pirmoje eilėje
2	45	Juodalksnis	19	31	1		
2	46	Juodalksnis	21	26	1		
2	47	Juodalksnis	20	29	1	3 kamienai	
		Juodalksnis	14	20	3	stelbiamas (-a)	kirsti pirmoje eilėje
		Juodalksnis	7	6	4	stelbiamas (-a)	kirsti pirmoje eilėje
2	48	Juodalksnis	19	25	1	3 kamienai	
		Juodalksnis	5,5	7	4	stelbiamas (-a)	kirsti pirmoje eilėje
		Juodalksnis	7	8	4	stelbiamas (-a)	kirsti pirmoje eilėje
2	49	Juodalksnis	21	33	1		
2	50	Juodalksnis	19	34	1		
2	51	Alksnis gauruotasis	21	34	1		
2	52	Baltalksnis	19	35	1		
2	53	Baltalksnis	13	22	3	stelbiamas (-a)	kirsti pirmoje eilėje
2	54	Baltalksnis	20	28	1		
2	55	Juodalksnis	10	12	3	stelbiamas (-a)	
2	56	Juodalksnis	21	32	1	2 kamienai	
		Juodalksnis	6	8	4	stelbiamas (-a)	kirsti pirmoje eilėje
2	57	Juodalksnis	20	32	1	2 kamienai	
		Juodalksnis	20	26	1		
2	58	Juodalksnis	18	32	1	3 kamienai	
		Juodalksnis	18	32	1		
		Juodalksnis	8	8	4	stelbiamas (-a)	kirsti pirmoje eilėje
2	59	Juodalksnis	19	23	1		
2	60	Juodalksnis	18	58	1	2 kamienai	
		Juodalksnis	4,5	12	3	stelbiamas (-a)	kirsti pirmoje eilėje
2	61	Ieva paprastoji	8	10	1		
		Ieva paprastoji	7	8	1		
2	62	Ieva paprastoji	7	11	1		
2	63	Juodalksnis	21	63	1	gražus, 2 kamienai	
		Juodalksnis	21	59	1		
2	64	Gluosnis trapusis	8	11	4	kamieno žaizdos (-a), medienos puvinys, stelbiamas (-a)	kirsti pirmoje eilėje
2	65	Gluosnis trapusis	9	14	1		
2	66	Gluosnis trapusis	12	21	4	medienos puvinys, pasviręs (-usi) 15°	kirsti pirmoje eilėje
2	67	Gluosnis trapusis	7	9	3	stelbiamas (-a), pasviręs (-usi) 30°	kirsti pirmoje eilėje
2	68	Gluosnis trapusis	13	22	1		
2	69	Gluosnis trapusis	12	16	1		
2	70	Gluosnis trapusis	13	20	1		
2	71	Gluosnis trapusis	11	12	2	stelbiamas (-a), stelbia vertingas rūšis	kirsti pirmoje eilėje
2	72	Liepa mažalapė	5	4	3	stelbiamas (-a)	
2	73	Gluosnis trapusis	11	24	1		
2	74	Klevas paprastasis	10	9	1		
2	75	Klevas paprastasis	7	7	3	stelbiamas (-a)	kirsti pirmoje eilėje
2	76	Gluosnis trapusis	11	17	1	stelbia vertingas rūšis	kirsti proj. tikslais
2	77	Gluosnis trapusis	12	19	1		
2	78	Gluosnis trapusis	10	15	1		
2	79	Klevas paprastasis	8	8	2	stelbiamas (-a)	kirsti pirmoje eilėje
2	80	Gluosnis trapusis	10	65	5	kamieno žaizdos (-a), medienos puvinys	kirsti pirmoje eilėje
3	1	Juodalksnis	18	45	5	kamieno žaizdos (-a),	

						medienos puvinys	
3	2	Ieva paprastoji	9	14	3	stelbiamas (-a)	
3	3	Juodalksnis	9	40	1	9 kamienai	
		Juodalksnis	15	25	1	pasviręs (-usi) 15°	
		Juodalksnis	18	31	1		
		Juodalksnis	16	26	3	stelbiamas (-a), pasviręs (-usi) 15°	kirsti pirmoje eilėje
		Juodalksnis	12	22	1	pasviręs (-usi) 30°	kirsti pirmoje eilėje
		Juodalksnis	19	38	1		
		Juodalksnis	19	39	1		
		Juodalksnis	18	26	1		
		Juodalksnis	19	36	1		
3	4	Juodalksnis	18	44	1	2 kamienai	
		Juodalksnis	19	37	1		
3	5	Juodalksnis	18	75	1	3 kamienai	
		Juodalksnis	14	17	3	stelbiamas (-a)	kirsti pirmoje eilėje
		Juodalksnis	10	14	5	stelbiamas (-a)	kirsti pirmoje eilėje
3	6	Juodalksnis	21	52	1	2 kamienai	
		Juodalksnis	17	29	3	stelbiamas (-a)	
3	7	Juodalksnis	14	32	1	4 kamienai	
		Juodalksnis	10	26	1	pasviręs (-usi) 15°	kirsti proj. tikslais
		Juodalksnis	11	22	1		
		Juodalksnis	14	27	1		
3	8	Liepa mažalapė	7	9	1		
3	9	Juodalksnis	16	33	1	8 kamienai	
		Juodalksnis	8	19	3	stelbiamas (-a)	
		Juodalksnis	18	31	1		
		Juodalksnis	13	24	1	pasviręs (-usi) 30°	
		Juodalksnis	7	14	3	stelbiamas (-a), pasviręs (-usi) 45°	kirsti pirmoje eilėje
		Juodalksnis	15	31	3	medienos puvinys	
		Juodalksnis	10	14	3	stelbiamas (-a)	kirsti pirmoje eilėje
		Juodalksnis	17	35	5	medienos puvinys	kirsti pirmoje eilėje
3	10	Juodalksnis	19	47	1		
3	11	Juodalksnis	16	32	1		
3	12	Juodalksnis	13	25	1	2 kamienai	
		Juodalksnis	6	25	6		kirsti pirmoje eilėje
3	13	Juodalksnis	17	46	1	pasviręs (-usi) 15°	
3	14	Juodalksnis	18	47	1	2 kamienai	
		Juodalksnis	12	30	1	pasviręs (-usi) 30°	kirsti proj. tikslais
3	15	Juodalksnis	17	44	1		
3	16	Juodalksnis	15	30	2	2 kamienai	
		Juodalksnis	8	12	5	medienos puvinys, stelbiamas (-a)	kirsti pirmoje eilėje
3	17	Juodalksnis	17	31	1		
3	18	Juodalksnis	18	35	3	kamieno žaizda (-os), 3 kamienai	uždažyti
		Juodalksnis	11	14	3	stelbiamas (-a)	kirsti pirmoje eilėje
		Juodalksnis	8	12	3	stelbiamas (-a)	kirsti pirmoje eilėje
3	19	Juodalksnis	11	15	3	stelbiamas (-a)	
3	20	Juodalksnis	16	43	1	4 kamienai	
		Juodalksnis	16	38	1		
		Juodalksnis	8	45	6		kirsti pirmoje eilėje
		Juodalksnis	15	28	1		
3	21	Ožekšnis europinis	3		1		
3	22	Juodalksnis	7	10	1	2 kamienai	
		Juodalksnis	5	5	3	stelbiamas (-a)	kirsti pirmoje eilėje
3	23	Ožekšnis europinis	5		1	daugiakamienis	
3	24	Juodalksnis	23	44	1	4 kamienai	
		Juodalksnis	21	40	1		

		Juodalksnis	14	22	3	stelbiamas (-a)	kirsti pirmoje eilėje
		Juodalksnis	23	38	1		
3	25	Juodalksnis	10	31	3	stelbiamas (-a), pasviręs (-usi) 30°	kirsti pirmoje eilėje
3	26	Juodalksnis	6	5	1		
3	27	Juodalksnis	8	8	1		
3	28	Juodalksnis	10	15	1		
3	29	Juodalksnis	13	23	3	stelbiamas (-a)	kirsti pirmoje eilėje
3	30	Juodalksnis	21	43	1		
3	31	Juodalksnis	15	37	5	kamieno žaizdos (-a), medienos puvinys, 2 kamienai	kirsti pirmoje eilėje
		Juodalksnis	8	10	5	medienos puvinys, stelbiamas (-a)	kirsti pirmoje eilėje
3	32	Ožekšnis europinis	5		1		
3	33	Juodalksnis	9	10	1	2 kamienai	
		Juodalksnis	8	9	1		
3	34	Juodalksnis	5,5	7	1		
3	35	Juodalksnis	13	17	1	3 kamienai	
		Juodalksnis	6	9	3	stelbiamas (-a)	kirsti pirmoje eilėje
		Juodalksnis	6	6	3	stelbiamas (-a)	kirsti pirmoje eilėje
3	36	Juodalksnis	11	10	1		
3	37	Juodalksnis	10	14	6		kirsti pirmoje eilėje
3	38	Juodalksnis	10	12	1	2 kamienai	
		Juodalksnis	7	7	3	stelbiamas (-a)	kirsti pirmoje eilėje
3	39	Juodalksnis	9	12	1		
3	40	Juodalksnis	13	20	1	2 kamienai	
		Juodalksnis	10	12	3	stelbiamas (-a)	kirsti pirmoje eilėje
3	41	Juodalksnis	10	11	3	stelbiamas (-a), 3 kamienai	kirsti pirmoje eilėje
		Juodalksnis	6	7	3	stelbiamas (-a)	kirsti pirmoje eilėje
		Juodalksnis	11	15	1		
3	42	Juodalksnis	8	7	1		
3	43	Juodalksnis	8	8	1		
3	44	Juodalksnis	8	8	1		
3	45	Juodalksnis	9	9	1	2 kamienai	
		Juodalksnis	6	5	3	stelbiamas (-a)	kirsti pirmoje eilėje
3	46	Juodalksnis	9	9	1	2 kamienai	
		Juodalksnis	9	8	1		
3	47	Juodalksnis	8	7	1	2 kamienai	
		Juodalksnis	7	6	3	stelbiamas (-a)	kirsti pirmoje eilėje
3	48	Juodalksnis	8	8	1		
3	49	Juodalksnis	9	10	1		
3	50	Juodalksnis	8	8	1		
3	51	Juodalksnis	9	11	1	2 kamienai	
		Juodalksnis	7	7	3	stelbiamas (-a)	kirsti pirmoje eilėje
3	52	Juodalksnis	10	14	1		
3	53	Baltalksnis	7	10	1		kirsti pirmoje eilėje
3	54	Juodalksnis	9	9	1	3 kamienai	
		Juodalksnis	9	8	1		
		Juodalksnis	9	7	1		
3	55	Juodalksnis	10	15	1		
3	56	Ieva paprastoji	7	8	3	stelbiamas (-a)	kirsti pirmoje eilėje
3	57	Juodalksnis	21	37	1	4 kamienai	
		Juodalksnis	20	40	1		
		Juodalksnis	20	29	1	pasviręs (-usi) 15°	
		Juodalksnis	18	36	5	medienos puvinys, pasviręs (-usi) 15°	kirsti pirmoje eilėje
3	58	Ieva paprastoji	10	15	3	stelbiamas (-a)	
3	59	Juodalksnis	23	50	3	žiemospirgis	
3	60	Ieva paprastoji	10	11	3	stelbiamas (-a)	
3	61	Ieva paprastoji	7	7	1		

3	62	Ieva paprastoji	6	7	3	stelbiamas (-a)	kirsti pirmoje eilėje
3	63	Juodalksnis	23	49	2	kamieno žaizda (-os)	
3	64	Ieva paprastoji	10	12	1		
3	65	Ieva paprastoji	9	17	3	stelbiamas (-a)	
3	66	Juodalksnis	22	58	1		
3	67	Juodalksnis	23	54	5	medienos puvinys, yra sausų šakų, senatvė	kirsti pirmoje eilėje
3	68	Klevas paprastasis	16	16	3	stelbiamas (-a)	kirsti pirmoje eilėje
3	69	Ieva paprastoji	10	13	5	kamieno žaizdos (-a), medienos puvinys	kirsti pirmoje eilėje
3	70	Ieva paprastoji	8	10	3	stelbiamas (-a)	
3	71	Juodalksnis	19	40	1		
3	72	Juodalksnis	15	20	3	kamieno žaizda (-os), stelbiamas (-a)	kirsti pirmoje eilėje
3	73	Ieva paprastoji	8	9	3	stelbiamas (-a)	kirsti pirmoje eilėje
3	74	Ažuolas paprastasis	18	117	5	kamieno žaizdos (-a), medžio vidus visiškai išpuvęs	genėti sausas šakas, konservuoti vidų
3	75	Klevas paprastasis	18	22	1		
3	76	Klevas paprastasis	18	23	1		
3	77	Klevas paprastasis	15	17	3	stelbiamas (-a)	kirsti proj. tikslais
3	78	Juodalksnis	17	28	1		
3	79	Juodalksnis	13	20	5	medienos puvinys, nulaužta viršūnė, stelbiamas (-a)	kirsti pirmoje eilėje
3	80	Lazdynas paprastasis	8		1		
3	81	Ieva paprastoji	7	10	1		
3	82	Ieva paprastoji	3	26	5	medienos puvinys, pasviręs 90°, išvirtusi	kirsti pirmoje eilėje
3	83	Ieva paprastoji	3	27	5	medienos puvinys, pasviręs 90°, išvirtusi	kirsti pirmoje eilėje
3	84	Klevas paprastasis	7	10	3	stelbiamas (-a)	kirsti pirmoje eilėje
3	85	Klevas paprastasis	10	10	3	stelbiamas (-a)	kirsti pirmoje eilėje
3	86	Klevas paprastasis	14	18	1		
3	87	Klevas paprastasis	15	16	1		
3	88	Liepa mažalapė	20	53	1	2 kamienai	
		Liepa mažalapė	8	10	5	kamieno žaizdos (-a), medienos puvinys, stelbiamas (-a)	kirsti pirmoje eilėje
3	89	Klevas paprastasis	10	10	3	stelbiamas (-a)	kirsti pirmoje eilėje
3	90	Klevas paprastasis	16	28	1		
3	91	Ieva paprastoji	7	13	5	medienos puvinys, 3 kamienai	kirsti pirmoje eilėje
		Ieva paprastoji	1,5	9	4	pasviręs (-usi) 90°	kirsti pirmoje eilėje
		Ieva paprastoji	7	12	1	pasviręs (-usi) 45°	kirsti pirmoje eilėje
3	92	Klevas paprastasis	9	10	1		
3	93	Ieva paprastoji	14	28	5	pasviręs (-usi) 30°, virsta	kirsti pirmoje eilėje
3	94	Liepa mažalapė	8	9	1		kirsti proj. tikslais
3	95	Liepa mažalapė	8	9	1		
3	96	Klevas paprastasis	8	8	1		kirsti proj. tikslais
3	97	Klevas paprastasis	9	9	1		kirsti proj. tikslais
3	98	Liepa mažalapė	29	61	5	medienos puvinys, 8 drėvės	nupjauti 13 m H (ir palikti paukščiams)
3	99	Klevas paprastasis	8	9	1	2 kamienai	
		Klevas paprastasis	7	6	1		kirsti proj. tikslais
3	100	Juodalksnis	16	33	1		
3	101	Juodalksnis	15	36	1	pasviręs (-usi) 30°	
3	102	Juodalksnis	20	40	1	2 kamienai	
		Juodalksnis	7	12	5	stelbiamas (-a)	kirsti pirmoje eilėje
3	103	Juodalksnis	21	60	1	2 kamienai	
		Juodalksnis	10	22	5	medienos puvinys, stelbiamas (-a)	kirsti pirmoje eilėje
3	104	Ieva paprastoji	8	11	3	stelbiamas (-a)	
		Ieva paprastoji	3	7	5	stelbiamas (-a)	kirsti pirmoje eilėje

3	105	Juodalksnis	19	30	1		
3	106	Ieva paprastoji	9	12	3	stelbiamas (-a)	
3	107	Juodalksnis	19	29	1		
3	108	Klevas paprastasis	8	8	3	stelbiamas (-a)	
3	109	Juodalksnis	10	12	3	stelbiamas (-a)	kirsti pirmoje eilėje
3	110	Ieva paprastoji	9	12	1		
3	111	Klevas paprastasis	9	9	3	stelbiamas (-a)	kirsti pirmoje eilėje
3	112	Klevas paprastasis	9	20	1		
3	113	Klevas paprastasis	23	51	2		nupjauti apatinę šaką
3	114	Klevas paprastasis	6	5	1		
3	115	Lazdynas paprastasis	8		1		
3	116	Liepa mažalapė	22	47	1	pasviręs (-usi) 15°	
3	117	Ažuolas paprastasis	6,5	8	1		
3	118	Liepa mažalapė	25	73	1	2 kamienai	
		Liepa mažalapė	19	62	3	stelbiamas (-a)	
3	119	Liepa mažalapė	27	99	5	kamieno žaizdos (-a), medžio vidus visiškai išpuvęs, pavojinga	kirsti skubiai
3	120	Liepa mažalapė	10	16	1		
3	121	Liepa mažalapė	20	51	5	kamieno žaizdos (-a), medienos puvinys	kirsti pirmoje eilėje
3	122	Liepa mažalapė	26	70	5	kamieno žaizdos (-a), medienos puvinys	
4	1	Klevas paprastasis	11	10	1		kirsti proj. tikslais
4	2	Liepa mažalapė	13	30	1	pasviręs (-usi) 30°	
4	3	Klevas paprastasis	13	14	1		
4	4	Liepa mažalapė	19	44	5	kamieno žaizdos (-a), medienos puvinys	kirsti antroje eilėje
4	5	Klevas paprastasis	9	12	1		
4	6	Klevas paprastasis	8	8	1		kirsti proj. tikslais
4	7	Klevas paprastasis	8	10	1	2 kamienai	kirsti proj. tikslais
		Klevas paprastasis	8	9	1		kirsti proj. tikslais
4	8	Liepa mažalapė	10	20	1		
4	9	Klevas paprastasis	7	8	3	kamieno žaizda (-os)	kirsti proj. tikslais
4	10	Beržas plaukuotasis	23	31	4	kamieno žaizda (-os)	kirsti proj. tikslais
4	11	Klevas paprastasis	8	8	1	4 kamienai	
		Klevas paprastasis	7	6	1		kirsti proj. tikslais
		Klevas paprastasis	8	9	1		kirsti proj. tikslais
		Klevas paprastasis	6	4	1		kirsti proj. tikslais
4	12	Liepa mažalapė	16	32	1		
4	13	Liepa mažalapė	4,5	6	1		
4	14	Liepa mažalapė	10	19	5	kamieno žaizdos (-a), medienos puvinys	kirsti pirmoje eilėje
4	15	Liepa mažalapė	20	47	3	medienos puvinys (drėvė), pasviręs (-usi) 15°	
4	16	Lazdynas paprastasis	7		1		kirsti proj. tikslais
4	17	Liepa mažalapė	24	40	1		
4	18	Karagana paprastoji	3,5		1		
4	19	Ieva paprastoji	7	10	5	kamieno žaizdos (-a), medienos puvinys	kirsti pirmoje eilėje
4	20	Klevas paprastasis	6	7	1		
4	21	Juodalksnis	15	39	3	nulaužta šaka	genėti, uždažyti
4	22	Liepa mažalapė	12	14	1		
4	23	Liepa mažalapė	21	46	5	kamieno žaizdos (-a), medienos puvinys, pasviręs (-usi) 15°	kirsti pirmoje eilėje
4	24	Liepa mažalapė	12	18	3	stelbiamas (-a)	kirsti pirmoje eilėje
4	25	Liepa mažalapė	8	12	3	stelbiamas (-a)	kirsti pirmoje eilėje
4	26	Liepa mažalapė	23	37	1		
4	27	Ažuolas paprastasis	19	42	1		
4	28	Juodalksnis	17	25	1	2 kamienai, 2 m H - „laumės	

						akis"	
		Juodalksnis	16	23	1		
4	29	Liepa mažalapė	4	3	1		
4	30	Juodalksnis	23	48	1		
4	31	Liepa mažalapė	17	35	1		
4	32	Beržas plaukuotasis	21	24	1		kirsti antroje eilėje
4	33	Beržas karpotasis	26	50	1		
4	34	Liepa mažalapė	10	16	3	stelbiamas (-a)	
4	35	Juodalksnis	20	40	3	kamieno žaizdos (-a), medienos puvinys, pasviręs (-usi) 15°	
4	36	Ieva paprastoji	9	20	3	medienos puvinys	
4	37	Liepa mažalapė	8	14	1		
4	38	Juodalksnis	21	63	1		
4	39	Liepa mažalapė	17	26	1		nupjauti 1 šaką, uždažyti
4	40	Juodalksnis	20	40	3	stelbiamas (-a)	kirsti pirmoje eilėje
4	41	Drebulė	24	48	1	stelbia vertingas rūšis	kirsti proj. tikslais
4	42	Beržas karpotasis	19	18	3	stelbiamas (-a)	kirsti pirmoje eilėje
4	43	Liepa mažalapė	12	26	3	stelbiamas (-a)	
4	44	Beržas karpotasis	25	55	1		
4	45	Ažuolas paprastasis	13	21	1		
4	46	Beržas plaukuotasis	18	21	3	kamieno žasizda (-os), stelbiamas (-a)	kirsti proj. tikslais
4	47	Beržas karpotasis	21	42	1		
4	48	Liepa mažalapė	15	19	1		
4	49	Beržas karpotasis	22	36	1		
4	50	Liepa mažalapė	12	22	1		
4	51	Beržas karpotasis	24	35	3	medienos puvinys	kirsti proj. tikslais
4	52	Liepa mažalapė	10	15	1		
4	53	Juodalksnis	19	35	1		kirsti proj. tikslais
4	54	Juodalksnis	19	42	1		
4	55	Liepa mažalapė	16	21	1		
4	56	Liepa mažalapė	11	22	3	stelbiamas (-a)	kirsti pirmoje eilėje
4	57	Juodalksnis	17	39	1		
4	58	Drebulė	19	28	1		kirsti proj. tikslais
4	59	Juodalksnis	18	54	1		
4	60	Juodalksnis	19	51	1		
4	61	Liepa mažalapė	13	21	1		
4	62	Drebulė	21	30	1		kirsti proj. tikslais
4	63	Drebulė	11	12	3	stelbiamas (-a)	kirsti pirmoje eilėje
4	64	Liepa mažalapė	25	75	5	medienos puvinys, 2 drėvės	žeminti viršūnę
4	65	Klevas paprastasis	14	39	2	netinkamas genėjimas, pasviręs (-usi) 15°	nupjauti šakos galą, uždažyti
4	66	Drebulė	28	58	1		kirsti proj. tikslais
4	67	Drebulė	23	47	5	medienos puvinys	kirsti pirmoje eilėje
4	68	Drebulė	28	53	1	stelbia vertingas rūšis	kirsti proj. tikslais
4	69	Klevas paprastasis	21	54	3	netinkamas genėjimas, medienos puvinys	nupjauti šakos galą, uždažyti
4	70	Liepa mažalapė	18	32	1	4 kamienai	
		Liepa mažalapė	20	31	1		
		Liepa mažalapė	11	16	3	stelbiamas (-a)	kirsti pirmoje eilėje
		Liepa mažalapė	15	30	1		
4	71	Liepa mažalapė	24	54	5	kamieno žaizdos (-a), medienos puvinys	kirsti antroje eilėje
4	72	Liepa mažalapė	30	60	1		
4	73	Liepa mažalapė	28	75	1		
4	74	Liepa mažalapė	28	70	1		
4	75	Liepa mažalapė	21	42	5	kamieno žaizdos (-a), medžio vidus visiškai išpuvęs	kirsti pirmoje eilėje

4	76	Liepa mažalapė	22	39	4	kamieno žaizdos (-a), medienos puvinys, pasviręs (-usi) 15°	kirsti pirmoje eilėje
4	77	Liepa mažalapė	27	64	1		
4	78	Liepa mažalapė	21	50	1		
4	79	Klevas paprastasis	16	37	1		
4	80	Liepa mažalapė	17	28	1	stelbia vertingas rūšis	kirsti proj. tikslais
4	81	Ieva paprastoji	9	17	1	2 kamienai	
		Ieva paprastoji	9	20	1		
4	82	Liepa mažalapė	22	111	3	medienos puvinys	
5	1	Juodalksnis	17	54	5	kamieno žaizdos (-a), medienos puvinys, 6 kamienai	kirsti pirmoje eilėje
		Juodalksnis	16	58	1		
		Juodalksnis	13	20	3	stelbiamas (-a)	
		Juodalksnis	8	12	3	stelbiamas (-a)	kirsti pirmoje eilėje
		Juodalksnis	17	41	3	kamieno žaizdos (-a), medienos puvinys	
		Juodalksnis	8	11	4	kamieno žaizda (-os), stelbiamas (-a)	kirsti pirmoje eilėje
5	2	Baltalksnis	9	11	1		
5	3	Ieva paprastoji	7	7	1		
5	4	Juodalksnis	8	11	1		
5	5	Baltalksnis	9	10	3	skurdus (-i)	kirsti pirmoje eilėje
5	6	Baltalksnis	11	15	5	kamieno žaizdos (-a), medienos puvinys	kirsti pirmoje eilėje
5	7	Ieva paprastoji	7	12	1		
5	8	Juodalksnis	12	17	1		
5	9	Juodalksnis	13	13	1		
5	10	Juodalksnis	10	12	3	stelbiamas (-a)	kirsti pirmoje eilėje
5	11	Juodalksnis	8	9	4	stelbiamas (-a)	kirsti pirmoje eilėje
5	12	Juodalksnis	13	14	1		
5	13	Juodalksnis	11	15	1	2 kamienai	
		Juodalksnis	11	14	1		
5	14	Juodalksnis	9	10	4	yra sausų šakų	kirsti pirmoje eilėje
5	15	Juodalksnis	11	16	1		
5	16	Juodalksnis	17	45	5	medienos puvinys, sausa stambi viršūnė	kirsti pirmoje eilėje
5	17	Liepa mažalapė	16	23	1	2 kamienai	
		Liepa mažalapė	16	20	1		
5	18	Liepa mažalapė	23	46	4	medienos puvinys	
5	19	Liepa mažalapė	17	27	1		
5	20	Beržas karpotasis	25	50	3	kamieno žaizda (-os)	kirsti pirmoje eilėje
5	21	Liepa mažalapė	12	18	3	stelbiamas (-a)	
5	22	Liepa mažalapė	22	70	4	žaizdos stambiose šakose, medienos puvinys	nupjauti smulkesnę viršūnę
5	23	Liepa mažalapė	11	20	3	medienos puvinys, stelbiamas (-a)	kirsti pirmoje eilėje
5	24	Liepa mažalapė	27	56	3	sausa stambi viršūnė	
5	25	Liepa mažalapė	27	55	1		
5	26	Liepa mažalapė	16	39	5	kamieno žaizdos (-a), medienos puvinys, pasviręs (-usi) 30°	kirsti pirmoje eilėje
5	27	Liepa mažalapė	23	42	1		
5	28	Juodalksnis	13	29	3	stelbiamas (-a)	
5	29	Liepa mažalapė	22	56	1		
5	30	Liepa mažalapė	25	61	5	kamieno žaizdos (-a), medžio vidus visiškai išpuvęs, pasviręs (-usi) 15°, 2 kamienai	kirsti pirmoje eilėje
		Liepa mažalapė	27	51	1		
5	31	Juodalksnis	14	15	1	4 kamienai	
		Juodalksnis	11	10	3	stelbiamas (-a)	kirsti pirmoje eilėje

		Juodalksnis	8	8	3	stelbiamas (-a)	kirsti pirmoje eilėje
		Juodalksnis	9	10	3	stelbiamas (-a)	kirsti pirmoje eilėje
5	32	Ieva paprastoji	8	9	1	2 kamienai	
		Ieva paprastoji	8	9	1		
5	33	Ieva paprastoji	7	10	1	2 kamienai	
		Ieva paprastoji	7	10	1		
5	34	Ieva paprastoji	8	10	3	stelbiamas (-a)	
5	35	Juodalksnis	15	15	1	3 kamienai	
		Juodalksnis	14	15	1		
		Juodalksnis	10	9	2	stelbiamas (-a)	
5	36	Juodalksnis	22	59	3	medienos puvinys	
5	37	Juodalksnis	12	14	5	medienos puvinys, 2 kamienai	kirsti pirmoje eilėje
		Juodalksnis	8	9	5	medienos puvinys	kirsti pirmoje eilėje
5	38	Liepa mažalapė	29	52	5	kamieno žaizdos (-a), medienos puvinys	kirsti pirmoje eilėje
5	39	Liepa mažalapė	28	43	1	2 kamienai	
		Liepa mažalapė	27	60	1		
5	40	Liepa mažalapė	30	61	5	kamieno žaizdos (-a), medienos puvinys	
5	41	Liepa mažalapė	29	44	3	medienos puvinys	
5	42	Liepa mažalapė	29	56	5	kamieno žaizdos (-a), medienos puvinys	kirsti pirmoje eilėje
5	43	Klevas paprastasis	12	18	1		kirsti proj. tikslais
5	44	Liepa mažalapė	26	59	5	kamieno žaizdos (-a), medžio vidus visiškai išpuvęs	kirsti pirmoje eilėje
5	45	Liepa mažalapė	27	46	4	medienos puvinys	
5	46	Liepa mažalapė	26	50	4	medienos puvinys	
5	47	Liepa mažalapė	27	46	3	medienos puvinys	
5	48	Juodalksnis	14	32	1	2 kamienai	
		Juodalksnis	8	20	3	stelbiamas (-a)	kirsti pirmoje eilėje
5	49	Juodalksnis	5,5	18	5	kamieno žaizdos (-a), medienos puvinys, stelbiamas (-a)	kirsti pirmoje eilėje
5	50	Liepa mažalapė	25	57	2	2 kamienai	
		Liepa mažalapė	22	48	4	medienos puvinys, stelbiamas (-a)	
5	51	Liepa mažalapė	26	75	5	kamieno žaizdos (-a), medienos puvinys	kirsti pirmoje eilėje
5	52	Liepa mažalapė	26	48	1	„gluosniažievė“	
5	53	Klevas paprastasis	8	15	3	stelbiamas (-a)	kirsti pirmoje eilėje
5	54	Juodalksnis	22	45	1		
5	55	Juodalksnis	17	42	4	kamieno žaizdos (-a), medienos puvinys, 2 kamienai	
		Juodalksnis	11	31	3	stelbiamas (-a)	kirsti pirmoje eilėje
5	56	Gudoblė vienapiestė	7	13	5	kamieno žaizdos (-a), medienos puvinys	kirsti pirmoje eilėje
5	57	Liepa mažalapė	27	58	1		
5	58	Liepa mažalapė	25	56	5	kamieno žaizdos (-a), medžio vidus visiškai išpuvęs	kirsti pirmoje eilėje
5	59	Liepa mažalapė	26	48	1		
5	60	Liepa mažalapė	26	71	5	kamieno žaizdos (-a), medienos puvinys	kirsti pirmoje eilėje
5	61	Liepa mažalapė	5,5	6	2	stelbiamas (-a)	
5	62	Liepa mažalapė	23	49	1		
5	63	Liepa mažalapė	27	62	1		
5	64	Klevas paprastasis	14	21	3	stelbiamas (-a)	kirsti pirmoje eilėje
5	65	Liepa mažalapė	27	75	1	2 kamienai	
		Liepa mažalapė	25	41	4	stelbiamas (-a)	kirsti pirmoje eilėje
5	66	Liepa mažalapė	14	30	3	stelbiamas (-a)	
5	67	Liepa mažalapė	18	54	5	kamieno žaizdos (-a), medžio vidus visiškai išpuvęs, pasviręs	kirsti pirmoje eilėje

						(-usi) 15°	
5	68	Liepa mažalapė	26	58	1		
5	69	Liepa mažalapė	28	91	2		
5	70	Klevas paprastasis	16	22	1		
5	71	Klevas totorinis	7	9	4	kamieno žaizda (-os), stelbiamas (-a)	„atjauninti“
5	72	Blindė	15	24	1		
5	73	Klevas paprastasis	21	48	1		
5	74	Juodalksnis	9	16	3	stelbiamas (-a)	kirsti pirmoje eilėje
5	75	Juodalksnis	16	29	1	5 kamienai	
		Juodalksnis	16	32	1		
		Juodalksnis	12	20	3	stelbiamas (-a)	kirsti pirmoje eilėje
		Juodalksnis	11	10	3	stelbiamas (-a)	kirsti pirmoje eilėje
		Juodalksnis	9	16	3	stelbiamas (-a)	kirsti pirmoje eilėje
5	76	Juodalksnis	18	35	1	2 kamienai	
		Juodalksnis	7	12	5	stelbiamas (-a)	kirsti pirmoje eilėje
5	77	Juodalksnis	15	36	1		
5	78	Juodalksnis	14	42	5	2 kamienai, kamieno žaizda (-os), medienos puvinys	kirsti pirmoje eilėje
		Juodalksnis	14	40	1		
5	79	Juodalksnis	19	45	1	2 kamienai	
		Juodalksnis	11	24	3	stelbiamas (-a)	kirsti pirmoje eilėje
5	80	Ožekšnis europinis	2,5		1		
5	81	ožekšnis europinis	5,5	11	1		
5	82	Juodalksnis	17	43	1	2 kamienai	
		Juodalksnis	16	43	6		kirsti pirmoje eilėje
5	83	Juodalksnis	17	42	1		
5	84	Juodalksnis	19	32	1	pasviręs (-usi) 15°, virš Merkio	
5	85	Juodalksnis	17	32	1	2 kamienai	
		Juodalksnis	16	30	1		
5	86	Ožekšnis europinis	2,5		1		
5	87	Ožekšnis europinis	3		1		
5	88	Ožekšnis europinis	3		1		
5	89	Juodalksnis	17	46	4	kamieno žaizdos (-a), medienos puvinys, 3 kamienai	
		Juodalksnis	4	9	5	stelbiamas (-a), pasviręs (-usi) 60°	kirsti pirmoje eilėje
		Juodalksnis	8	11	3	stelbiamas (-a), pasviręs (-usi) 45°	kirsti pirmoje eilėje
5	90	Juodalksnis	11	22	3	stelbiamas (-a)	kirsti pirmoje eilėje
5	91	Juodalksnis	9	11	3	stelbiamas (-a), 2 kamienai	kirsti pirmoje eilėje
		Juodalksnis	8	11	3	stelbiamas (-a)	kirsti pirmoje eilėje
5	92	Juodalksnis	11	46	1	2 kamienai	
		Juodalksnis	17	47	1	pasviręs (-usi) 15°	
5	93	Ožekšnis europinis	4,5		1		
5	94	Ožekšnis europinis	3		1		
5	95	Juodalksnis	18	40	5	kamieno žaizdos (-a), medienos puvinys	kirsti pirmoje eilėje
5	96	Juodalksnis	16	41	1	2 kamienai	
		Juodalksnis	16	27	1		
5	97	Ožekšnis europinis	5		1		
5	98	Juodalksnis	17	43	1	7 kamienai	
		Juodalksnis	11	20	3	stelbiamas (-a)	kirsti pirmoje eilėje
		Juodalksnis	17	46	1		
		Juodalksnis	11	28	3	stelbiamas (-a), pasviręs (-usi) 15°	
		Juodalksnis	6	18	3	stelbiamas (-a), pasviręs (-usi) 45°	kirsti pirmoje eilėje
		Juodalksnis	12	28	1		
		Juodalksnis	15	30	1		

5	99	Juodalksnis	16	41	4	kamieno žaizdos (-a), medienos puvinys, 2 kamienai	
		Juodalksnis	13	33	1	pasviręs (-usi) 30°	
6	1	Juodalksnis	21	50	1		
6	2	Baltalksnis	6	7	3	stelbiamas (-a)	kirsti pirmoje eilėje
6	3	Liepa mažalapė	18	66	4	kamieno žaizdos (-a), medienos puvinys	
6	4	Liepa mažalapė	13	37	5	kamieno žaizdos (-a), medienos puvinys, stelbiamas (-a)	kirsti pirmoje eilėje
6	5	Juodalksnis	20	83	5	kamieno žaizdos (-a), medienos puvinys	kirsti pirmoje eilėje
6	6	Ieva paprastoji	11	15	4	kamieno žaizda (-os)	kirsti pirmoje eilėje
6	7	Juodalksnis	22	44	1	2 kamienai	
		Juodalksnis	22	40	1		
6	8	Juodalksnis	21	49	1	2 kamienai	
		Juodalksnis	10	25	1	pasviręs (-usi) 30°	
6	9	Ieva paprastoji	9	16	3	stelbiamas (-a)	
		Ieva paprastoji	5	14	4	nulaužta viršūnė, stelbiamas (-a)	kirsti pirmoje eilėje
6	11	Juodalksnis	13	34	1		
6	12	Juodalksnis	21	36	1	7 kamienai	
		Juodalksnis	6	15	5	kamieno žaizdos (-a), medienos puvinys, stelbiamas (-a)	kirsti pirmoje eilėje
		Juodalksnis	15	25	3	stelbiamas (-a)	kirsti pirmoje eilėje
		Juodalksnis	20	38	1		
		Juodalksnis	8	17	4	stelbiamas (-a)	kirsti pirmoje eilėje
		Juodalksnis	20	38	1		
		Juodalksnis	16	32	1		
6	13	Ieva paprastoji	5	22	4	medienos puvinys, pasviręs (-usi) 60°	kirsti pirmoje eilėje
		Ieva paprastoji	9	16	1		
		Ieva paprastoji	8	10	3	stelbiamas (-a)	kirsti pirmoje eilėje
6	14	Šeivamedis juodauogis	4,5		1		
6	15	Juodalksnis	20	42	1	3 kamienai	
		Juodalksnis	18	34	5	kamieno žaizdos (-a), medienos puvinys	kirsti pirmoje eilėje
		Juodalksnis	7	17	4	stelbiamas (-a)	kirsti pirmoje eilėje
6	16	Juodalksnis	22	45	1		
6	17	Baltalksnis	15	35	4	kamieno žaizda (-os), pasviręs (-usi) 30°	kirsti antroje eilėje
6	18	Šeivamedis juodauogis	4		1		
6	19	Baltalksnis	14	24	5	kamieno žaizda (-os), pasviręs (-usi) 30°	kirsti pirmoje eilėje
6	20	Baltalksnis	15	26	1	pasviręs (-usi) 15°	
6	21	Juodalksnis	21	51	1	2 kamienai	
		Juodalksnis	20	42	1	pasviręs (-usi) 15°	
6	22	Juodalksnis	20	46	1		
6	23	Juodalksnis	22	52	1	3 kamienai	
		Juodalksnis	11	14	4	stelbiamas (-a)	kirsti pirmoje eilėje
		Juodalksnis	13	18	3	stelbiamas (-a)	kirsti pirmoje eilėje
6	24	Juodalksnis	17	46	3	pasviręs (-usi) 15°, virš Merkio	
6	25	Juodalksnis	15	34	1		
6	26	Juodalksnis	20	43	2	3 kamienai	
		Juodalksnis	13	37	2	stelbiamas (-a)	
		Juodalksnis	16	36	3	stelbiamas (-a)	
6	27	Gluosnis trapusis	5,5	46	5	medienos puvinys, pasviręs (-usi) 90°	kirsti pirmoje eilėje
6	28	Juodalksnis	24	48	1		
6	29	Liepa mažalapė	16	34	1		

6	30	Klevas paprastasis	22	67	5	kamieno žaizdos (-a), medienos puvinys, kamieno dvišakumo plyšimas	kirsti skubiai
6	31	Klevas paprastasis	22	40	1		
6	32	Serbentas kalninis	2		1		
6	33	Juodalksnis	24	41	1		
6	34	Klevas paprastasis	22	42	1		
6	35	Liepa mažalapė	23	43	1	2 kamienai	
		Liepa mažalapė	21	42	1		
6	36	Liepa mažalapė	28	76	1	4 kamienai	
		Liepa mažalapė	27	64	1		
		Liepa mažalapė	24	53	4	medienos puvinys	
		Liepa mažalapė	21	45	2		
6	37	Eglė paprastoji	7	11	1		kirsti proj. tikslais
6	38	Juodalksnis	22	48	1	pasviręs (-usi) 15°, stelbia vertėsingas rūšis	kirsti proj. tikslais
6	39	Liepa mažalapė	16	33	1		
6	40	Gluosnis trapusis	4	52	6		kirsti pirmoje eilėje
6	41	Liepa mažalapė	24	56	1	3 kamienai	
		Liepa mažalapė	25	42	1		
		Liepa mažalapė	24	43	1		
6	42	Alyvos paprastosios	2,5		1		
6	43	Ieva paprastoji	6	8	3	kamieno žaizda (-os)	
		Ieva paprastoji	6	6	1		
6	44	Gluosnis trapusis	19	64	5	kamieno žaizdos (-a), medienos puvinys	kirsti pirmoje eilėje
6	45	Juodalksnis	21	42	1		
6	46	Juodalksnis	22	30	3	kamieno žaizda (-os)	kirsti antroje eilėje
6	47	Juodalksnis	13	28	5	kamieno žaizdos (-a), medienos puvinys	kirsti pirmoje eilėje
6	48	Juodalksnis	20	48	5	kamieno žaizdos (-a), medžio vidus visiškai išpuvęs	kirsti pirmoje eilėje
6	49	Juodalksnis	22	55	1		
6	50	Ieva paprastoji	5	5	1		kirsti proj. tikslais
6	51	Ieva paprastoji	10	24	5	kamieno žaizdos (-a), medienos puvinys, pasviręs (-usi) 30°	kirsti pirmoje eilėje
6	52	Gluosnis trapusis	18	51	5	kamieno žaizdos (-a), medienos puvinys	kirsti pirmoje eilėje
6	53	Gluosnis trapusis	19	45	5	kamieno žaizdos (-a), medienos puvinys	kirsti pirmoje eilėje
6	54	Šeivamedis juodauogis	5	16	1		
6	55	Juodalksnis	19	48	1		
6	56	Klevas paprastasis	17	65	4	medienos puvinys, kamieno dvišakumo plyšimas	kirsti antroje eilėje
6	57	<b>10</b> Lanksva gluosniapė	1,1		1	gyvatvorė tanki, karpoma	kirsti proj. tikslais
6	58	Klevas paprastasis	5,5	5	1	2 kamienai	kirsti proj. tikslais
		Klevas paprastasis	5	5	1		kirsti proj. tikslais
6	59	Klevas paprastasis	5	4	1	2 kamienai	kirsti proj. tikslais
		Klevas paprastasis	4,5	3	1		kirsti proj. tikslais
6	60	Juodalksnis	20	48	1		
6	61	Ieva paprastoji	12	27	3	medienos puvinys, pasviręs (-usi) 45°	
6	62	Juodalksnis	18	50	1		
6	63	Ieva paprastoji	7	14	4	pasviręs (-usi) 45° virtsa	kirsti pirmoje eilėje
		Ieva paprastoji	6	6	1		
6	64	Gluosnis trapusis	5,5	40	6		kirsti pirmoje eilėje
6	65	Gluosnis trapusis	4,5	25	5	medienos puvinys, nulaužta viršūnė, stelbiamas (-a)	kirsti pirmoje eilėje
6	66	Juodalksnis	20	43	1		
6	67	Juodalksnis	21	56	1	2 kamienai	

		Juodalksnis	19	38	1		
6	68	Lazdynas paprastasis	4,5		1		
6	69	Ieva paprastoji	3	3	1	4 kamienai	
6	70	Lazdynas paprastasis	9		1		
6	71	10 Lanksvūnė šermukšniapė	1,4		1		
6	72	Ieva paprastoji	5,5	13	3	pasviręs (-usi) 75°	kirsti pirmoje eilėje
6	73	Šeivamedis juodauogis	5,5	8	1		
6	74	Ieva paprastoji	8	15	1	pasviręs (-usi) 45°	kirsti proj. tikslais
6	75	Juodalksnis	18	34	1	3 kamienai	
		Juodalksnis	18	36	1		
		Juodalksnis	18	28	1		
6	76	Juodalksnis	15	36	1	2 kamienai	
		Juodalksnis	8	19	3	stelbiamas (-a)	
6	77	Šeivamedis juodauogis	4	8	1		
6	78	Gluosnis trapusis	7	12	1	2 kamienai	
		Gluosnis trapusis	8	10	1		
6	79	Juodalksnis	18	51	4	medienos puvinys, nulaužta viršūnė, žiemospirgis, 4 kamienai	kirsti pirmoje eilėje
		Juodalksnis	19	52	1		
		Juodalksnis	17	47	1	pasviręs (-usi) 15°	
		Juodalksnis	14	37	3	medienos puvinys, pasviręs (-usi) 45°	nupjauti 1 šaką
6	80	Ieva paprastoji	5	6	1		
6	81	Juodalksnis	14	33	1	3 kamienai	
		Juodalksnis	12	18	3	stelbiamas (-a)	kirsti pirmoje eilėje
		Juodalksnis	8	13	5	stelbiamas (-a)	kirsti pirmoje eilėje
6	82	Šeivamedis juodauogis	4,5	7	1		
6	83	Šeivamedis juodauogis	4	5	2	stelbiamas (-a)	
6	84	Ieva paprastoji	7	9	5	kamieno žaizdos (-a), medienos puvinys, pasviręs (-usi) 45°	kirsti pirmoje eilėje
6	85	Ieva paprastoji	8	15	4	kamieno žaizda (-os), pasviręs (-usi) 30°	kirsti pirmoje eilėje
6	86	Juodalksnis	17	58	5	kamieno žaizdos (-a), medienos puvinys, pasviręs (-usi) 15°, 2 kamienai	kirsti pirmoje eilėje
		Juodalksnis	18	46	1		
6	87	Šeivamedis juodauogis	4	15	5	kamieno žaizda (-os)	
6	88	Juodalksnis	16	29	1		
6	89	Juodalksnis	10	17	5	kamieno žaizdos (-a), medienos puvinys, 3 kamienai	kirsti pirmoje eilėje
		Juodalksnis	7	12	5	kamieno žaizdos (-a), medienos puvinys	kirsti pirmoje eilėje
		Juodalksnis	10	8	5	kamieno žaizdos (-a), medienos puvinys	kirsti pirmoje eilėje
6	90	Juodalksnis	10	10	1		kirsti proj. tikslais
6	91	Juodalksnis	11	11	1		
6	92	Klevas paprastasis	18	52	3	žaizdos stambiose šakose	nupjauti 1 šaką
7	1	Liepa mažalapė	23	66	2	kamieno žaizda (-os)	uždažyti
7	2	Liepa mažalapė	20	54	5	kamieno žaizdos (-a), medienos puvinys	kirsti pirmoje eilėje
7	3	Liepa mažalapė	22	61	1		
7	4	Liepa mažalapė	26	75	1		
7	5	Liepa mažalapė	23	56	1		kirsti proj. tikslais
7	6	Liepa mažalapė	23	56	5	kamieno žaizdos (-a), medienos puvinys, pasviręs (-usi) 15°	kirsti pirmoje eilėje
7	7	Liepa mažalapė	23	48	1		
7	8	Liepa mažalapė	24	63	1		

7	9	Liepa mažalapė	22	69	4	medienos puvinys	
7	10	Liepa mažalapė	22	56	2	žiemospirgis	
7	11	Liepa mažalapė	25	64	1		
7	12	Liepa mažalapė	24	56	3	medienos puvinys	
7	13	Liepa mažalapė	17	68	4	medienos puvinys	
7	14	7 Lanksva gluosnialapė 3 Lanksva japoninė	1,1		1	gyvatvorė tanki, karpoma	kirsti proj. tikslais
7	15	8 Lanksva gluosnialapė 2 Lanksva japoninė	1,1		1	gyvatvorė tanki, karpoma	kirsti proj. tikslais
7	16	Eglė paprastoji	8	18	1		kirsti proj. tikslais
7	17	Lazdynas paprastasis	8		1		
7	18	Lazdynas paprastasis	7		1		
7	19	Ažuolas paprastasis	3,5	4	1		
7	20	Klevas paprastasis	5	4	1	2 kamienai	kirsti proj. tikslais
		Klevas paprastasis	5	5	1		kirsti proj. tikslais
7	21	Klevas paprastasis	14	32	3	stelbiamas (-a)	kirsti pirmoje eilėje
7	22	Liepa mažalapė	25	75	4	medienos puvinys	
7	23	Drebulė	27	58	2	medienos puvinys, stelbia vertingas rūšis	kirsti pirmoje eilėje
7	24	Drebulė	26	46	1		kirsti proj. tikslais
7	25	Lazdynas paprastasis	7		1		
7	26	Lazdynas paprastasis	7		1		
7	27	Klevas paprastasis	20	34	1	2 kamienai	
		Klevas paprastasis	20	35	1		
7	28	Klevas paprastasis	17	38	1	4 kamienai	
		Klevas paprastasis	17	32	1		
		Klevas paprastasis	17	21	3	stelbiamas (-a), pasviręs (-usi) 15°	
		Klevas paprastasis	17	23	1		
7	29	Klevas paprastasis	20	54	4	kamieno žaizda (-os)	uždažyti
7	30	Lazdynas paprastasis	5		1		
7	31	Ažuolas paprastasis	3	4	3	kamieno žaizda (-os)	
7	32	Liepa mažalapė	5	6	3	stelbiamas (-a)	
7	33	Lazdynas paprastasis	7		1		
7	34	Klevas paprastasis	19	64	4	kamieno žaizdos (-a), medienos puvinys	
7	35	Klevas paprastasis	17	75	5	kamieno žaizdos (-a), medienos puvinys	kirsti pirmoje eilėje
7	36	Klevas paprastasis	18	55	5	kamieno žaizda (-os), 5 kamienai	uždažyti
		Klevas paprastasis	16	47	5	kamieno žaizdos (-a), medienos puvinys, pasviręs (-usi) 15°	kirsti pirmoje eilėje
		Klevas paprastasis	7	13	3	stelbiamas (-a)	kirsti pirmoje eilėje
		Klevas paprastasis	10	17	3	stelbiamas (-a)	
		Klevas paprastasis	7	13	3	stelbiamas (-a)	kirsti pirmoje eilėje
7	37	Pušis paprastoji	4,5	5	1		
7	38	Eglė paprastoji	4	4	1		
7	39	Liepa mažalapė	3	3	1	2 kamienai	
		Liepa mažalapė	3	3	1		
7	40	Beržas karpotasis	7	6	1		
7	41	Baltalksnis	7	10	1	stelbia vertingas rūšis	kirsti proj. tikslais
7	42	Juodalksnis	7	7	1		kirsti proj. tikslais
7	43	Juodalksnis	8	9	1	2 kamienai	
		Juodalksnis	7	8	1		
7	44	Juodalksnis	7	11	1	3 kamienai	
		Juodalksnis	9	9	1		
		Juodalksnis	9	8	1		
7	45	Liepa mažalapė	3,5	4	1		
7	46	Liepa mažalapė	4	6	1		
7	47	Liepa mažalapė	4,5	4	1		

7	48	Lazdynas paprastasis	6		1		
7	49	Liepa mažalapė	4	3	1	2 kamienai	
		Liepa mažalapė	4	3	1		
7	50	Baltalksnis	9	9	1		
7	51	Liepa mažalapė	5	6	1		
7	52	Beržas karpotasis	11	11	1		
7	53	Baltalksnis	11	10	1		
7	54	Baltalksnis	12	14	1		
7	55	Baltalksnis	10	9	3	stelbiamas (-a)	
7	56	Liepa mažalapė	3,5	3	1		
7	57	Baltalksnis	12	14	1		
7	58	Juodalksnis	13	18	1		
7	59	Liepa mažalapė	6	5	1		
7	60	Liepa mažalapė	6,5	8	1		
7	61	Beržas karpotasis	9	6	2		
7	62	Baltalksnis	14	25	1	tobulas	
7	63	Eglė paprastoji	2	1	3	stelbiamas (-a)	
7	64	Baltalksnis	11	10	2	stelbiamas (-a)	kirsti pirmoje eilėje
7	65	Baltalksnis	11	13	1		
7	66	Baltalksnis	11	9	1		
7	67	Eglė paprastoji	3	3	1		
7	68	Eglė paprastoji	4,5	4	1		
7	69	Eglė paprastoji	3	3	1		
7	70	Beržas karpotasis	11	8	1		
7	71	Beržas karpotasis	10	6	1		
7	72	Klevas paprastasis	11	16	1		
7	73	Beržas karpotasis	13	15	1		
7	74	Klevas paprastasis	10	9	3	kamieno žaizda (-os), 2 kamienai	kirsti pirmoje eilėje
		Klevas paprastasis	9	7	3	kamieno žaizda (-os)	kirsti pirmoje eilėje
7	75	Klevas paprastasis	10	10	5	kamieno žaizda (-os)	kirsti pirmoje eilėje
7	76	Klevas paprastasis	20	55	3	kamieno žaizda (-os)	
7	77	Klevas paprastasis	16	62	2		
8	1	Juodalksnis	21	50	1		
8	2	Gluosnis trapusis	14	35	5	kamieno žaizdos (-a), medienos puvinys, nulaužta viršūnė	kirsti pirmoje eilėje
8	3	Šeivamedis juodauogis	5	10	1		
8	4	Ieva paprastoji	6	9	4	kamieno žaizdos (-a), medienos puvinys	kirsti pirmoje eilėje
8	5	Ieva paprastoji	6	10	3	medienos puvinys	
8	6	Juodalksnis	9	7	1		
8	7	Juodalksnis	12	12	1		
8	8	Juodalksnis	12	10	1		kirsti proj. tikslais
8	9	Juodalksnis	12	11	1		
8	10	Juodalksnis	11	10	1		kirsti proj. tikslais
8	11	Juodalksnis	10	9	1		kirsti proj. tikslais
8	12	Juodalksnis	8	8	3	stelbiamas (-a)	kirsti pirmoje eilėje
8	13	Juodalksnis	9	8	1		kirsti proj. tikslais
8	14	Juodalksnis	9	10	1	2 kamienai	
		Juodalksnis	7	6	3	stelbiamas (-a)	kirsti pirmoje eilėje
8	15	Juodalksnis	9	10	1		
8	16	Juodalksnis	13	13	1	8 kamienai	
		Juodalksnis	13	12	1		
		Juodalksnis	13	13	1		
		Juodalksnis	6	6	3	stelbiamas (-a)	kirsti pirmoje eilėje
		Juodalksnis	9	8	3	stelbiamas (-a)	kirsti pirmoje eilėje
		Juodalksnis	9	8	1		
		Juodalksnis	9	8	1		
		Juodalksnis	9	8	3	stelbiamas (-a)	kirsti pirmoje eilėje

8	17	Baltalksnis	11	8	3	stelbiamas (-a)	kirsti pirmoje eilėje
8	18	Juodalksnis	9	7	3	stelbiamas (-a)	kirsti pirmoje eilėje
8	19	Liepa mažalapė	5	5	3	stelbiamas (-a)	
8	20	Juodalksnis	9	8	1	2 kamienai	
		Juodalksnis	8	7	1		
8	21	Juodalksnis	8	7	1		
8	22	Juodalksnis	12	13	1	6 kamienai	
		Juodalksnis	8	9	3	stelbiamas (-a)	kirsti pirmoje eilėje
		Juodalksnis	10	9	1		
		Juodalksnis	10	7	3	stelbiamas (-a)	kirsti pirmoje eilėje
		Juodalksnis	12	11	1		
		Juodalksnis	11	10	1		
8	23	Juodalksnis	12	12	1	2 kamienai	
		Juodalksnis	12	12	1		
8	24	Juodalksnis	11	14	1		
8	25	Juodalksnis	6	5	1		
8	26	Juodalksnis	7	6	1		
8	27	Šeivamedis raudonuogis	5	12	5	medienos puvinys	
8	28	Ožekšnis europinis	3,5		1		
8	29	Klevas paprastasis	4,5	4	1		
8	30	Ieva paprastoji	9	28	3	kamieno žasizda (-os), stelbiamas (-a)	
8	31	Ieva paprastoji	6,5	10	3	stelbiamas (-a)	kirsti pirmoje eilėje
8	32	Juodalksnis	14	20	4	stelbiamas (-a)	kirsti pirmoje eilėje
8	33	Juodalksnis	20	35	3	stelbiamas (-a)	
8	34	Juodalksnis	21	39	1		
8	35	Juodalksnis	17	44	1		
8	36	Juodalksnis	19	45	2	2 kamienai	
		Juodalksnis	15	35	3		kirsti proj. tikslais
8	37	Juodalksnis	16	52	1	4 kamienai	
		Juodalksnis	23	39	1		
		Juodalksnis	22	38	1		
		Juodalksnis	23	34	1		
8	38	Ieva paprastoji	6	8	4	medienos puvinys, sausa stambi viršūnė, stelbiamas (-a)	kirsti pirmoje eilėje
8	39	Šeivamedis juodauogis	4		1		
8	40	Šeivamedis juodauogis	3		1		
8	41	Šeivamedis juodauogis	3		1		
8	42	Juodalksnis	17	45	2		
8	43	Ieva paprastoji	6	8	3	stelbiamas (-a)	kirsti pirmoje eilėje
8	44	Juodalksnis	13	36	6		kirsti pirmoje eilėje
8	45	Gluosnis trapusis	9	15	3	stelbiamas (-a)	kirsti pirmoje eilėje
8	46	Juodalksnis	21	52	1	3 kamienai	
		Juodalksnis	9	28	4	stelbiamas (-a)	kirsti pirmoje eilėje
		Juodalksnis	20	45	1		
8	47	Juodalksnis	19	45	1	3 kamienai	
		Juodalksnis	18	43	1		
		Juodalksnis	10	18	4	stelbiamas (-a)	kirsti pirmoje eilėje
8	48	Juodalksnis	18	43	3	kamieno žasizda (-os), 2 kamienai	
		Juodalksnis	6	11	4	stelbiamas (-a)	kirsti pirmoje eilėje
8	49	Klevas paprastasis	5,5	4	1	2 kamienai	
		Klevas paprastasis	5	4	1		
8	50	Juodalksnis	11	16	1		
8	51	Juodalksnis	13	16	1		
8	52	Juodalksnis	9	15	1		
8	53	Juodalksnis	11	21	1		
8	54	ožekšnis europinis	4	5	1		
8	55	Juodalksnis	10	14	1		
8	56	Juodalksnis	10	10	2	stelbiamas (-a)	kirsti proj. tikslais

8	57	Juodalksnis	10	14	1	2 kamienai	
		Juodalksnis	7	7	3	stelbiamas (-a)	kirsti pirmoje eilėje
8	58	Baltalksnis	12	17	1		
8	59	Juodalksnis	14	20	1		
8	60	Baltalksnis	7	11	5	kamieno žaizdos (-a), medienos puvinys	kirsti pirmoje eilėje
8	61	Baltalksnis	12	9	3	stelbiamas (-a)	kirsti pirmoje eilėje
8	62	Baltalksnis	15	24	1		
8	63	Baltalksnis	16	20	3	kamieno žaizda (-os)	kirsti pirmoje eilėje
8	64	Baltalksnis	5,5	6	4	stelbiamas (-a)	kirsti pirmoje eilėje
8	65	Baltalksnis	14	19	1		
8	66	Baltalksnis	16	18	1		
8	67	Baltalksnis	15	18	2	kamieno žaizda (-os)	
8	68	Baltalksnis	11	11	1	pasviręs (-usi) 15°	kirsti proj. tikslais
8	69	Baltalksnis	16	18	2	kamieno žaizda (-os)	
8	70	Baltalksnis	16	15	1		
8	71	Baltalksnis	14	20	1		
9	1	Klevas paprastasis	7	7	3	kamieno žaizda (-os)	kirsti pirmoje eilėje
9	2	Eglė paprastoji	7	8	1		
9	3	Eglė paprastoji	5	7	1		
9	4	Eglė paprastoji	4	5	1		
9	5	Pušis paprastoji	3	6	3	kamieno žaizda (-os)	
9	6	Ažuolas paprastasis	3	3	3	kamieno žaizda (-os), stelbiamas (-a)	kirsti pirmoje eilėje
9	7	Pušis paprastoji	4,5	7	2	stelbiamas (-a)	
9	8	Baltalksnis	8	11	1	stelbia vertingas rūšis	kirsti pirmoje eilėje
9	9	Juodalksnis	5,5	7	1		
9	10	Liepa mažalapė	6	8	1		
9	11	Ieva paprastoji	9	12	1		
		Ieva paprastoji	5	9	3	stelbiamas (-a), pasviręs (-usi) 45°	kirsti pirmoje eilėje
		Ieva paprastoji	10	11	1		
		Ieva paprastoji	8	6	3	stelbiamas (-a)	kirsti pirmoje eilėje
		Ieva paprastoji	11	10	1		
		Ieva paprastoji	11	10	1		
		Ieva paprastoji	10	11	1		
		Ieva paprastoji	8	6	3	stelbiamas (-a)	kirsti pirmoje eilėje
		Ieva paprastoji	3	19	5	kamieno žaizda (-os), nulaužta viršūnė	kirsti pirmoje eilėje
		Ieva paprastoji	10	11	1		
		Ieva paprastoji	7	10	2	stelbiamas (-a)	kirsti pirmoje eilėje
		Ieva paprastoji	8	9	1		
		Ieva paprastoji	7	7	3	stelbiamas (-a)	kirsti pirmoje eilėje
		Ieva paprastoji	6	8	3	stelbiamas (-a), kamieno dvišakumo plyšimas	kirsti pirmoje eilėje
		Ieva paprastoji	8	9	1		
		Ieva paprastoji	7	8	3	stelbiamas (-a)	
9	12	Ieva paprastoji	9	9	1		
		Ieva paprastoji	9	9	1		
9	13	Baltalksnis	16	20	1	2 kamienai	
		Baltalksnis	4	8	4	stelbiamas (-a), pasviręs (-usi) 60°	kirsti pirmoje eilėje
9	14	Baltalksnis	15	15	1	2 kamienai	
		Baltalksnis	15	15	1		kirsti proj. tikslais
9	15	Baltalksnis	16	19	1		
9	16	Baltalksnis	15	20	1		
9	17	Baltalksnis	16	19	1		
9	18	Baltalksnis	15	17	1		kirsti proj. tikslais
9	19	Baltalksnis	12	8	4	stelbiamas (-a)	kirsti pirmoje eilėje
9	20	Baltalksnis	16	17	1		

9	21	Baltalksnis	9	9	4	stelbiamas (-a)	kirsti pirmoje eilėje
9	22	Baltalksnis	14	20	1	pasviręs (-usi) 15°	
9	23	Baltalksnis	7	7	4	stelbiamas (-a)	kirsti pirmoje eilėje
9	24	Baltalksnis	15	15	1		
9	25	Baltalksnis	14	14	2	stelbiamas (-a)	kirsti pirmoje eilėje
9	26	Baltalksnis	17	18	1		
9	27	Baltalksnis	16	18	1	2 kamienai	
		Baltalksnis	11	11	1		
9	28	Juodalksnis	13	25	1		
9	29	Juodalksnis	9	8	1	2 kamienai	
		Juodalksnis	9	7	1		
9	30	Juodalksnis	9	8	2	2 kamienai	
		Juodalksnis	9	7	3	stelbiamas (-a)	
9	31	Baltalksnis	14	14	1	stelbia vertingas rūšis	kirsti proj. tikslais
9	32	Baltalksnis	13	12	1	stelbia vertingas rūšis	kirsti proj. tikslais
9	33	Eglė paprastoji	3	4	1		
9	34	Baltalksnis	12	10	1	stelbia vertingas rūšis	kirsti proj. tikslais
9	35	Baltalksnis	11	9	1		
9	36	Eglė paprastoji	3,5	4	1		
9	37	Eglė paprastoji	3,5	4	1		
9	38	Eglė paprastoji	5,5	7	3	stelbiamas (-a)	
9	39	Juodalksnis	9	8	1	stelbia vertingas rūšis, 2 kamienai	kirsti pirmoje eilėje
		Juodalksnis	7	4	1	stelbia vertingas rūšis	kirsti pirmoje eilėje
9	40	Baltalksnis	8	10	1	2 kamienai	
		Baltalksnis	8	10	1		
9	41	Baltalksnis	10	10	1		
9	42	Baltalksnis	10	9	3	stelbiamas (-a)	kirsti pirmoje eilėje
9	43	Baltalksnis	12	12	1		
9	44	Baltalksnis	11	10	1		
9	45	Juodalksnis	10	8	1	2 kamienai	
		Juodalksnis	8	5	3	stelbiamas (-a)	kirsti pirmoje eilėje
9	46	Juodalksnis	14	12	1		
9	47	Baltalksnis	10	7	1		
9	48	Juodalksnis	11	10	1		
9	49	Juodalksnis	8	8	1		
9	50	Beržas karpotasis	11	10	3	stelbiamas (-a)	kirsti pirmoje eilėje
9	51	Beržas karpotasis	15	13	1		
9	52	Beržas karpotasis	16	21	1		
9	53	Baltalksnis	11	11	1		
9	54	Baltalksnis	11	10	1	stelbia vertingas rūšis	kirsti proj. tikslais
9	55	Eglė paprastoji	2	1	1		
9	56	Eglė paprastoji	1,6	1	1		
9	57	Juodalksnis	11	9	1		
9	58	Eglė paprastoji	2,5	2	1		
9	59	Baltalksnis	11	11	1		kirsti proj. tikslais
9	60	Baltalksnis	11	10	1	stelbia vertingas rūšis	kirsti proj. tikslais
9	61	Baltalksnis	9	8	1	stelbia vertingas rūšis	kirsti proj. tikslais
9	62	Baltalksnis	9	10	1	3 kamienai	
		Baltalksnis	9	9	1		
		Baltalksnis	8	7	1	stelbia vertingas rūšis	kirsti proj. tikslais
9	63	Baltalksnis	8	7	1	stelbia vertingas rūšis	kirsti proj. tikslais
9	64	Eglė paprastoji	2	2	1		
9	65	Baltalksnis	10	14	1	stelbia vertingas rūšis	kirsti proj. tikslais
9	66	Eglė paprastoji	3,5	4	1		
9	67	Juodalksnis	9	9	1	stelbia vertingas rūšis	kirsti proj. tikslais
9	68	Juodalksnis	9	7	1	stelbia vertingas rūšis, 2 kamienai	kirsti proj. tikslais
		Juodalksnis	9	7	1		
9	69	Eglė paprastoji	3	3	1		

9	70	Eglė paprastoji	2,5	3	1		
9	71	Baltalksnis	9	10	1	stelbia vertingas rūšis	kirsti proj. tikslais
9	72	Eglė paprastoji	1,5	1	1		
9	73	Eglė paprastoji	1,8	1	1		
9	74	Juodalksnis	9	11	1		
9	75	Baltalksnis	9	11	1		
9	76	Eglė paprastoji	2,2	2	1		
9	77	Juodalksnis	8	9	1	stelbia vertingas rūšis	kirsti pirmoje eilėje
9	78	Eglė paprastoji	1,8	1	1		
9	79	Baltalksnis	9	9	1	stelbia vertingas rūšis	kirsti pirmoje eilėje
9	80	Baltalksnis	9	11	4	kamieno žaizdos (-a), medienos puvinys	kirsti pirmoje eilėje
9	81	Juodalksnis	9	11	1		
9	82	Juodalksnis	7	6	3	stelbiamas (-a)	kirsti pirmoje eilėje
9	83	Juodalksnis	8	8	1		
9	84	Baltalksnis	14	24	1	2 kamienai	
		Baltalksnis	14	20	1		
9	85	Juodalksnis	13	16	1		
9	86	Juodalksnis	13	16	1		
9	87	Juodalksnis	8	10	1		
9	88	Klevas paprastasis	19	84	5	kamieno žaizdos (-a), medžio vidus visiškai išpuvęs, 3 kamienai	kirsti pirmoje eilėje
		Klevas paprastasis	9	53	3	kamieno žaizda (-os)	uždažyti
		Klevas paprastasis	1	14	6	išvirtęs, 116-90	kirsti pirmoje eilėje
9	89	Baltalksnis	15	18	1		
9	90	Baltalksnis	14	27	1	2 kamienai	
		Baltalksnis	10	7	3	stelbiamas (-a)	kirsti pirmoje eilėje
9	91	Baltalksnis	9	11	1		
9	92	Klevas paprastasis	20	61	5	kamieno žaizdos (-a) bebro	kirsti pirmoje eilėje
9	93	Baltalksnis	7	9	1		
9	94	Baltalksnis	7	9	1		
9	95	Baltalksnis	7	10	3	kamieno žaizda (-os)	kirsti pirmoje eilėje
9	96	Baltalksnis	7	10	1	auga po elektros laidais	kirsti proj. tikslais
9	97	Baltalksnis	7	8	1	auga po elektros laidais	kirsti proj. tikslais
9	98	Klevas paprastasis	20	49	5	kamieno žaizdos (-a), medžio vidus visiškai išpuvęs	kirsti pirmoje eilėje