

ŠALČININKŲ RAJONO SAVIVALDYBĖ

**ŠALČININKŲ RAJONO ŽELDINIŲ IR ŽELDYNŲ  
INVENTORIZACIJA IR TVARKYMO PROJEKTAS**

*AIŠKINAMASIS RAŠTAS*

**Projekto vadovas: dr. Julius Bačkaitis**

Akademija, 2011 m.

## TURINYS

	<b>Psl.</b>
<b>ĮVADAS</b>	3
<b>METODIKA</b>	4
<b>1. BENDROJI DALIS</b>	7
1.1. Želdynų apsaugos, tvarkymo ir atkūrimo politikos kryptys bei bendra Lietuvos želdynų ir želdinių padėties analizė	7
1.2. Želdynų vizija, galimybės ją įgyvendinti bei žaliųjų plotų kraštotvarkos strateginiai tikslai Lietuvoje	9
1.3. Šalčininkai istorijos bėgyje	11
<b>2. SPECIALIOJI DALIS</b>	14
2.1. Bendra dabartinė Šalčininkų rajono savivaldybės želdinių ir želdynų charakteristika	14
2.2. Šalčininkų rajono savivaldybės želdinių dendrologinės vertybės	18
2.3. Šalčininkų rajono savivaldybės parkų ir skverų esama būklė bei jos pagerinimo būdai	24
2.4. Šalčininkų rajono savivaldybės želdinių sanitarinė būklė bei planuojamos jų tvarkymo priemonės	49
<b>NAUDOTA LITERATŪRA</b>	52
<b>PRIEDAI (tekstiniai)</b>	53
I. Specialiosios sąlygos, aktualios įveisiant ir tvarkant želdinius bei želdynus	53
II. Šalčininkų miesto želdinių tvarkymo (ūkinių priemonių) žiniaraštis	55
III. Šalčininkų rajono savivaldybės miestų, miestelių, kaimų ir parkų želdinių tvarkymo (ūk. priemonių) žiniaraštis	60
IV. Šalčininkų rajono savivaldybės želdinių taksoraštis	-
***	
<b>PRIEDAI (grafiniai)</b>	
V. Šalčininkų miesto želdinių planas (M 1 : 5-10 000)	-
VI. Šalčininkų rajono savivaldybės želdinių tvarkymo (ūk. priemonių) planšetai (M 1 : 2 000)	-

## IVADAS

Lietuvos želdynų istorija siekia senus laikus. Želdynų, kaip žaliųjų plotų visumos, paskirtis daugiafunkcinė: ekologinė, estetinė, pažintinė, rekreacinė, architektūrinė, istorinė, kultūrinė, psichologinė ir apsauginė. Želdynai taip pat atlieka biologinės įvairovės bei dendrofloros genofondo išsaugojimo funkciją.

Želdynai ypač svarbūs miestuose. Jie gerina miestų estetinį vaizdą, sudaro optimalias gyvenimo sąlygas, reguliuoja oro cirkuliaciją, veikia gyvenamosios aplinkos kokybę.

Šiandieninis kraštovaizdis nėra vienalytis ir vienavertis. Įvairiose teritorijos dalyse jis nevienodai sukultūrintas, atlieka skirtingas socialines ir ekonomines funkcijas, turi skirtingą struktūrą, formą, raišką, kultūrinę ir visuomeninę reikšmę.

Miesto augalija yra reikšminga kraštovaizdžio dalis. Jos planavimas bei tvarkymas visada buvo ir yra svarbi kraštotvarkinė veikla, kurios pobūdis priklauso nuo visuomenės poreikių bei išgalių, taip pat nuo planavimo lygių ir tvarkymo būdų.

Teritorijų planuose miestų augalija vadinama įvairiai: žaliaisiais plotais, žaliaja struktūra, želdynų struktūra, miesto žaluma ir pan.

Miestuose parkai formuoja urbanistinę erdvę, atlieka kompozicinių centrų funkciją, gerina ir palaiko kultūrinio Lietuvos kraštovaizdžio kokybę ir suteikia jam savitumo. Išsidėstę visoje šalyje beveik visuomet gražiausiose vietose, dauguma parkų yra patrauklūs turistiniai objektai.

Siekiant užtikrinti subalansuotą Lietuvos želdynų apsaugos, tvarkymo ir atkūrimo plėtrą, patenkinti įvairių visuomenės grupių poreikius ir užtikrinti želdynų išsaugojimą ateities kartoms, Aplinkos ministerija parengė ilgalaikę (iki 2015 metų) želdynų apsaugos, tvarkymo ir atkūrimo strategiją, kuri 2002 metų lapkričio 29 dieną buvo patvirtinta LR aplinkos ministro įsakymu Nr.615.

Lietuvos želdynų apsaugos, tvarkymo ir atkūrimo strategija remiasi LR Konstitucija bei kitais teisės aktais. Strategijoje želdynai suprantami kaip specialioje teritorijoje žmogaus sukurti ar pritaikyti želdinių (medžių, krūmų, vejų, gėlynų) ir įrenginių (takų, aikštelių, ir kt.) teritoriniai kompleksai, skirti želdiniams auginti ir naudoti rekreaciniams, sanitariniams–higieniniams ir kitiems tikslams. Želdynų paskirtis daugiafunkcinė: apsauginė (želdynai mažina vėjo greitį ir apsaugo nuo sniego kelius, geležinkelius, kitus inžinerinius įrenginius, laukus), aplinkos sąlygų gerinimo (želdiniai yra barjeras teršalams ir triukšmui, jie sugeria anglies dvideginį, gamina deguonį) ir kt. Atlikdami šias funkcijas, želdiniai yra itin svarbi žmogaus veiklos kompensuojamoji priemonė, siekiant išsaugoti ekologinį teritorijos stabilumą.

## METODIKA

Šalčininkų rajono želdinių inventorizavimo darbai buvo atliekami 2011 metų birželio – rugsėjo mėnesiais, vadovaujantis, kiek patikslintomis „Želdynų ir želdinių inventorizavimo ir apskaitos taisyklėmis (2008 m. sausio 8 d. Nr. D1-5).

Inventorizacija atliekama natūroje apžiūrint kiekvieną želdinių grupę ir (ar) atskirus želdinius, bei užpildant Želdynų ir želdinių inventorizavimo kortelę (lentelę):

1 skiltyje „**Želdyno (objekto) pavadinimas**“ įrašomas konkretus inventorizuojamo objekto – želdinių kvartalo arba gatvės pavadinimas;

2 skiltyje „**Želdinių sklypo numeris plane**“ rašomi skaičiai nuo 1 iki 200. Prireikus gali būti pridedamos ir raidės;

3 skiltyje „**Rūšinės sudėties koeficientas**“ įrašomi medžių ir krūmų grupės (20 ir daugiau vnt.) rūšinės sudėties skaičiai (nuo 1 iki 10 taip, kad bendra skaičių suma būtų lygi 10). Medžių ar krūmų eilėms (20 ir daugiau vnt.) taip pat įrašomas rūšinės sudėties koeficientas. Jis rašomas pagal biogrupėje augančių atskirų medžių rūšių užimamo kiekio santykį;

4 skiltyje „**Medžių, krūmų rūšis (porūšis, varietetas, forma arba veislė)**“ įrašomi inventorizuojamų medžių, krūmų, lianų rūšių pavadinimai (*pagal knygą: Gudžinskas Z. 1999. Lietuvos induočiai augalai*). Medžių, krūmų, lianų kultivarų pavadinimai (formos) rašomi originalo kalba lotyniškais raidėmis tarp apostrofų, didžiąja raide, pvz., paprastasis ažuolas ‘Fastigiata’.

Inventorizuojant želdinius botanikos soduose, arboretumuose, dendrologinėse kolekcijose ar panašios paskirties želdynuose, į želdinių inventorizavimo kortelę kartu su lietuvišku augalo pavadinimu įrašomas lotyniškas augalo pavadinimas;

5 skiltyje „**Kiekis**“ įrašomas pavieniui ar nedidelėmis grupėmis (iki 19 vnt.) augančių medžių, krūmų ar lianų kiekis (1–19 vnt.), taip pat, jei nebuvo pildoma 3 skiltis.

Medžių, augančių grupėmis (20 ir daugiau vnt.), kiekis įrašomas tik dendrologiškai, ekologiškai, estetiškai vertingų, kultūros paveldui ir kraštovaizdžiui reikšmingų (pagal LR Aplinkos ministro įsakymą) medžių;

6 skiltyje „**Aukštis**“ įrašomas medžių ir krūmų, kuriems buvo pildoma 3 ir (ar) 5 skiltis, aukštis. Medžių ir krūmų aukštis rašomas nuo 0,1 m (iki 2 m – gradacija kas 0,1 m, nuo 2 iki 6 m – kas 0,5 m, daugiau kaip 6 m – kas 1 m). Aukštis nustatomas vizualiai ar matuojant aukštimačiu;

7 skiltyje „**Skersmuo**“ įrašomas medžių ir medžiu išaugusių krūmų, kuriems buvo pildoma 3 ir (ar) 5 skiltis, skersmuo. Jis matuojamas 1,3 m aukštyje ne žemesniems kaip 1,5 m medžiams. Skersmuo matuojamas žerglėmis ar kitais prietaisais;

8 skiltis „**Medžių grupių skalsumas**“ pildoma tik medžių grupėms, kai pildoma 3 skiltis. Jis gali būti nuo 0,3 iki 1,3. „**Krūmų grupių glaudumas**“ pildomas krūmų grupėms ir gyvatvorėms

(1 – reta grupė (gyvatvorė), kai projekcinis padengimas < 25%, 2 – vidutinio tankumo (26–60%), 3 – tanki (>60%);

9 skiltis „**Želdinių būklė**“ pildoma kiekvienai 4 skiltyje įrašytai rūšiai, naudojant 6(7) balų skalę nuo (1 – gera būklė, 2 – vidutinė, 3 – patenkinama, 4 – bloga, 5 – labai bloga, 6 – žuvęs želdinys, 7 – kelmas arba akivaizdžiai tuščia sodinimo vieta gatvių želdiniuose).

Želdinių būklė vertinama apibendrinant kelis rodiklius (2 priedas): genėjimo intensyvumo laipsnį, defoliacijos laipsnį, ligų intensyvumą, kenkėjų gausumą ir pakenkimo laipsnį, medžio kamieno (žievės) mechaninio pažeidimo intensyvumą, pasvirimo laipsnį;

***Medžių genėjimo intensyvumo laipsnis:***

**1** – laja negenėta arba nupjauta iki 1/3 lajos viršūnės (nepažeidžiant centrinio kamieno) ir šoninių šakų;

**3** – nugenėta 1/2-2/3 medžio lajos;

**5** – nupjauta visa laja, paliktas tik kamienas.

***Medžių (krūmų) defoliacijos laipsnis:***

**1** – sąlyginai sveikas ar silpnai pažeistas (defoliacija 0–25□);

**3** – vidutiniškai pažeistas (defoliacija 26–60□);

**5** – stipriai pažeistas (defoliacija >60□).

Pastaba. Be medžių defoliacijos teršalų poveikyje gali vykti asimiliacijos aparato dechromacija (spyglių ar lapų natūralios spalvos pokyčiai – pageltimas, parudavimas). Ji vertinama analogiškai lajų defoliacijai.

***Ligų intensyvumas ir kenkėjų gausumas ir pakenkimo laipsnis:***

**1** – nepakenkti arba silpnai pakenkti kenkėjų ir ligų (lapai ar spygliai sveiki arba ligų ar kenkėjų pakenkta <1/3 jų kiekio);

**3** – vidutinis pakenkimas (ligų ar kenkėjų pakenkta nuo 1/3 iki 2/3 lapų ar spyglių);

**5** – stiprus pakenkimas (ligų ar kenkėjų pakenkta >2/3 lapų ar spyglių, arba jie visiškai nuėsti).

***Medžio kamieno (žievės) mechaninio pažeidimo intensyvumas:***

**1** – sąlygiškai sveikas (žaidų nėra, arba šviežiai pažeistas tik nedidelis žievės plotelis <30 cm<sup>2</sup>);

**2** - silpnai pažeistas (yra 1 ar kelios šviežios žaizdos; atskiros žaizdos plotas – 30 - 300 cm<sup>2</sup>);

**3** – vidutiniškai pažeistas (yra 1 ar kelios senesnės žaizdos; atskiros žaizdos plotas – 30 - 300 cm<sup>2</sup>; mediena jau užsikrėtusi ją pūdančiais grybais);

**4** - stipriai pažeistas (yra 1 ar kelios šviežios žaizdos, atskiros žaizdos plotas - >300 cm<sup>2</sup>);

**5** – labai stipriai pažeistas (yra 1 ar kelios senos žaizdos; atskiros žaizdos plotas - >300 cm<sup>2</sup>; medžio kamienas intensyviai ardomas (arba jau išpuvusiu viduriu) medieną pūdančių grybų).

Jei vertinamo medžio būklę inventorizacijos metu veikia keli veiksniai, pvz., jis genėtas, užpultas kenkėjų, pažeistas ir jo kamienas, tokiu atveju į lentelę įrašomas blogiausios būklės (pažeidimo) balas pagal bet kurį iš paminėtų kriterijų (pvz., jei genėjimo intensyvumo laipsnis yra 3 balai, defoliacija – 1 balas, o kamieno mechaninis pažeidimas – 5 balai, tai bendra medžio būklė vertinama 5 balais).

Visais atvejais būklė vertinama vizualiai, želdinius lyginant su sąlygiškai sveikais želdiniais.

**Pasvirimo laipsnis** būklę blogina 1-2 balais, jei medis  $30^{\circ}$ – $45(60)^{\circ}$  pasviręs gatvės, intensyviai naudojamų pėsčiųjų takų, pastatų link. Jei toks sveiko medžio pasvirimas yra parke ar kitur, atokiau nuo takų – būklės galima ir nebloginti. Esant  $>45(60)^{\circ}$  pasvirimui būklės balas gali kisti nuo 2 iki 5.

Esant reikalui (savivaldybės ataskaitose ar pan.) želdinių būklę nurodyti Taisyklėse įtvirtintoje 3(4) balų sistemoje – taksoraštyje 2 ir 3 būklės medžiai prilyginami 2 būklės, o 4 ir 5 būklės medžiai – 3 būklės medžiams.

10 skiltyje „**Pastabos**“ gali būti įrašoma:

- a) atstumai tarp medžių ir krūmų eilėse ir tarp eilių, pvz., eilė, kas 2 m; 2 eilės, 4 x 4 m;
- b) komentarai apie įdomesnius medžius ar krūmus, pvz., 10 kamienų; viršūnėje – „raganų šluota“, įspūdingos išvaizdos;
- c) komentarai apie gyvatvores, medžių ir krūmų eiles, pavienių medžių ir krūmų formavimą, pvz., karpoma gyvatvorė;
- d) komentarai apie patenkinamos ir blogos būklės želdinius, pvz., nulaužta medžio viršūnė; nustelbtas; džiūsta; lapai užpulti miltligės ir pan.;

11 skiltyje „**Reikalingos tvarkymo priemonės**“ įrašomos reikalingos tvarkymo priemonės:

- a) tvarkymo priemonės pavadinimas: kirsti, genėti, persodinti, atnaujinti ir kt.;
- b) iškertamų medžių procentas prie grupių, kurias reikia retinti dėl per didelio tankumo ar sanitarinės būklės;
- c) tvarkymo priemonių taikymo eiliškumas:

*Pastaba:* skubiai tvarkomi  $45^{\circ}$  kampu ir daugiau pasvirę, visiškai sutrūnijusiais kamienais medžiai (ypač minkštieji lapuočiai), augantys po elektros lauko linijomis, ir kiti labai blogos būklės medžiai ir krūmai;

leilėje tvarkomi blogos būklės medžiai ir krūmai, iš dalies blogos būklės (kai vertinant želdinių būklę, ne mažiau kaip du rodikliai yra įvertinami blogai) medžiai, kirštini per 5 artimiausius metus;

2 eilėje tvarkomi kiti pagal želdinių būklę per 5–10 metų kirštini medžiai ar krūmai;

## 1.BENDROJI DALIS

### 1.1. Želdynų apsaugos, tvarkymo ir atkūrimo politikos kryptys bei bendra Lietuvos želdynų ir želdinių padėties analizė

Miestų želdynų apsaugos, tvarkymo ir atkūrimo politika formuojama ir įgyvendinama pagal šias kryptis:

- 1) esminis želdynų priežiūros gerinimas;
- 2) želdynų atkūrimas ir naujų želdynų veisimas;
- 3) želdynų sveikatingumo gerinimas;
- 4) želdynų apskaitos ir valdymo tobulinimas;
- 5) želdynų, kaip struktūrinių segmentų, įteisinimas teritoriniame planavime;
- 6) visuomenės dalyvavimas svarbiausių želdynų klausimų sprendime;
- 7) visuomenės informavimas apie miestų želdynus, jų būklę ir tvarkymą;
- 8) tarptautinių ryšių stiprinimas ir plėtra;
- 9) želdynų dendrofloros genofondo ir biologinės įvairovės išsaugojimas;
- 10) istorinių želdynų ir želdynų – saugomų gamtos paveldo objektų tvarumo užtikrinimas;
- 11) želdynų (parkų) ūkio organizavimas.

Šalčininkuose, kaip ir daugelyje kitų Lietuvos miestų (lyginant su kaimyninėmis Vakarų šalimis), želdynų tvarkymo tradicijos tiek kraštovaizdžio architektūros, tiek dendrologiniu požiūriu dar nesusiklostė.

Visoje Lietuvoje želdynai nyksta dėl užkrūmijimo ir/ar minkštųjų lapuočių konkurencijos, neigiamą įtaką daro suplūktas dirvožemis, užterštas gruntas, dulkės, dūmai, pakitęs gruntinis vandens režimas, komunikacijos.

Rengiant detaliuosius miestų planus, neįvertinami anksčiau parengtų (miestų) bendrųjų planų bei detaliųjų planų pasiūlymai, formuojant želdynų sistemą. Teritorijos, ankstesniuose planuose rezervuotos želdynams įveisti, grąžintos savininkams, privatizuotos ir užstatomos: prarandamos galimybės formuoti besijungiančių želdynų sistemą – miestų gamtinį karkasą.

Neįteisintos žaliosios jungtys (migracijos koridoriai), jungiantys želdynus su didžiais želdynų ir miškų masyvais.

Rengiant detaliuosius planus dažnai trūksta informacijos (aiškaus viešumo) apie želdynus.

Parengta nemažai projektų, kuriuose nepažymėti medžiai. Topografinės nuotraukas atliekančios institucijos neatsako už tokių planų kokybę.

Nesuderinti žemės nuosavybės santykiai su miestų visuomeninės paskirties želdynų išsaugojimu.

Visuomenė ne visada suvokia želdynų estetines ir apsaugines funkcijas. Miestų statybos ir tvarkymo metu želdynams kenkia blogas darbų organizavimas, oro, grunto, fiziniai ir cheminiai pakitimai, užteršimas, gruntinio vandens pažeminimas, per didelė rekreacinė apkrova.

Dalis visuomeninės paskirties želdynų miestuose pagal dabar galiojančius įstatymus traktuojami kaip laisvos valstybinės žemės fondas ir į valstybės išperkamos žemės sąrašus neįtraukti.

## 1.2. Želdynų vizija, galimybės ją įgyvendinti bei žaliųjų plotų kraštovarkos strateginiai tikslai Lietuvoje

Miestų želdynai – estetiškumu, sveikatingumu, dekoratyvinių medžių ir krūmų įvairove, jų atsparumu oro taršai, grybinėms ligoms ir kenkėjams, architektūros kompozicija, tvarumu pasižymintis, natūralus ir sukultūrintas kraštovaizdžio elementas, absorbuojantis anglies dvideginį ir išskiriantis deguonį, neutralizuojantis oro taršą, triukšmą, filtruojantis bakterijas, reguliuojantis temperatūrą, saugantis kelius, geležinkelius, laukus, vandens, tenkinantis kitas subalansuotas ekologines, socialines bei ekonomines visuomenės reikmes.

Plėsti Šalčininkų miesto ir rajono želdynus galima įvairiais keliais:

- 1) Istorinių želdynų restauravimas, rekonstrukcija ir atkūrimas.
- 2) Galimas vertingiausių Šalčininkų miesto ir rajono želdynų sumedėjusių augalų (genofondo išsaugojimo tikslu) padauginimas ir kaupimas šalies mokslinių institucijų bazėse.
- 3) Želdinių ploto mieste didinimas. Optimalaus jų kiekio nustatymas.
- 4) Vertikalios želdinimo panaudojimas.
- 5) Vientisos želdynų sistemos kūrimas mieste.
- 6) Želdynų integravimas į šalies, rajono ar miestų viešąją rekreacinę infrastruktūrą.
- 7) Želdynų, kaip struktūrinių segmentų, įteisinimas teritoriniame planavime.
- 8) Dekoratyvinių medžių ir krūmų panaudojimas gamtovaizdžių ekoestetinės kokybės ir įvairovės kūryboje.
- 9) Įvairių paslaugų taikymas želdynuose: istorinių, etnografinių, žinių perteikimo, susipažinimo su įvairių rūšių šimtamečiais medžiais ir kt.
- 10) Želdynų panaudojimas žmonių gerbūviui ir gyvenimo ekoestetinei kokybei kurti, įgyvendinant netradicines žemės naudojimo priemones.
- 11) Želdynų priežiūros (dirvožemio purenimas, laistymas, tręšimas, taisyklingas medžių genėjimas ir kt.) esminis pagerinimas.
- 12) Šalčininkų miesto projektavimo praktikoje teigiamų, ekologinių ir architektūrinių želdynų savybių maksimalus panaudojimas tam, kad būtų formuojama sveika ir estetiška miestų aplinka, kuriama vientisa žaliųjų plotų sistema, panaudojant esamus gamtos išteklius, išlaikomi užstatytų ir atvirų, gyventojų poilsiui ir sveikatingumui skirtų, teritorijų optimalūs ploto santykiai, ekologiniai funkciniai ir estetiniai ryšiai, išsaugomi esami vertingi želdynai ir sudaromos prielaidos želdynams ugdyti, jų rūšinei sudėčiai plėsti, tinkamai naudoti ir saugoti nuo degradacijos.

Žaliųjų plotų kraštovarkos pagrindiniai strateginiai tikslai:

- Didinti patrauklumą gyventojams ir investitoriams, maksimaliai panaudojant žaliuosius plotus miestų savitumui išsaugoti ir išryškinti;
- Gerinti sąlygas miestų gyventojams gyventi, dirbti ir ilsėtis gamtinėje aplinkoje. Užtikrinti optimalias bioklimatines, higienines, rekreacines bei estetines miestų aplinkos savybes;
- Didinti miestų aplinkos ekologinį tvarumą, jo ekosistemų dinaminį stabilumą, biologinę įvairovę.

Žaliųjų plotų kraštovarkos papildomi tikslai:

- Sukurti pagrindus juridinei bazei miestų žaliems plotams išsaugoti, tinkamai naudoti ir tvarkyti.
- Optimaliai padalinti miestų žaliuosius plotus tarp visuomenės ir privačių naudotojų; suformuoti pilnavertę bendro naudojimo želdynų sistemą, atitinkančią šios dienos gyventojų bei perspektyvius miestų poreikius, kad mieste išliktų pakankamas, ekologiškai būtinas želdinių kiekis, kad jie formuotų gražų ir savitą miestų vaizdą.
- Miestų žaliuosius plotus kurti ir tvarkyti kaip želdynų ir želdinių sistemą, organiškai susietą su miestų planine struktūra. Formuoti optimalią miestovaizdžio struktūrą, atitinkančią teritorijų paskirtį (funkcijas), urbanistines, socialines ir ekonomines miestų sąlygas.
- Išsaugoti ir ugdyti brandžius, ekologiškai bei estetiškai vertingus želdinius ir medynus visoje miestų teritorijoje.
- Suderinti rekreacinį naudojimą su ūkiniu bei apsauginėmis želdinių funkcijomis. Racionaliai panaudoti miškų teritorijas ekonominėms reikmėms – medienos bei kitų miško produktų gavybai.

### 1.3.Šalčininkai istorijos bėgyje

Pirmą kartą rašytiniuose šaltiniuose Šalčininkai minimi 1311 m. Petro Duisburgiečio kronikoje, kai teutonai su didele kariuomene nusiaubė Šalčininkų apylinkes. Vėliau jų puolimai pasikartoję dar 1378, 1382 ir 1394 metais.

Miesto vardas yra vandenvardinės kilmės, nuo pro miestą pratekančio Šalčios upelio.

Šalčininkus valdė feodalai broliai Jonas ir Andrejus Borisevičiai, didikai Chodkevičiai, grafas K. Vagneris. Matyt, viliojo ir puiki geografinė Šalčininkų padėtis. Čia ėjo judrūs prekybos keliai Vilnius-Lyda-Gardinas ir Vilnius-Lyda-Naugardukas.

1410 m. miestelyje buvo pastatyta pirmoji bažnyčia. 1986 m. vietoje bebokštės bažnytėlės kapinėse pradėta mūrinės bažnyčios statyba, 1990 m. statybininkai jau statė ir varpinę. Dešinėje plento į Vilnių pusėje, šiaurinėje miesto dalyje, stovi XVIII a. pabaigoje statyta mūrinė 6 m aukščio koplyčia. Dabar mieste stovi Šalčininkų šv. apaštalo Petro bažnyčia (1835), Šalčininkų šv. Tichono stačiatikių maldos namai (1996).



*1 pav.* Šalčininkų šv. apaštalo Petro bažnyčia šiandien

1882 m. pro Šalčininkus buvo nutiestas Vilniaus-Lydos geležinkelis. Seniūnijoje yra įdomi Ūtos gyvenvietė (lenkiškai vadinama Huta). Ūtoje veikė Šalčininkų dvaro stiklo pūtykla. Išliko iš molio drėbti pastatai, kuriuose gyveno pūtyklos darbininkai, pačios pūtyklos

liekanos.

1939 m. prasidėjęs Antrasis pasaulinis karas Šalčininkams atnešė daug nelaimių. 1942 m. gyventojų surašymo duomenimis miestelyje buvo 733 gyventojai, dvare – 266. 1972 m. į Šalčininkus iš Eišiškių buvo perkeltas rajono centras. Per trumpą laiką iškilo daug visuomeninės paskirties ir gyvenamųjų pastatų. Tarp jų - naujos mokyklos ir moksleivių bendrabučiai, lopšelis-darželis, banko ir taupomosios kasos pastatas (1975 m.), kultūros namai (1976 m.), pirtis, vaistinė, autobusų stotis (1974 m.), ligoninė (1976 m.), valgykla-restoranas (1975m.), savivaldybės rūmai (1975m.). Buvo rekonstruotas ir padidintas "Šalčios" kino teatras. Sovietmečiu veikė SDAALR gamybinis kombinatas, gaminęs katerių korpusus ir kitus gaminius ir stiklo plastiko.

1988 m. pradėti restauruoti buvę grafo K. Vagnerio dvaro rūmai. Nuo 1991 m. šis pastatas - architektūros paminklas.



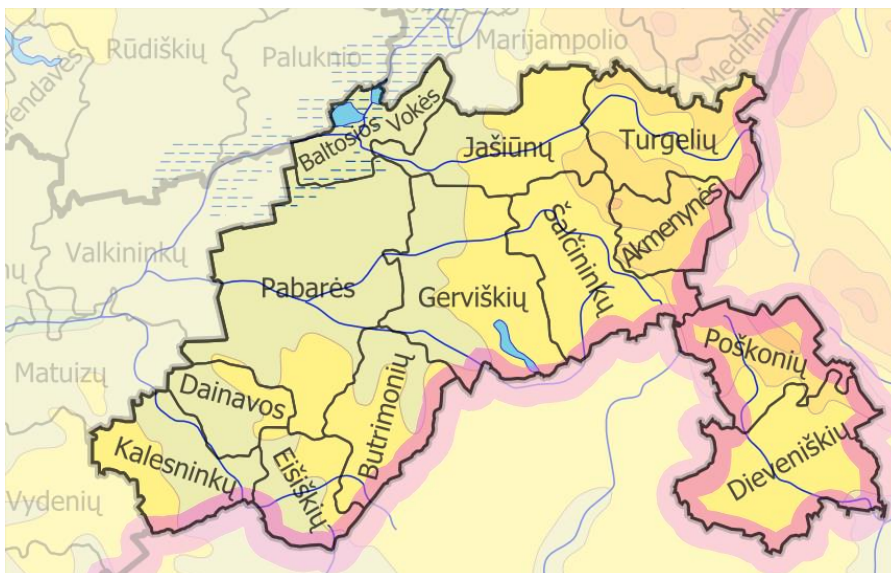
**2 pav.** Šalčininkai šimtmečiu atgal

Šalčininkų kraštovaizdis – unikalus ir puikus. Ant Šalčios upės patvenkti du tvenkiniai (0,16 ir 0,02 km<sup>2</sup>). Tinkamiausia ir populiariausia poilsio prie jų forma – mėgėjiška žūklė.

Šalčininkai miesto teises gavo tik 1956 m., 2000 m. patvirtintas Šalčininkų herbas.

Per šiaurinę rajono dalį teka Merkys su keliolika trumpų intakų. Didžiausias Merkio intakas Šalčia kerta rajono teritoriją pietinėje dalyje.

Šalčininkų rajone yra 8 ežerai. Didžiausi yra Kernavo ir Papio ežerai. Taip pat rajone yra 18



tvenkinių. Šalčininkų rajone gyvena 38 664 gyventojai.

**3 pav.** Šalčininkų rajono savivaldybės suskirstymas seniūnijomis

13-oje rajono seniūnijų yra:

- \* 3 miestai – Baltoji Vokė, Eišiškės ir Šalčininkai;
- \* 2 miesteliai – Dieveniškės ir Jašiūnai;
- \* 450 kaimų.

Šalčininkų rajono savivaldybė užima 1491,4 km<sup>2</sup> teritoriją, iš jų 44,7% teritorijos užima žemės ūkio naudmenos, 43,8% - miškai, 1,7% - vandenys, 2,4% – keliai, 2,2% - miestai ir gyvenvietės bei

5,2% - kitos paskirties plotai. Šalčininkų rajono savivaldybėje gyvena apie 38 664 gyventojai (2007).

\*\*\*

Apskritai paėmus, kultūros vertybės skirstomos į kelias grupes: archeologijos, įvykių vietos, mitologijos, monumentų, laidojimo vietų, urbanistikos, statinių, statinių priklausinių ir statinių kompleksų. Bene vieninteliai kultūros paveldo objektai, galintys priklausyti visoms skirstomoms grupėms, yra piliakalniai.

Šalčininkų rajone yra 12 valstybinių gamtos draustinių. Žymiausi saugomi gamtos paveldo objektai yra šie: Rėžių akmuo, akmuo „Mokas“, Cegelnios akmuo, Kaniūkų akmuo, Šaltinių akmuo, Gribiškių ažuolas, Stakų ažuolas.

Siekiant išsaugoti Dieveniškių apylinkių gamtos ir kultūros paveldo vertybes, vertingą etnokultūros palikimą, 1992 m. Šalčininkų krašto teritorijoje buvo įsteigtas Dieveniškių istorinis regioninis parkas

Rajone veikia 13 bažnyčių kuriose yra išsaugota nemažai molbertinės tapybos, taikomosios dailės, interjero meno kūrinių. Taip pat veikia trys cerkvės.

Priskaičiuojama apie 270 kultūros paminklų. Iš jų įtraukti į Kultūros vertybių registrą: 144 dailės, 2 urbanistikos kompleksai, apie 40 archeologijos, 14 architektūros, 7 istorijos paminklai.

Žymiausi krašto kultūros paminklai yra Jašiūnų Balinskių dvaras, Vagnerių rūmai Šalčininkuose, Merkinės dvaro sodybos liekanos, Gornostajiškių dvaras, Norviliškių vienuolynas, Eišiškių piliavietė ir kt.

## 2. SPECIALIOJI DALIS

### 2.1. Bendra dabartinė Šalčininkų rajono savivaldybės želdinių ir želdynų charakteristika

Šalčininkų miesto plotas, įskaitant vandenį ir miškus, yra 786,6 ha. Vandenys užima apie 21 ha, arba 2,7% miesto ploto, užstatytos pastatais teritorijos – 36,4 ha arba apie 4,6% nuo bendro miesto ploto, miškai – 42,4 ha arba 5,4%. Bendras miesto želdinių plotas 55,6 ha, arba 7,1%. Mieste prieš plėtrą gyveno 6491 gyventojai (2010), šiuo metu, be abejo, gerokai daugiau.

Šalčininkų rajono miesteliai ir kaimai padengti žaliuoju rūbu (apželdinti ir apaugę savaime) labai netolygiai – nuo 2,0% iki 8,4% (1 lentelė). Akivaizdu, kad geriausia būklė želdinių klausimu yra Baltojoje Vokėje, Turgeliuose ir Šalčininkuose, o blogiausia – Eišiškėse ir Poškonyse. Sumedėjusia augalija apaugusių plotų kiekis (%) Baltojoje Vokėje ir Eišiškėse (neįskaitant želdinių augančių privačių namų valdose) skiriasi virš 4 kartų.

**1 lentelė.** Inventorizuotų Šalčininkų rajono savivaldybės miestų, miestelių ir kaimų padengimas želdiniais

Objektas	Objekto plotas, ha	Želdinių plotas, ha	Želdiniai, % nuo bendro miestelio ploto
Šalčininkai	786,6	55,59	7,1
Akmenynė	90,5	3,05	3,4
Baltoji Vokė*	363,5	30,40	8,4
Butrimonys	69,3	3,03	4,4
Dainava	88,8	2,57	2,9
Dieveniškės	163,3	5,31	3,3
Eišiškės*	341,9	6,74	2,0
Gerviškės	32,2	1,33	4,1
Jašiūnai	333,3	22,42	6,7
Kalesninkai	80,2	3,85	4,8
Pabarė	58,4	3,08	5,3
Poškonys	43,8	1,06	2,4
Turgeliai	103,5	7,73	7,5
<b>Viso:</b>	<b>2555,3</b>	<b>146,16</b>	<b>Vid.: 5,7</b>

\* ribos pagal miesto kadastrinę vietovę (tad želdinių % nuo bendro objekto ploto tikslus)

Mieste esantys 7 parkai, 1 skveras ir 1 aikštė užima 23,95 ha, arba apie 3% miesto ploto (2 lentelė).

Įdomu, kad Aplinkos ministerijos pateikiamose ataskaitose nurodoma, kad Šalčininkų rajono savivaldybės teritorijoje yra 4 parkai (65,9 ha), o vien mūsų inventorizuotuose objektuose buvo ne mažiau kaip 25 parkai ir skverai, užimantys apie 88,04 ha. Tikslus parkų ir skverų plotas (ir kiekis) paaiškėtų tik atlikus šių objektų ribų geodezinius matavimus ir įtraukus juos į Kadastrą.

Be abejo, Šalčininkų mieste ir miesteliuose yra ir daugiau teritorijų (prie daugiabučių namų, mokyklų, įmonių ir pan.), kurioms būtų galima suteikti skvero statusą, bet šiuo metu netgi esami

parkai ir skverai tvarkomi labai nevienodai, nevienodas jų rekreacinis potencialas, labai skiriasi ir juose poilsiaujančių žmonių srautas.

**2 lentelė.** Šalčininkų miesto, miestelių ir kaimų parkai bei skverai

<b>Eil. Nr.</b>	<b>Parko, skvero pavadinimas</b>	<b>Plotas, ha</b>	<b>Pastabos</b>
	<b>Šalčininkai</b>		
1	Europos parkas	1,61	
2	Melioratorių parkas	1,30	
3	Miesto parkas	2,90	
4	Mokyklos parkas	3,29	
5	Nežinomo kareivio skveras	0,06	
6	Savivaldybės aikštė	0,48	
7	Šalčininkų dvaro (K.Vagnerio) parkas	1,42	
8	Šalčininkų I tvenkinio parkas	11,40	su vandens telkiniu
9	Vilniaus g. parkas	1,49	
	<b>Butrimonys</b>		
10	Butrimonių skveras	0,75	
	<b>Dainava</b>		
11	Seniūnijos skveras	0,63	
	<b>Dieveniškės</b>		
12	Dieveniškių parkas	5,53	su vandens telkiniu
13	Dieveniškių aikštė	0,45	
	<b>Eišiškės</b>		
14	Stadiono skveras	0,40	
15	Gegužės aikštė	0,15	
16	Karių kapų skveras	0,62	
	<b>Jašiūnai</b>		
17	Jašiūnų dvaro parkas	12,75	
	<b>Kalesninkai</b>		
18	Mokyklos parkas	1,35	
19	Žaliosios g. parkas	3,61	
	<b>Turgeliai</b>		
20	Mokyklos parkas	1,54	
21	Dailidžių mokyklos skveras	0,72	
22	Jančiūnų parkas	5,30	
23	Merkinės (Paulavos) dvaro parkas	18,66	
24	Tabariškių dvaro parkas	3,57	
25	Vilkiškių dvaro parkas	8,06	
	<b>Iš viso:</b>	<b>88,04</b>	plotas apytikslis

Vienuose parkuose ir skveruose žmonių akį džiugina vejos ir gana gerai prižiūrimi želdiniai, kituose auga „amžiais“ dalgio nemačiusi žolė, krūmai ir tikriausiai nuo pasodinimo momento neretinti medynai. Nešienaujamų ar kitaip netvarkomų teritorijų yra dažname miesto, miestelių ir kaimų parke ar skvere, ypač jų pakraščiuose, mažiau žmonių lankomose dalyse.

Pagal plotą ir/ar jose augančių sumedėjusių augalų kiekį želdinių grupes sąlyginai galima suskirstyti į plotines (aprašytas kaip medynai ar krūmynai) ir kiekines (kuriuose identifikuotas tikslus augančių medžių ar krūmų kiekis). Plotinėms grupėms buvo nustatyti skalsumai (medynams) arba glaudumai (dekoratyviniams krūmynams), kuriais remiantis galima projektuoti esamų grupių išretinimą (arba sutankinimą).

Akivaizdu, kad inventorizuotuose Šalčininkų miesto ir miestelių želdiniuose vyrauja 0,8 skalsumo medynai (28,8%) (3 lentelė). Kartu su didesnio skalsumo medynais (19,1%) jie ir sudaro pagrindinį fondą retinimams.

**3 lentelė.** Želdinių grupių pasiskirstymas pagal vyraujančias medžių rūšis ir skalsumus

Vyraujanti medžių rūšis	Skalsumai								Iš viso
	0,3	0,4	0,5	0,6	0,7	0,8	0,9	≥1,0	
Ažuolas paprastasis		1							<b>1</b>
Ažuolas raudonasis							1	2	<b>3</b>
Baltalksnis						1	1		<b>2</b>
Beržas karpotasis	6	2	7	16	24	20	15	9	<b>99</b>
Beržas plaukuotasis						1	1		<b>2</b>
Blindė		4	3	6	5	7	3		<b>28</b>
Drebulė		2	1	5	7	14	14	2	<b>45</b>
Eglė paprastoji	1	1	1	1	4	5		1	<b>14</b>
Gluosnis trapusis						3			<b>3</b>
Gluosnis virbis	1		1	3					<b>5</b>
Guoba kalninė						1	1		<b>2</b>
Ieva paprastoji		1				1			<b>2</b>
Juodalksnis			1	2	7	12	6	2	<b>30</b>
Kaštonas paprastasis						1			<b>1</b>
Klevas paprastasis					3	1	4	1	<b>9</b>
Klevas uosialapis			1						<b>1</b>
Liepa mažalapė		1			2	14	3	2	<b>22</b>
Pušis kalninė						2			<b>2</b>
Pušis paprastoji	12	17	12	20	34	33	10	1	<b>139</b>
Robinija baltažiedė						1			<b>1</b>
Tuopa balzaminė					2	1			<b>3</b>
Tuopa pilkoji					1	2			<b>3</b>
Tuopa plaukuotavaisė							1		<b>1</b>
Uosis amerikinis							1		<b>1</b>
Uosis paprastasis					1	1			<b>2</b>
Vinkšna paprastoji					1	1			<b>2</b>
<b>Viso:</b>	<b>20</b>	<b>29</b>	<b>27</b>	<b>53</b>	<b>91</b>	<b>122</b>	<b>61</b>	<b>20</b>	<b>423</b>

0,6-0,7 skalsumo medynai retinami ar tvarkomi kraštovaizdžio kirtimais tik retais atvejais - kai medžių išsidėstymas medyne aiškiai grupinis, o menkaverčiai medžiai juose stelbia vertingesnius medžius ir krūmus.

Pačiuose rečiausiuose (0,4-0,5 skalsumo medynuose), esant reikalui ir galimybėms, galima vykdyti esamų medžių rūšių pildymo bei naujų medžių ir krūmų rūšių sodinimo darbus.

Inventorizavus apsauginius želdinius greta 33,6 km Šalčininkų miesto gatvių nustatyta, kad 290 sąlyginių grupių, auga virš 688 medžių ir krūmų. Savo lajomis gatvių apsauginiai želdiniai dengia 0,77 ha plotą (*visų likusių seniūnijų centrų – dar 1,92 ha*) arba vidutiniškai 1 išilginiame gatvės kilometre auga apie 20 medžių ar krūmų.

Lengva paskaičiuoti, kad viename gatvės kilometre (laikant, kad augalai pasodinti kas 5 m) idealiu atveju galėtų augti apie 400 medžių. Akivaizdu, kad netgi pusę šio medžių kiekio atmetus dėl gatvių susikirtimų, įvažiavimų į kiemus, autobusų sustojimo ir automobilių stovėjimo aikštelių bei komunikacinių mazgų, miesto gatvės galėtų (ir turėtų) būti kelis kartus žalesnės.

Deja, gatvių želdinių, paprastai ne daugėja, o mažėja. Nemaža dalis gatvėse augančių medžių būna daugiau ar mažiau mechaniškai sužeisti, žaizdos įvairiu laipsniu pažeistos stiebų medienos puvinio, šakos džiūsta dėl taršos ir kt. priežasčių, todėl, dėl jų pavojingumo gatve važiuojantiems automobiliams ir šaligatviais vaikstantiems žmonėms, šie medžiai planingai šalinami.

Neabejotina, kad pašalintų medžių vietą turėtų užimti kiti – atsparesni užterštam orui, kompaktiškesnėmis lajomis, nespirtaus augimo medžiai, kuriuos reikėtų parinkti vadovaujantis spec. literatūra (*pvz., E.V.Navio. Sodinukai miestams ir miesteliams želdinti (2005); J.Galvydžio, E.V.Navio, I.Šaulienės. Sodmenų auginimas urbanizuotoms teritorijoms (2007) ar pan.*). Deja, elektrikai, telefonininkai, dujininkai, nuotekininkai ir kitų antžeminių ir požeminių komunikacijų valdytojai ar prižiūrėtojai kategoriškai pasisako prieš naujų želdinių veisimą. Praeis dar vienas kitas dešimtmetis ir miestų bei miestelių gatvėse liks tik asfaltas ir betonas, o prie kelių išlikusių gatvių medžių (miesto centre) su laiku gal ir ekskursijas bus galima vedžioti...

\*\*\*

Šalčininkų mieste yra bent 37 stambesni gėlynai, užimantys apie 1007 m<sup>2</sup> plotą, kituose miestuose, miesteliuose ir kaimuose esantys 60 stambesnių gėlynai užima dar apie 1354 m<sup>2</sup> plotą.

## 2.2. Šalčininkų rajono savivaldybės želdinių dendrologinės vertybės

Šalčininkų mieste bei visuose į želdinių apskaitą patekusiųose miestų, miestelių, kaimų ir parkų žaliuosiuose plotuose vyrauja mišrūs želdiniai. Nors inventorizacijos metu inventorizuota 13 331 želdinių grupės, kuriose vidutiniškai auga po kelias (2-4) medžių ar krūmų rūšis, bet šiaip augalų rūšių ir formų skaičius grupėse buvo pats įvairiausias – nuo vieno iki keliasdešimties.

Iš viso Šalčininkų miesto ir kitų objektų želdiniuose identifikuota 31 šeimos, 77 genčių ir virš 295 medžių ir krūmų rūšių ir formų (4 lentelė). Daugiausiai čia auga kadagio (23), tujos (17), lanksvos (14) ir gluosnio (15) taksonų.

Inventorizuotuose želdiniuose auga bent 93 spygliuočių ir 202 lapuočių medžių ir krūmų rūšys ir formos.

Be abejo šis kiekis yra gerokai didesnis – identifikuotų augalų tarpe pasitaikė ne vienas taksonas, kurio tikslią rūšį ar formą (veislę) nustatyti inventorizacijos metu buvo sunkiai ar visiškai neįmanoma – tam būtų reikalingi detalesni tyrimai įvairiais metų laikais, augalo stebėjimas jam žydint ar/ir brandinant vaisius ir pan. Dalies augalų galėjo nepavykti tiksliai identifikuoti dėl jų mažo amžiaus ir neišryškėjusių skiriamųjų požymių.

Kai kurie taksonai atsitiktinai galėjo likti neidentifikuoti ir dėl inventorizaciją vykdžiusių specialistų neatidumo, o taip pat ir dėl to, kad Lietuvos želdinyuose šiuo metu gali būti sutinkama bemaž 4000 rūšių ir formų, bet didžiąją jų dalį mūsų šalyje galėtų atpažinti vos keletas dendrologų-profesionalų.

Dendrologinio sąrašo papildymas liks sekančių inventorizacijų vykdytojams, entuziastams gamtininkams arba apie Šalčininkų miesto ar rajono želdinius diplominius darbus rašantiems studentams.

**4 lentelė.** Šalčininkų rajono savivaldybės miestuose ir miesteliuose augančių medžių ir krūmų pasiskirstymas pagal dendrologinę nomenklatūrą.

Šeima	Gentis	Rūšis	Rūšių ir formų kiekis
Kukmediniai	Kukmedis	europinis	6
Kiparisiniai	Puskiparisis	Lausono	4
		žirniavaisis	7
	Kadagys	kazokinis	4
		kininis	3
		padrikasis	1
		paprastasis	3
		tarpinis	3
		uolinis	2
		virgininis	2
		žvynuotasis	4

		sp.	1
	Tuja	vakarinė	17
Pušiniai	Kėnis	europinis	1
		balzaminis	1
		pilkasis	1
		korėjinis	1
		sibirinis	1
		sp.	1
		Vičo	1
	Maumedis	europinis	2
		plačiažvynis	1
		sibirinis	1
		sp.	1
		japoninis	3
		lenkinis	1
	Eglė	baltoji	2
		dygioji	4
		paprastoji	3
		sitkinė	1
	Pušis	kalninė	1
		juodoji	1
		paprastoji	1
		veimutinė	1
		sibirinė	1
		balkaninė	1
		Bankso	1
		suktaspyglė	1
	Pocūgė	didžioji	2
<b>Viso: 3</b>	<b>9</b>	<b>39</b>	<b>93</b>
Buksmediniai	Buksmedis	paprastasis	1
Liepiniai	Liepa	didžialapė	1
		amerikinė	1
		mažalapė	1
		paprastoji	1
Guobiniai	Guoba / Skirpstas / Vinkšna	G.kalninė	1
		S.paprastasis	1
		V.paprastoji	1
Gluosniniai	Drebulė / Tuopa	Drebulė	1
		baltoji	1
		balzaminė	1
		juodoji	2
		kanadinė	1
		plaukuotavaisė	1
		sp.	1
		kininė	1
		pilkoji	1
	Gluosnis / Karklas	baltasis	2
		trapusis	2
		blindė	3
		virbis	1

		svyruoklinis	1
		pajūrinis	1
		žilvitis	1
		purpurinis	2
		sveikalapis	1
		sp.	1
Erškėtiniai	Trešnė/ Kryklė	Trešnė	1
		K.veltininė	1
		K.kvapioji	1
	Kaulenis	blizgantysis	1
		Damerio	1
		sp.	1
	Gudobelė	grauželinė	1
		vėduoklinė	1
		vienapiestė	1
		pošvelnė	1
		miškinė	1
		sp.	1
		švelnioji	1
	Ieva	vėlyvoji	1
		paprastoji	1
		Makio	1
	Sidabražolė	krūminė	3
	Pūslenis	putinalapis	3
	Luizianija	triskiautė	1
	Slyva	kaukazinė	2
	Abrikosas	sibirinis	1
	Migdolas	keružis	1
	Obelis	Zyboldo	1
		miškinė	1
		slyvalapė	1
		sp.	1
	Kriaušė	miškinė	1
	Erškėtis	raukšlėtalapis	2
		paprastasis	1
		sp.	1
		miškinis	1
		tankiadyglis	1
		raudonlapis	1
	Šermukšnis	paprastasis	2
		švedinis	1
		miltینگasis	1
		Gudšermukšnis	1
	Aronija	juodavaisė	1
	Medlieva	varpinė	1
		aukštoji	1
	Svarainis	japoninis	1
		puošnūsis	1
	Lanksva	guobalapė	1
		japoninė	6

		niponinė	1
		sp.	1
		Bilardo	1
		triskiautė	1
		smailialapė	1
		Vanhuto	1
		gluosnialapė	1
	Lanksvūnė	šermukšnialapė	1
	Stefanandra	karpytalapė	1
	Persikas	paprastasis	1
Hortenzijiniai	Hortenzija	šviesioji	1
		didžialapė	1
	Jazminas	darželinis	2
		plačialapis	1
	Deucija	šiurkščioji	1
Rūtiniai	Kamštenis	amūrinis	1
Sausmediniai	Sausmedis	totorinis	1
		sp.	1
	Meškytė	baltauogė	1
	Veigelė	gausiažiedė	1
		gražiažiedė	3
		ankstyvoji	1
	Kolkvicija	puošnioji	1
Šeivamediniai	Šeivamedis	juoduogis	2
		raudonuogis	1
Putiniai	Putinas	sodinis	1
		paprastasis	1
		korėjinis	1
Kleviniai	Klevas	ginalinis	1
		paprastasis	2
		platanalapis	1
		plaštakiškasis	1
		totorinis	1
		trakinis	1
		sidabrinis	1
		uosialapis	3
Kaštoniniai	Kaštonas	paprastasis	1
Pupiniai	Karagana	paprastoji	1
		krūminė	1
	Robinija	baltažiedė	1
		puošnioji	1
	Sausakrūmis	šluotinis	1
Anakardiniai	Žagrenis	rūgštusis	1
	Pūkenis	europinis	1
Seduliniai	Sedula	baltoji	4
		raudonoji	1
		geltonžiedė	1
Smaugikiniai	Ožekšnis	europinis	1
		Fortūno	2
		karpotasis.	1

Šunobeliniai	Šunobelė	dygioji	1	
	Šaltekšnis	paprastasis	1	
Agrastiniai	Agrastas	paprastasis	1	
	Serbentas	juodasis	1	
		kalninis	1	
		raudonasis	1	
		auksuotasis	1	
Žilakrūminiai	Šaltalankis	dygliuotasis	1	
	Žilakrūmis	amerikinis	1	
Beržiniai	Alksnis	baltalksnis	1	
		juodalksnis	1	
	Beržas	karpotasis	2	
		plaukuotasis	1	
Lazdyniniai	Skroblas	paprastasis	1	
	Lazdynas	paprastasis	2	
		turkinis	1	
Bukiniai	Bukas	paprastasis	2	
	Ažuolas	paprastasis	1	
		raudonasis	1	
Riešutmediniai	Riešutmedis	graikinis	1	
		pilkasis	1	
		sp.	1	
		mandžiūrinis	1	
Alyvmediniai	Forsitija	žalioji	1	
		apskritalapė	1	
		europinė	1	
		lenktašakė	1	
		tarpinė	1	
	Uosis	amerikinis	1	
		pensilvaninis	1	
		paprastasis	1	
	Ligustras	paprastasis	2	
	Alyvos	paprastosios	1	
		stambialapės	1	
Raugerškiniai	Raugerškis	paprastasis	2	
		Tunbergo	6	
	Mahonija	dyglialapė	1	
	Aralija	dygioji	1	
		aukštoji	1	
Astriniai	Kietis	diemedis	1	
Erikiniai	Rododendras	sp.	1	
Citrinvytiniai	Citrinvytis	kininis	1	
<b>Viso:</b>	<b>28</b>	<b>68</b>	<b>163</b>	<b>202</b>
<b>Iš viso:</b>	<b>31</b>	<b>77</b>	<b>202</b>	<b>295</b>

Šalčininkų rajono savivaldybės miestų ir miestelių želdiniuose buvo aptiktas ne vienas Lietuvos želdynuose retas augalas – karelinis beržas, plaštakiškasis klevas, amūrinis kamštenis, gudšermukšnis, sibirinis abrikosas, Makio ieva, puošnioji kolkvicija, amerikinė liepa, o t. p. ir užfiksuota ir nemaža retesnių kai kurių medžių ar krūmų formų.

Šalčininkų rajono želdiniuose yra nemažai įspūdingų medžių – 30–32 m aukštį pasiekia pilkosios tuopos, paprastieji uosiai, europiniai maumedžiai, paprastosios eglės, mažalapės liepos bei paprastieji klevai.

Drūčiausi medžiai želdiniuose, kurių skersmuo (krūtinės aukštyje) virš 1 metro, yra pilkosios tuopos (viena siekia beveik 1,7 m skersmenį), juodosios, kanadinės ir balzaminės tuopos paprastieji ažuolai, trapieji ir baltieji gluosniai, mažalapės liepos, paprastieji klevai, paprastieji uosiai, paprastosios vinkšnos ir netgi vienas pilkasis riešutmedis.

Mūsų nuomone savivaldybė saugomais gamtos paminklais galėtų skelbti:

- 1) Kalesninkų Mokyklos parko paprastąjį klevą (21 m H, 150 cm D);
- 2) Šalčininkų dvaro parko paprastąjį uosį (25 m H, 138 cm D);
- 3) Jašiūnų dvaro parko paprastąją eglę (32 m H, 96 cm D);
- 4) Jašiūnų dvaro parko pilkąsias tuopas (26 m H, 168 cm D ir 30 m H, 158 cm D);
- 5) Jašiūnų dvaro parko pilkąjį riešutmedį (22 m H, 156 cm D);
- 6) Šalčininkų mieste Mokyklos parko karelinį beržą (7 m H, 40 cm D).

Deja, daugelio jų amžius (dėl blogos sanitarinės būklės) matomai bus neilgas...

\*\*\*

Nagrinėjant 3 lentelę tampa akivaizdu, kad Šalčininkų rajono savivaldybės miestų ir miestelių želdinių grupėse (miškeliuose) vyrauja paprastosios pušys (32,9% nuo bendro medynėlių kiekio) ir karpotieji beržai (23,4%). Gerokai rečiau objektuose pasitaikė drebulių (10,6%), juodalksnių (7,1%) ir blindžių (6,6%) medynėlių.

\*\*\*

Šalčininkų miesto gatvių želdiniuose inventorizuota 290 sąlyginių grupių, kuriose auga virš 688 medžių ir krūmų, yra 5 sausuoliai bei 42 kelmai bei akivaizdžiai tuščios sodinimo vietos.

Kitų rajono miestų, miestelių ir kaimų gatvių želdiniuose inventorizuota 673 sąlyginės grupės, kuriose auga 1770 medžių ir krūmų (neskaitant augančių gyvatvorėse), yra 7 sausuoliai bei 3 kelmai bei akivaizdžiai tuščios sodinimo vietos

Kaip paprastai, gatvių medžiai, turėdami mažesnę konkurenciją nei grupėse augantys medžiai išauga žemesni, be to, dėl elektrikams, vandentiekinkams ir kt. komunikacininkams bei kelininkams keliamų nepatogumų jie genimi, todėl aukštesnių kaip 15 m augalų gatvėse buvo nedaug (apie 4,4%). Mažesnis aukštis nesukliudė ne vienam gatvėse augančiam medžiui pasiekti 0,6-1,34 m skersmenį.

Šalčininkų rajono miesto, miestelių ir kaimų gatvių želdiniuose dažniausiai sutinkamas medis yra mažalapė liepa (26,4% bendro visų ten augančių sumedėjusių augalų kiekio), gerokai mažiau sutinkama paprastųjų kaštonų (15,2%) bei paprastųjų klevų (11,6%).

### 2.3. Šalčininkų rajono savivaldybės parkų ir skverų esama būklė bei jos pagerinimo būdai

Aplinkos tvarkymas ir apželdinimas Lietuvoje turi senas ir galias tradicijas, kurios siekia pagonybės laikus. Tačiau parkų kūrimas mūsų krašte prasidėjo tik įvedus krikščionybę ir perėmus bendraeuropinę kultūrą. Jau XIV-XV a. didikai prie savo dvarų pradėjo kurti vaismedžių sodus, kuriuose buvo auginami ir dekoratyviniai medžiai bei krūmai. Parkų kūrimą paskatino ir Renesanso kultūra, atėjusi į Lietuvą XVI a. Tuo laikotarpiu prie stambesnių dvarų buvo sukurti renesansinio stiliaus, vadinamieji itališki sodai. Renesansą keičiant barokui XVII-XVIII a. prie didikų dvarų ir pilių buvo pradėti kurti barokiniai parkai.

Didelį susižavėjimą Europoje sukėlę prancūzų klasicistinio stiliaus parkai Lietuvoje buvo pradėti kurti tik XVIII a. pabaigoje - XX a. pradžioje.

Šalčininkų rajono parkų ir skverų vidutinis padengimas želdiniais yra apie 40,2% (5 lentelė), nors atskiruose objektuose jis svyruoja virš 6 kartų (nuo 14,4% iki 90%).

5 lentelė. Inventorizuotų Šalčininkų miesto parkų ir skverų padengimas želdiniais

Objektas	Parko/skvero plotas, ha	Želdinių plotas, ha	Želdiniai (%) nuo bendro objekto ploto
Europos parkas	1,61	0,75	46,6
Melioratorių parkas	1,30	0,42	32,3
Miesto parkas	2,90	1,60	55,2
Mokyklos parkas	3,29	1,23	37,4
Nežinomo kareivio skveras	0,06	0,02	33,3
Savivaldybės aikštė	0,48	0,07	14,6
Šalčininkų dvaro (K. Vagnerio) parkas	1,42	0,27	19,0
Šalčininkų I tvenkinio parkas	11,40	1,07	14,4*
Vilniaus g. parkas	1,49	0,51	34,2
Butrimonių skveras	0,75	0,47	62,7
Seniūnijos skveras ( <i>Dainava</i> )	0,63	0,53	84,1
Dieveniškių parkas	5,53	0,90	20,7*
Dieveniškių aikštė	0,45	0,16	35,6
Stadiono skveras ( <i>Eišiškės</i> )	0,40	0,36	90,0
Gegužės aikštė ( <i>Eišiškės</i> )	0,15	0,04	26,7
Karių kapų skveras ( <i>Eišiškės</i> )	0,62	0,33	53,2
Jašiūnų dvaro parkas	12,75	7,95	62,4
Mokyklos parkas ( <i>Kalesninkai</i> )	1,35	0,35	25,9
Žaliosios g. parkas ( <i>Kalesninkai</i> )	3,61	0,99	27,4
Mokyklos parkas ( <i>Turgeliai</i> )	1,54	0,96	62,3
Dailidžių mokyklos skveras	0,72	0,40	55,6
Jančiūnų parkas	5,30	3,01	56,8
Merkinės (Paulavos) dvaro parkas	18,66	3,35	18,0
Tabariškių dvaro parkas	3,57	0,76	21,3
Vilkiškių dvaro parkas	8,06	1,23	15,3
<b>Vidutiniškai:</b>	-	-	<b>40,2</b>

\* padengimas želdiniais atmetus vandens telkinio plotą

Akivaizdu, kad Šalčininkų I tvenkinio parke želdinių gerokai per maža, o Eišiškių stadiono parke ir Dainavos seniūnijos skvere ir daug kur kitur želdiniais padengto ploto per daug, o atvirų erdvių per maža.

Optimalus želdiniais padengtas plotas želdynuose – apie 30-40% nuo bendro teritorijos ploto (bet idealių rekomendacijų nėra ir negali būti, nes nevienoda sklypų konfiguracija, paskirtis, naudojimo intensyvumas, pačių želdinių išdėstymas ir parametrai.)

Atvirų erdvių ir medynais padengtų plotų proporcijos koregavimu turėtų užsiimti rajono savivaldybės želdinių tvarkytojai, juolab kad bent jau želdinių ploto ar jų tankumo mažinimas poilsinėse teritorijose piniginių sąnaudų reikalauja mažai.

\*\*\*

**Europos parkas** Šalčininkų mieste pats jauniausias. Nors medeliai grupėse auga gan retokai, bet bendrai paėmus želdinių teritorijoje per daug - parkinę struktūrą, su grupelėmis ir soliterais reikėtų pradėti formuoti jau dabar.



**4 pav.** Europos parkas vienas jauniausių savivaldybėje

Parką kerta tik skersiniai keliai – įvažiavimai, takelių ir suoliukų nėra nei vieno. Šienaujama tik dalis parko teritorijos.

**Melioratorių parkas** anksčiau matomai buvo tvarkomas labiau, bet ir šiuo metu jis nėra labai apleistas ir pakankamai gražus. Parką kerta dirbtinės dangos takeliai, juos įrėmina gyvatvorės. Keista, kad prie takelių nėra suoliukų, o ir gyvatvorės reikėtų arba formuoti, o dar geriau – atjauninti. Dalis parko nešienaujama.

Parko vientisumą, mūsų nuomone, kiek darto aptverta vandens bokšto teritorija.



**5 pav.** Kažkada Melioratorių parkas tikrai atrodė geriau

Pietinėje parko dalyje nepakenktų pasodinti vieną kitą medį ar puošnesnį krūmą, o kitoje teritorijoje grupėse būtina iškirsti stelbiamus medžius, o klevus – ir apskritai išretinti.

**Miesto parkas** pasižymi didžiuliu ten augančių liepos medynų tankumu (ypač vakarinėje dalyje), o blogiausiai, kad jos auga kaip kareiviai kareiviai rikiuotėje – griežtomis eilėmis. Esamą situaciją būtina koreguoti, juolab, kad parke auga praktiškai viena rūšis (liepa), o tai jau tikrai nėra normalu.

Medynus būtina retinti, ardyti eilinę struktūrą, formuoti aikštes, o kai kuriose iš jų iškirtus liepas pasodinti kitų medžių ar krūmų rūšių, nepamirštant ir spygliuočių.

Drastiškas parko tvarkymas gali sukelti Šalčininkų gyventojų nepasitenkinimą, tad prieš vykdant pertvarkymus jie turi būti per visas įmanomas informavimo priemones informuoti apie vykdomų darbų būtinumą ir būsimą naudą.



**6 pav.** Vasarą čia gūdus miškas...



Parko takai grįsti trinkelėmis, yra suolelių, apšvietimas, teniso kortai, tinklinio aikštelė, vaikų žaidimo aikštelė, lauko estrada (su išgrįsta aikštele).

**7 pav.** O čia parką kažkas išdrįso sutvarkyti...

Be abejo, kaip ir kiekviename

parke čia yra ir natūralaus grunto takelių . Teritorija šienaujama.

**Mokyklos parkas** jaukus, įveistas gana profesionaliai, nesugrūdant medžių, todėl juos retinti reikėtų palyginus nedaug (išpjaunant blogos būklės medžius).

Parko akcentu galėtų būti stambus (40 cm skersmens) karelinis beržas, kuris nors Lietuvoje auga savaime, bet yra tikra dendrologinė retenybė.

Parko rytinėje dalyje yra senoviško pavyzdžio sodyba “Skansen” muziejaus tipo.



**8 pav.** Mokyklos parko akcentai – karelinis beržas ir Skansen sodyba.

Parko takeliai natūralūs, gal todėl ir suoloelių čia nėra nei vieno. Kai lankytojų būna nedaug, jie sėkmingai gali pasėdėti ant stambaus akmens.

Parko teritorija šienaujama ir šiaip dėmesio nestokoja.

**Nežinomo kareivio skvero centre** – kareivio skulptūra skirta žuvusiųjų atminimui.



Link paminklo vedą takeliai išpilti skaldele, bet borteliai šiuo metu nuimti – atrodo takų sistema kaip tik keičiama.

**9 pav.** Skvero centre paminklas žuvusiems II pasauliniame kare

Žolė čia šienaujama, suoloelių, deja, nėra.

**Savivaldybės aikštė** – gražiai tvarkoma, vejos pastoviai skutamos, beveik pusė aikštės padengta plytelių danga – matomai orientuojami į čia vykstančius ar galinčius vykti renginius ir jų dalyvius



**10 pav.** Savivaldybės aikštė erdvi...

1998 m. šalčininkiečiai, už savo, Lietuvos Vyriausybės ir rėmėjų iš Lenkijos lėšas savivaldybės aikštėje poetui A. Mickevičiui pastatė gražų paminklą (skulptorius B. Vyšniauskas).

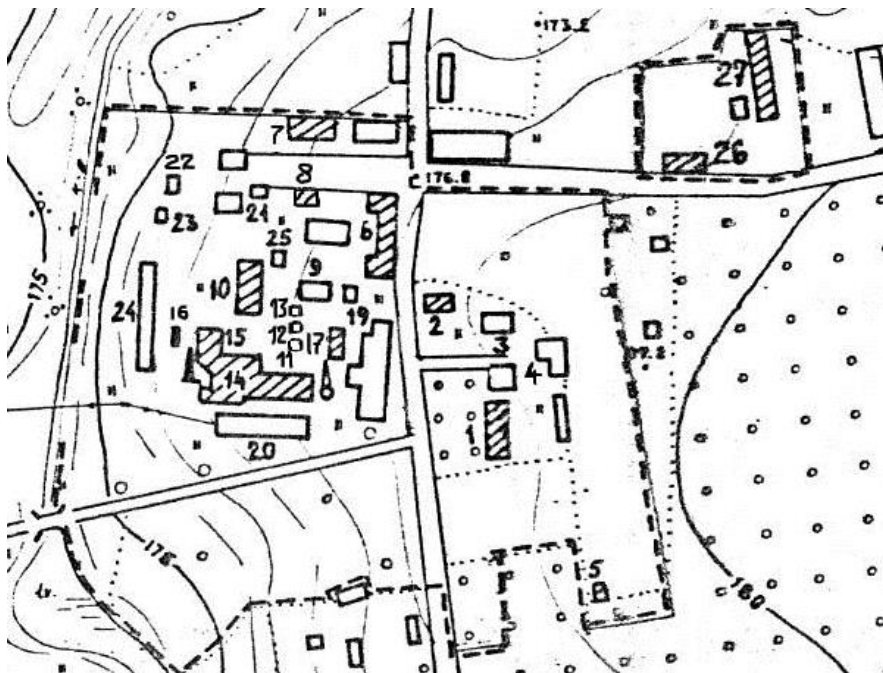
Aikštė želdiniais neperkrauta, bet jos puošnumą tikrai gadina savivaldybės pasieniais aklina užtvara pasodinta eglė eilė. Kažkada, kol buvo nedidelės ir auginamos kaip gyvatvorė, jos čia gal ir tiko, bet šiuo metu vaizdas nekoks. Mūsų nuomone, visos eglės iš pasienio turėtų būti kertamos, o vietoj jų galėtų atsirasti puošnių žemaūgių medelių ar dekoratyvių krūmų, o jei jaučiama nostalgija čia augusioms eglėms – bet kuriame medelyne galima surasti ir kompaktiškų matmenų paprastųjų, baltųjų ar kitų rūšių eglė, korėjinių kėnių ar pan.

**Šalčininkų dvaras** minimas nuo XIV a. XV – XVI a. priklausė Hlebovičiams, XVII – XVIII a. Chodkevičiams. 1835 metais (1923 m.?) dvarą nupirko prūsų kilmės dvarininkas Karolis Vagneris (*Wagner, 1786-1863*). Po 1863 metų sukilimo Šalčininkų dvaras iš jo turėjo būti atimtas, tačiau išgelbėjo tai, kad dvarą jau valdė vienintelis jo sūnus Algirdas (1819-1891).

Jo sūnus Vitoldas Vagneris (1844-1906) 1880 m. pastatydino naujus rūmus (*projektavo vokiečių architektas Hetšoldas (Heitzschold)*), spirito varyklą. Atnaujintą dvarą jis perdavė savo sūnui Karoliui, kuris jį toliau tvarkė.

Rūmai rekonstruoti apie 1904 metus: įvestas centrinis šildymas, elektros apšvietimas. Tarpukariu Vagnerių ūkis tuometinėje Lenkijoje laikytas pavyzdiniu.

Vagneriams sodyba priklausė iki 1939 metų. Vėliau rūmų paskirtis ne sykį kito, buvo



perplanuojamas vidus. Po kario dvare veikė ligoninė, vėliau - muzikos mokykla.

**11 pav.** Šalčininkų dvaro schema

Šalčininkų dvaro rūmai – istorizmo laikotarpio rezidencinės vilos tipo pastatas. Šiandien rūmuose įsikūrusi S.Moniuškos menų mokykla, organizuojamai kultūrinai renginiai. Kiti

išlikę dvaro sodybos pastatai: kumetynas, svirnas, spirito sandėlis ir salyklinė.



**Šalčininkų dvaro (K.Vagnerio) parkas** prižiūrimas išskirtinai – teritorija aptverta puošnia tvora, visur žalioja veja, vinguriuoja trinkelėmis grįsti takeliai, prie kurių lankytojų laukia suoleliai. Įrengtas apšvietimas.

Pagrindiniu parko akcentu yra net 1,38 m skersmens pasiekęs dichotomiškos lajos paprastasis uosis.

**12 pav.** Tokio storio uosiu retas Lietuvos parkas gali pasigirti.

Nors parkas nėra perpildytas želdiniais, bet ir čia juos tvarkant atsiras vienas kitas blogesnės sanitarinės ar stelbimas medis, kuriuos reikia pašalinti.

**Šalčininkų I tvenkinio parkas** pagal savo formą, plotą ir teritorijos išplanavimą puikiai tinka ilgesniems pasivaikščiojimams vandens pakrantėmis.

Šiaurinėje parko dalyje susitelkę seniausi želdiniai, gal todėl čia labiausiai



reikalingos ir tvarkymo priemonės – būtina medžių grupes išretinti, iškirsti stelbiamus, persenusius, išpuvusiais kamienais medžius.

**13 pav.** Šiaurinėje parko dalyje vyrauja seni medynai...

Likusioje parko dalyje želdinių, tame tarpe ir spygliuočių, trūksta. Sodinant spygliuočius siulytume orientuotis į įvairių rūšių pušis, nes eglės rekreacinėse teritorijose visiškai netinkamas medis.



**14 pav.** ...pietinėje dalyje - jauni

Dalis parko nešienaujama, arba šienaujama tik kartą per

metus. Kadangi dalis parko išsidėsčiusi drėgnokoje pievoje, toks šienavimo intensyvumas yra per mažas.

Natūralaus grunto parko keliukas atsiradęs matomai iš praktinių interesų, o vakarinėje tvenkinio pusėje esantis takelis asfaltuotas.

Tvenkinio sala gal tik vasaros pradžioje šienauta, o į ją vedantis tiltelis prašyte prašosi remonto.

**Vilniaus g. parkas** apželdintas nevienodai – jei pietinėje dalyje želdinių labai trūksta, tai šiaurinėje dalyje jų gerokai per daug, liepos auga eilėmis. Parką tvarkant liepas



reikia ne tik retinti, bet ir kirsti grupėmis (fragmentuoti), bandant suardyti esamą struktūrą. Tikslinga parke pasodinti ir spygliuočių.

*15 pav.* Parko kūrėjai suklydo – medžius sustatė į rikiuotę...

Parkas šienaujamas, bet jo teritoriją kerta tik 2 natūralus grunto takeliai, o

suolelių čia iš viso nėra. Teritorija šienaujama.

\*

**Butrimonių skverą nedideliame šlaitelyje augantis** gražus, bet labai tankus,

dalinais eilėmis augantis beržynas. Skveras nešienaujamas, nėra čia nei takelių, nei suolelių.



*16 pav.* Čia ir po lietaus balų neturėtų būti...

Beržyną reikia retinti, pirmiausia iškertant visus stelbiamus medžius, t.p. galbūt formuojant ir

nedidelę aikštelę skvero centre.

Skverą papuoštų ir vienas kitas spygliuotis medis ar krūmas.

\*

Dainavos **Seniūnijos skvere** praktiškai nėra atvirų erdvių, o esami eilėmis sodinti beržo su priemaiša medynai labai tankūs, yra daug nustelbtų medžių.

Beržynus reikia nedelsiant retinti, pabandyti suformuoti atvirą erdvę skvero



viduryje – ištisinis tankus miškas, net iš gražiai nuaugusių medžių nebūna patrauklus rekreaciniu požiūriu.

*17 pav.* Parkuose ir skveruose medžius eilėmis sodinti nereikėtų...

Skvere yra tik 2 menki išminti takeliai, suolelių nėra. Pieva po medynais nešienaujama.

Sutvarkius, ši teritorija būtų tikrai graži ir patraukli lankytojams.

\*

**Dieveniškių parkas** įsikūręs dėkingoje rekreacijai teritorijoje, aplink vandens telkinį. Teritorija nešienaujama.

Parke želdinių per maža, bet visas esančias grupes reikia retinti.

Takelių ir suolelių parke nėra, o tik vienas vietinių gyventojų išvažinėtas keliukas.

**Dieveniškių aikštė** yra pačiame miestelio centre, priešais bažnyčią. Žolytė čia šienaujama, teritoriją kerta keletas dirbtinės dangos takelių, yra viena skulptūra. Suolelių ir apšvietimo aikštėje nėra.

Dieveniškių aikštėje medžių yra kiek per daug, todėl artimiausiu metu čia reikėtų



vykdyti retinimus, pašalinant stelbiamus ir blogiausios būklės medžius.

\*

**Eišiškių Stadiono skveras** beveik ištisai dengiamas tankiai augančių klevų ir kaštonų lajomis.

*18 pav.* Tvora, kad į skverą nepatektum ar atvirkščiai?

Iš 2 pusių skveras apribotas mokyklos tvoros ir gatvės, jo teritoriją kerta tik vienas išmintas takelis, suolelių nėra.

Nemažas skvero trūkumas, kad jame nėra spygliuočių, bet šiuo metu jų ir sodinti nebūtų kur. Darant skverą patrauklesnį poilsiautojams medynus būtina retinti, tarp jų gali būti formuojama ir nedidelė atvira erdvė.

Aplink **Gegužės aikštę** Eišiškėse pagal gatvės auga liepų eilė, o išilgai (per aikštės vidurį) praeina liepų alėja. Toks teritorijos suplanavimas, įskaitant ir aikštės lokalizacijos vietą, padaro ją visiškai nepatrauklią rekreaciniu požiūriu.



**19 pav.** Gegužės aikštė galėtų (ir turėtų) atrodyti visai kitaip...

Norint situaciją pakeisti reikėtų visą aikštės centrinę dalį (alėją) iškirsti, paliekant tik pavienes gražesnes liepas, o apželdinimą žemaūgiškesniais, puošnesniais medžiais ir krūmais atlikti iš naujo.

Aikštė šienaujama, takeliai žmonių išminti, suolelių nėra.

**Karių kapų skvero** akcentas – paminklas 1941-1945 m. karo aukoms atminti. Link jo veda betoninių plytelių takas, o kiti buvę takai seniai demontuoti.

Skvere medžių daugmaž pakankamai, bet dalį labai blogos būklės medžių



(uosialapius klevus ir robinijas - nepriklausomai nuo būklės) reikėtų iškirsti ir tik po to spręsti ar verta juos atsodinti. Teritorija aptverta tvora

**20 pav.** Skvero centre – karių kapinaitės

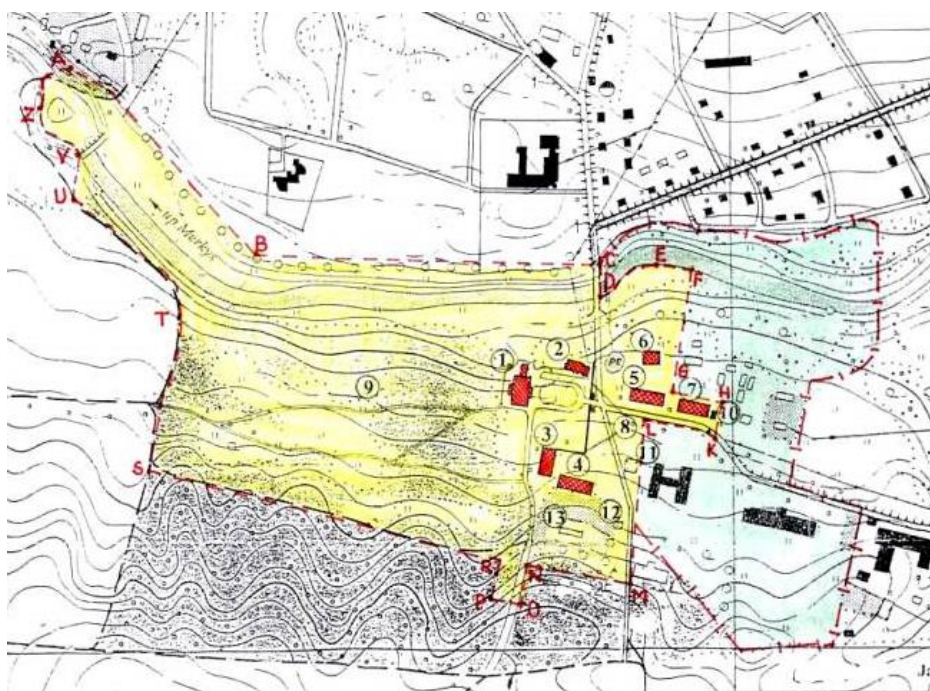
Šis skveras būtų visai jauki vieta trumpalaikiam poilsiui, bet kažkodėl suoloelių čia nėra.

\*

Nuo XV a. iki XVIII a. pabaigos Jašiūnai priklausė Radviloms, 1811 m. juos įsigijo I.Balinskis. 1820 m. I. Balinskio sūnus M. Balinskis susituokė su Z.Sniadecka. Jos iniciatyva ir buvo pradėta naujo dvaro ansamblio, išlikusio iki mūsų laikų, statyba. 1824-1828 m. pagal Vilniaus universiteto architektūros profesoriaus K.Podčasinskio projektą pastatyti puošnūs vėlyvojo klasicizmo stiliaus rūmai. Pastatas dviaukštis, ištęsto stačiakampio formos, dengtas keturslaičiu stogu. Ypač originalios kompozicijos pagrindinis rūmų fasadas. Kitaip negu daugumoje Lietuvos dvarų, K.Podčasinskis būdinga ampyrui maniera keturių dorėninių kolonų portiką iškėlė į antrąjį aukštą, virš trijų atvirų arkų prieangio. Fasade iš parko pusės portiką pakeitė balkonu ir suporintais

piliastrais.

Netrukus Jašiūnai tapo gana įdomiu kultūros centru. Čia svečiavosi ne tik mokslininkai ir kultūros veikėjai iš Vilniaus – S.Jundzilas, T.Zanas, A.Mickevičius, E.Odinec ir kiti.



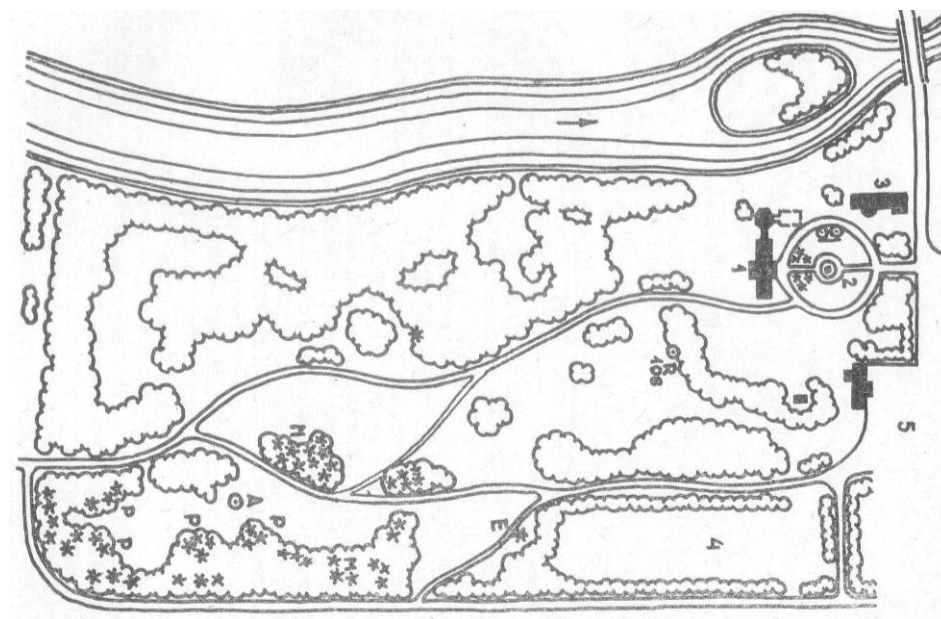
**21 pav.** Jašiūnų dvaro schema

Netoli rūmų išliko mūrinė oficina, tarnų gyvenamosios patalpos, kalvė.

Už tilto per Merkį, kitame upės krante, yra dar vienas architektūros ir istorijos paminklas. Tai vadinamosios Profesorių kapinaitės. Čia palaidoti Sniadeckių ir Balinskių šeimų nariai: Vilniaus universiteto rektorius, astronomijos ir matematikos profesorius J. Sniadeckis (1756 – 1830), istorikas M. Balinskis (1824 – 1902), Peterbugro Karo akademijos profesorius, psichiatras J. Balinskis.

**Jašiūnų dvaro parkas** (10 ha; 11 ha; 22,6 ha) įkurtas XIX a. pradžioje dešiniajame Merkio krante švelniai banguotoje teritorijoje. Parkas - peizažinis, išskyrus vėlyvojo klasicizmo stiliaus dviejų aukštų rūmų, esančių rytiniame pakraštyje, aplinką. Prie rūmų veda jų skersinės ašies kryptimi nutiesta trumpa tiesi alėja, kuri baigiasi apvažiavimo kilpa aplinkui apskritą parterį. Jo viduryje tarybiniais laikais stovėjo V. Lenino skulptūrinis biustas.

Į vakarus nuo rūmų vingiuotų kontūrų parko medynai formuoja ištįsusią vaizdingą erdvę, kurią iš dalies suskaido medžių grupės bei pavieniui augantys medžiai.



**22 pav.** Jašiūnų parko schema (1985): 1 - rūmai, 2 - V. Lenino paminklas, 3 - gyvenamasis namas, 4 - sodas, 5 - ūkio teritorija; A - ąžuolas paprastasis glaustašakis, E - eglė paprastoji kompaktiškoji, M - maumedis europinis, P - pušis veimutinė, R - riešutmedis pilkasis.

Parką įveisė Sniadeckis dar prieš rūmų statybą.

Viena parko medžių alėja ir dabar vadinama lenkų poeto J. Slovackio (1809-1849) vardu, nes viešėdamas rūmuose jis mėgo ja vaikštinėti su L. Sniadeckyte.

Ankstesnių inventorizacijų duomenimis daugiausia čia augo vietinių rūšių (25) medžių, iš kurių gausiausia mažalapių liepų, uosių ir kalninių guobų, buvo karpotųjų beržų (vieno jų skersmuo - 80 cm, aukštis -30 m), šlamėjo klevai, ievos, eglės, pušys, skirpstai, juodalksniai, liepos, glaustašakis paprastasis ąžuolas. 2011 metų inventorizavimos metu vienos eglės skersmuo siekė net 97 cm.

Introdukuotų sumedėjusių augalų anksčiau buvo surasta 24 rūšys ir formos. Rečiausia iš jų buvo paprastoji kompaktiškoji svyruoklinė eglė (16 m H, 45 cm D, su dreve) – 2011 metais ji buvo pasiekusi jau 74 cm skersmenį.

Išlakios buvo Veimutinės pušys (28-60 cm D, 20-30 m H) - 2011 m. stambiausios jų skersmuo jau siekė 75 cm.

Parke augo apie 20 europinių, pora Sukačiovo maumedžių, ošė didžialapės liepos, buvo pilkųjų, baltųjų, kanadinių ir plaukuotųjų tuopų. Šiuo metu parko stambiausios pilkosios tuopos siekia 1,58-1,68 m skersmens.

Augo parke ir ypač stambus pilkas riešutmedis (tuo metu siekęs 1,2 m skersmenį). 2011 metų inventurizacijos metu jo storis 1,3 m aukštyje siekė 1,57 m (nors 0,7 m aukštyje jo skersmuo tik 1,43 m). Anksčiau riešutmedis turėjo 3 skeletines šakas-kamienus, šiuo metu likusios tik dvi.



**23 pav.** Jašiūnų parko patriarchas – riešutmedis // Nuo takelio nužengti nesinori...

1958 m. parkas paskelbtas valstybės saugomu, 1986 m. priskirtas prie r. r. gamtos paminklų.

Šiuo metu parkas gana apleistas, dalis teritorijos nešienaujama, daugelis medynų gerokai per tankūs, po jais gausu jaunesnės kartos medelių, neperspektyvaus pomiškio ir trako.

Parką kerta pažvyruoti keliai, yra ir asfaltuotas takelis, bet kol teritorija netvarkoma nuo šių infrastruktūros elementų baisoka ir nužengti į šalį. Suolelių čia taip pat nėra.

Būtina nedelsiant retinti parko medynus, iškirsti dalį parko tuopų, pašalinti visus stelbiamus ir didžiąją dalį visiškai supuvusių medžių.

Tvarkant parką svarbu nepamiršti išryškinti ir jo medžius-akcentus. Šienauti centrinę parko dalį reikėtų 2 kartus per metus, o pakraščius – bent kartą metuose.

\*

Kalesninkų **Mokyklos parke** medžių kiekis beveik optimalus, bet dalis jų labai blogos būklės, medienos puvinio pažeistais kamienais.

Iškirtus pavojingiausias ir prasčiausios išvaizdos (įskaitant ir PV parko pusėje esančias iveras), būtų galima vieną kitą medį į parką ir pasodinti. Labiausiai čia juntamas spygliuočių trūkumas.

Parke auga paprastasis klevas, kuris gali būti ir stambiausias Lietuvoje – jo skersmuo net 1,5 m. Deja, jis atrodo liūdnokai – kamieną ardo puvinys, viršūnės nulūžinėjusios. Norint, jį kuo ilgiau išsaugoti, būtina apgenėti toliausiai nutolusias šakas ir nulūžusias viršūnes.



**24 pav.** Klevas – gamtos paminklas... ir link jo vedantis takelis

Parke vinguriuja tik natūralaus grunto takelis, suolelių yra tik prie mokyklos, ten pat stovi ir gražus kryžius (1703-1832 m. - pirmajai mokyklai ir ligoninei atminti). Teritorija šienaujama.

**Žaliosios g. parkas** Kalesninkuose dar gana jaunas ir realiai dar tik formuojasi.



Vienas jo galas šienaujamas, centrinėje dalyje veši apleisti krūmynai (buvęs karjeras?), kitas parko galas vėlgi šienaujamas (ganomas).

**25-26 pav.** Parke trūksta želdinių ir tvenkinuko

Želdinių parke mažoka, tad sodintojai čia labai laukiami. Iš esamų želdinių, tvarkymo sumetimais, iškirsti reikėtų tik pavienius medžius.

Parką skersai kerta keli natūralaus grunto takeliai, suolelių nėra nei vieno. Buvusiame karjere tikslinga formuoti tvenkinuką – maudynių vietą.



\*

Turgelių **Mokyklos parke** medžių gerokai per daug, nors želdiniai dar gana jauni. Parko spygliuočiai įsprausti į lapuočių grupes, tad nesiėmus priemonių jų ankstyva mirtis garantuota.

Parko akcentas – stambus akmuo, takelių nėra, suolelis tik vienas ir to tik „grobai“.

Intensyviai išretinus parko medynus, ir pagalvojus apie nors nedidelių erdvių formvaimą šis parkas būtų tikrai gražus ir patrauklus rekreacinis objektas.



**27 pav.** Kai nėra suolelių – pailsėti tinka ir akmuo...

**Dailidžių mokyklos skveras** susideda iš 2 dalių skirtingose gatvės pusėse. Šiaurinės skvero dalies nemažą dalį sudaro eilėmis sodintas tuopynas, kurį būtina su laiku dalimis rekonstruoti, pakeičiant kitomis medžių rūšimis ir ypač spygliuočiais. Greta



augančių medžių taip pat nereikėtų laikyti neretinant, kol jie vieni su kitais susivers į saulės neperšviečiamą mišką...

**28 pav.** Dalyje skvero ošia tuopynas

Pietinėje dalyje auga beržynėlis ir stovi kryžius – čia reikia išimti tik keletą nustelbtų medžių.

Skvere nėra takelių ir suolelių, teritorija šienaujama.

**Jančiūnų parkas** iš kitų išsiskiria savo forma – jo ilgis apie 1,4 km, o plotis didelėje dalyje vos 20 m.



Parke vyrauja beržynai, kuriuos daug kur reikėtų paretinti. Parke trūksta spygliuočių, ypač pietinėje ir šiaurinėje jo dalyse.

**29 pav.** Romantiškas takelis – jau nebe parko teritorijoje

Asfaltuotas takelis eina pagal visą vakarinę parko pusę, tad pro didžiąją jo dalį lankytojai gali taip ir praeiti neužsukę. Toks noras gali kilti ir į nešienautą žolę pasižiūrėjus. Suolelių parke, atrodo, irgi nėra.



**30 pav.** Paminklas menantis „šviesius“ socializmo laikus

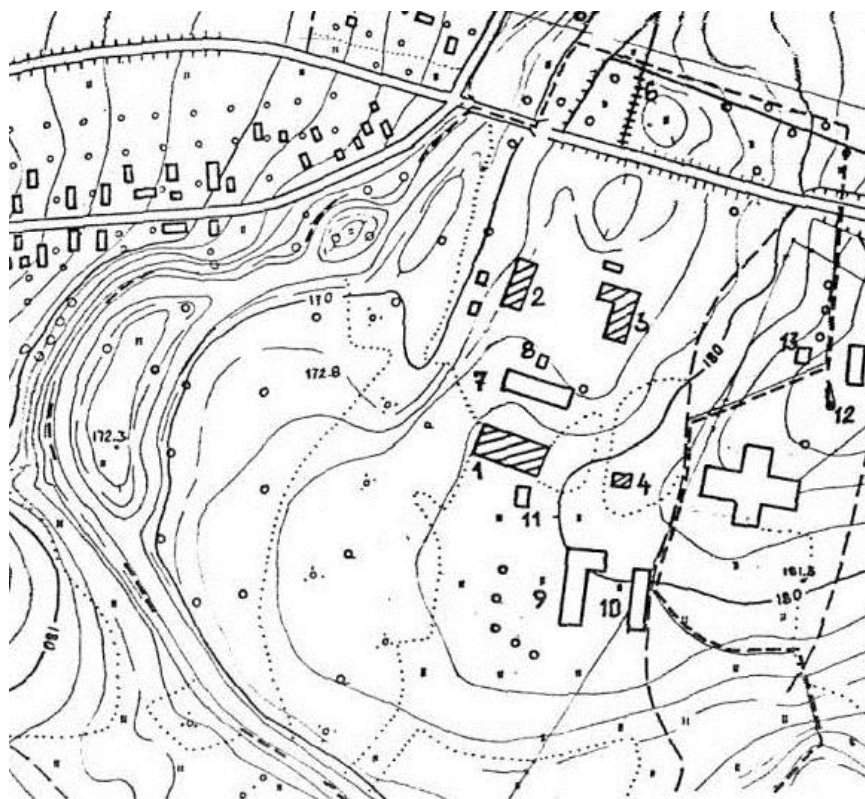
Neaiškios paskirties pastatą parko pietinėje dalyje (į parko teritoriją neįtrauktas) reikėtų demontuoti, nes tai vietinių „pajokėlių“ rojus, o kultūringo poilsio

norintiems žmonėms artintis arčiau nei per 100-200 m prie šio pastato gali būti nesaugu.

\*

**Merkinės - Paulavos (Pavlovo) dvaro sodyba** yra dešiniajame Merkio krante, pakeliui į Turgelius. XVIII a. čia buvo įsikūrusi savo istorine praeitimi įdomi garsioji Pavlovo respublika. LDK referendorius, kanauninkas P. K. Bžostauskas (1739-1827) savo Merkinės dvare 1769 metais panaikino baudžiavą, lažą pakeitė piniginiu mokesčiu.

Tuoj po 1770 m. italų architektas Carlo Spampani pastatė čia didingus rūmus ankstyvojo italų klasicizmo stiliuje.



31 pav. Paulavos dvaro schema

Merkinės dvaro valstiečiai, P. Bžostauskui sutikus, priėmė savivaldos įstatymą, suorganizavo atskirą miniatiūrinę respubliką, kuri užėmė tik 3 kvadratinės mylias. Respublikos gyventojai išsirinko valdžios organus: prezidentą, dviejų rūmų parlamentą, teismą. Savo respubliką jie pavadino

pirmojo prezidento Povilo Bžostausko vardu – Pavlovo.

Respublika turėjo savo pinigus, banką, antspaudą, mokyklą, gydytoją, tvarkai palaikyti sukūrė miliciją iš 137 jaunų vyrų. Šia Pavlovo respublika tais laikais domėjosi daugelis Europos valstybių. Milicija turėjo savo puikią vėliavą su Maltos kryžiumi vienoje pusėje ir Bžostauskų herbu bei raide „P“ (Pavlovo) kitoje pusėje. Pats Merkinės dvaras buvo įtvirtintas: iš visų pusių jį supo pylimas, ant kurio stovėjo tikros patrankos. Visi milicininkai – ūkių savininkai turėjo ir savo uniformas. Respublikos monetos buvusios didžiausia numizmatinė retenybė.

1791 m. balandžio 4 d. Lietuvos-Lenkijos Seimas oficialiai pripažino respubliką ir patvirtino jos gyventojų priimtą konstituciją. Pavlovo respublika egzistavo 28 metus – nuo 1769 metų iki 1797 metų. Tad iki paskutinio unijinės Lietuvos padalijimo ir sietimųjų pavergimo karalius Stanislovas Augustas Poniatovskis valdė Lietuvos Didžiąją Kunigaikštystę, Pavlovo respubliką ir Lenkijos karalystę...

Paulava gyvavo apie 25 metus. P.K.Bžostovskis, žinodamas, kaip griežtai Rusijoje baudžiami baudžiatos priešinkai, gal baimindamasis Sibiro, 1794 m., prieš metus iki carizmo įsigalėjimo Lietuvoje, savo Merkinės dvarą išsikeitė su F. Mošinskiu į nedidelę valdą netoli Drezdeno. Naujasis Merkinės dvarininkas atšaukė Paulavos reformą, grąžino baudžiatą.

Netrukus F.Mošinskis Merkinę pardavė Prancūzijos karaliaus Liudviko XVI pasiuntinio Turkijoje sūnui grafiui O. Šuazeliui (Choiseul), kuris emigravo į Rusiją nuo Prancūzijoje 1789-1794 m. vykusios revoliucijos.

1834 m. Merkinės dvarą nupirko Kobilinskiai, 1912 m. - Vagneriai iš Šalčininkų. Jiems šios valdos priklausė iki Antrojo pasaulinio karo. Pastarieji dvarininkai nesidomėjo Paulavos „istoriniu paveldu“, apie kurį priminė tik P.K.Bžostovskio statyti rūmai, buvę administraciniai pastatai. Iš dalies ir jie perstatyti XIX a. - XX a. pr.

Pats Paulavos respublikos įkūrėjas P.K.Bžostovskis emigracijoje išbuvo neilgai. 1798 m. grįžo į Lietuvą, klebonavo Turgeliuose, nuo 1825 m. iki mirties Rukainiuose, kur ir palaidotas.

Dar tarybiniais pokario metais rūmai buvo sveiki. Juose įsikūrė tarybinis ūkis ir laikė rūmuose grūdus. Vienas to ūkio direktorių apsigėgė ir siekdamas nuslėpti nuostolius padegė rūmus. Po gaisro rūmai nebuvo remontuoti nei restauruoti, be stogo ir perdengimų ėmė nykti ir griūti (literatūroje kartais nurodoma, kad gaisras kilo Antrojo pasaulinio karo metu (matomai pataikius bombai)).

Iki mūsų dienų liko tik Paulavos dvaro - XVIII a. antrosios pusės - XIX a. pirmosios pusės pastatų liekanos, iš kurių dar galima atpažinti rūmus, oficiną, bokštą-ledainę, arklides. Buvusiam dvarui priklauso ir koplytstulpio bei vartų liekanos. Pastatus supa senas sulaukėjęs parkas.



**32 pav.** Paulavos dvaro likučiai

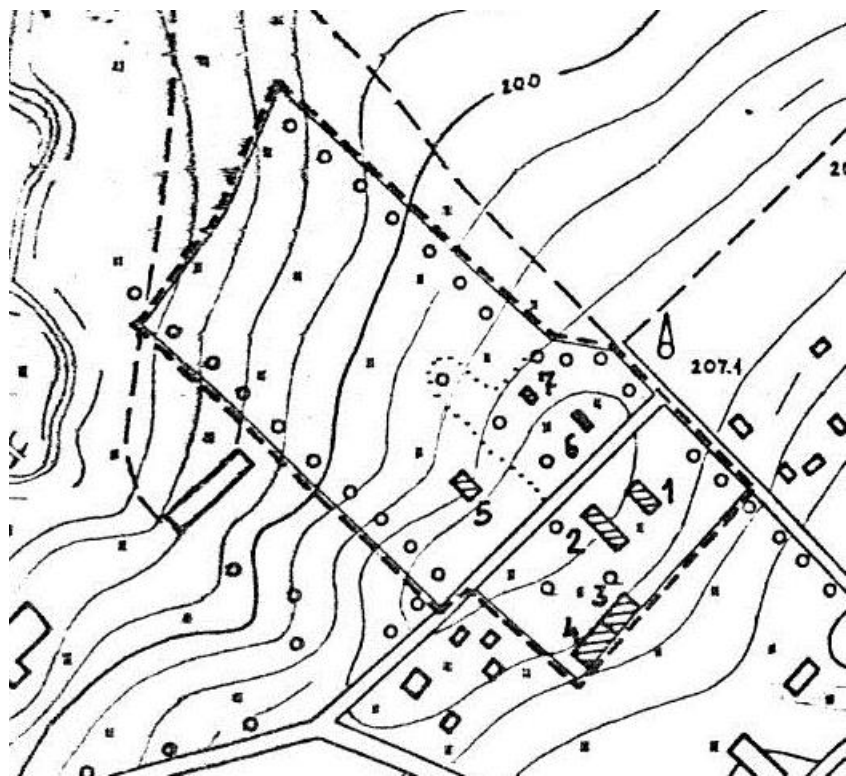
**Merkinės (Paulavos) dvaro parkas**, jei kažkada ir egzistavo šiuo metu visiškai sunyko ir natūralizavosi - visur žaliuoja medžių savaiminukų ir krūmų brūzgynai, iš kurių kyšo kažkada garsaus dvaro sienų likučiai.

Teritorija praktiškai niekur nešienaujama.

Tvarkant parkui priskiriamą teritoriją reikėtų atlikti detalią teritorijos naudojimo ir esamų želdinių pritaikymo analizę ir tik po to, iškirtus visus nepageidautinus ir menkaverčius medžius ir krūmynus, spręsti apie naujo parko įveisimą.

*Tabariškių dvaras* priklausė garsiai LDK bajorų Važynskių (Ważyński) šeimai. Jie turėjo kelis dvarus ir palivarkus Mūro Ašmenoje ir apylinkėse. Vienas iš tos giminės atstovų buvo Ašmenos bažnyčios fundatorius.

Lietuvos raštininkas M. Skarbek-Važinskis įkurdino čia karmelitus vienuolius, 1770 m.



pastatė medinę Šv. arkangelo Mykolo bažnyčią. Bažnyčioje galima pamatyti šventovės fundatoriaus M. Važinskio (m. 1774) portretą. Mirė bevaikis. Tabariškių dvarą užrašė sūnėnui A. Važinskiui, kuris taip pat neturėjo vaikų.

**33 pav.** Tabariškių dvaro schema

Bažnyčioje yra A. Važinskio (mirė 1832 m.) ir jo žmonos B. Važinskienės (mirė 1830 m.) memorialinės lentos iš marmuro. Po A. Važinskio

mirties dvarą valdė jo brolis I. Važinskis, turtingiausias giminėje.

Jis, o gal jo sūnus Martynas, apie 1815 m. pastatė dvaro rūmus, kurie iš toli švietė keturių kolonų portiku - buvo klasicistiniai. Šalia stovėjo oficina, atokiau - labai didelė klėtis su kolonomis.



Vienas iš paskutinių šeimininkų buvo Józef Skarbek-Ważyński (1879-1930), turėjęs žmoną Heleną Skarbek-Ważyńską, ir keturis vaikus.

**34 pav.** Ne tik rūmai gali kolonas turėti...

Paskutinis savininkas turbūt buvo Szymon Skarbek-Ważyński (1923-1975), jo žmona Maria Skarbek-Ważyńska (1925-1986). Jie abu mirė emigracijoje Londone.

Dvaras pastatytas XVIII a., šiuo metu yra tik kumetyno, svirno liekanos. Spėjama, kad dvaras buvo išgrobstytas dar per pirmąjį pasaulinį karą, sunyko po antrojo pasaulinio karo.

**Tabariškių dvaro parkas** įveistas 1800 metais. Šiuo metu parkas rekreaciniu požiūriu menkavertis – teritorija nešienaujama, jaukumo neprideda ir pastatų griuvėsiai, o kadangi tarp jų įsiterpia ir gyvenami namai – lieka neaišku kuri teritorija privati, o kuri viešo naudojimo.

Dvaro, o tuo pačiu ir parko, akcentu galėtų būti įžymusis svirnas, bet aplink jį



reikėtų iškirsti krūmynus, o ir patį pastatą bent minimaliai paremontuoti, kad ant kokio pernelyg smalsaus lankytojo neužgriūtų.

**35 pav.** Dvi stambiosios vinkšnos stovi kitapus svirno

Parko šiaurinėje dalyje reikėtų išretinti medžių grupes, iškertant

stelbiamus ir blogiausios būklės medžius.

Želdinių tarpe yra ir 4 didžiulės (virš 1 m skersmens) vinkšnos/guobos (deja, 2 iš jų jau sausos), o kituose parkuose tokių parametrų guobinių pasitaiko ypač retai.

\*

**Vilkiškių dvaro sodyboje** stovi XIX a. antrosios pusės – XX a. pradžios dvaro



pastatai: rūmai, 2 kumetynai, 3 svirnai, tvartas, ledainė, malūnas, arklidė, kluonas.

**36 pav.** Vilkiškių dvaro rūmų didybė dabar laikosi ant poros baslių...

Žinoma, kad iki XIX a. šios valdos priklausė Domočovskiams. Už

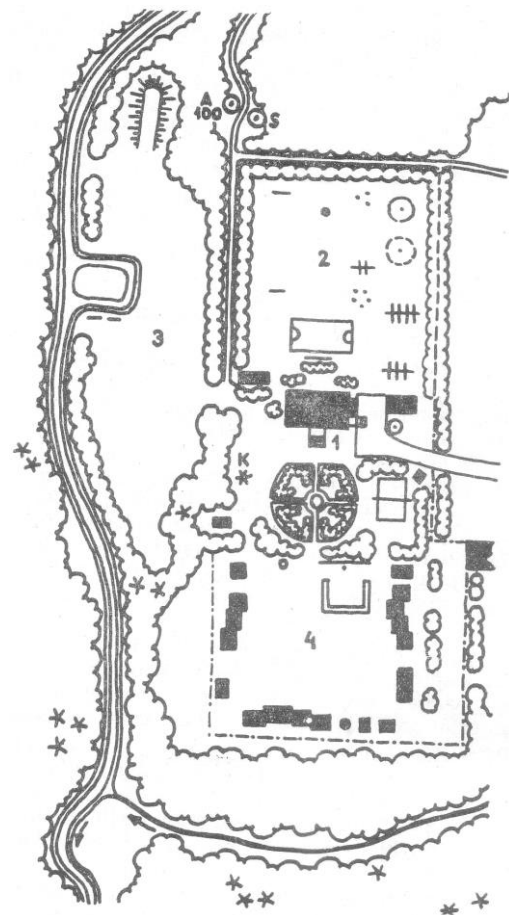
dalyvavimą 1863 m. sukilime caro valdžia dvarą konfiskavo ir perdavė generolui Maksimovui.



37 pav. Vilkiškių dvaro schema

**Vilkiškių parkas** (3 ha; 3,3 ha; 4 ha) įveistas XIX a. pabaigoje ir pertvarkytas XX a. antroje pusėje. Peizažinis parkas išsidėstęs švelniai banguoto reljefo pamiškėje ir iš 3 pusių apsuptas natūraliais mišriais medynais bei upokšniais. Kažkada parką juosė tvora.

Patrauklią gamtinę aplinką turinčiame parke tarybiniais laikais buvo įrengta pionierių



stovykla. Tuometiniuose literatūros šaltiniuose buvo rašoma „...Žaidimams skirtą rytinę pievą iš trijų pusių juosia alėjos. Pievoje įrengtos žaidimų aikštelės ir įvairūs įtvarai mankštai bei atrakcionai: sūpuoklės, piramidės (bokšteliai) laiptoti, gigantai, karuselė. Žemesnėje terasoje greta upokšnio su baseinu esančioje šiaurinėje pievoje vaikai gali vasarą pasimaudyti, pabėgioti. Šios pievos šiauriniame gale supiltas pakilimas žiemą rogutėmis važinėti. Į vakarus nuo rūmų yra apskritas parteris, atskirtas medžių bei krūmų deriniais nuo poilsio ir iškilmių pievos. Jos pakraščiuose stovi vasaros nameliai su rikiuotės aikšte priešais”.

38 pav. Vilkiškių parko schema (1985): 1 – rūmai, 2 - žaidimų pieva, 3 - pramogų pieva, 4 - poilsio pieva; A - ąžuolas paprastasis, K - kėnis balzaminis, S - klevas sidabrinis

Rytinės dalies alėjose ir netoli rūmų augo mažalapės liepos. 2011 m. stambiausios parko liepos

Tebestovi Domochovskių 1847 m. statyti mediniai dvaro rūmai. Iki pastarųjų metų čia veikė mokykla, namas buvo restauruojamas, ateityje namą planuojama pritaikyti turizmo reikmėms.

skersmuo siekė 1,06 m.

Natūraliuose medynuose vyravo juodalksniai su eglių priemaiša. Parko rytiniame pakraštyje dunksojo senas ąžuolas, kurio kamienas storesnis kaip 1,0 m Greta jo augo sidabrinio klevo auksuotoji atmaina, o greta parterio - senas balzaminis (ar Vičo) kėnis. 2011 m. čia buvo likęs tik senas, sukriošęs apie 1,3 m skersmens ąžuolas.

Buvo parke ir beržų, kanadinių tuopų, raudonasis ąžuolas.



**39 pav.** Ir parko patriarcho ąžuolo, ir senųjų liepų alėjų amžius bus nebeilgas...

Literatūroje minimos senojo parko alėjos: liepų, eglių, ąžuolų. Gal tai perrašinėjimo klaida, nes šiuo metu parke tėra tik šimtamečių liepų fragmentai, beje ir daugelis jų labai blogos būklės, tad reikėtų pagalvoti apie dalies jų išskirtimą, o tuo pačiu ir apie buvusios parko struktūros atkūrimo galimybes.

Įspūdingiausiais parko medžiais buvo japoniniai maumedžiai (vienas net 90 cm skersmens). 1986 m. parkas paskelbtas vietinės reikšmės gamtos paminklu.

Šienaujama tik nedidelė parko dalis, kitur tikros lietuviškos „džiunglės“. Senus gerus laikus mena tik prastokos krepšinio ir futbolo aikštelės ir keletas sulūžusių suoliukų. Netvarkant šios teritorijos iš pagrindų (ir želdinių, ir priežiūros, ir infrastruktūros atžvilgiu), jos jau ir parku nelabai galima laikyti...

Apibendrinant galima teigti beveik visų parkų ir skverų, o ir kitų želdinių teritorijose dažnai juntama priežiūros, tvarkymo stoka.

Prieš keliasdešimt metų įveistuose želdynuose (o juo labiau dvarų parkuose) daugybė blogos sanitarinės būklės, stelbiamų, menkaverčių medžių, kurie arba sudaro nepermatomus brūzgynus, po

kuriais saulės šviesa patenka tik žiemą, arba patys stelbia žymiai vertingesnius vietinius ar introdukuotus medžius.

Dažname senesniame parke, matomos kelios medžių kartos, kurių tik pirmoji buvo veista planingai, o vėliau atsiradę savaiminukai tik sudarkė parko erdves ir pavertė rekreacines teritorijas vietomis, kuriose tik „buteliuko mėgėjai“ jaučiasi kaip savo namuose.

Jaunuosiuose parkuose galima matyti dvejopus vaizdus – veisti želdiniai susivėrė ir prašyte prašosi nedelsiant juos retinti ar kitaip tvarkyti, o tuščios erdvės arba gerokai per mažos, arba per didelės, bet niekas tokių, atrodytų lengvai ištaisomų klaidų, neskuba taisyti...

Dėl kapitalinio parkų sutvarkymo galima kaltinti daug ką, pvz., kad ir nepakankamą finansavimą tokio pobūdžio darbams, bet daugelis mūsų pastebėtų negerovių parkuose ir skveruose gali būti lengvai ir praktiškai už dyką ištaisomos – tereikia tik seniūnijų noro ir iniciatyvos.

## 2.4. Šalčininkų rajono savivaldybės želdinių sanitarinė būklė bei planuojamos jų tvarkymo priemonės

Inventorizuotų Šalčininkų miesto ir seniūnijų centrų želdinių būklė palyginus gera - labai blogos ir blogos būklės medžių ir krūmų (*neskaitant bet kurios būklės medžių augančių medynėliuose ir gatvėse*) čia buvo apie 6,1%, patenkinamos – apie 7,0% nuo bendro medžių ir krūmų kiekio. Sausuolių buvo užfiksuota 141 vnt.

Inventorizuotų Šalčininkų rajono urbanizuotų teritorijų gatvių želdinių būklė buvo gerokai blogesnė - labai blogos ir blogos būklės medžių ir krūmų čia buvo apie 16,4%, patenkinamos – apie 15,9% nuo bendro medžių ir krūmų kiekio. Sausuolių buvo užfiksuota tik 12 vnt., kelmų ir akivaizdžiai tuščių sodinimo vietų – 45 vnt.

Įvairios ūkinės priemonės (retinimai, medžių šalinimas, „atjauninimas“, genėjimas) numatytos apie 1410 grupių, t.y. 11,4% nuo visų Šalčininkų miesto ir rajono želdynuose (*išskyrus gatvių želdinius*) inventorizuotų grupių.

Įvairios ūkinės priemonės (medžių šalinimas, „atjauninimas“, genėjimas) gatvių želdiniuose numatytos 309 grupėse, t.y. 32,1% nuo visų Šalčininkų miesto ir rajono gatvėse inventorizuotų grupių. Akivaizdu, kad gatvių želdiniuose medžiai yra blogesnės sanitarinės būklės ir reikalauja gerokai didesnio dėmesio ir priežiūros nei kitų miesto teritorijų želdiniai.

**Retinti** per tankiai augančias medžių grupes želdynuose (nuo 10 iki 50%) akivaizdžiai reikėtų bent 262 sklypus (apie 37,5 ha plotą) ir tik 48 sklypus iš jų siūloma retinti 2 eilėje (be abejo praėjus 5 metams tokių sklypų bus žymiai daugiau).

**„Atjauninti“** (*t.y. kirsti laukiant atžėlimo, o ne planuojant atsodinimą*) inventorizuotuose želdiniuose numatyta bent 20 medžių ir krūmų, bet neabejotinai šį būklės pagerinimo būdą galima taikyti visiems krūmams ir 2-16 cm skersmens medžiams gerai atželiantiems iš kelmų.

**Genėti** sausas šakas ar nudžiūvusias viršūnes reikėtų virš 274 medžių bei medžiakrūmių (*beveik visi - gatvių želdiniuose*), neskaitant pavienių krūmų ar gyvatvorių, kurias reikia pastoviai karpyti (formuoti).

Šalčininkų rajone, kaip ir kitur, pastebima uždelsto genėjimo problema ir iš jos išplaukiančios pasekmės. Norint, kad ši ūkinė priemonė būtų minimaliai kenksminga medžiams, juos reikia pradėti genėti pasiekus 1,5-2,5 m aukštį ir genėjimus kartoti kas 1-2 metai. Šiuo metu genėti pradeda tik tada, kai medžiai būna pasiekę 6-12 m aukštį ir savo laja pradeda trukdyti elektrikams, įstaigų darbuotojams ar daugiabučių namų gyventojams. Šiuo atveju padarytos žaizdos neužgyja arba užgyja tik per labai ilgą laiką, kai puviniai ir ligos jau šeiminkauja medžio viduje.

**Krūmų ir menkaverčio pomiškio šalinimas** numatytas po 237 medžių grupėmis ir grupelėmis, bet tokių plotų, kuriuose iškirtus blogos sanitarinės būklės medžius, reikėtų ir sutvarkyti palajį yra tikrai žymiai daugiau.

Skubiai **šalinti** Šalčininkų miesto ir rajono želdynuose (*įskaitant ir gatvių želdinius*) reikėtų ne mažiau kaip 177 žalius medžius (krūmus) ir sausuolius, pirmoje eilėje (t.y. per pirmą penkmetį) – bent 1364 želdinių grupes ar pavienius medžius (krūmus) jose. Antroje eilėje numatytas virš 439 pavienius medžius (krūmus) grupėse ar pačių grupių šalinimas, bet po 5 metų, dėl:

- a) didėjančio medžių amžiaus;
- b) nepalankių aplinkos sąlygų (vėjovartų, vėjolaužų, sniegolaužų, sausrų ir kt.);
- c) biotinių (ligų, kenkėjų);

d) antropogeninių veiksnių (atmosferos ir dirvos taršos, trypimo ir dirvos (automobiliais) apie medžių šaknis suspaudimo, šakų laužymo, kamienų mechaninių pažeidimų avarijų metu, nesavalaikio ir/ar netinkamo genėjimo)

...šalintinų medžių bus žymiai daugiau.

Gatvių želdiniuose, kaip jau minėta, želdinių būklė yra blogesnė, todėl ir šalinamų medžių kiekis yra didesnis nei kituose želdiniuose – jei gatvių želdiniuose per dešimtmetį numatyta iškirsti ne mažiau kaip 10,1% dabar ten augančių medžių ir krūmų, tai kituose želdiniuose bus kertama tik 4,4% pavienių medžių ir krūmų.

Daugiausia gatvių želdiniuose bus iškertama blogos būklės paprastųjų kaštonų (nuo bendro ten kertamų medžių kiekio), kiek mažiau – mažalapių liepų. Tai rodo, kad arba šių medžių būklė blogiausia, arba, kad jų želdiniuose yra daugiausiai.

Leidžiant, augančius nepavojingose žmonių ir automobilių judėjimui vietose, storesnius medžius nusikirsti privatiems arba juridiniams asmenims (mokykloms, vaikų darželiams ar pan.) kuriai ar kitiems tikslams būtų taupomos valstybinės tokiems darbams skirtos lėšos.

Nemokamai (ar netgi šiek tiek sumokėdami) pasiimti šalintinus medžius tikrai neatsisakytų ir drožlių(kurui) gamintojai...

Ploniausius (iki 8-10 cm skersmens) kertamus medžius galima panaudoti pvz. naujai pasodintų medelių pririšimui.

Medžių **sodinimas** numatytas 160 grupių. Iš viso artimiausiam dešimtmetyje planuojama pasodinti ne mažiau 217 medžių (7 lentelė) (*beveik visus gatvių želdiniuose*).

Be abejo, čia nėra įtraukti medžiai, kurie, vadovaujantis specialiaisiais ir detalesniais planais bei atsižvelgiant į miesto poreikius, būtų sodinami plečiant Šalčininkų miesto ar rajono parkų želdinius – tai jau ne žaliųjų plotų inventorizacijos uždavinys.

## 7 lentelė. Siūlomų sodinti medžių kiekiai ir asortimentas

Medžių rūšis	Vnt.
Liepa mažalapė	74
Kaštonas paprastasis	49
Liepa didžialapė	46
Šermukšnis švedinis	42
Klevas paprastasis	5
Uosis amerikinis	1
<b>Viso</b>	<b>217</b>

Be abejo, sodintinių medžių artimiausiu metu bus ir daugiau – papildomų sodinimo vietų atsiras pašalinus l.blogos ir blogos (ar šiuo metu dar esančius patenkinamos) būklės, smarkiai apgenėtus ir dažnai jau, įvairiu laipsniu stiebų medienos puvinio, pažeistus medžius, kurių vietas bus netikslinga palikti tuščias.

Norint konkrečiame želdyne išsiaiškinti tikslų kertamų ir atsodinamų medžių kiekį (pvz., sprendžiant apie dalinę želdinių rekonstrukciją) turi būti atliekama detalioji želdinių inventorizacija, kur kiekvienas medis būtų įvertintas pagal keletą kriterijų ir tik po to būtų sprendžiama apie jo nukirtimą ar palikimą augti. Kadangi pastaroji inventorizacija reikalauja daug laiko ir žmogiškųjų resursų (parkuose paprastai ji vykdoma netgi 2 kartus (pavasarij ir vasarą arba vasarą ir rudenį)) ir yra brangi, todėl atliekama tik pagal spec.užsakymus.

Sodinamus medžius ir krūmus reikėtų parinkti vadovaujantis konkrečiais jiems taikytiniais reikalavimai bei jau aukščiau minėta spec. literatūra (pvz., *Sodinukai miestams ir miesteliams želdinti (2005); Sodmenų auginimas urbanizuotoms teritorijoms (2007) ar pan.*).

## NAUDOTA LITERATŪRA

1. Isokas G. 1995. Lietuvos gamtos paminklai. Vilnius, 454 p.
2. Januškevičius L. 2004. Lietuvos parkai. Kaunas, 485 p.
3. Kviklys B. 1991. Mūsų Lietuva I. Vilnius, 752 p.
4. Semaška A. 2008. Lietuvos keliais. Vilnius, 685 p.
5. Semaškaitė I. 2008. Dvarai: spindesys ir skurdas. Vilnius, 388 p.
6. Semaškaitė I. 2010. Lietuvos dvarai. Vilnius, 511 p.
7. Tauras A. 1989. Mūsų parkai. Vilnius, 259 p.
8. [www.salcininkai.lt](http://www.salcininkai.lt)
9. [www.vilnijosvartai.lt](http://www.vilnijosvartai.lt)
10. [lt.wikipedia.org/wiki/šalčininkai](http://lt.wikipedia.org/wiki/šalčininkai)
11. [www.heritage.lt](http://www.heritage.lt)
12. [www.musupaveldas.lt](http://www.musupaveldas.lt)

*Planų ir planšetų spausdinimui panaudoti Nacionalinei žemės tarnybai prie Žemės ūkio ministerijos priklausantys, bei VĮ Distantinių tyrimų ir geoinformatikos centro "GIS-Centras" platinami georeferenciniai duomenys.*

**PRIEDAI*****I priedas. Specialiosios sąlygos, aktualios įveisiant ir tvarkant želdinius bei želdynus***

Mieste, įveisiant naujus ir tvarkant jau esamus želdinius, būtina laikytis Specialiųjų žemės ir miško naudojimo sąlygų (LR Vyriausybės nutarimas Nr. 207, 2008-03-12, Žin., 2008, Nr. 33-1152). Čia paminėsiu tik dažniausiai pasitaikančius želdinių sodinimo ir kirtimo apribojimus:

1) Ryšių linijų apsaugos zonoje (žemės juostoje, kurios plotis po 2 m abipus požeminio kabelio trasos arba orinės linijos kraštinių laidų ir 3 m aplink požeminį ar antžeminį stiprinimo punktą) draudžiama kirsti ir sodinti medžius be raštiško įmonių, aptarnaujančių šias ryšių linijas, leidimo ir darbų metu nesant tos įmonės atstovo.

2) Geležinkelio viešojo (bendrojo) naudojimo kelių ir jų įrenginių apsaugos zonoje (miestuose po 20 m abipus kraštinių kelių ašių; kaimo vietovėse – po 45 m abipus kraštinių kelių ašių; nesaugomose pervažose kaimo vietovėse – po 70 m abipus kraštinių kelių ašių) draudžiama sodinti ir kirsti medžius be viešojo (bendrojo) naudojimo geležinkelių valdytojo, o geležinkelio želdinių apsaugos zonoje – be želdinius eksploatuojančios įmonės rašytinio sutikimo.

3) Elektros linijų apsaugos zonoje (žemės juosta tarp dviejų vertikalių plokštumų, lygiagrečių elektros linijos ašiai, matuojant horizontalų atstumą nuo kraštinių jos laidų (iki 1 kV - po 2 m; 6,10 kV - po 10 m ; 35 kV - po 15 m ; 110 kV - po 20 m ; 330 kV - po 30 m ; 750 kV - po 40 m, o požeminės elektros kabelių linijos apsaugos zonoje – po 1 m nuo linijos konstrukcijų kraštinių taškų) sodinti arba kirsti medžius ir krūmus draudžiama be elektros tinklų įmonės raštiško leidimo.

4) Šilumos ir karšto vandens tiekimo tinklų (antžeminiai šilumos tiekimo vamzdynai, požeminės šilumos bei karšto vandens tiekimo trasos, šiluminės kameros, sklendžių aptarnavimo paviljonai, drenažo šuliniai, termofikacinio vandens bei drenažo siurblynės, šalia šilumos tiekimo trasų pakloti drenažo vamzdžiai, telesignalizacijos kabeliai ir kiti statiniai, skirti nurodytiesiems tinklams aptarnauti) apsaugos zonose (žemės juosta, kurios plotis po 5 m nuo kanalo (vamzdyno) kraštų, kameros išorinės sienos) medžius ir krūmus sodinti galima tik gavus įmonės, eksploatuojančios šilumos ir karšto vandens tiekimo tinklus, raštišką sutikimą, o arčiau kaip 2 m nuo tinklų kanalo (vamzdyno) krašto – iš viso draudžiama.

5) Vandentiekio, lietaus ir fekalinės kanalizacijos tinklų ir įrenginių (vandentiekio, lietaus ir fekalinės kanalizacijos vamzdynai, kaupimo rezervuarai, sklendžių kameros, persiurbimo stotys, išleistuvai, vandentiekio bokštai, slėginiai rezervuarai, lietaus ir fekalinės kanalizacijos valymo įrenginiai) apsaugos zonose (žemės juosta, kurios plotis po 5 m nuo vamzdynų ašies; magistralinių vamzdynų, kurių skersmuo yra 40 cm ir didesnis, apsaugos zona yra žemės juosta, kurios plotis po 10 m nuo vamzdynų ašies sausame grunte, o drėgname grunte - ne mažiau kaip po 25 m; vandens rezervuarų, skaidrintuvų, kaupiklių apsaugos zonos plotis po 30 m, o vandentiekio bokštų ir kitų

įrenginių - ne mažiau kaip po 15 m nuo išorinių sienelių) draudžiama sodinti medžius ir krūmus, nesuderinus to su nurodytuosius tinklus ir įrenginius eksploatuojančiomis įmonėmis.

\*\*\*

6) Sodinant, medžius ir krūmus bendro ir riboto naudojimo teritorijose būtina, o privačių namų valdose ir sodininkų bendrijų privačiuose žemės sklypuose rekomenduojama laikytis minimalių sodinimo atstumų. Atstumai nuo pastatų iki medžių / krūmų (kai laja ne didesnė kaip 5 m) turi būti:

a) nuo pastatų išorinių sienų -	5 m / 1,5 m
b) nuo kapinių, šaligatvio, dviračių ir parko takų krašto -	0,75 m / 0,5 m
c) nuo važiuojamosios sutvirtintos gatvės dalies (kai nėra šaligatvio) -	2 m / 1 m
d) nuo apšvietimo stulpų, kolonų, atramų -	4 m / -
e) nuo atraminių sienelių	3 m / 1 m
f) nuo šlaitų, terasų pado	1 m / 0,5 m

Esant medžio lajai daugiau kaip 5 m, atstumas padidinamas 0,5 m kiekvienam medžio lajos padidėjimui 1 metru.

Vaismedžių ir vaiskrūmių sodinimo atstumai nuo kaimyninių valdų ribų ir gatvės raudonosios linijos turi būti ne arčiau kaip:

- obelys, kriaušės, trešnės, riešutmedžiai ir kiti stambūs medžiai - 3 m;
- vyšnios, slyvos - 2 m;
- serbentai, agrastai ir kiti krūmai - 1 m

7) Medžių genėjimą mieste vykdyti vadovaujantis Medžių genėjimo urbanizuotose teritorijose taisyklės (2002 m. vasario 27 d.). Saugotinus želdinius kirsti, genėti ar kitaip pertvarkyti (išskyrus atvejus, kai leidimas nereikalingas) galima tik gavus Šalčininkų rajono savivaldybės administracijos išduotą leidimą.

**II priedas. Šalčininkų miesto želdinių tvarkymo (ūkinių priemonių) žiniaraštis**

Miestas	Kv.	Skl.
<b>Šalinti, skubiai</b>		
Šalčininkai	5	23, 51
	9	17, 24, 64
	11	7, 34, 38, 70
	17	19, 24
	26	60
	27	23
	29	1, 14, 44, 53, 56, 65
	30	3, 14
	31	39, 82
	32	8, 29, 34, 35
	33	3
	34	5
	35	70
	36	19
	37	2
	40	85
	42	13, 20
	44	26
	50	36
	54	76
	Bažnyčios g.	9
	Naujoji g.	4, 6, 14
	P. Bžostovskio g.	1, 3
	Sodų g.	2
	Vilniaus g.	33, 46
<b>Šalinti, 1 eilėje</b>		
	1	20, 30, 32, 41
	2	37, 38
	3	20, 26, 38, 49, 55, 58
	4	58, 63, 92
	5	51
	7	8, 27
	8	3, 15
	9	4, 5, 19, 22, 28, 58, 60, 61, 80, 81
	10	26, 29, 36, 40, 47, 59, 70
	11	6, 30, 34, 39, 95, 97, 99
	12	3, 5, 57, 70
	14	26, 49, 54, 57, 59, 65
	15	21, 25
	17	3, 6, 9, 10
	19	1, 67, 83
	20	36, 39, 68
	21	1, 47, 78
	22	5, 63, 79
	23	89
	24	50, 66, 78
	25	82, 85, 86

26	37, 45
27	66, 70
28	4, 9, 10, 12, 26, 31, 34, 36, 38, 41, 44, 46
29	34, 48, 50, 56, 62, 65, 83
30	3, 21, 36, 59
31	16, 26, 32, 37, 38, 47, 55
32	8, 22, 37
33	35, 69
34	3, 22, 29, 34, 50, 63, 66, 74, 80, 81
35	1, 2, 3, 5, 8, 13, 14, 23, 47, 48, 56, 61, 70, 72
36	8, 19, 20, 26, 29, 49
37	20, 22, 28, 30, 57, 62
38	13, 17, 21, 22, 28, 47, 48, 51, 53
39	7, 17, 23, 26, 31, 44, 54, 62, 66, 67
40	1, 13, 20, 27, 38, 44, 46, 61, 77, 82, 87, 95, 97, 98, 104, 105, 106, 107
41	9, 10, 41, 42, 43, 46
42	5, 8, 9, 10, 11, 19, 20, 23
44	24, 46, 65, 66
45	8, 16, 21, 55, 86, 89
46	15
47	4
48	3, 4, 37
49	6
50	1, 18, 25, 40, 41, 43, 46, 54
53	11, 56
54	8, 18, 28, 35, 42, 45, 50, 68, 78, 79, 84
55	16
Bažnyčios g.	9
Jaunystės g.	3
Kaštonų g.	4, 11, 16, 17, 18
A. Mickevičiaus g.	1
Naujoji g.	3, 6, 15
Nepriklausomybės g.	13, 30, 32, 33
P. Bžostovskio g.	1, 4, 6, 11, 12, 14, 16, 18
Plento g.	1, 10
Vilniaus g.	2, 16, 19, 21, 28, 33, 41, 43, 44, 46, 54, 55, 66, 68, 70, 71, 72
Vytauto g.	3, 5, 6, 7, 16, 32, 33, 34

### Šalinti, 2 eilėje

1	26
3	14, 25
4	48, 72, 79
7	34
10	49, 56
11	38, 62, 64, 73, 90, 94
12	61
14	34, 52, 61, 65, 70
17	1, 8
19	1, 2
20	29, 68, 73, 86

21	1, 40, 44, 85
22	3
26	45, 106, 108
27	35, 46
28	11, 12, 27, 28, 46, 48
30	3, 13
31	13, 32, 78
33	51, 75
34	23, 29, 56
35	14, 16, 39
36	32
37	34
38	41, 49, 53
39	17, 18, 24, 30, 32, 35, 38, 43, 44, 60, 66, 70, 72, 73
40	19, 42, 80, 85
42	17
43	6
44	2, 4, 32
45	1, 3, 4, 15, 16, 17, 31, 75, 80, 82
50	25, 54
54	6, 27, 34, 48, 89
Naujoji g.	13
Nepriklausomybės g.	4, 22, 26, 28
P. Bžostovskio g.	8, 13, 17
Plento g.	1
Saulėtoji g.	11
Vilniaus g.	14, 28, 33, 34, 35, 37, 42, 45, 50, 52, 54, 71
Vytauto g.	8, 27

***Atjauninti***

4	42
22	18
34	60
35	9, 13

***Retinti, 1 eilėje***

1	1, 2, 6, 10, 11, 16, 46
3	8, 11, 29, 49, 55
5	13
9	30, 31
10	40, 53
12	32, 55, 59, 62
13	3
14	39, 49, 62, 64, 65, 70
15	4, 18, 19, 23
24	67
26	1, 4, 12, 23, 24, 25, 32, 41, 42, 43, 44, 70
27	47, 68
28	26, 37
33	17, 54, 55, 66
34	80, 81
36	13

39	59
40	97, 101, 105, 106
42	1, 9, 11, 20
50	38
54	27, 87
55	29, 30, 34, 35, 36, 37

### ***Retinti, 2 eilėje***

1	4
3	25
5	1
6	26, 28
9	8, 29, 45
15	5, 13
26	8
28	18, 22, 29
35	53

### ***Genėti***

3	45, 56
29	60
Kaštonų g.	1, 2, 4, 6, 8, 9, 11, 13, 15, 17, 24
Mokyklos g.	1
Plento g.	2
Vilniaus g.	1, 2, 3, 4, 5, 6, 7, 8, 9, 10, 16, 18, 20, 22, 23, 24, 26, 27, 29, 30, 31
Vytauto g.	9, 10, 11, 12, 13, 14, 15, 16, 17, 18, 19, 20, 21, 22, 23, 24, 25, 26, 28, 29, 30, 31, 32

### ***Kirsti traką ir menkavertį pomiškį***

1	18
5	13, 32
7	50
9	8, 28, 45
10	58
11	71
12	1, 25, 55, 59
16	70
26	1, 12, 23, 24, 25, 26, 41, 70
27	10, 40, 48, 54, 62, 72
34	1, 29, 30, 36, 50, 52
39	14, 16, 17, 38, 43
40	77, 80
42	1
44	24
50	1

### ***Želdinti***

28	12, 27, 28, 31, 34, 38, 41, 46, 48
Kaštonų g.	3, 4, 5, 7, 10, 11, 12, 14, 16, 17, 18, 19, 20, 21, 22, 23
Naujoji g.	3, 4, 5, 6, 7, 9, 13, 14, 15
Nepriklausomybės g.	1, 3, 4, 13, 16, 22, 26, 28, 32

P. Bžostovskio g.	1, 3, 4, 6, 8, 11, 12, 13, 14, 16, 17, 18
Vilniaus g.	14, 16, 19, 21, 28, 32, 33, 34, 35, 37, 40, 41, 42, 43, 44, 45, 47, 48, 50, 52, 54, 55, 66, 68, 70, 71, 72
Vytauto g.	3, 5, 6, 8, 16, 27, 32

**III priedas. Šalčininkų rajono savivaldybės miestų, miestelių, kaimų ir parkų želdinių tvarkymo (ūk. priemonių) žiniaraštis**

<b>Miestelis</b>	<b>Kv.</b>	<b>Skl.</b>
<b>Šalinti, skubiai</b>		
Akmenynė	2	1
	3	21, 34
<b>Šalinti, 1 eilėje</b>		
Akmenynė	1	71, 73
	2	1, 12, 18, 23, 24, 33, 34, 38, 39, 44, 49, 100
	3	12, 23, 30, 34, 49, 51
<b>Šalinti, 2 eilėje</b>		
Akmenynė	2	20, 23, 24, 34, 101
	3	30
<b>Retinti, 1 eilėje</b>		
Akmenynė	1	53, 55
<b>Retinti, 2 eilėje</b>		
Akmenynė	2	83
<b>Kirsti traką ir menkavertį pomiškį</b>		
Akmenynė	1	53
<b>Miestelis</b>		
<b>Kv.</b>		
<b>Skl.</b>		
<b>Šalinti, skubiai</b>		
Baltoji Vokė	12	39
	13	71, 79
	15	25, 54
	19	79
<b>Šalinti, 1 eilėje</b>		
Baltoji Vokė	1	9, 54, 68, 69
	2	1
	4	2, 12, 23, 49, 55
	5	38, 83
	7	2, 22, 27, 43, 54
	9	16, 36, 44, 64
	10	5, 10, 11, 20, 24
	11	11, 49, 72
	12	20, 28, 37, 39
	13	6, 14, 17
	14	27, 35, 37, 41, 42, 50
	15	7, 11, 12, 15, 31, 38, 51, 62, 66, 69, 75, 77
	16	17, 18, 37, 50, 81, 84
	17	2, 3, 5, 8, 17, 34, 38, 41, 53, 60
	18	39
	19	80, 81
	20	3

21	1, 3, 4, 22, 35, 43
A. Mickevičiaus g.	1
Vilniaus g.	1, 8, 14
Žalioji g.	1

**Šalinti, 2 eilėje**

Baltoji Vokė	2	3, 4
	7	52
	10	10, 21
	12	40
	13	6, 75
	14	25, 35
	15	11, 32, 36, 38, 51, 79
	16	2, 40
	17	9, 17, 53
	18	13
	19	13, 22, 80
Vilniaus g.		4, 17

**Retinti, 1 eilėje**

Baltoji Vokė	1	13
	7	10, 16, 17, 18, 19, 24, 25, 28, 48, 50, 51, 53
	9	9, 18, 45
	10	13
	11	49, 91, 93, 94, 102
	19	81
	20	1, 11

**Retinti, 2 eilėje**

Baltoji Vokė	1	14
	7	45, 46
	20	4, 44
	21	44, 49, 53, 54

**Genėti**

Baltoji Vokė	Vilniaus g.	15, 16
--------------	-------------	--------

**Želdinti**

Baltoji Vokė	Vilniaus g.	1, 4
--------------	-------------	------

**Kirsti traką ir menkavertį pomiškį**

Baltoji Vokė	1	2
	7	28, 39
	8	23
	9	18, 45
	11	22, 25, 41, 73
	17	2, 10, 13, 29
	20	1

<b>Miestelis</b>	<b>Kv.</b>	<b>Skl.</b>
<b>Šalinti, skubiai</b>		
Butrimonys	3	50, 53
	5	11, 26, 79, 81, 105
	Bažnyčios g.	11, 27, 29, 30
<b>Šalinti, 1 eilėje</b>		
Butrimonys	3	28, 44, 50
	4	4, 36, 48, 50, 56
	5	2, 12, 58, 71, 82, 103, 116
	Bažnyčios g.	1, 3, 4, 18, 19, 24
<b>Šalinti, 2 eilėje</b>		
Butrimonys	3	50, 53
	5	36, 97
	Bažnyčios g.	3, 12
<b>Retinti, 1 eilėje</b>		
Butrimonys	1	7
	3	14, 37
	4	15
<b>Genėti</b>		
Butrimonys	4	70
	5	46, 71
	Naujoji g.	1
<b>Želdinti</b>		
Butrimonys	Bažnyčios g.	4, 27
<b>Kirsti traką ir menkavertį pomiškį</b>		
Butrimonys	3	14, 15, 21, 35
	5	28, 33
	Bažnyčios g.	10
<b>Miestelis Kv. Skl.</b>		
<b>Šalinti, skubiai</b>		
Dainava	2	1
<b>Šalinti, 1 eilėje</b>		
Dainava	1	63, 83
	2	1, 31, 40, 47, 54, 59
	3	53, 54, 79
	Sodų g.	1, 2
<b>Šalinti, 2 eilėje</b>		
Dainava	1	11, 12
	2	22, 54, 59, 74, 76
	3	54
<b>Atjauninti</b>		

Dainava	1	66
---------	---	----

**Retinti, 1 eilėje**

Dainava	1	45, 46
	3	71

**Genėti**

Dainava	3	33
---------	---	----

**Kirsti traką ir menkavertį pomiškį**

Dainava	1	12, 25, 45, 46
---------	---	----------------

**Miestelis****Kv.****Skł.****Šalinti, skubiai**

Dieveniškės	1	25, 33
	4	31
	Geranionių g.	12

**Šalinti, 1 eilėje**

Dieveniškės	1	25
	2	4, 5
	3	17, 32, 34, 37, 39, 58, 73
	5	70, 73, 89, 114
	6	19, 41, 42, 60, 66, 68, 95, 96, 100, 112, 114, 115
	7	19, 36
	8	36, 42, 99
	Ašmenos g.	1
	Geranionių g.	5, 13, 15, 17, 18, 19, 21, 22, 24, 25
	Šermukšnių g.	5, 12, 17

**Šalinti, 2 eilėje**

Dieveniškės	1	31, 32, 37
	3	32, 103, 105
	4	33, 35
	6	20, 39, 42, 52, 60, 67, 94, 98, 100, 103, 109, 114
	8	1, 20, 51, 68, 82, 91, 102
	Geranionių g.	6, 16, 20, 23, 26, 27, 28
	Šermukšnių g.	12

**Atjauninti**

Dieveniškės	5	90
-------------	---	----

**Retinti, 1 eilėje**

Dieveniškės	2	22, 31, 49, 62
	3	23, 94, 102

**Retinti, 2 eilėje**

Dieveniškės	2	30
	7	55
	8	44, 54, 57, 69

<i>Genėti</i>		
Dieveniškės	Geranionių g.	2
<i>Želdinti</i>		
Dieveniškės	3	32, 37, 58
	Geranionių g.	12, 16, 20, 23, 24, 25, 26
<i>Kirsti traką ir menkavertį pomiškį</i>		
Dieveniškės	2	22, 30, 31, 49
	3	94, 99
	5	3
	8	44, 80
Miestelis	Kv.	Skl.
<i>Šalinti, skubiai</i>		
Eišiškės	6	54
	11	1
	13	2, 4, 8, 16, 20
	15	35
	17	47
	Rodūnės g.	26
	Vilniaus g.	51
<i>Šalinti, 1 eilėje</i>		
Eišiškės	1	2, 14, 47, 48, 58
	2	18, 22, 25
	3	7
	5	13
	6	2, 3, 6, 10, 46, 47, 50, 54, 56, 58, 94
	7	33, 43, 45, 55, 66, 67, 69, 80, 81, 82, 86
	8	12, 38
	9	2, 24, 25, 29
	10	31, 79, 96, 97, 105
	11	8, 9, 10, 19, 33
	12	2, 5, 6, 29, 36, 50, 59, 81
	13	11, 12, 20, 24, 33, 41, 43, 46, 48, 55, 56, 65
	14	45, 91
	15	5, 14, 35, 37, 55, 60, 74
	16	81, 82, 90
	17	1, 17, 22, 29, 30, 32, 33, 36, 39, 40, 42
	18	32, 65
	19	22, 28, 50, 61
	Gegužės a.	2
	Jono Pauliaus II g.	1, 2, 4, 8
	Kaštonų g.	1, 6
	Mokyklos g.	2
	P. Cvirkos g.	13, 15, 21
	Rodūnės g.	1, 9, 11, 16, 18, 23, 27, 30, 31
	Varėnos pl.	1
	Vasario 16-osios g.	2
	Vilniaus g.	1, 14, 17, 18, 21, 22, 27, 29, 36, 45, 46, 48, 49, 54,

**Šalinti, 2 eilėje**

Eišiškės	2	11, 21, 25
	4	33
	5	60, 67
	6	2, 18, 35, 54, 57
	7	8, 29, 43, 45, 62, 67
	8	39
	10	51, 52, 81, 88
	12	60
	13	2, 33
	14	70, 103
	15	15, 56, 61
	16	81
	17	16, 20, 41, 45
	18	34
	Gegužės 3-osios g.	1
	P. Cvirkos g.	18
	Rodūnės g.	5, 6
	Vilniaus g.	28, 49, 51, 94, 101, 104

**Atjauninti**

Eišiškės	10	106
----------	----	-----

**Retinti, 1 eilėje**

Eišiškės	1	8, 22, 26, 39
	2	12
	3	17
	6	4
	13	48

**Retinti, 2 eilėje**

Eišiškės	1	17, 67
----------	---	--------

**Genėti**

Eišiškės	17	47
	Gegužės 3-osios g.	2
	Gegužės a.	1, 2, 3, 4, 5, 6, 7, 8
	Jono Pauliaus II g.	5, 7, 12, 15, 17, 18, 19, 21, 22, 24, 27
	Kaštonų g.	1, 2, 3, 4
	Naujojo plano g.	1
	P. Cvirkos g.	2, 4, 6, 8, 10, 11, 12, 14
	Rodūnės g.	2, 3, 4, 5, 10, 11, 13, 15, 19, 20, 25, 29, 33
	Vilniaus g.	86, 88, 90, 91, 93, 97, 99, 102, 104, 106

**Želdinti**

Eišiškės	15	55, 60, 74
	17	16, 29, 33, 36, 41, 42
	Gegužės 3-osios g.	1
	Gegužės a.	2
	Jono Pauliaus II g.	1, 2, 4, 8

P. Cvirkos g.	18
Rodūnės g.	1, 5, 6, 9, 11, 16, 18, 23, 26, 27, 30, 31
Vilniaus g.	14, 17, 18, 21, 22, 27, 28, 46, 48, 49, 51, 54, 60, 71, 84, 94, 101, 104, 106

***Kirsti traką ir menkavertį pomiškį***

Eišiškės	1	3, 8, 17, 22, 36, 48, 65
	2	35
	3	17
	6	4, 6, 10, 68
	7	77
	9	29

**Miestelis Kv. Skl.**

***Šalinti, 1 eilėje***

Gerviškės	1	11, 31, 83, 85
	2	17, 38, 51

***Šalinti, 2 eilėje***

Gerviškės	1	12
-----------	---	----

***Retinti, 1 eilėje***

Gerviškės	1	79
-----------	---	----

***Retinti, 2 eilėje***

Gerviškės	2	5
-----------	---	---

***Kirsti traką ir menkavertį pomiškį***

Gerviškės	1	83, 84
	2	4, 5

**Miestelis Kv. Skl.**

***Šalinti, skubiai***

Jašiūnai	1	65
	2	63
	4	22, 37
	6	7, 8, 10, 57, 78, 81
	7	61, 62
	8	39
	15	50, 52, 53, 56, 57, 68, 69
	16	24, 25, 34, 40, 42, 44, 49, 51
	17	27
	Pušų g.	4
	Saulėtoji g.	2, 3, 4, 6, 13

***Šalinti, 1 eilėje***

Jašiūnai	1	10, 27, 52, 55, 64, 65
	2	10, 17, 28, 60
	3	32, 52, 59, 63
	4	33, 34, 35, 39, 40, 41

5	8, 59, 78
6	9, 30, 36, 37, 44, 57, 58, 73, 75
7	86
8	8
10	2, 13, 18
11	25, 27, 29
12	2, 23, 24, 28, 57, 78
13	13, 35
14	32, 72, 78, 88, 89, 90, 91, 92, 93, 102, 110
15	23, 29, 39, 42, 50, 52, 56, 64
16	1, 7, 17, 21, 22, 27, 34, 54, 59, 60, 63, 66
17	6, 7, 27, 35, 40, 51, 57, 62, 64, 65, 68
18	1, 2, 14, 24, 39, 43, 46, 54, 65
19	16, 17, 20, 22, 39, 45, 73
20	9, 30, 39, 58, 86, 88, 122, 125
Gojaus g.	2, 5, 8
J. Sniadeckio g.	1, 3, 4
Lydos g.	2
M. Balinskio g.	1, 2
Merkio g.	2
Pušų g.	1, 2, 10
Saulėtoji g.	5, 11, 23

### Šalinti, 2 eilėje

Jašiūnai	1	25, 39, 50
	2	42, 70
	3	31
	4	37
	5	8, 53, 75
	6	35, 50
	9	61
	10	6
	11	27, 34
	12	48, 56
	14	69
	15	26
	16	20, 25, 49, 60
	17	9, 36, 37, 50, 59, 64
	18	65
	19	17
	20	125
Gojaus g.		8
Lydos g.		1
Pušų g.		4

### Atjauninti

Jašiūnai	1	73, 93
	19	57
	20	13
Miško g.		3
Naujoji g.		9

**Retinti, 1 eilėje**

Jašiūnai	1	14, 15, 20, 21, 26
	2	52, 56
	3	40
	4	33
	6	5, 6, 14
	8	80
	13	8, 30
	14	41
	17	1, 5, 12, 13, 23, 60
	18	3, 4, 10, 13, 27, 33, 47, 66, 67
	21	63

**Retinti, 2 eilėje**

Jašiūnai	1	30
	2	13, 18, 21, 30, 60

**Genėti**

Jašiūnai	7	24, 25
----------	---	--------

**Želdinti**

Jašiūnai	J. Sniadeckio g.	1, 3
	Saulėtoji g.	23

**Kirsti traką ir menkavertį pomiškį**

Jašiūnai	2	4, 10, 13, 16, 32, 35, 46, 49
	3	38, 58, 61, 64
	4	33, 34
	6	30, 31, 58, 78
	7	87
	8	11
	10	13
	11	36
	13	8
	14	41
	15	1, 9, 50, 70, 72
	16	7, 34
	17	1, 5, 12, 13, 23, 27, 60
	18	3, 4, 8, 10, 13, 27, 33, 66, 67, 76, 87, 89

**Miestelis****Kv.****Skł.****Šalinti, skubiai**

Kalesninkai	1	4, 9, 12, 73, 86, 92
	5	8

**Šalinti, 1 eilėje**

Kalesninkai	1	4, 12, 15, 17, 44, 45, 47, 51, 53, 69, 89, 90, 95, 103, 104, 105, 106, 107, 108, 109, 110
	2	10, 51, 61, 65, 68, 73, 75, 77, 79, 81
	3	5, 34, 61, 65, 72, 87, 92, 96
	4	18, 20, 22, 32, 40

5	9, 42, 44
Bažnyčios g.	4
Draugystės g.	3
Mokyklos g.	1
Naujoji g.	6
Žalioji g.	1

**Šalinti, 2 eilėje**

Kalesninkai	1	4, 50, 51, 95, 107
	2	52, 76, 79
	3	38, 47, 65, 73, 89
	4	18
	5	18, 20, 43, 55

**Atjauninti**

Kalesninkai	4	18
Bažnyčios g.		2

**Retinti, 1 eilėje**

Kalesninkai	1	22, 31, 61
	2	28, 66, 79
	3	3, 33

**Retinti, 2 eilėje**

Kalesninkai	3	1
-------------	---	---

**Genėti**

Kalesninkai	1	43
	3	43

**Kirsti traką ir menkavertį pomiškį**

Kalesninkai	1	86
	2	28, 50, 52, 54, 61, 66, 79
	3	3
	5	63
Draugystės g.		3
Mokyklos g.		1

**Miestelis****Kv.****Skl.****Šalinti, 1 eilėje**

Pabarė	1	5, 8, 14, 34, 35, 37, 58, 62, 72, 73
	2	6, 8, 17, 34, 35, 49, 62, 89, 95
	3	16, 63, 66
I. Jundzilo g.		6, 19, 36, 40

**Šalinti, 2 eilėje**

Pabarė	1	61, 65, 73
	3	9
I. Jundzilo g.		10

**Retinti, 1 eilėje**

Pabarė	2	48, 52, 71, 100
--------	---	-----------------

**Želdinti**

Pabarė	I. Jundzilo g.	6, 10, 19, 36, 40
--------	----------------	-------------------

**Kirsti traką ir menkavertį pomiškį**

Pabarė	1	7, 8, 18
	2	1, 2, 8, 48, 49
	3	10, 58

Miestelis	Kv.	Škl.
-----------	-----	------

**Šalinti, 1 eilėje**

Poškonys	1	26, 35, 36
	3	4, 12

**Šalinti, 2 eilėje**

Poškonys	1	25, 26
----------	---	--------

**Kirsti traką ir menkavertį pomiškį**

Poškonys	1	35, 55, 76, 77, 78
	3	39

Miestelis	Kv.	Škl.
-----------	-----	------

**Šalinti, skubiai**

Turgeliai	1	10, 51, 88
	2	74
	4	15, 16, 19
	6	18, 56

**Šalinti, 1 eilėje**

Turgeliai	1	38, 51, 52, 88, 95, 115
	2	74
	3	6, 63, 68, 69, 84
	4	10, 17, 20
	5	10, 19, 28, 36, 40, 45, 46, 71, 78
	6	74, 79

**Šalinti, 2 eilėje**

Turgeliai	1	5
	2	73
	3	65, 76
	4	10, 15, 17, 19
	5	41
	6	50, 71, 74, 77, 78, 80
Akmenynės g.		5

**Retinti, 1 eilėje**

Turgeliai	1	40, 46, 49, 50, 57, 60, 61, 62, 63, 65, 115, 118, 121
	2	74, 75
	3	59

<b>Retinti, 2 eilėje</b>		
Turgeliai	1	19
	3	14, 42, 83

<b>Genėti</b>		
Turgeliai	Ilgoji g.	3

<b>Kirsti traką ir menkavertį pomiškį</b>		
Turgeliai	1	60, 84, 118
	3	14, 58, 69, 87
	4	44, 45
	6	74

<b>Parkas</b>	<b>Kv.</b>	<b>Skl.</b>
<b>Šalinti, skubiai</b>		
Dailidžių skveras	1	7, 8, 9, 12, 15, 17, 25, 29

<b>Retinti, 1 eilėje</b>		
Dailidžių skveras	1	31

<b>Kirsti traką ir menkavertį pomiškį</b>		
Dailidžių skveras	1	1, 2, 7

<b>Parkas</b>	<b>Kv.</b>	<b>Skl.</b>
<b>Šalinti, 1 eilėje</b>		
Jančiūnų parkas	1	2, 6, 32, 43, 49, 55
	2	2, 19, 28, 31, 34, 37, 39

<b>Šalinti, 2 eilėje</b>		
Jančiūnų parkas	1	14, 15, 38

<b>Retinti, 1 eilėje</b>		
Jančiūnų parkas	1	1, 16, 17, 19, 20, 46, 61
	2	29, 30, 31, 56

<b>Retinti, 2 eilėje</b>		
Jančiūnų parkas	1	26
	2	4, 5

<b>Genėti</b>		
Jančiūnų parkas	2	55

<b>Kirsti traką ir menkavertį pomiškį</b>		
Jančiūnų parkas	1	16, 20
	2	2, 3, 28, 29, 31, 32, 56

<b>Parkas</b>	<b>Kv.</b>	<b>Skl.</b>
<b>Šalinti, 1 eilėje</b>		
Merkinės dvaro parkas	1	5, 67, 68
<b>Retinti, 1 eilėje</b>		
Merkinės dvaro parkas	1	7, 8, 20, 51, 56, 59, 85, 102
<b>Retinti, 2 eilėje</b>		
Merkinės dvaro parkas	1	22, 35
<b>Kirsti traką ir menkavertį pomiškį</b>		
Merkinės dvaro parkas	1	5, 6, 7, 8, 20, 22, 35, 51, 56, 59, 69, 74, 85, 95, 102

<b>Parkas</b>	<b>Kv.</b>	<b>Skl.</b>
<b>Šalinti, skubiai</b>		
Tabariškių parkas	1	37
<b>Šalinti, 1 eilėje</b>		
Tabariškių parkas	1	7, 13, 17, 20, 22, 24, 25, 28, 37, 51, 56, 65
<b>Šalinti, 2 eilėje</b>		
Tabariškių parkas	1	8, 11, 16, 17, 21, 52, 65
<b>Retinti, 1 eilėje</b>		
	1	13
<b>Kirsti traką ir menkavertį pomiškį</b>		
	1	5, 13, 21, 22, 28, 33, 35, 37, 51, 56, 64

<b>Parkas</b>	<b>Kv.</b>	<b>Skl.</b>
<b>Šalinti, 1 eilėje</b>		
Vilkiškių dvaro parkas	1	7, 8, 15, 16, 38, 44, 45, 54, 55
<b>Šalinti, 2 eilėje</b>		
Vilkiškių dvaro parkas	1	14, 16, 36
<b>Retinti, 1 eilėje</b>		
Vilkiškių dvaro parkas	1	1, 9, 13, 15, 20, 30, 46, 47
<b>Kirsti traką ir menkavertį pomiškį</b>		
Vilkiškių dvaro parkas	1	2, 5, 9, 11, 13, 14, 16, 30, 41, 44, 55